

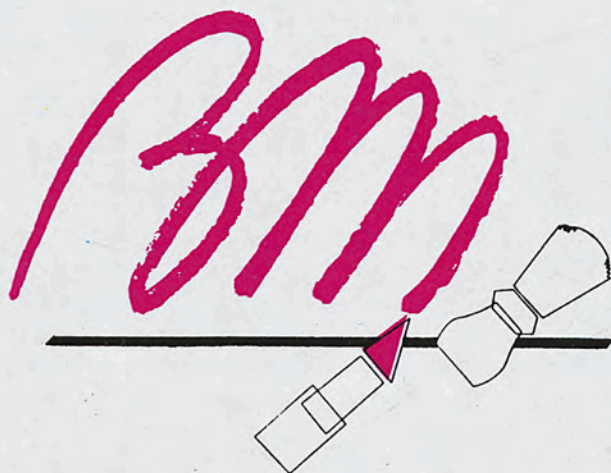
**CLAWBERT**

**BULLETIN MUNICIPAL OFFICIEL**



**AUTOMNE 1987**

**BERNARD  
MARIONNAUD  
PARFUMEUR**



Le réflexe beauté

**TOUTES MARQUES**

**CLAMART**  
91, av. Victor Hugo  
Tél. : 46.44.75.28

*A votre service toute l'année.*  
*- Un atelier de coiffure*  
*- Des cabines esthétiques*

*où vous attendent  
de vrais professionnels*

*Tél. pour R.V. 46.44.75.28*

VERSAILLES\_VANVES\_SAINTE DENIS  
VINCENNES\_ETAMPES

**gym**santé

POUR AVOIR LA GRANDE FORME  
TOUTE L'ANNEE SOUS  
CONTROLE MEDICAL.

Détente et mise en forme, aérobic, danses, stretching,  
muscultation, bronzage UVA, sauna...

YOGA enseigné par professeurs affiliés à la  
fédération française de yoga.  
Cours pour les femmes enceintes  
Cours pour les scolaires à partir de la 6<sup>ème</sup>

**tél.46.38.34.14** 6 et 8 Avenue Henri Barbusse

Ouvert tous les jours de 9h à 21h (même le dimanche)

**92140 CLAMART**

**CHANTEVIGNE**



Vins Spiritueux produits Régionaux

22, rue Pierre et Marie Curie - 92140 CLAMART

☎ **46.42.93.33** +

Sélection vins spiritueux

Lucien et Yves Legrand

Choix - Compétence - Courtoisie



**Choix, Compétence,  
Courtoisie**  
**Un coiffeur mode à  
des prix discount**



Shampooing +	
Coiffage (Brushing mise en plis) =	<b>60 F</b>
Shampooing +	
Coupe + Coiffage =	<b>110 F</b>
Shampooing +	
Coupe + Flash + coiffage =	<b>160 F</b>
Shampooing +	
Coupe + Permanente + coiffage =	<b>220 F</b>
Shampooing +	
Coupe + Couleur + coiffage =	<b>220 F</b>
Shampooing +	
Coupe + Balayage + coiffage =	<b>220 F</b>

**LA MODE  
N'EST PLUS UN LUXE**

12 - 16, av. Jean-Jaurès - CLAMART

Tél. : 47.36.03.04

ouvert de 9 h 30 à 19 h


# SOMMAIRE

<b>CLAMART</b>	3	Editorial	21	Social Coussay aux retraités	43	La fête des petits pois
	4	Agenda du Maire	22	Emploi L'action communale Les P.I.L.	45	Révision du plan d'urbanisme
	7	Les décisions du Conseil Municipal	27	Centre culturel Jean Arp	46	Sports
	9	Evénement : Le drapeau d'hon- neur de l'Europe à la ville de Clamart	33	Les Clamartois à l'honneur	51	Dernière minute
	10	La visite en Juin à Lunebourg	34	Centre de loisirs Jean Mermoz	52	Associations
	11	Enseignement	37	Les Maisons Fleuries	56	Urgences
	16	Voierie Collecte du papier et comptage vitesse	38	Communiqués	<b>CLAMTEL</b>	
	18	Les services municipaux La voierie	40	Bibliothèque	<b>45.29.29.45</b>	

**Bulletin Municipal  
de CLAMART**  
Bulletin Municipal Officiel  
diffusé gratuitement  
**Directeur de la publication**  
Jean-Pierre Fouchet  
Maire de Clamart

Les photos édités dans  
ce bulletin sont de :  
**Francis Lapierre, Philippe Lagrange  
et autres auteurs**  
Photo couverture : Mme Chedeville  
Eletronic SARL  
Imprimerie C.P.I.  
Conception Graphique : LOLITA

P — U — B  
L — I  
C — A — T



**PUBLICAT** 17, Bd Poissonnière  
75002 Paris - Tél. : 42-61-51-26

**OMNI-MARBRES**  
IMPORTATION - NEGOCE - FAÇONNAGE  
MISE EN ŒUVRE



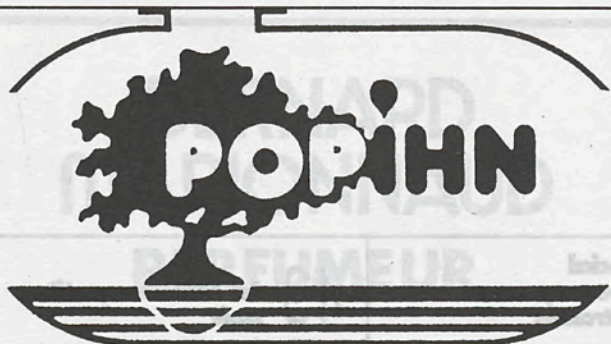
Pierres-Marbres-Granits-Onyx  
4, av. du Petit Clamart - 92140 Clamart - tél: 46-31-70-47

**VIDÉO-CLUB  
JANICK'**  
Location et vente de cassettes VHS  
33, avenue Jean-Jaurès, CLAMART  
Tél. : 47.36.77.85

1



**A. LEDERREY "Un vrai garagiste"**  
• Le spécialiste : AMORTISSEURS — FREINS — CARDANS  
• Magasin de PIÈCES DÉTACHÉES  
60, rue du Moulin-de-Pierre, 92140 CLAMART **Tél 46-42-40-23**



- PRODUITS PÉTROLIERS
- CHARBONS
- CHAUFFAGE
- ENTRETIEN
- INSTALLATION CHAUFFAGE  
TOUTES ENERGIES

13, rue Lazare-Carnot - 92140 CLAMART  
Tél. : (1) 46.45.03.90 - (lignes groupées)

**L  
É  
O  
N**

**TOUS NETTOYAGES**

SOLS - PARQUETS - VITRES  
MOQUETTES - RIDEAUX  
TENTURES - AMEUBLEMENT  
VITRIFICATION

**LOCATION**

APPAREIL ESSUIE-MAIN MAINNETTE

BLANCHISSERIE  
TEINTURERIE

- POUR COLLECTIVITÉS -

**VENTE**

PRODUITS et MATÉRIEL D'ENTRETIEN

**VENTE ET POSE**

\_ VOILAGES  
\_ DOUBLES RIDEAUX  
\_ MOQUETTES  
\_ RIDEAUX IGNIFUGES

S.A. Tél. : 46-42-40-57

30, rue de Meudon  
92140 CLAMART

**AUTO - MOTO - ÉCOLE  
CENTRAL CLAMART**

**PERMIS DE CONDUIRE, PAR STAGE OU TRADITIONNEL**

**CODE ILLIMITE**  
20H. 3 examens

**TRADITIONNEL**  
De 8H à 20H sans interruption  
sur rendez-vous

**PERMIS MOTO AL A**  
Stage 3 ou 5 jours  
traditionnel

**PERMIS BEA**  
sur R5 automatic

42 bis, avenue J.-Jaurès - CLAMART - Tél. : 46-42-00-59

**MATÉRIAUX DE  
CONSTRUCTION**

**CARRELAGE**

**SANITAIRE**

**BOIS**

**CHAUFFAGE**

**ISOLATION**

**AUX DOCKS DE CLAMART**

462, avenue du Général-de-Gaulle - 92140 CLAMART

Tél. : 46-30-02-34 +

Ouvert tous les jours de 8 h à 12 h et de 13 h 30 à 18 h, sauf samedi de 8 h à 12 h  
**FERMÉ LE DIMANCHE** **PARKING**



**MOBILIER  
DE FRANCE**

153, rue de Fleury - CLAMART

TEL: 46.44.66.14

2 Agences

**SOCIÉTÉ GÉNÉRALE**



à votre service 6 jours sur 7 à Clamart

Du mardi au samedi  
16, avenue Jean-Jaurès (rue piétonne)  
Tél. : 46.38.70.61

Distributeur de billets

Du lundi au vendredi  
92, avenue Jean-Jaurès  
Tél. : 46.44.20.59



# EDITO



**Jean-Pierre FOUCHER**  
Maire de Clamart

## SUR LE TERRAIN

**V**ous avez été très nombreux à assister aux différentes réunions de quartier que nous avons tenues dans le courant du mois de Juin.

Vous étiez si nombreux que par quatre fois la salle a été trop petite pour vous accueillir tous. Que ceux qui n'ont pu entrer acceptent nos excuses et nous pardonnent ce succès.

Une telle participation montre l'intérêt que les Clamartois portent à la vie de leur Commune et les questions posées en sont le témoignage. Tous les problèmes n'ont pu être évoqués et parfois les réponses à certaines questions ont été sommaires ; mais il est difficile de donner la parole à chacun et de développer longuement tous ces sujets. Que ceux qui n'ont pu s'exprimer ou qui estiment que la réponse faite mérite d'être développée nous écrivent ou prennent rendez-vous avec moi-même ou avec l'Adjoint délégué pour poursuivre le dialogue. J'ai souhaité ce contact personnel avec les Clamartois ; il me semble en effet très important d'aller sur le terrain pour rencontrer les habitants. J'ai pu ainsi vous exposer les grandes lignes de la politique communale que j'entends mener avec mes collègues du Conseil Municipal. Surtout j'ai pu prendre note des préoccupations de nos concitoyens.

L'année prochaine, je reviendrai faire le point devant vous et vous présenter nos propositions.

J'envisage d'organiser des réunions l'après-midi pour ceux qui ne pourraient venir le soir.

Bien sûr tout ne peut pas être réglé immédiatement ; mais grâce à vous nous aurons fait progresser la réflexion.

Merci à tous ceux qui sont venus, à tous ceux qui sont intervenus, etc. A bientôt sur le terrain.

A handwritten signature in black ink, appearing to read 'J. Foucher'.

**Jean-Pierre FOUCHER**  
Maire de Clamart

# AGENDA DU MAIRE

## 16 MAI

Inauguration du vernissage de l'exposition « Mai à Clamart »

## 17 MAI

Inauguration de l'exposition Maréchal LECLERC organisée par la 2<sup>e</sup> D.B. et remis au Général MASSU la Médaille d'Honneur de la ville de Clamart.



## 23 MAI

Inauguration des nouveaux locaux des SCOUTS DE FRANCE, 127, rue d'Estienne d'Orves.

## JUIN

Pendant le mois de juin M. le Maire a assisté aux fêtes de fin d'année scolaire dans les écoles maternelles et primaires. Il a également animé à plusieurs réunions de quartier.

## 1<sup>er</sup> JUIN

A présidé la réception organisée en l'honneur des athlètes de Haut Niveau du C.S.M.C.





### **Permanences de M. le Maire sur rendez-vous**

Mairie annexe Trivaux,  
136 rue de la Porte-de-  
Trivaux. Tél. :

46.30.14.12. 2<sup>e</sup> et 4<sup>e</sup>  
vendredis de chaque  
mois, de 17 h 30 à  
19 h :

- vendredi 11 et 25  
septembre

- vendredi 9 et 23  
octobre

- vendredi 13 et 27  
novembre

- vendredi 11  
décembre.

## **12 JUIN**

Dans le cadre de la Fête des Petits Pois, M. le Maire a donné le départ du 10<sup>e</sup> semi-marathon et remis les récompenses.

A assisté aux nombreuses manifestations et couronné la Reine.

## **23 JUIN**

A remis les diplômes des cours du soir.

## **27 JUIN**

Célèbre les Noces d'Or de M. et Mme Hervet, ancien Adjoint au Maire

A visité l'exposition organisée par le collège Alain Fournier.

## **25 et 28 JUILLET**

Est venu accueillir les enfants des maternelles et primaires de retour de colonies de vacances de Coussay les Bois et Hauteluçe.

## **13 JUIN**

Le Comité d'Entraide des Personnels Communaux de Clamart a organisé un rallye avec le personnel de la commune de Montereau (Seine & Marne) M. le Maire a assisté au « Pot ».

Buffet compagnard lors du tournoi des jeunes footballeurs.

## **14 JUIN**

A déjeuner à la propriété communale de Coussay les Bois avec les personnes âgées de la commune en vacances.



## **16 JUIN**

A remis des cadeaux aux enseignants partant à la retraite en souvenir de leur carrière passée à Clamart.

## **24 JUIN**

Prévention Routière au Collège des Petits Ponts.

## **4 JUILLET**

A assisté à la remise de la Légion d'Honneur à M. Azzola par le Général Pats.

## **31 JUILLET**

A signé avec Monsieur Seguin, Ministre des affaires sociales et de l'emploi, une convention sur les Programmes d'Insertion Locale (P.I.L.) concernant les chômeurs âgés de plus de 25 ans.

## **19.20.21 JUIN**

A assisté aux fêtes internationales de Lunebourg, ville jumelle de Clamart.

«cer» AUTO-ECOLE

centre d'éducation routière

«cer» clamart-plaine

CENTRE COMMERCIAL DE LA PLAINE

4, rue de Picardie

92140 CLAMART Tél. : 46-30-81-55

*sous ces couleurs,  
les professionnels de l'enseignement*

**S.  
B.  
M.** **Les Bâisseurs  
Modernes**

ENTREPRISE GÉNÉRALE

MAÇONNERIE - BÉTON ARMÉ- TRAVAUX NEUFS  
PERMIS DE CONSTRUIRE - PAVILLON - ISOLATION  
ENTRETIEN — RÉNOVATION — RAVALEMENT

*Possibilité de payer vos travaux par mensualités*

6, rue de l'Espérance - 92140 CLAMART

Tél. : 46-31-04-25

*Ouvert de 8 heures à 19 heures*

**SERRURERIE**

**FERMETURES HAUTE SÉCURITÉ**

MENUISERIE FER ET ALU - REMPLACEMENT D'ANCIEN  
BALUSTRADES - CLOTURES - ESCALIERS MÉTALLIQUES

**Entreprise CADORET s.a.**

46, rue de Fleury - CLAMART Tél. 46-42-06-86

CARTES DE VISITE TYPO-RELIEF

**IMPRIMERIE p. thévenin**

4, rue du Centre, CLAMART - Tél. : 46.44.87.46

Place de la Mairie (à côté du coiffeur)

FAIRE-PART DE MARIAGE ET NAISSANCE + de 300 modèles

FAIRE-PART DE DÉCÈS en 2 heures

*Ouverte du lundi matin au samedi midi*

**LA BOITE A IMAGES**

13, rue Paul-Vaillant-Couturier

92140 CLAMART - Tél 46-38-93-73

**PORTRAITISTE**

TRAVAUX PHOTOS - REPORTAGES

MARIAGES

REPRODUCTIONS ANCIENNES PHOTOS

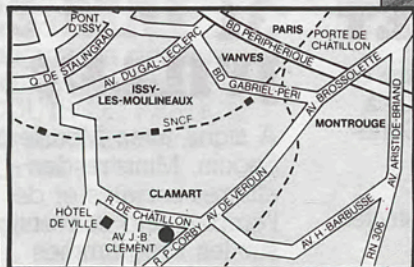
RÉPARATIONS

**PRÊTS  
CONVENTIONNÉS  
POSSIBLES**

**Paris  
Construction**

**CLAMART (92)**

13, RUE PIERRE-CORBY - EN CENTRE-VILLE



6 maisons et 30 appartements  
de standing, du studio au 5 pièces

Bon à découper et à envoyer à Paris Construction  
215, rue Gallieni - 92100 Boulogne.

Je désire recevoir sans engagement  
de ma part, une documentation sur le  
"13, rue Pierre-Corby - 92140 Clamart"

NOM \_\_\_\_\_

ADRESSE \_\_\_\_\_

TÉL. \_\_\_\_\_

Type d'appartement souhaité \_\_\_\_\_

Bureau de vente sur place :  
lundi, mardi, vendredi de 14 h à 19 h,  
samedi, dimanche et jours fériés  
de 11 h à 12 h 30 et de 14 h à 19 h.

GRUPE  
*France Construction*

**46.03.77.03**



# LES DECISIONS DU CONSEIL MUNICIPAL

**Lors de ses deux réunions du 5 mai et du 26 juin 1987, le Conseil Municipal sous la présidence de Monsieur Jean-Pierre FOUCHER, Maire de Clamart a décidé les questions suivantes :**

## LES FINANCES COMMUNALES

Le Conseil Municipal a approuvé le 26 juin le compte administratif de l'exercice 1986 par 36 voix pour et 6 abstentions.

La balance générale du compte administratif de l'exercice 1986 s'établit comme suit :

- Recettes globales de l'exercice	271 376 275,10
- Dépenses globales de l'exercice	237 975 415,82
- Excédent de recettes	33 400 859,28
- Recettes restant à recouvrer	1 841 161,34
- Sous-total	35 242 020,62
- Dépenses restant à réaliser	26 631 104,25
- Excédent réel de clôture	8 610 916,37

Après une présentation générale de ces résultats, Monsieur FOUCHER fait une analyse chapitre par chapitre des sections d'investissements et de fonctionnement et répond aux différentes questions des membres du Conseil Municipal.

Sur proposition de Monsieur FOUCHER, le Conseil Municipal approuve le remboursement anticipé d'une somme de 9 986 892,81 F correspondant au solde de trois emprunts de 4 000 000 F, 2 800 000 F et 4 600 000 F contractés auprès de la C.A.E.C.L. en 1981, 1983 et 1984 respectivement aux taux de 14,50 %, 15 % et 13,95 %, ainsi que le paiement d'une indemnité actuarielle de 2 399 541,12 F et décide pour ce faire de contracter un nouvel emprunt de 9 986 000 F auprès de la C.A.E.C.L. au taux de 9,10 % remboursable en 10 ans.

- décide de réaménager la dette de la commune en remboursant par anticipation une somme de 6 704 380,88 F correspondant au solde de trois emprunts contractés auprès de la Caisse des Dépôts et Consignations en 1982, 1983 et 1985 au taux de 11,75 %, ainsi que la paiement d'une indemnité actuarielle de 790 860 F et décide pour ce faire de contracter un nouvel emprunt de 6 700 000 F auprès de la Caisse des Dépôts et Consignations au taux de 9,10 % remboursable en 10 ans.

Ces réaménagements et remboursements permettent à la municipalité d'augmenter ces capacités d'autofinancement pour l'avenir en diminuant la charge de la dette des emprunts contractés à une époque où le taux des emprunts était élevé par la renégociation d'emprunts à taux réduits.

## JUMELAGE AVEC L'ESPAGNE

Monsieur le Maire s'exprime en ces termes :  
Mes chères collègues,

Vous savez que CLAMART est jumelé actuellement avec deux villes, une en ALLEMAGNE (LUNEBOURG) et l'autre en ANGLETERRE (SCUNTHROPE).

Ces jumelages marchent particulièrement bien sur le plan scolaire, sur le plan sportif, sur le plan des commerçants, sur le plan même des familles, enfin tout le monde participe à ce jumelage, et je crois que l'on atteint maintenant depuis 10 ou 11 ans que nous sommes jumelés, une vitesse de croisière qui est tout à fait satisfaisante, ce qui nous permet d'envisager, ce que depuis un certain temps déjà, le Comité de Jumelage souhaite, c'est-à-dire, un jumelage avec l'ESPAGNE.

Pourquoi avec l'ESPAGNE ? Tout simplement parce qu'il y a beaucoup d'enfants qui apprennent l'espagnol dans les collèges et lycées, que l'ESPAGNE est un pays qui attire les gens, et que l'ESPAGNE fait partie maintenant du marché commun.

Il n'y a pas encore de Ville choisie. Pour l'instant, nous avons à nous prononcer ce soit sur le principe. A partir du moment où le Conseil Municipal aura accepté ce principe, le Comité de Jumelage se mettra en rapport avec le Comité des Communes d'ESPAGNE, qui lui communiquera la liste des Communes d'ESPAGNE désirant se jumeler avec une ville Française, car vous savez qu'il y a un certain nombre de critères à respecter pour qu'il n'y ait pas de jumelages complètement déséquilibrés, et qu'il y a lieu de tenir compte de la situation géographique de la population, etc...

Il faudra faire attention dans le choix de cette Commune, car les échanges se font bien sûr pour les scolaires qui disposent de plusieurs semaines de congés réparties dans l'année, mais aussi pour les sportifs, les commerçants ou autres, qui ne disposent que d'un week-end, ou éventuellement 3 jours. Il en faut donc pas qu'ils passent la moitié de leurs temps en transport.

Ce soir, il ne s'agit de se prononcer que sur le principe de ce jumelage et d'autoriser le Comité de Jumelage à poursuivre son idée, c'est-à-dire, de prospecter, pour proposer à la Commune dans un temps plus ou moins lointain, un jumelage avec une ville espagnole.

Après un échange de vues au quel participent Monsieur LEPAULARD, Monsieur GRANDJEAN, Madame BRAMONT, adjointe au jumelage, Monsieur BUSNEL et Monsieur le Maire, le Conseil Municipal donne son accord à l'unanimité.

## SOCIAL

Monsieur le Maire expose que le Centre Communal d'action sociale projette d'organiser deux séjours de quinze jours pour les personnes âgées du Centre de vacances de COUSSAY-LES-BOIS du 1<sup>er</sup> au 29 juin 1987. Il faut pour cela une convention entre la Ville et le Centre, ce dernier remboursant les frais de fonctionnement engagés. Cette proposition est adoptée à l'unanimité.

Comme chaque année des colonnies de vacances sont organisées dans les centres municipaux de COUSSAY-LES-BOIS, et de HAUTELUCE. Le succès étant tellement grand qu'il convient en outre d'organiser des séjours complémentaires en particulier pour les adolescents. Il convient à cet égard de fixer les effectifs, les rémunérations etc...

Une convention doit être signée pour un séjour à SAINT-GERVAIS-LES-BAINS, un contrat doit être signé, avec Evasion, Vacances, Aventures pour le séjour d'adolescents aux PAYS BAS.

Ces propositions sont adoptées à l'unanimité.

## EMPLOI

Le Conseil Municipal autorise Monsieur le Maire à signer les protocoles d'accord avec l'ARPEIJE et l'ANPE pour le bon fonctionnement de la Permanence d'accueil d'Information et d'Orientation.

## COMMUNICATION

Le Conseil Municipal autorise Monsieur le Maire à signer la convention tripartite définitive relative aux réseaux câblés de vidéo communication et désigne Madame PERNIN 1<sup>ère</sup> adjointe et Mademoiselle LESOURD, adjointe à l'information pour représenter le Conseil Municipal au sein de la commission de surveillance paritaire.

## SPORTS

Le Conseil Municipal autorise le Maire à signer avec l'Etat un contrat fixant les modalités d'aménagement des rythmes extra-scolaires dit « Contrat-bleu » portant sur le développement de la pratique volontaire d'activités sportives, socio-culturelle et de loisirs.

## FESTIVITES

— Monsieur le Maire expose que comme chaque année il est attribué des cadeaux aux trois jeunes filles désignées Reine et Demoiselles d'Honneurs lors de la fête annuelle de Clamart en juin. Monsieur le Maire propose d'attribuer à la jeune fille qui sera désignée Reine un cadeau d'une valeur de 1 400 F et à chaque demoiselle d'Honneur un cadeau d'une valeur de 700 F. Cette proposition est adoptée à l'unanimité.  
- Madame BRAMONT, Adjointe au Jumelage expose au Conseil que comme chaque année, il est organisé une campagne nationale pour fleurir la France. Il est proposé l'adhésion de la Commune à cette campagne et d'allouer un crédit de 3 800 F pour les prix qui seront décernés aux lauréats de ce concours. Cette proposition est adoptée à l'unanimité.

## ENSEIGNEMENT

- Le Conseil Municipal décide d'organiser à l'automne 1987 une classe de découverte et approuve la convention relative à ce séjour au Centre de Fort de Plasne (JURA) avec l'Association Amicales des Parents d'élèves du Groupe Scolaire Dreux Michelet.  
- Approuve le compte rendu moral et le rapport financier de l'exercice 1986 de la Caisse des Ecoles Laïques de Clamart.

- Le Conseil Municipal donne son accord sur les propositions de mesures de cartes scolaires faites par Monsieur l'Inspecteur d'Académie pour la rentrée 1987/1988 sous réserve que soit maintenue la demi-décharge de l'école maternelle Plaine.

- Monsieur le Maire expose qu'en application de la loi du 22 juillet 1983 relative à la répartition des compétences entre les Communes, les Départements, les Régions et l'Etat, la construction, la reconstruction, l'extension et les grosses réparations sont depuis le 1<sup>er</sup> janvier 1986 sous la responsabilité du département. Conformément à cette loi le département doit passer une convention avec la commune pour fixer le montant de la participation de la Ville aux travaux d'investissement. A l'unanimité le Conseil Municipal autorise la signature de cette convention avec une participation 30 % de la Ville aux travaux d'investissements du collège, soit 1.176 000 F.

## URBANISME ENVIRONNEMENT

Le Conseil Municipal approuve le dossier d'exécution des travaux de réfection complète du Mail de la Cité de la Plaine délimité par la Rue de la Provence et la Rue de la Champagne.

Le Conseil Municipal approuve le dossier de mise en viabilité de la section du boulevard du Moulin de la Tour comprise entre la Bretelle de la CD2 et la voie d'Igny et autorise Monsieur le Maire à signer une convention avec la ville du Plessis-Robinson fixant les modalités de financement des travaux pour les deux communes.

Le Conseil Municipal approuve le dossier de consolidation des carrières situées sous le terrain d'assiette de la Crèche Auguste et Paulette Boulard.

## LA SEMARC

Le Conseil Municipal du 26 juin approuve par 36 voix pour 6 abstentions le bilan financier au 31 décembre 1986 de la ZAC Jean-Jaurès, du Centre Desprez et de la ZAC Pierre Corby.

Le Conseil Municipal approuve de même le bilan financier au 31 décembre 1986 du programme de résorption de l'habitat insalubre et autorise Monsieur le Maire à signer une convention avec l'Etat et l'A.N.A.H. pour la réalisation de la deuxième opération programmée d'Amélioration de l'Habitat.

## L'O.P.H.L.M. : BUDGET 1987

Monsieur FOUCHER rappelle qu'en fait le Conseil Municipal n'a pas à donner son avis sur la gestion de l'Office présidé par Monsieur ETRING ou à intervenir directement sur son budget mais seulement de constater que la situation budgétaire de l'office est saine. Après un débat du Conseil Municipal, ce dernier décide d'émettre un avis favorable par 34 voix pour et 6 voix contre. La Commune décide d'autre part, d'accorder la garantie communale à l'emprunt contracté par l'O.P.H.L.M. pour un montant de 4 194 000 F afin de renforcer 2071 portes palières.

Les séances sont levées respectivement à 23 h 45 et à 1 h 10 du matin.

# EVENEMENT

## LE DRAPEAU D'HONNEUR DE L'EUROPE A LA VILLE DE CLAMART

Le samedi 10 Octobre 1987, soyez nombreux à participer aux manifestations organisées pour la remise du Drapeau d'honneur de l'Europe à la ville de Clamart. Cette distinction délivrée par le Conseil de l'Europe récompense les Villes d'Europe qui participent le plus aux actions de jumelage. Clamart déjà jumelée depuis douze ans avec Lunebourg en République Fédérale d'Allemagne et Scunthorpe en Grande-Bretagne a développé un très fort courant d'échanges culturels avec ses deux villes. Des milliers de clamartois de tous âges ont déjà fait le voyage de ses deux villes.

Le Conseil Municipal en Mai à l'initiative de M. J.-P. FOUCHER afin de renforcer encore cette politique d'échanges et de coopération avec des villes d'Europe a adopté le principe d'un jumelage de Clamart avec une ville d'Espagne. Le 25 Mai, la Commune de Majadahonda, située dans la province de Madrid adoptait le principe du jumelage avec notre ville. Cette Commune de 30.000 habitants de caractère résidentiel déploie tout comme Clamart tous ses efforts pour proposer une vie associative, sportive et culturelle très dynamique. Aussi les échanges entre nos deux villes ne pourront être que fructueux. Aussi pour fêter tous ensemble cette amitié entre les villes d'Europe, les habitants de Clamart sont conviés à cette cérémonie de remise du Drapeau d'honneur de l'Europe en présence des autorités concernées et avec la participation active des enfants de Clamart.

Le programme de ces manifestations n'étant pas encore définitivement fixé les clamartois seront informés par voie d'affichage fin Septembre, du déroulement de cette journée.

Dans le même temps un concours sur un thème européens sera lancé dans les lycées, collèges et écoles de notre ville. Ce concours comportera une épreuve écrite et une épreuve de dessin.

Les premiers prix feront un voyage à Strasbourg et visiteront le Parlement Européen.

Encore une fois soyez nombreux à participer à cette journée de l'Europe à Clamart.



# CLAMART

### Quelques chiffres...

#### **En douze ans de jumelage :**

890 élèves se sont déplacés à LUNEBOURG  
900 élèves de LUNEBOURG ont été reçus à CLAMART  
465 élèves se sont déplacés à SCUNTHORPE  
456 élèves de CLAMART ont été reçus à SCUNTHORPE

480 sportifs se sont déplacés à LUNEBOURG  
550 sportifs de LUNEBOURG ont été reçus à CLAMART  
350 sportifs se sont déplacés à SCUNTHORPE  
366 sportifs de SCUNTHORPE ont été reçus à CLAMART

527 personnes se sont déplacées à LUNEBOURG dans le cadre des divers échanges  
518 personnes de LUNEBOURG ont été reçues à CLAMART dans le cadre des divers échanges  
316 personnes se sont déplacées à SCUNTHORPE dans le cadre des divers échanges  
221 personnes de SCUNTHORPE ont été reçues à CLAMART dans le cadre des divers échanges.

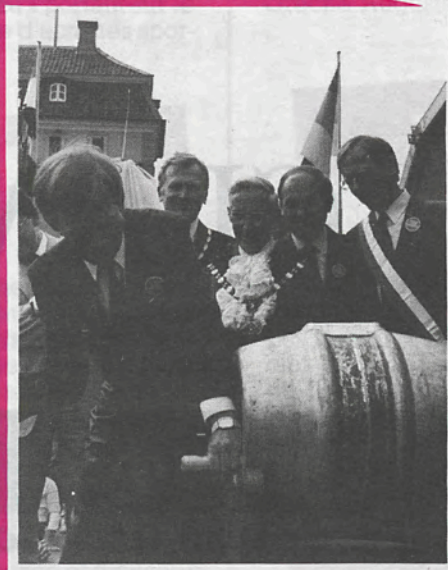
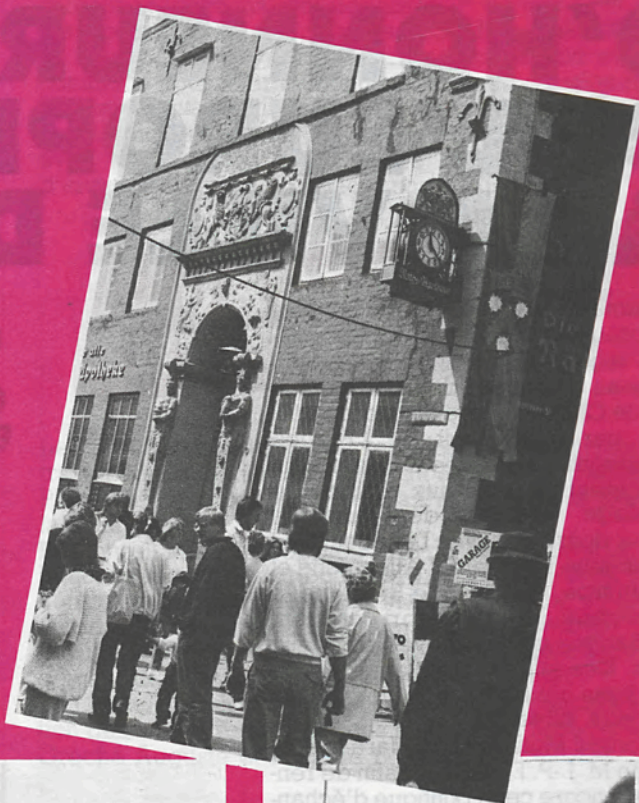
# LA VISITE EN JUIN A LUNEBOURG

UNE VILLE PAVOISEE AUX COULEURS DE CLAMART

LE MAIRE DE LUNEBOURG REGALE SES HOTES SOUS  
L'OEIL ATTENTIF DE MONSIEUR FOUCHER

UNE FOULE NOMBREUSE ETAIT PRESENTE

LE STAND DU SYNDICAT D'INITIATIVE DE CLAMART  
A LUNEBOURG



# ENSEIGNEMENT



**Hélène IGNAZI**  
Adjointe au maire  
chargée des affaires scolaires

## C'est la rentrée

**26 établissements d'enseignement public accueillent vos enfants sur la Commune de CLAMART.**

**Voici leur adresse, le nom de leur Directeur et leur situation dans la Commune.**

## ÉCOLES MATERNELLES

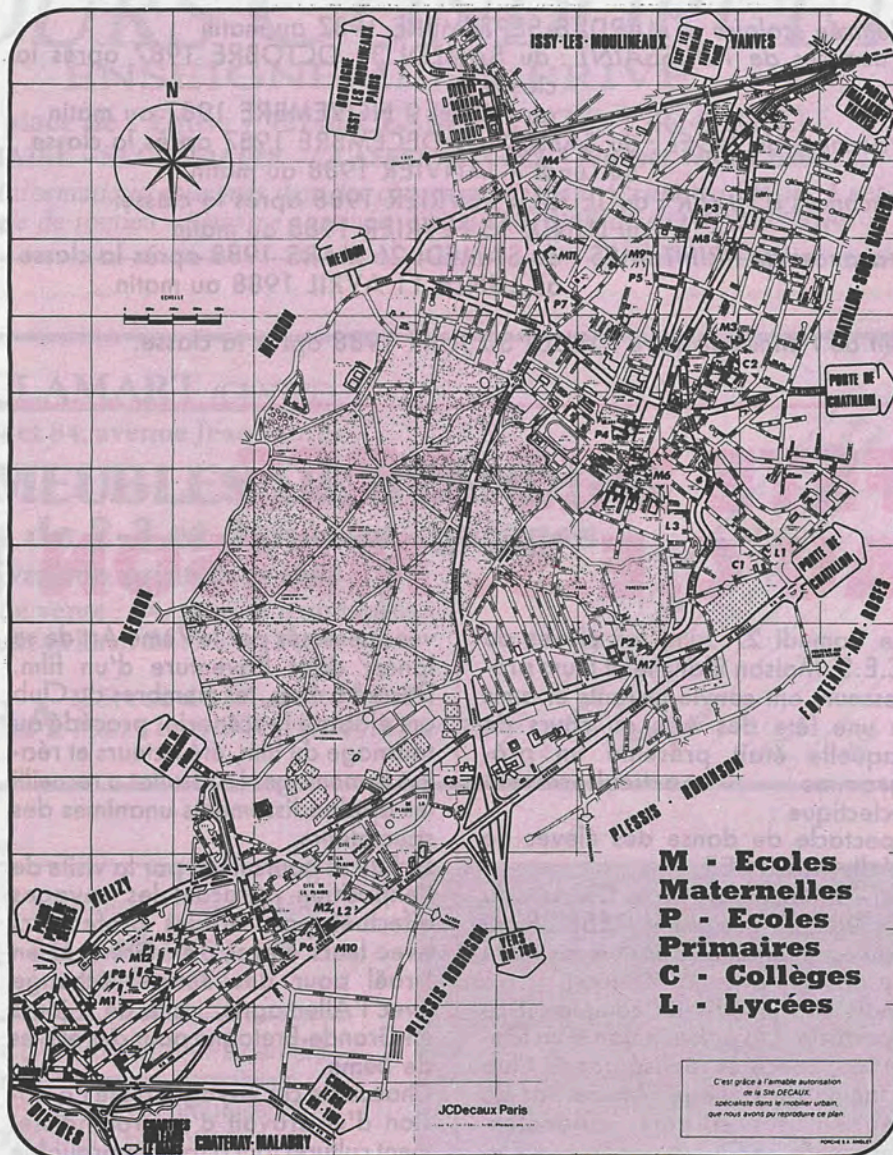
- M1 - BOURCILLIERE**  
60, rue de la Bourcillière  
Mme BASTIDE 46.31.06.69 poste 33
- M2 - BRETAGNE**  
7, rue de Bretagne  
Mme DESFOSSÉS 46.30.01.79
- M3 - CLOSAUX**  
7, rue des Closiaux  
Mme OUDARD 46.44.80.20
- M4 - FLEURY**  
97, rue de Fleury  
Mme DUDEK 46.42.80.80
- M5 - GARENNE**  
1, allée des Pyrénées  
Mme BRIQUET 46.31.06.69 poste 53
- M6 - GATHELOT**  
7, rue Gathelot  
Mme JEANJEAN 46.42.50.44
- M7 - JARDIN PARISIEN**  
Carrefour du 8 Mai 1945  
Mme BERTEAUD 46.32.08.89
- M8 - JULES FERRY**  
154, avenue Jean-Jaurès  
Mme GATIN 46.42.01.23
- M9 - MOULIN DE PIERRES**  
Petit Sentier des Rochers  
Mme MILLEREUX 46.44.74.78
- M10 - PLAINE**  
9, rue de Bretagne  
Mme HARDY 46.31.00.79
- M11 - ROCHERS**  
70, rue d'Estienne d'Orves  
Mme DAURIAT 46.42.58.00
- M12 - TRIVAUX**  
5, allée des Pyrénées  
Mme DARFEUILLE 46.31.06.69 poste 39

## ÉCOLES PRIMAIRES

- P1 - Ecole GARENNE**  
45/47, rue du Commandant Duval  
M. LANLO 46.31.06.69 poste 52
- P2 - Ecole JARDIN PARISIEN**  
2, rue du Docteur Roux - 8, rue du Parc  
Mme WENDEHENNE 46.42.01.23
- P4 - Ecole MAIRIE**  
1, avenue Jean-Jaurès  
Melle GAYE 46.45.21.23 poste 273
- P5 - Ecole MOULIN de PIERRES**  
Petit Sentier des Rochers  
M. COUSIN 46.44.74.78
- P6 - Ecole PLAINE**  
9, rue de Bretagne  
Mme REGNIER 46.30.08.90 - 46.31.12.34
- P7 - Ecole ROCHERS**  
43, rue d'Estienne d'Orves  
M. RIVES 46.42.02.79
- P8 - Ecole TRIVAUX**  
7, allée des Pyrénées  
M. BENOLIEL 46.31.06.69 poste 42

## ÉTABLISSEMENTS D'ENSEIGNEMENT SECONDAIRE

- C1 - Collège ALAIN FOURNIER**  
44, rue Division Leclerc  
Principal - M. JEUGE 47.36.33.88
- C2 - Collège MAISON BLANCHE**  
14, rue Maison Blanche  
Principal - M. PACAU 46.45.05.60
- C3 - Collège PETITS PONTS**  
7, rue de Vendée  
Principal - M. ZOZOR 46.31.45.95
- L1 - LYCEE JACQUES MONOD**  
44/48, rue du Fort  
Proviseur - M. POULIQUEN 46.45.31.33
- L2 - LYCEE D'ENSEIGNEMENT PROFESSIONNEL ALBERT CAMUS**  
3, rue de Bretagne  
Proviseur - M. SPONEM 46.32.86.10
- L3 - LYCEE D'ENSEIGNEMENT PROFESSIONNEL**  
13, rue de Bièvres  
Proviseur - Mme DICHAMP 46.42.42.25 - 46.42.25.08



**M - Ecoles Maternelles**  
**P - Ecoles Primaires**  
**C - Collèges**  
**L - Lycées**

C'est grâce à l'amable autorisation de la DECAUX, spécialiste dans le mobilier urbain, que nous avons pu reproduire ce plan.

## Rentrée Scolaire

**Maternelle** : Une fermeture à la Bourcillière dont les effectifs laissaient prévoir cette échéance depuis l'année dernière.

**Primaire** : 2 réservations, à Garenne et Moulin de Pierres. L'inspection tranchera au vu des effectifs de la rentrée.

**Changement de direction** : Au jardin Parisien primaire, Mme WENDEHENNE remplace Monsieur MICHEL.

Au collège Alain Fournier, Monsieur JEUGE, qui a déjà travaillé à plusieurs reprises sur la Commune remplace Monsieur COQUILLAUD.

Nous souhaitons la bienvenue à cette nouvelle Directrice et à ce nouveau principal.

## Dates des congés scolaires 1987/1988

**Académies de PARIS-CRETEIL et VERSAILLES**

**Rentrée scolaire** : MARDI 8 SEPTEMBRE 1987 au matin

**Vacances de TOUSSAINT** : du SAMEDI 31 OCTOBRE 1987 après la classe

au LUNDI 9 NOVEMBRE 1987 au matin

**Vacances de NOEL** : du SAMEDI 19 DECEMBRE 1987 après la classe

au LUNDI 4 JANVIER 1988 au matin

**Vacances d'HIVER** : du JEUDI 4 FEVRIER 1988 après la classe

au LUNDI 15 FEVRIER 1988 au matin

**Vacances de PRINTEMPS** : du SAMEDI 26 MARS 1988 après la classe

au LUNDI 11 AVRIL 1988 au matin

**Fin de l'année scolaire** : JEUDI 30 JUIN 1988 après la classe.

## Environnement : TRAVAUX ECOLES 1987

1 — Réfection de cours d'école :  
- Primaire Trivaux (2.500 m<sup>2</sup>) avec création de deux buttes de jeux recouvertes d'asphalte rouge

— Maternelle Gathelot (450 m<sup>2</sup>) avec réparation des jeux en bois et mise en place d'un toboggan.

2 — Réparations partielles de la clôture extérieure de l'ancienne école, rue du Pavé-Blanc.

3 — Remplacement partiel de la clôture extérieure de la maternelle Plaine.

4 — Réparations diverses de jeux de cour :

Maternelle Rochers : protection de la plateforme élevée.

Maternelle Closiaux : remplacement complet du labyrinthe.

5 — Désinfection et nettoyage des bacs à sable, fin Août après un remplacement partiel du sable effectué en Avril.

## FETE DES ARTS AU C.E.S. MAISON BLANCHE

Le Samedi 27 Juin, les élèves du C.E.S. Maison Blanche et leurs professeurs ont convié parents et amis à une fête des Arts au cours de laquelle était présenté un programme particulièrement éclectique :

spectacle de danse des élèves de Melle MEUNIER, suivi d'un concert de la Chorale du Collège, dirigée par M. TESSIER qui sait communiquer à ses élèves toute sa passion pour la Musique.

Mais une innovation complétait ce spectacle : la présentation d'un film-vidéo, conçu et réalisé par le Club Cinéma du Collège. Animé par de jeunes surveillants cinéastes-amateurs, ce Club a permis aux élè-

ves intéressés par le 7ème Art de se lancer dans l'aventure d'un film. Durant 6 mois, les membres du Club ont élaboré le scénario, procédé au tournage du film, été acteurs et réalisé le montage. Le résultat a recueilli les applaudissements unanimes des spectateurs.

La fête se poursuivait par la visite de l'exposition retraçant les voyages effectués par certains professeurs avec leurs élèves : en Grèce et en Israël pour des 3èmes, échange avec l'Allemagne, visite de 3 jours en Grande-Bretagne pour des élèves de 6ème.

Chacun de ces voyages a été l'occasion d'un travail d'approfondissement culturel tout à fait remarquable

mené par les professeurs avec les élèves concernés.

A l'ouverture sur le monde du C.E.S. que symbolisait cette exposition, s'ajoutait, pour les parents, le plaisir de découvrir d'autres aspects de la vie quotidienne de l'établissement avec la présentation des activités des Clubs Yoga, Santé... des projets d'Action Educative.

La présence de nombreux parents et anciens élèves autour de Monsieur PACAU, Principal du Collège, et l'atmosphère chaleureuse témoignaient de la réussite de cette journée.

**Marie-France LAMBOTTE**  
Conseillère Municipale  
Déléguée

# La Maternelle du Jardin Parisien lauréate du concours "La Prévention à l'école"



Ce concours qui s'inscrivait dans le cadre d'une campagne d'information sur les différents dangers encourus par les enfants dans la vie quotidienne était organisé par la M.A.I.F. pour les enfants des grandes sections maternelles de Paris et des Hauts-de-Seine. Madame NIEDERGAND et ses petits ont illustré les

aventures du "Bonhomme Sécurité", emblème de ce concours. La réussite fut telle qu'un prix de 2.000 F est venu récompenser leur œuvre. Quelle joie pour tous de transformer ce prix en cadeaux pour le coin bibliothèque de la classe.



## COURS CONDORCET ENSEIGNEMENT PRIVÉ

12, place de l'Eglise - 92140 CLAMART - Tél. : 46.42.12.03

PRIMAIRE - SECONDAIRE - CLASSES MIXTES - Internat Jeunes filles

Anglais et Informatique enseignés dans les classes primaires - Accueil en CP dès 5 ans  
Pédagogie de soutien - Semaine continue - ATHLÉTISME de COMPÉTITION

### CLAMART (CENTRE)

44 et 84, avenue Jean-Jaurès

## 2 PETITS IMMEUBLES DE STANDING appartements de 2-3 et 4 pièces - garages

Livraison printemps 1988

Bureau de vente : 44, avenue Jean-Jaurès.

Du jeudi au lundi de 13 h 30 à 18 h 30.

PUBLIMAXY

commercialisation **SIETRA** 125, rue du Cherche-Midi  
75015 Paris. Tél. (1) 47.83.24.28

A retourner à SIETRA, 125, rue du Cherche-Midi,  
75015 Paris, pour recevoir une documentation gratuite.  
Nom \_\_\_\_\_  
Adresse \_\_\_\_\_  
Tél. \_\_\_\_\_  
BMC



ROBERT ADJÉMIAN

49 bis, av. P.V. Couturier - 92140 CLAMART

Tél. : 46.44.09.44  
(fermé le lundi)

Société Commerciale de Placement  
et d'investissement immobilier  
Toute transactions immobilières  
Promotions - Renovations

Clamart 5<sup>ème</sup> gare. Pav. 3/4 p. 2 chs. Ter. 400 m<sup>2</sup>  
1 000 000 F

Clamart Pav. 5 p. 3 chs, 100 m<sup>2</sup> + local 120 m<sup>2</sup>  
1 100 000 F

Clamart 2<sup>ème</sup> gare. Appt. 2 p. cuis. équipée 57 m<sup>2</sup>  
+ balc. et park.

Issy 5<sup>ème</sup> gare. Superbe Appt. 2 p. cuis. équipée  
500 000 F

Meudon Val-fleury 10<sup>ème</sup> gare. Pav. 2/3 p. ter.  
250 m<sup>2</sup> 620 000 F

# encore des artisans



## MIROITERIE — VITRERIE « LE VITRIER » Eric Bouchard artisan

Fournitures et pose — Glaces et vitrages tous genres,  
ISOLANT, « SECURIT », FEUILLETÉE etc. - FACONNAGE  
52, rue Yves Kermen - 92140 CLAMART - Tél. : 46-32-05-50



PEINTURE - DÉCORATION  
REVÊTEMENTS sols et murs

**G. Palumbo**

16, rue Lazare-Carnot  
92140 CLAMART Tél. 46-42-54-50

ENTREPRISE DE MAÇONNERIE  
**A. SCALERA**

CONSTRUCTION - RAVALEMENT  
TRANSFORMATION  
FAÏENCE - CARRELAGE

51, rue Marie-Fichet, 92140 CLAMART - Tél. : 46.31.61.02



Stores  
**RAMBAUD**

17, rue du Plateau  
PLESSIS-ROBINSON  
tél.46\_31\_83\_29

- Portes de garage
- Stores toile
- Volets roulants
- Persiennes
- Fenêtres
- Électrification de volets

ÉLECTRIFICATION DE FERMETURES

**Ets GALLET-DELAGE**

SPÉCIALISTE DE L'ÉCLAIRAGE  
ÉLECTRIQUE PUBLIC

17, rue du 14-Juillet  
KREMLIN-BICÈTRE (94)  
Tél. 46-58-21-53

signalisation lumineuse, réseaux électriques HT - BT,  
postes de transformation - Entreprise agréée par l'E.D.F.

ÉCLAIRAGES DE STADES



Sols  
Moquetiste

6 bis, rue Charles-Deby  
92140 CLAMART

☎ 46.30.51.11

REVETEMENTS DE SOLS ET MURS

**PIGIER**

INSTITUTION  
D'ENSEIGNEMENT PRIVÉ

1, rue Édouard-Branly Tél. 46-42-05-44  
ISSY-LES-MOULINEAUX

STÉNOGRAPHIE - DACTYLOGRAPHIE  
BUREAUTIQUE - COMPTABILITÉ

Préparation accélérée C.A.P. - Cours du jour - Cours du soir  
— Formation continue —

**AU TOUTOUCHIC**

TOILETTAGE TOUTES RACES

Spécialiste

Coupe aux ciseaux - Epilation  
Ongles - Soins des oreilles

46.38.03.03

15, rue P.V. Couturier  
92140 Clamart



**PEIGNON**

clôtures et treillages en bois - portails  
portillons - pieux - tuteurs - lattes - échelas

108 AVENUE VICTOR-HUGO  
92 CLAMART. TÉL. 40.42.00.42

14

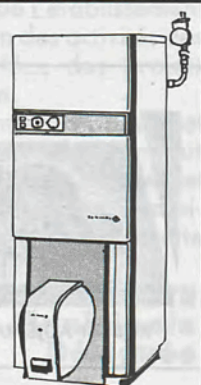


**entreprise j. colin**  
chauffage - plomberie

installation - transformation - dépannage  
régulation

Agréé Gaz de France

12, rue de Vezous - CLAMART - Tél. 47-36-39-21





## COU COUSSAY NOUS ...

Les petits colons qui sont allés à "COUSSAY-LES-BOIS" pour leurs vacances de juillet avec Gérard BAVERA alias TONTON GEGE, bien connu des Clamartois, ont eu une agréable surprise. Tonton GEGE voulait marquer cette colonie par des points forts, entre autres, l'invitation de FR3 qui lui a demandé, si son groupe pouvait être disponible pour participer à une émission "40° à l'ombre de la 3". Sans plus tarder, le planning du mois est remanié et cette invitation est acceptée avec l'enthousiasme des enfants.

Nous voici au FUTUROSCOPE près de Poitiers (une construction de l'AN 2000 avec des milliers de jeux électroniques et le KINEMA, un écran de cinéma géant, 600 m<sup>2</sup>, le plus grand d'Europe).

Cette émission de T.V. comprenait 2 parties, 1 partie variétés avec le jeune chanteur RACHID et notre amie LINDA DE SUZA, la 2ème partie de l'émission comprenait des épreuves sportives, culinaires, intellectuelles. Deux équipes étaient en jeu, l'équipe de Futuroscope et les enfants sélectionnés pour Clamart, dans cette dernière équipe tous les enfants de la colonie ont reçu des cadeaux, ballons, tee shirts, etc. Clamart a mené la partie pratiquement jusqu'à la fin de l'émission sous les ovations de ses supporters on pouvait entendre "CLAMART, CHAMPION, LE RESTE C'EST DU BIDON". Et patatrac, l'Animateur V. PERROT remet le score à égalité, avec le concours culinaire. Au dernier jeu pour 1 point V. PENOT déclare l'équipe FUTUROSCOPE gagnante. Clamart un peu déçu mais très content de l'ambiance avec Linda DE SUZA qui a laissé sa valise en carton à la gare de Poitiers pour nous interpréter son dernier tube. Tout le monde s'est séparé dans la bonne humeur et avec les gros bisous que distribuait sans compter notre nouvelle amie Linda. Linda nous a promis des photos de son passage et n'a pas failli à sa promesse car nous les avons reçues très vite et nous a promis qu'à la rentrée après l'enregistrement de son nouvel album elle rencontrerait tous les petits colons de COUSSAY. On ne manquera donc pas son invitation et l'attendons très vite...



## LA COLLECTE DE PAPIER COMMENCE AU MOIS D'OCTOBRE

Depuis longtemps de nombreuses personnes demandaient la collecte du vieux papier, afin de préserver le "capital" arbres.

Nous nous sommes heurtés pendant longtemps au peu d'intérêt des récupérateurs pour le papier.

Ainsi, d'après une édition récente la revue "La récupération" les prix suivant les qualités allaient de - 0,10 F à + 0,20 F par kilogramme, enlèvement compris.

Cependant, grâce au groupement des Communes dans le Syndicat Intercommunal des Hauts-de-Seine pour l'élimination des ordures ménagères, nous sommes arrivés à trouver une entreprise qui consent à enlever les vieux papiers, journaux et revues, présentés en **sacs en papier ou en paquets ficelés**, à l'exclusion des cartons et des livres. Ceci sous réserve de récupérer une quantité d'au moins de 650 grammes par mois et par habitant.

Pour cette collecte la Ville a été divisée en trois secteurs. Elle aura lieu durant trois mercredis de 6 heures à 12 heures (en même temps que la collecte du verre, ce qui ne semble pas présenter d'inconvénients).

### LA DIFFICULTE EST DE REUSSIR

Il faut atteindre les 650 grammes par habitants et par mois, sous peine de voir cesser la collecte.

Nous demandons à toutes les personnes qui m'avaient écrit, à toutes les personnes soucieuses de préserver le patrimoine d'arbres dont nous avons hérité, de convaincre leurs voisins, leurs amis de conserver les vieux journaux et les revues pour les présenter à la collecte mensuelle.

Nous demandons aux Gardiens et aux Responsables d'immeubles collectifs d'inciter les résidents à participer à notre action en faveur de l'arbre.

Nous demandons aux Chefs d'établissements d'avoir une action positive en faveur de la conservation de l'arbre, des notres, mais aussi de ceux des pays exportateurs.

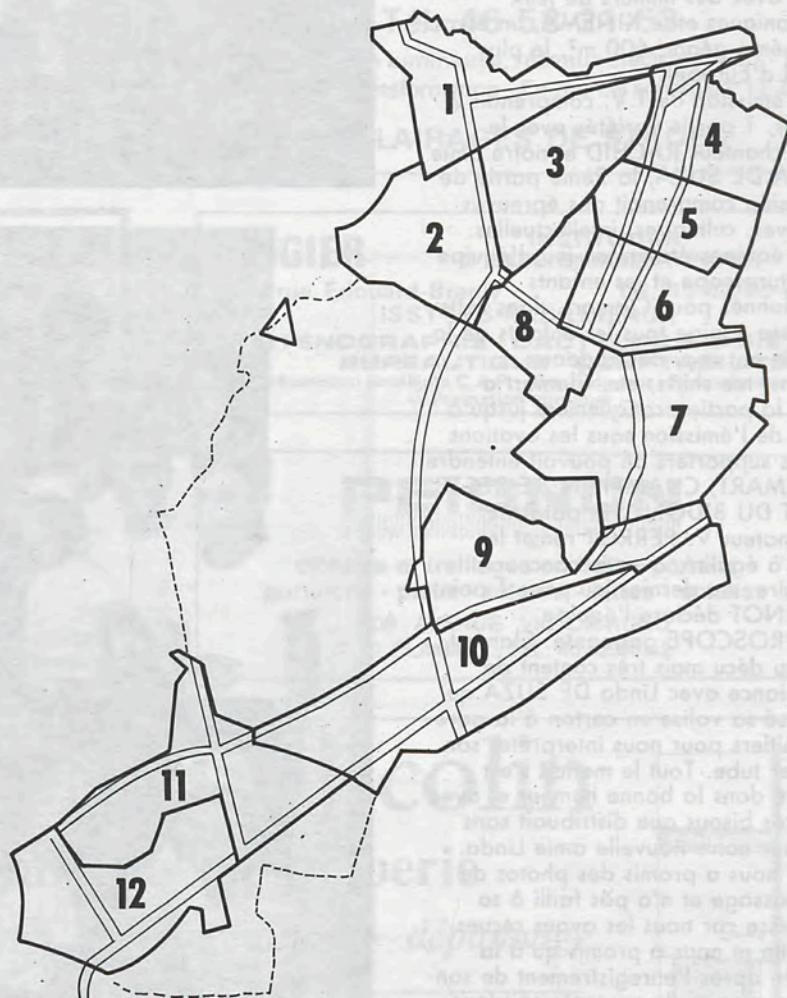
Nous vous remercions.

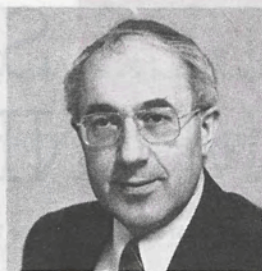
**Michel DUMANI**

Adjoint au Maire  
Délégué à la Circulation

### Ordures non ménagères

**1er SECTEUR** MONTHOLON - PERCY **2ème SECTEUR** SCHNEIDER  
**3ème SECTEUR** BRISSARD - SARTY **4ème SECTEUR** GARREMENTS  
**5ème SECTEUR** JULES FERRY **6ème SECTEUR** MAISON BLANCHE  
**7ème SECTEUR** JEAN-BAPTISTE-CLEMENT **8ème SECTEUR** MAIRIE  
**9ème SECTEUR** JARDIN PARISIEN **10ème SECTEUR** CARNETS - FEUIL-  
LANTS - CHAMPAGNE **11ème SECTEUR** BRETAGNE - PAVE BLANC - TRI-  
VAUX **12ème SECTEUR** GARENNE.





**M. Michel DUMONT**  
Adjoint au Maire  
délégué à la Circulation

## COMPTAGE ET VITESSE EN 1987 ENTRE 16 H 00 ET 17 H 00

NOM	EMPLACEMENT DU COMPTAGE	DATE	TOTAL	SOIT EN 1/4 H	VITESSES SUP. A		
					35kmH	45/H	55kmH
<b>RUE DU PARC</b>	Devant l'école	10/4	108	27	22 %	7 %	0
<b>RUE DE CHATILLON</b>	En face rue de Vendée	10/4	217	54	61 %	24 %	4,5 %
<b>RUE DE FLEURY vers CD2 vers Gare</b>	Entre Perthuis et Passage de Fleury	10/4	317	79	71 %	46 %	12 %
		9/4	232	58	65 %	25 %	3 %
<b>RUE DE NORMANDIE vers rue d'Alsace  vers Ile de France</b>	Entre rue d'Alsace et rue Ile de France	10/2	225	56	63 %	15 %	3,5 %
		10/2	105	26	75 %	43 %	10 %
<b>J.B. CLEMENT VERS 306 vers Clamart</b>	Entre Division Leclerc et rue Louise Pillaud Tigier	3/3	323	81	71 %	23 %	1 %
		3/3	469	117	90 %	42 %	5 %

*Nous avons poursuivi dans le 1er semestre 1987 notre campagne de comptage de voitures et de mesures de vitesses dans différents carrefours de la Commune.*

**Schlumberger**

**ÉTUDES & PRODUCTIONS SCHLUMBERGER**

est une entreprise d'ingénierie et d'industrialisation dont la mission est de concevoir, développer et produire des systèmes de mesures (sondes et unités laboratoires).

Ces systèmes sont utilisés pour la recherche, l'évaluation et l'exploitation des gisements d'hydrocarbures.

**Études et Productions SCHLUMBERGER**  
26, rue de la Cavée, B.P. 202 - 92142 CLAMART CEDEX  
Tél. 45-37-20-00  
Adresse télégraphique PROS CLAMART  
TÉLEX 250944 E.P.S.

**CLAMTEL**  
**45.29.29.45**

# LES SERVICES MUNICIPAUX :

## LA VOIRIE

**Dans nos bulletins précédents, nous avons pris une vue générale de la direction financière et de la direction des Services Techniques. Cette fois, nous allons découvrir la voirie, un des services dépendant de la direction des Services Techniques. Après son organisation nous verrons les différentes missions qu'elle a à remplir.**

Le responsable de la voirie, dont les bureaux se trouvent au Centre Administratif, avenue Jean-Jaurès, est à la tête d'une équipe qu'on pourrait diviser en deux branches :

La première regroupe un bureau d'études et les services administratifs proprement dit (secrétariat, accueil public, etc.). Les effectifs sont peu nombreux comparés aux villes de même importance ou de superficie similaires ce qui limite les frais fixes. Une deuxième branche de la voirie regroupe le personnel que vous voyez tous les jours dans la rue : Cantonniers, paveurs, éboueurs, etc.

Le bureau d'études est composé de techniciens spécialisés de la voirie qui chacun dans leur domaine réalisent les études prévisionnelles des travaux puis lors de leur réalisation en surveillent l'exécution. Le personnel opérationnel de la voirie se compose de douze paveurs pour le petit entretien (rebouchage des trous, entretiens divers) et de quarante cantonniers et éboueurs.

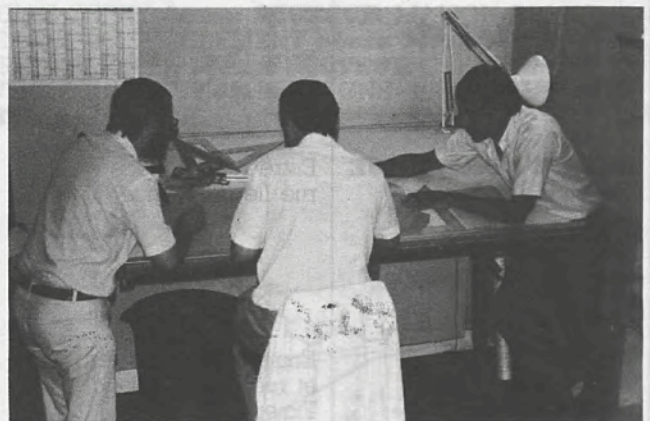
Le service de la voirie s'occupe directement de tout ce qui concerne la voirie communale (chaussée, trottoirs, accès divers), de l'éclairage public, des égouts, de la collecte des ordures ménagères, dont une partie concédée à une entreprise privée de la collecte des ordures non ménagères (ferraille, verre, papier, etc.) du balayage des rues, de l'entretien du mobilier urbain ainsi que de la signalisation horizontale et verticale.

La voirie travaille en coordination avec les entreprises concessionnaires pour l'électricité E.D.F., le GAZ, (GDF), le téléphone et bientôt le câble T.V. (PTT) et la distribution d'eau, (Compagnie Générale des eaux).

Mais voyons d'un peu plus près ce qui est la vie de tous les jours de la voirie.

Chaque matin les éboueurs partent du dépôt à 6 h 30 pour collecter par mois plus de 1.600 tonnes d'ordures ménagères, qui sont ensuite envoyées pour incinération à Issy-les-Moulineaux (soixante-dix tonnes de verre ont été ramassées en mai dernier qui sont ensuite vendues à ST-GOBAIN).

De leur côté, les cantonniers se rendent directement sur leur canton (la ville est divisée en vingt cantons). Il y a un ou deux cantonniers par canton selon leur importance. Leur matériel est à disposition dans leur canton dans différents bâtiments com-



1



2



3



4



5

**1 - Réunion de travail au centre administratif.**

**2 - Une réunion de chantier lors de travaux de voirie.**

**3 - La réfection des travaux par un paveur.**

**4 - Le nettoyage des trottoirs.**

**5 - Un cantonnier à l'action.**

munaux. Ils doivent nettoyer 100 km de voirie et bien sûr 200 km de trottoirs. Par ailleurs les paveurs sont chargés des réparations diverses dans la voirie. Ils sont pour cela équipés de trois camions, d'un tracto-pelle, d'un chargeur et d'un compresseur, (un surveillant de voirie leur signale les points de voirie défectueux). Ils ont de plus la charge d'un programme de réfection complète de certains trottoirs. En 1987 sont concernées les rues du Plessis-Piquet, de la Division-Leclerc, Brignole-Galliéra, du Commandant-Duval (en partie), des bois, rues en bordure de Meudon, Cèdres, Fougères, Côtai-gniers, de la rue Hébert, de la rue Paul-Vaillant-Couturier (en partie) de la rue Cécile Dinant (en partie) et de la rue Paul-Andrillon.

Ils interviennent aussi pour entretenir la signalisation verticale (panneaux d'indication, etc.)

Les paveurs et les cantonniers assurent de plus le service de déneigement 24H/24 en période critique comme l'hiver dernier. Ils ont à cet effet des stocks importants de sel et de sable.

La Route Nationale 306 n'est pas sous la responsabilité directe de la Commune sauf pour les trottoirs. Aussi deux fois par an l'ensemble des cantonniers passent plus de dix jours à nettoyer les 3,5 km de nationale qui traversent la commune, travail immense.

Mais s'il y a les petits travaux, il y a aussi les grands travaux, ceux-ci font l'objet d'une procédure particulière.

Après une étude au Service Technique des Travaux qui paraissent urgents ou qui rentrent dans le programme prévisionnel défini par la Municipalité, le Maire aidé par les élus définit les priorités en fonction de critères techniques (faisabilité, circulation, etc.) et financières... Ces choix sont étudiés et approuvés lors des commissions des finances et des travaux. Le Conseil Municipal approuve définitivement ces choix. Alors commence la période d'adjudication ou d'appel d'offres, afin de déterminer l'entreprise qui exécutera au mieux les travaux projetés, lors de leur exécution, les travaux sont suivis par la direction des Services Techniques. Pour 1987, les grands travaux sont principalement :

pour la voirie : la rue des Closiaux et la rue Voltaire, par l'éclairage public : la rue des Closieux, rue du Parc, rue Maison-Blanche, la rue des Rochers, la rue des Plantes, pour la signalisation, les carrefours : Vanves - Hébert, Vigouroux et J.-B. Clément - Paul-Vaillant-Couturier - Gabriel Péri.

Ces tâches multiples pour une commune très étendue demandent une attention quotidienne. Aussi n'hésitez pas, comme vous êtes déjà nombreux à le faire à nous signaler toute difficulté ou dégradation que vous avez pu constater.



TOUTES ASSURANCES

S. et J.-F. Curé

agents généraux

73, avenue Jean-Jaurès, 92140 CLAMART - Tél. 46-42-07-61

**Immobilier  
de la gare**

Toutes transactions  
Estimations

Tél. 46-44-34-22

257, AVENUE JEAN-JAURÈS (Place de la Gare)  
CLAMART

**SOMMIERS-MATELAS**

Fabrication et réfection - Travail pris le matin, rendu le soir  
sur rendez-vous

**AU PETIT TRIANON**

MAISON MARZIN

11, rue de la Garenne  
92140 Petit-Clamart

Tél. : 46.30.14.54



**Chris  
oiff**

Soins du cheveu - Spécialité chignons  
ouvert sans interruption 9 h 30 à 18 h 30  
12, rue Lazare-Carnot - 92140 CLAMART

46.42.01.83

**Cabinet GESTUDE**

Monsieur CHASSIN  
Syndic Gérant

108, av. Jean-Jaurès 92140 CLAMART

Tél. 46-45-64-46

**ENTREPRISE GÉNÉRALE D'ÉLECTRICITÉ**

Membre du groupement Chainelec - Qualifec n° B-04-3165

**Éts C. HUARD**

56, avenue Schneider - 92140 CLAMART

Tél. : 40.95.10.00 ou 46.32.03.77

INSTALLATIONS DOMESTIQUES ET INDUSTRIELLES  
Chauffage électrique - climatisation - Chauffe-eau électrique

**ENTREPRISE HUGUET S.A.**

TRAVAUX PUBLICS ET PRIVÉS  
VIABILITÉ - ASSAINISSEMENT

30, rue du Général Galliéni - 92100 Boulogne  
Tél. : 46.08.48.63

la différence en bijouterie-joaillerie

**Jacques Germain**

**MEUDON-la-FORET**

45, avenue du Général de Gaulle ☎ 46-30-08-37

L'ART ET LA PASSION DU RAFFINEMENT



Seul le diamant est aussi fou que l'amour.

**QUINCAILLERIE - DROGUERIE**

**CADEAUX**

Ets BAUCHET

73, av. Henri-Barbusse

92140 - CLAMART

Tél. : 46.42.02.80

**CLAMART IMMOBILIER**

TOUTES TRANSACTIONS IMMOBILIÈRES ET COMMERCIALES

VENTE-ACHAT-LOCATION

106-108 avenue Jean Jaurès - 92140 CLAMART - Tél. : 46.42.63.36

**Danièle PERNIN**

lère adjointe au  
Maire, chargée des  
affaires sociales



## COUSSAY AUX RETRAITES

Cette année nos plus fidèles vacanciers venaient pour la... 25ème fois. Chaque année fin mai, début juin depuis un quart de siècle, ils ont passé deux semaines de vacances dans la propriété communale. Inutile de leur proposer un autre séjour : c'est là qu'ils se plaisent. D'autres plus nombreux viennent depuis déjà une vingtaine d'années. Ils aiment la campagne, le calme et la qualité de la table. Le personnel, tout aussi fidèle, fait tout pour leur donner satisfaction et le connaissant bien ils se sentent chez eux dès l'arrivée. D'une année sur l'autre ils retrouvent "leur chambre", leurs habitudes.

Beaucoup sont maintenant très âgés et ils se sentent en sécurité connaissant bien les lieux. Les doyens ont dépassé les Quatre-vingt-dix ans. Peut-être doivent-ils un peu de leur vitalité à

l'air de la Vienne.

Parmi les traditions il y a le repas de fête auquel nous invitons les retraités de Coussay. D'année en année ils sont plus nombreux à y venir. Monsieur le Maire est venu passer la journée avec les Clamartois et présider le repas auquel assistait aussi le Maire de Coussay.

Ces agréables moments permettent de mieux se connaître et de resserrer les liens amicaux qui existent entre nos deux villes.

Si vous êtes retraité, si vous payez pas d'impôts vous pouvez bénéficier de ces séjours de deux semaines. Réservez aux personnes ayant des ressources modestes seul un droit d'inscription est demandé. Vous pouvez vous renseigner au Centre Communal d'Action Sociale à la Mairie.



▲ "Monsieur le Maire à Coussay".

▲ "L'heure de l'apéritif"



### Sorties à Triel-sur Seine

Les sorties offertes aux retraités se sont déroulées les 15 et 16 Septembre.

La journée débute par la découverte, en car, d'une partie de notre Histoire en Ile-de-France. Dans chaque car un guide a commenté cette découverte.

Beaucoup de participants de l'année dernière nous ont demandé de retourner au restaurant de Triel-sur-Seine ; nous leur avons donné satisfaction.

Après le déjeuner, chacun selon ses goûts a pu danser ou faire une promenade sur les bords de la Seine fort jolis à cet endroit.

Le 23 juin dernier s'est déroulée la traditionnelle remise des diplômes aux élèves des cours municipaux du soir.

Jean-Pierre FOUCHER, Maire de CLAMART, accompagné de nombreux membres du Conseil Municipal, a félicité les élèves et les professeurs pour le travail accompli et a souligné la volonté de la municipalité de poursuivre ses efforts afin que les Clamartois puissent continuer à se former et à se cultiver dans les domaines aussi divers que la menuiserie, les langues, le français, les mathématiques, le secrétariat et la bureautique.

Comme tous les ans, la remise des diplômes s'est passée dans l'atmosphère détendue d'une fin d'année scolaire et s'est terminée autour d'un buffet.



## L'HEURE DE LA RENTREE COURS MUNICIPAUX DU SOIR

Les cours du soir débiteront cette année le :

**LUNDI 5 OCTOBRE 1987 à 20 H**

Les inscriptions sont à prendre auprès des Directeurs des Etablissements sociaux.

### **Droit d'inscription annuel :**

clarmartois : 61 Frs  
non clamartois : 215 Frs  
demandeurs d'emploi et personnes sans ressources : gratuit.

**A L'ECOLE DES ROCHERS :** 43, rue d'Estienne d'Orves. Tél. : 46.42.02.79

- Cours de perfectionnement
- Aide à la préparation du Certificat d'études et du Brevet des Collèges.
- Cours de langues vivantes : Anglais, Allemand, Espagnol, Italien et Russe.

**AU LYCEE PROFESSIONNEL ALBERT CAMUS :** 3, rue de Bretagne. Tél. : 46.32.86.10

- Comptabilité : Préparation au CAP  
Employé de comptabilité  
Etude du nouveau plan comptable
- Secrétariat : Organisation de deux cycles de remise à niveau préparant au 1er degré de l'Union Professionnelle Initiation

et perfectionnement en dactylographie.  
Initiation au traitement de texte

- Informatique : Organisation de deux cycles initiation à l'informatique de bureau (comptabilité et secrétariat)
- Mathématiques : Niveau C.A.P. et B.E.P.

**A L'ECOLE DE LA PLAINE :** 9, rue de Bretagne. Tél. : 46.30.08.90

- Menuiserie : Préparation au C.A.P. menuisier et perfectionnement des connaissances personnelles.

**Arboriculture fruitière, Horticulture,** Culture potagère, s'adresser à la SOCIETE REGIONALE D'HORTICULTURE (M. COINCHOT) 129, avenue Jean-Jaurès. Tél. : 46.42.41.90.

### **Alphabétisation pour étrangers :**

- à l'Ecole des Rochers 43, rue d'Estienne d'Orves. Tél. : 46.42.02.79 - Centre Jean Mermoz : 28, rue Gabriel Péri - Tél. : 46.44.77.10
- Ouverture cette année d'un cours de RUSSE : Deux niveaux : débutants et perfectionnement.



## RESTAURANT CHINOIS ET VIETNAMIEN



« Mandarin Clamart »  
28, rue Hébert - 92140 Clamart  
(face à la poste, près de la gare)  
Tél. : 46.42.52.90  
fermé le dimanche



Restaurant - Salon de thé  
Traiteur - Pâtissier

### Au Festin du Roy

centre commercial Desprez - CLAMART  
TEL: 47.36.99.95 fermé le soir

Vins Spiritueux Produits Régionaux  
22, rue Pierre et Marie Curie - 92140 CLAMART  
☎ 46.42.93.33 +  
Sélection vins et Spiritueux Lucien et Yves Legrand  
Choix - Compétence - Courtoisie

## DA PIPPO

Formule midi 68 F

- Salade ou terrine
- Entrecôte Pizzaiolo
- Pâtes fraîches maison
- Dessert du jour

Pizza du jour 33 F  
Service compris

23-31, rue Pierre et Marie Curie, 92140 Clamart  
Tél. : 46.42.60.08

### Bar - Restaurant - Salon de thé La Fontaine Sainte-Marie

Cuisine bourgeoise - Spécialités d'Auvergne et Sud-Ouest  
Noces et banquets (salle jusqu'à 250 personnes)  
Route de la Fontaine-aux-Lynx - 92140 CLAMART  
Tél. 534-21-36 - Fermé le mardi

## 金滿樓酒家

Restaurant Chinois et Vietnamien  
**PALAIS DE CLAMART**  
Cuisine raffinée Asiatique - Salle climatisée  
Prix : Baguettes d'or 1987 à la gastronomie Chinoise, Vietnamiennne  
décerné par le CIAG  
144, rue de la Porte-Trivaux  
92140 CLAMART - Tél. : 46.31.90.38

à la limite de Clamart, dans le parc de Vanves...



### RESTAURANT Le Square

10, rue Lameroux - 92170 Vanves  
Tél: 46.42.15.59  
Repas d'affaires, réceptions,  
banquets, repas familiaux,  
jusqu'à 100 personnes.  
fermeture le dimanche soir,  
le lundi soir  
et le mardi toute la journée

Dès les beaux jours, repas dans le jardin.

Un cadre rustique, calme et accueillant

## le Benjamin RESTAURANT-BAR

Repas d'affaires - Banquets  
25 bis, av. J.-B.-Clément, 92140 CLAMART  
Tél. 46-42-06-66 Fermé le dimanche

## Restaurant LA PIAZZA

Spécialités : PIZZA - GRILLADES

Tél. : 45.29.14.25

3-5, place de la Source - 92140 CLAMART  
(rue piétonne, fermé le lundi)

## La Belle Auberge

SPÉCIALITÉS : Fruits de mer, poissons,  
crustacés - Arrivage direct  
Repas d'affaires

3 ter, rue de Paris - 92190 MEUDON - Tél. : 46-26-02-02  
Fermé dimanches soir et lundi

## Le Tapis Vert

RESTAURANT - TERRASSE  
BANQUETS - REPAS D'AFFAIRES  
CUISINE RAFFINÉE

135, route du Pavé Blanc 92140 CLAMART

☎ (1) 46.30.80.13

Spécialités Franco-Marocaines

## Restaurant « AU BIENVENU »

Tagine de Marrakech - Couscous Royal - Méchoui  
REPAS D'AFFAIRES

63, rue des Roissys, CLAMART ☎ 46.45.37.77  
(Limite Chatillon) Bus 191 - Fermé le mercredi

# EMPLOI

**Daniel LEON**  
Adjoint au Maire  
chargé de l'emploi  
et de la formation professionnelle



## **ACTION COMMUNALE POUR L'EMPLOI**

**Jeunes  
de 16 à 21 ans**  
Sans emploi, sans  
formation

**Permanence  
d'accueil et  
d'information-  
pour les Jeunes**

Place Maurice-Gunsbourg  
92140 CLAMART  
Tél. : 46.45.21.23 Poste  
327

**Centre  
d'information  
Féminin  
et Familial**

s'adresse aux Clamartaises  
64, av. Jean-Jaurès. Tél. :  
46.44.71.77

**Formation  
Professionnelle  
Stages**

Mardi, mercredi, jeudi  
9 h - 12 h et 15 h - 18 h

### **Demandeurs d'emploi de Clamart**

Vous pouvez venir aux deux permanences hebdomadaires :

Daniel LÉON Adjoint au Maire

Vendredi 14 h 30 - 16 h 30 sur rendez-vous

Centre Administratif Bureau 424

François FROHLICH Conseiller Municipal

Vendredi 9 h - 11 h

Marie Annexe

136, avenue de la Porte-de-Trivaux

## SIGNATURE D'UNE CONVENTION P.I.L.



Jean-Pierre FOUCHER Maire de Clamart a signé le 31 juillet avec Monsieur Philippe SEGUIN, Ministre des Affaires sociales et de l'Emploi le principe d'une convention afin de mettre en œuvre un programme d'insertion locale (P.I.L.) sur la ville de Clamart. Ce nom recouvre la création de cinq postes de stagiaires destinés aux chômeurs de plus de 25 ans indemnisés en allocation de solidarité. Ces conventions d'une durée de 6 mois à un an seront mises en place au cours de l'année 1988. Elles permettent d'apporter une chance aux chômeurs de plus de 25 ans en leur procurant un encadrement adéquat qui s'occupera de la formation.

*pour votre intérieur*  
travaux. rénovation. décoration

## MIROITERIE DE CLAMART

475, avenue du Général-de-Gaulle - Tél. 46-31-19-26



Toutes Menuiseries  
Aluminium sur mesures  
VERANDAS-TERRASSES-FENETRES  
ISOLATION THERMIQUE ET PHONIQUE  
DOUBLE-VITRAGE  
POINT DE VENTE: Verres de couleurs «SAINT JUST»  
Remplacement Bris de Glaces  
Installations de Magasins

Grands choix de miroirs encadrés tous styles  
Glaces standard et sur mesures  
Verres demi-gros et détail

### PEINTURE - DECORATION

*Entreprise Marcel Duval et fils*

Q. P. ★ ★ ★

**Papiers peints - Tissus - Lettres**  
**Revêtements sols et murs**  
**Vitrerie - Ravalements**  
**Entretien d'immeubles**

7 bis, rue des Closiaux  
92140 CLAMART - Tél. : 46.45.57.60 +

### STORES RIVERSOL 46-55-30-63

Fabricant - Installateur Réparations - Réentoilages



### FERMETURES

93, Bd Félix Faure - Chatillon-sous-Bagneux

ENTREPRISE GÉNÉRALE DE BÂTIMENT  
TOUS CORPS D'ÉTAT

Ennio & Monique CARFAGNA  
Décorateurs

11, av. H.-Barbusse, 92140 CLAMART  
Tél. : 47.36.85.41 - 46.26.02.76

- Réhabilitation complète d'appartements anciens. (Tous Corps d'Etat).
- Tous travaux de peinture et tapisserie.
- Peinture murale, décorative trompe l'œil, fresques. (Plafonds à l'italienne)

Des ARTISANS dynamiques à votre service.

### TRANSACTIONS IMMOBILIERES



### CABINET MOREAU

EDOUARD ADJEMIAN

1 bis, av. René-Samuel, 92140 Clamart (près de la mairie)

46.42.39.93

CREDIT 100% POSSIBLE

### COUVERTURE - CHASSIS VÉLUX PLOMBERIE - CHAUFFAGE GAZ



Michel RENARD  
Artisan

19, rue Voltaire - 92140 CLAMART  
Tél. 46-31-66-41

26

### SANICOTHERM Entreprise

144. 146, rue A. Briand - 92300 Levallois

TEL: 47.37.38.13 47.37.46.66



### REMPLACEMENT (échange standard)

de votre CHAUDIERE murale mixte à gaz

type 220 RSC - GLM 5.20 SD 20

T.T.C 6000F

# CENTRE CULTUREL JEAN ARP



22, rue P.-V. Couturier

Direction : Cécile MONTECHIESI

**46.45.11.87**

SAISON  
**87-88**

## QUELQUES POINTS FORTS DE LA SAISON 87/88

### « WEST SIDE STORY »

Comédie Musicale par la BROADWAY MUSICAL COMPANY NEW YORK

Maria CASARES et Guy TREJAN

### « ELLE EST LA » et « L'USAGE DE LA PAROLE »

Spectacle créé au Festival d'Avignon  
en hommage à Nathalie SARRAUTTE

### FRANCIS PERRIN

### SOLISTES ET JEUNES STARS DE L'OPERA DE PARIS

### « LA PASSION SELON ST-JEAN » de SCARLATTI

COLLEGIUM INSTRUMENTALE DE BRUGES

avec René JACOBS, Haute-Contre

### « LA DIVINE COMEDIE » d'après DANTE

Ballet Joseph RUSSILO

### « NOEL TZIGANE » par l'ORCHESTRE NATIONAL TZIGANE « RAJKO »

« LE BALLET DE L'OPERA DU RHIN » avec Erick VU-AN  
(danseur étoile invité du Ballet du XX<sup>e</sup> siècle de Maurice BEJART)

### « BALLET NATIONAL FOLKLORICO DE MEXICO »

### « LA FOLLE DE CHAILLOT » de GIRAUDOUX

Mise en scène de Simon EINE (Sociétaire de la Comédie Française)

### « RIGOLETTO » Opéra de VERDI

IL TEATRO DELL'ACCADEMIA LIRICA DI PARMO

### « POIL DE CAROTTE » de Jules RENARD

Spectacle créé à la Comédie de Paris

### « GRAND MESSE EN UT MINEUR » de MOZART

Orchestre National d'Ile-de-France

### « CONVERSATIONS APRES UN ENTERREMENT » de Y. REZA

Prix Molière du meilleur auteur

Mise en scène de Patrice KERBRAT avec J-P. ROUSSILLON

### KARIM KACEL

### BALLET FOLKLORIC DES PHILIPINAS

Maria CASARES et Guy TREJAN

Karim KACEL

### « POIL DE CAROTTE » chef d'œuvre de Jules RENARD

### « LA FOLLE DE CHAILLOT »

### « BALLET FOLKLORICO DE MEXICO »



# CENTRE CULTUREL JEAN ARP

Direction :  
Cécile MONTECHIESI

22, rue  
P.-V. Couturier



*Partageons l'aventure d'une nouvelle saison*



## OCTOBRE

**MERCREDI 7 OCTOBRE à 20 H 30**

Direction générale et chorégraphique d'Amalia FERNANDEZ

**BALLET FOLKLORICO DE MEXICO**

Fête des yeux, de la danse, de la musique, du chant,  
féerie des costumes

80 danseurs - Musiciens et chanteurs

**MARDI 13 OCTOBRE à 20 H 30, THEATRE**

Maria CASARES et Guy TREJAN

dans un hommage à Nathalie SARRAUTE

**« ELLE EST LA » et « L'USAGE DE LA PAROLE »**

Mise en scène de Michel DUMOULIN

Spectacle créé au Festival d'Avignon

La rencontre rare entre un écrivain majeur de notre temps  
et l'une des interprètes les plus prestigieuses du théâtre français...

**VENDREDI 16 OCTOBRE à 14 H 15 et 20 H 30**

**CONNAISSANCE DU MONDE**

**« ILES CREOLES »**

... de la Martinique à la Réunion.

Film et conférence d'Yves LUNDY

**MARDI 20 OCTOBRE à 20 H 30,**

**BALLET JOSEPH RUSSILO**

Centre National chorégraphique de Toulouse

**« LA DIVINE COMEDIE »**

d'après DANTE ALIGHIERI

Chorégraphie et Mise en scène de Joseph RUSSILLO

DANTE : Joseph RUSSILO

VIRGILE : Daniel AGESILAS

Musique de PENDERECKI - OBLIQUE - Richard STRAUSS

Richard BAND - John CARPENTIER - Morton SUBOTNICK

de la poésie à la danse, le verbe se fait chair.

**SAMEDI 14 OCTOBRE à 20 H 30, VARIETES**

**« KARIM KACEL »**

Avec Christiane MOURON, 1<sup>er</sup> Grand Prix de

la Chanson de Radio France Culture

Jacques HAUROGNE, la révélation du Printemps de BOURGES



28

## NOVEMBRE

**LUNDI 16 NOVEMBRE 20 H 30 « RIGOLETTO »**

Opéra de G. VERDI

par l'Il Téatra dell' ACCADEMIA LIRICA

DU PARMA

Direction Giorgio BELLEDI

Chœur et Orchestre Symphonique de Bulgarie

Mise en scène de Fabiano MONICA

**VENDREDI 20 NOVEMBRE 14 H 15 et 20 H 30,**

**CONNAISSANCE DU MONDE**

**« LE JAPON, de TOKYO à la Banque »**

film et récit d'Yves MAHUZIER

Véritable saga du grand nord Japonais contée avec talent

et humour et poésie par Yves MAHUZIER

**MARDI 24 NOVEMBRE à 20 H 30, CONCERT**

**« LA PASSION SELON ST JEAN »**

de ALESSANDRO SCARLATTI

Soliste : René JACOBS (Haute Contre)

par le COLLEGIUM INSTRUMENTALE DE BRUGES

Direction Patrick PEIRE



**JEUDI 26 NOVEMBRE 20 H 30, THEATRE**

**« POIL DE CAROTTE »**

de Jules RENARD

Mise en scène de Gérard MARO

Avec Dominique CHAGNAUD, Yves BUREAU, Régis ROYER et Aline STILL

Spectacle créé à la Comédie de Paris

Bouleversant d'authenticité...

**DIMANCHE 29 NOVEMBRE 15 H 30**

**« BALLET FOLKLORIC DE PHILIPINAS »**

Des danses rituelles des montagnards aux danses populaires...

un fantastique ensemble de danses espagnoles et d'anciennes coutumes.

Un groupe de marcheurs de feus, des hauteurs de Manille

ajoutera une note envoûtante à ce spectacle

de grande qualité.

30 danseurs et musiciens, plus de 400 costumes d'époque.

## DECEMBRE

**MARDI 2 DECEMBRE 20 H 30, THEATRE**

**« LA FOLLE DE CHAILLOT »**

de Jean GIRAUDOUX

Compagnie TEPHANY-MEYRAND

Centre d'Art Dramatique de LIMOGES

Avec Arlette TEPHANY et Pierre MEYRAND

**DIMANCHE 6 DECEMBRE 15 H 30**

**« LES MAROTTES DE LA COMPAGNIE ANDRE TAHON »**

divertissement en 2 actes et 24 tableaux

2 heures de spectacle multicolore et de rencontre authentiques avec la

fantaisie

Avec plus de 200 personnages sur scène.

**MARDI 8 DECEMBRE 20 H 30,**

**GALA EXCEPTIONNEL DE DANSE**

**« LES SOLISTES ET JEUNES STARS DE**

**L'OPERA DE PARIS »**

Direction artistique, Carole LAGACHE, sujet de l'opéra de Paris

Ils remplissent la scène de leur talent, de leur présence,

bondissant avec grâce et perfection dans les faisceaux

d'un merveilleux ballet lumineux.

**MARDI 15 DECEMBRE 20 H 30**

**ORCHESTRE NATIONAL TZIGANE RAJKO**

**« NOEL TZIGANE »** 30 musiciens

Interprètes authentiques de BRAHMS, de LITZ, mais aussi de ce

romantisme hongrois, du folklore tzigane.

Cet orchestre acclamé dans les salles de concert du monde entier offre

une musique qui sait si bien colorer la plus belle fête de l'année.

**VENDREDI 18 DECEMBRE 14 H 15 et 20 H 30**

**CONNAISSANCE DU MONDE**

**« CALIFORNIE, les pionniers du 21<sup>e</sup> siècle »**

film et récit d'Alain de la Porte.

LOS ANGELES - HOLLYWOOD - DISNEYLAND et les grands

parcs d'attractions.

**DIMANCHE 20 DECEMBRE 15 H 30, OPERETTE**

**« LES GRANDS AIRS D'OPERETTE »**

avec Marcel MERKES et Paulette MERVAL

Véritable fête d'extraits des plus célèbres airs d'Opérettes de Vincent

SCOTTO aux Comédies Musicales américaines.



29

# DU COTE DES SCOLAIRES

## SPECTACLES ET ANIMATIONS

### au 1<sup>er</sup> TRIMESTRE

#### THEATRE

##### « ETRE EN FORMES »

Spectacle de formes animées.  
par la Compagnie SUFOREL  
Les feux follets de l'imagination.  
Grandes sections maternelles. CP et CE1 et CE2.

#### CONFERENCE-FILMEE

##### « LES ILES CREOLES » d'Yves LUNDY

Film et récit. A partir du CM2.

#### CONCERT-ANIMATION

##### « TROMPETTE ET ORGUE » DUO MARC PINARDEL

Toute la famille des trompettes, présentée en duo avec l'orgue... un orgue dont l'impressionnante masse de tuyau a été réduite à quelques « puces » électroniques.  
Cycle J.M.F. -CM1-CM2 et 6<sup>e</sup>-5<sup>e</sup>

#### CONCERT-ANIMATION

##### « MUSIQUES ET CHANTS DES INDIEN QUECHUA-BOLIVIE »

Chants et instruments traditionnels.  
Cycle J.M.F. CE2-CM1-CM2 et 6<sup>e</sup>-5<sup>e</sup>

#### CONCERT-ANIMATION

##### « CIGALE SERA-T-ELLE CHANTEUSE ? »

A travers ce spectacle théâtral et musical, la compagnie de LA MARELLE propose une sensibilisation de l'enfant au travail des musiciens et des chanteurs.  
Cycle J.M.F. Grandes sections maternelles  
CP et CE1.

#### CONFERENCE-FILMEE

##### « LE JAPON » de TOKYO à la Banquise d'Yves MAHUZIÈRE

Film et récit. A partir du CM2

#### THEATRE

##### « POIL DE CAROTTE » de Jules RENARD Mise en scène de Gérard MARO

« Un grand moment de beauté théâtrale...  
Un véritable chef d'œuvre bouleversant »  
CM1, CM2 et 6<sup>e</sup>-5<sup>e</sup>-4<sup>e</sup>.

#### CONCERT-ANIMATION

##### « ORPHEON CELESTA »

Le Jazz ce n'est pas ce que l'on fait, mais la façon dont on le fait. A partir de ce précepte... Orpheon Celesta raconte « Son » Histoire de Jazz : origines et évolutions.  
A chaque nouvelle époque correspond une nouvelle façon de faire le Jazz.  
Cycle J.M.F. CM1-CM2 et 6<sup>e</sup>-5<sup>e</sup>.

#### CONFERENCE-FILMEE

##### « LA CALIFORNIE »

Film et récit d'Alain de la Porte.  
A partir du CM2.

### CINEMA

### CINEMA

### CINEMA

A PARTIR DU 14 OCTOBRE

LE PROGRAMME N'EST PAS DETERMINE A CE JOUR  
RENSEIGNEMENTS ET LISTE DES FILMS AU THEATRE DES LA RENTREE

### Jean ARP Pratique

#### **Avec la carte AMI-E du C.C. Jean ARP**

— Valable d'Octobre à Mai —

Bénéficiez des réductions sur les spectacles  
et recevez à domicile

le bulletin d'information trimestriel

- en vente à partir du Vendredi 11 Septembre 1987

#### **Renseignements et réservations**

du mardi au samedi de 13 h à 18 h 30  
sur place : 22, rue P.-V. Couturier  
(au dessus du Marché du TROSY)

Par tél. : au 46.45.11.87

#### **RESERVATIONS DES PLACES**

14 JOURS AVANT LE SPECTACLE

- LES PLACES SONT NUMEROTÉES -

#### **PARKING GRATUIT**

au moment des spectacles

- en matinée et en soirée -



## PRIMEVERE

PRÊT-À-PORTER  
NOUVEAUTÉS

30, rue P.-V. Couturier - 92140 CLAMART  
Tél. : 46.42.91.47

Mausner X-Y - Weill - Pauporté  
J. Girard - Sabatier - Playtex, etc.

*Créez votre séduction*  
laines **annyblatt**

33, avenue Jean Jaurès. 92140 CLAMART  
TEL: 46.45.79.06

## SOLDERIE HERMET

vêtements - femmes - hommes - enfants  
linge de maison - lingerie - layette

Prix réduits en permanence  
mardi - vendredi 14 h à 20 h - samedi 11 h à 20 h - Dimanche 14 h à 19 h

**78, Bd du Colonel Fabien - 92240 Malakoff**  
Tél. : 47.36.40.07 - (à 100 m du stade nautique)

## "LA CAPRICERIE"

Spécialistes gaines, combinés, soutiens-gorge



"TOUTE LA LINGERIE DE LUXE"

Maillots de bain grandes marques

231, av. Victor-Hugo, 92140 CLAMART - Tél. 46-44-11-78

## VOILESTORES

- Voilages, double-rideaux, dessus de lit à vos mesures.
- Linge de maison
- Pose de tringles
- Réfection de fauteuils

28 bis, rue P.-V.-Couturier - CLAMART - ☎ 46.42.19.44

CHEMISERIE - LINGERIE

## PEGGY

- Christian Cane • La Lionne • Guy de Bérac •
- Éminence • Valisère • Loreva • Gerbe • Horse Guard •

62, av. Jean-Jaurès - CLAMART  
Tél. 46-42-30-59

## PLEIN D'IDÉES CADEAUX...

*des prix raisonnables et déraisonnables*  
VIVEMENT DIMANCHE

12, Av. J.-Jaurès (rue piétonne face Centre administratif)  
92140 CLAMART - 46.38.25.50

FÉMININ

**michel biau**  
HAUTE COIFFURE

MASCULIN

ouvert de 9 h 30 à 18 h — nocturne le vendredi  
78, rue de Châtillon, 92140 Clamart, tél. 46-44-18-15

Nicole Brière

COIFFURE Masculin - Féminin

Journée continue - Nocturne le jeudi  
17, av. Jean-Jaurès - 92140 Clamart  
(voie piétonnière)  
46-42-78-72



## NET EXPRESS PRESSING

Travail soigné sous 24 h - Location shampoineuse  
Prend à domicile ameublement, tapis...

C. Cial de la Plaine - 92140 CLAMART - Tél. : 46-32-86-54

Pour celles qui aiment les robes.



## MANIC

Prêt-à-porter du 38 au 52  
Retouches gratuites

Marcelle Griffon - Muguet  
Paul Mausner - Almina - Weill  
Pierre Clarence, etc.

52, av. Jean-Jaurès - CLAMART - Tél. . 46.42.92.12

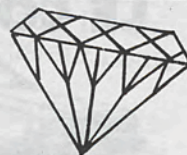
LA NOUVEAUTE DU CENTRE COMMERCIAL

## « PERLE D'OR »

BIJOUTERIE-HORLOGERIE

NOTRE PUBLICITÉ : LA COMPARAISON DES PRIX

Centre Commercial de la Plaine - 92140 Clamart - Tél. : 46-32-00-06







## Agence Citroën

« LE PARIS »

ACHAT - VENTE - NEUF - OCCASION - RÉPARATIONS  
ESSAI - CRÉDIT

7, rue de Vanves - 92140 CLAMART - Tél. : 46.42.67.49

GARAGE

### MAGNIER-LIVET

66, av. Henri-Barbusse, 92140 Clamart  
Tél. : 46.45.93.00  
Concessionnaire :  
LANCIA-AUTOBIANCHI FIAT

Y10. DEJA LE FUTUR



### GARAGE DE CHEVREUSE

Spécialiste CITROËN

TOUS DÉPANNAGES

23-32, avenue J.-B.-Clément

92140 CLAMART

Tél. 46-42-12-89

## FORD à CLAMART



Exposition

permanente

### GARAGE DU CLOS-MONTHOLON

MÉCANIQUE - TOLERIE - PEINTURE

1, avenue de la Paix, CLAMART

☎ 46.42.10.62

**LOCAM**  
**231**

AGENT  
MERCEDES  
BENZ



Vente neuf et occasion

LOCATION SANS CHAUFFEUR

231, avenue du Général-de-Gaulle

92140 CLAMART — 46-30-55-70

## garages accessoires réparations

Alfa Romeo

153, AV. JEAN-JAURÈS, 92140 CLAMART  
VENTES VÉHICULES (NEUF ET OCCASION)  
TOUTES RÉPARATIONS  
**46 42 34 83**

J  
A  
U  
R  
È  
S  
A  
U  
T  
O

**FIAT**

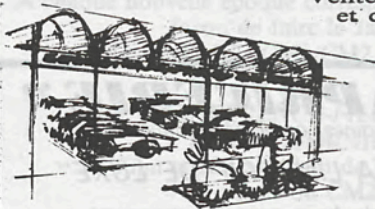
SPÉCIALISTE : LANCIA, AUTOBIANCHI  
VENTES VÉHICULES (NEUF ET OCCASION)  
TOUTES RÉPARATIONS  
**46 42 34 83**

J  
A  
U  
R  
È  
S  
A  
U  
T  
O

### SÉLECTION AUTOMOBILE DU PARC

SPÉCIALISTE DE VÉHICULES RÉCENTS  
FAIBLE KILOMÉTRAGE

Vente de Voitures neuves  
et d'occasions toutes  
marques



Possibilité Garantie  
contractuel 1 AN sur  
véhicule moins de 3 ans

Tél. : (1) 46.42.02.11

62, rue de Meudon

92140 CLAMART



RENAULT

Ets GILSON

concessionnaire Clamart.Petit Clamart  
Châtillon

Véhicules neufs, occasions

Pièces détachées.Tolerie.Peinture  
185, avenue Victor Hugo.Clamart.46.44.38.03

et à Châtillon 166.170,rue de Pais.42.53.44.97

Achats,ventes  
véhicules d'occasion toutes marques

## LE CONCESSIONNAIRE VOLVO DE CLAMART



### QUEST-AUTO VOLVO

73, avenue de Paris  
92320 Châtillon-Sous-Bagneux  
Tél. : 46.55.37.37



# LES CLAMARTOIS A L'HONNEUR

## Un auteur éditeur à Clamart

UN FLIBUSTIER FRANÇAIS  
DANS LA MER DES ANTILLES  
EN 1618/1620

Manuscrit inédit du début du XVII<sup>e</sup> siècle  
publié par Jean-Pierre MOREAU



Préface de Jean MEYER  
Professeur à l'Université de Paris-Sorbonne

Les éditeurs ne trouvent pas les manuscrits qu'ils souhaiteraient publier. Les auteurs ne rencontrent pas toujours la compréhension qu'ils attendent des éditeurs.

Monsieur Jean-Pierre MOREAU, habitant de Clamart a résolu le conflit, en publiant lui-même les œuvres dont il est l'auteur.

Spécialiste des archives navales, docteur en archéologie, Monsieur MOREAU, a retrouvé un manuscrit du 18<sup>ème</sup> siècle qui raconte la formidable aventure des flibustiers partis vers les côtes du Brésil.

L'un d'eux de retour en France raconte son périple. Monsieur MOREAU a revu ce manuscrit et le publie aujourd'hui sous le titre "Un flibustier français dans la mer des Antilles en 1610-1620" Editions Jean-Pierre MOREAU avec une préface de Jean MEYER Professeur à la Sorbonne. Une formidable invitation au rêve. Bonne lecture !

Monsieur Jean-Pierre FOUCHER, Maire de Clamart a été heureux de remettre à Monsieur et Madame HERVET, le 27 Juin 1987 et Monsieur et Madame DOMINO le 6 Juin 1987 une plaquette souvenir pour les noces d'or de ces deux couples de vieux clamartois.

Monsieur HERVET a été adjoint à la Mairie de CLAMART pendant de très nombreuses années et occupe aujourd'hui de nombreuses responsabilités dans la vie associative locale.



M<sup>r</sup> et Mme HERVET en compagnie de M<sup>r</sup> FOUCHER

Nous apprenons la nomination de deux habitants de Clamart à l'ordre des Arts et des Lettres au titre du Ministère de la Culture et de la Communication. Il s'agit de Monsieur Michel CHAFFANJON et Monsieur Louis GIRARD.

Nous les félicitons au nom de tous les habitants de Clamart pour l'action personnelle qui est ainsi récompensée.

# CENTRE DE LOISIRS JEAN MERMOZ

## Les Centres Loisirs et Culture de Clamart vous proposent dans divers locaux

**Centre Jean-MERMOZ**, 28, rue Gabriel-Péri. **Foyer André-CHARRE**, 10, route de la Garenne. **Centre Albert-DEULIN**, 2 et 4, rue Boileau, 5, rue Racine - Cité F.F.F. **Foyer de la FOURCHE**, 216, avenue Jean-Jaurès.

### Des activités variées et ouvertes à tous

- **Jeux**  
Billard  
Bridge  
Cours de bridge  
Jeux de société  
Tarot
- **Culturelles**  
Chorale  
Cours d'anglais  
Cours d'allemand  
Guitare classique  
Guitare Folk  
Numismatique  
Rencontres poétiques
- **Danses**  
Folklorique  
Moderne  
Modern'jazz
- **Scientifiques**  
Géologie  
Radio-Amateur  
Télé-Amateur
- **Et aussi**  
Club féminins  
"Accueil Détente"  
Majorettes  
"Les Pipous"
- **Sportives**  
Cyclotourisme  
Equitation  
Plongée sous-marine  
Spéléologie  
Voile
- **Artisanales**  
Cartonnage - Gainerie  
émaux sur cuivre  
ferroserie d'art  
Maquettes de bateaux  
Peinture sur soie  
Poterie - Céramique  
Reliure  
Sérigraphie  
Tissage  
Tapisserie  
Vannerie

**CLAMTEL**  
**45.29.29.45**

## Du nouveau pour la danse Centre Jean Mermoz

### ★ Enfants de 8 à 11 ans :

Ouverture d'un cours d'initiation aux danses d'expression populaire (Danses Folkloriques) pour enfants. Travail rythmique et de base des pas, sensibilisation aux musiques européennes, américaines et israéliennes et début de travail chorégraphique.

Le Mardi de 18 h à 19 h 30 (début : Octobre 87)  
Lieu : Centre A. CHARRE

10, rue de la Garenne - CLAMART  
Renseignements : Centre J. Mermoz

Les cours adolescents et adultes, continuent le vendredi soir de 20 h 30 à 22 h 30.

### ★ Danse classique :

En complément de la danse contemporaine et de la danse modern/jazz, le centre Mermoz propose le Jeudi soir, des cours de danse classique dans un cadre de loisirs. Ces cours seront assurés par Marie-Christine GALINDO, professeur depuis plusieurs années à Clamart.  
Inscriptions et renseignements : Centre J. Mermoz.

## Travaux manuels

Même si vous n'aimez pas les paniers, le rempaillage ou le cannage des chaises, vous attireront à l'activité vannerie un ou deux après-midi par semaine. Créer des formes, les sentir s'élever sous les doigts, cela est possible avec la poterie-céramique. Des bijoux, des ornements, du bien-être ? les activités Emaux sur cuivre et peinture sur soie vous l'apportent. Cartonnage, reliure, ferroserie d'art, tissage... les possibilités d'activités artisanales sont nombreuses. N'hésitez pas à nous contacter au centre Jean Mermoz.

## Tarots

Un dimanche sur deux, de 14 heures à 18 heures.  
Tournois en Donnes libres et en Donnes Duplicatées.

### Quelques dates à ne pas oublier !

Réunions : 13 septembre  
27 septembre  
11 octobre  
25 octobre

Lieu : Club de Tarot de Clamart Centre Jean Mermoz  
Renseignements : MARC : 46.44.99.46  
Renseignements : MARC : 46.64.78.23

## Numismatique

Si vous avez manqué l'exposition des 12 et 13 septembre, ne vous inquiétez pas. Vous pouvez toujours rencontrer les membres du club passionnés de vieilles pièces, le dimanche matin, de 10 heures à 12 heures, aux dates suivantes :

- 27 septembre 1987
- 18 octobre 1987
- 15 novembre 1987
- 13 décembre 1987
- 17 janvier 1988

Lieu : Centre Jean MERMOZ  
Renseignements : 46.44.77.10 ou 47.36.04.03

## Prix de poésie de la ville de Clamart

Décerné à un jeune de moins de vingt ans pour la défense et l'illustration de la langue française.

POEMES CLASSIQUES

POEMES LIBRES

POEMES ORNES

d'autres prix sont prévus pour les adultes.

**Envoi des textes inédits avant le 31 octobre 1987**

A : RENCONTRES POETIQUES DE CLAMART

A : Christiane et Henri BEAUQUENEY

45, Rue Lucien Sampaix

92320 - CHATILLON-sous-BAGNEUX

PALMARES ET RECITAL :

DIMANCHE 29 NOVEMBRE à 15 h

SALLE DU CONSEIL - MAIRIE

de CLAMART (1er étage)

## Bridge Cours de Bridge

Les parties libres et tournois reprennent, comme l'année dernière, les jeudis, vendredis, samedis.

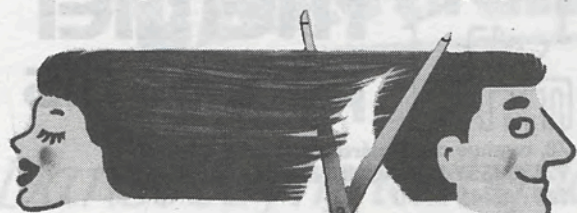
Les cours de bridge, initiation et perfectionnement reprennent bientôt :

- Lundi : 16 heures — 2ème année
- Lundi : 18 heures 15 — débutants
- Mardi : 14 heures — 3ème année
- Mardi : 20 heures 15 — perfectionnement tous niveaux
- Jeudi : 14 heures — parties surveillées

**Centre Jean Mermoz**  
**28, rue Gabriel Péri**  
**92140 CLAMART**  
**Tél. : 46.44.77.10**

## Plaine Coiffure

Georges PÉREZ et son Équipe



FÉMININ

MASCULIN

Centre Commercial de la Plaine ☎ 46-30-89-53

## La BEAUTÉ

par la TRADITION CHINOISE

SOINS PERSONNALISÉS

grâce au calcul

de votre biorhythme énergétique

SOINS VISAGE ET CORPS

(argile — essences de plantes — algues)

N.T. PHAM  
15, rue de Vanves  
92140 CLAMART



☎ 46-45-48-10  
du mardi au samedi  
sur R.V.

## L'HERBIER DE PROVENCE

Herboristerie - Produits naturels

Centre Commercial de la Plaine

Tél. 46-30-93-51



## TONIC 'BEAUTE

- soins du visage, du buste, du corps
- programmes d'amincissement personnalisés
- bronzage UVA max
- produits simone MAHLER

Ctre Cial de la Plaine. 92140 CLAMART  
JOURNEE CONTINUE. TEL. 46.30.88.69

## LES PETITS RATS DE CLAMART

COURS DE DANSE CLASSIQUE POUR ENFANTS

Initiation de 4 à 6 ans - Classique à partir de 6 ans

Tél. 46-44-85-31 - 46-44-20-27

14, rue du Guet - CLAMART

## ARCADANSE

Danse rythmique - Gymnastique harmonique

Stretching - Modern'Jazz - Gym'Tonic.

Enfants à partir de 4 ans

Professeurs diplômés d'État et de l'école Irène Popard

7, villa Cour Creuse - Entrée 22, rue P.-et-M.-Curie  
CLAMART — Tél. 47-36-13-75 - 46-54-15-46

# ABOUNAYAN S-A

MATÉRIAUX ET BOIS DE CONSTRUCTION

- TRANSPORTS - TERRASSEMENTS - DÉMOLITIONS -

Enlèvements de gravats par Multibennes

9, rue de Paris - 92190 MEUDON Tél. 45-34-61-80 +

Carrelage - Faïence - Sanitaire  
Plomberie - Outillage  
Bricolage

SALLES D'EXPOSITION

15, rue de Paris  
92190 MEUDON

## SPORTS ET PAYSAGES

### SEPA

- \* Espaces verts
- \* Jardins
- \* Terrains de Sports

3, rue de Garches  
92420 VAUCRESSON Tél. 47-41-87-41

**Autocars**

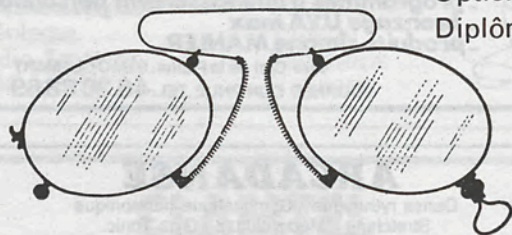
### ROBERT LE BOULCH

Excursions - Mariages - Services scolaires  
Services d'usines - Voyages

113, rue d'Estienne-d'Orves  
92140 CLAMART - 46-44-16-80

## OPTIQUE CLAMART

Opticiens  
Diplômés



**AU SERVICE DE VOS YEUX**

57, Avenue Jean-Jaurès 92140 CLAMART

(près du Dispensaire) ☎ 46-42-81-24

## TRANSMISSION INDUSTRIELLE



ROULEMENTS - PALIERS  
COURROIES - POULIES  
CHAINES - PIGNONS  
FLEXIBLES  
ET RACCORDS HYDRAULIQUES  
JOINTS D'ÉTANCHÉITÉ  
MOTEURS - MOTO-RÉDUCTEURS

Tél. 46-45-32-20

Télex 202 067

14, avenue du Docteur-Calmette  
92140 CLAMART



### AGENCE CENTRALE MONTRouGE

Face Maine 300 mètres Porte d'Orléans  
36, av. de la République - 92120

Tél. : 47.35.70.87

ACHAT.GESTION.VENTE.ESTIMATION.LOCATION

Spécialiste Banlieue Sud

Fondé en 1921



## mercier père et fils

78, avenue du Général de Gaulle  
92130 ISSY-LES-MOULINEAUX  
Tél. : 46 45 14 70

couverture, plomberie, étanchéité  
chauffage, ventilation, climatisation



PÂTISSIER-TRAITEUR  
RESTAURANT  
SALON DE THE

Centre commercial  
Desprez

CLAMART

37, Rue P.V. Couturier  
TEL. : 47.36.99.95

# FLEURISSEMENT

## MAISONS FLEURIES

Cette année encore, malgré un printemps inexistant, le jury communal composé d'Elus Municipaux, de Clamartois membres de la commission municipale environnement ou de la Société d'Horticulture a passé la journée du Samedi 4 Juillet à visiter le plus grand nombre de maisons sur la Commune pour décerner des notes de fleurissement. Ont obtenu toutes catégories confondues, une note supérieure à 15 :

- Monsieur et Madame HUERTA
- Monsieur et Madame DEFAILLY
- Monsieur et Madame WOYMANT
- Monsieur et Madame LARMANON
- Monsieur et Madame KEROS
- Monsieur et Madame DUBOSC
- Monsieur et Madame LECOUTY
- Monsieur et Madame LEMETTAIS

**A. BRAMONT**  
Adjointe au Maire  
déléguée au Fleurissement



- Monsieur et Madame GUALANTI
- R 4 - 3ème étage droite
- Monsieur et Madame COLLIGNON
- R 4 - 1er étage droite
- R 4 - rez-de-chaussée - droite
- Monsieur et Madame LUCK
- Monsieur et Madame HUE
- immeuble R 4
- Monsieur et Madame MARCHIOL

Nous les félicitons pour l'art et la patience qu'ils consacrent à leurs jardins, pots, corbeilles, etc.

Soyez encore plus nombreux l'année prochaine.

Je vous rappelle que la journée de fleurissement aura lieu le Dimanche 22 Novembre 1987, au Centre Culturel Jean Arp.

## L'ARC en CIEL SPORT

*Danse - Gymnastique - Sports d'équipe  
Vêtements été et hiver - Ski - Tennis  
Camping - Remorques*

vente en détaxe

**Pour réussir votre choix.**

Place Marquis - Clamart - tél: 46.45.88.55



# COMMUNIQUES

## DEVENIR CONDUCTRICE-AMBULANCIERE DE RESERVE DU SERVICE SANTE DE L'ARMEE DE TERRE

Cette formation, non rémunérée et ne pouvant déboucher sur une carrière professionnelle, se déroule au 8ème Régiment de Transmission au Fort du MONT-VALERIEN à SURENNES (92150).

Elle comporte un triple aspect :

- Militaire (sports, tir, topographie, N.B.C., transmission),
  - Sanitaire (B.N.S., organisation du Service de Santé des Armées en opération),
  - de Conductrice (permis de conduite militaire VL et PL, mécanique-auto).
- L'instruction comporte :
- 12 séances échelonnées

(12 dimanches hors vacances scolaires),  
— Une période bloquée de 15 jours (les 15 derniers jours de juillet 1988)

### LES CONDITIONS D'INSCRIPTION

- être âgée de 17 ans au moins au 31 décembre de l'année en cours,
- être reconnue médicalement apte,
- signer un engagement pour tout ou partie de la guerre, résiliable à tout moment moyennant un préavis de trois mois (prenant effet avec une réussite au brevet),
- être de nationalité française.

Les élèves brevetées sont affectées en tant que Conductrice-Ambulancière, Caporal de Réserve du Service de Santé sur le territoire de la 1ère Région Militaire.

### RENSEIGNEMENTS ET INSCRIPTION

- Ecrire : **GROUPEMENT P.M.T. BIR-HAKEIM 10, boulevard du Maréchal Foch 92500 - RUEIL-MALMAISON**
- ou téléphoner au : **43.46.88.30 ou au 42.45.06.56**

La Sous-Préfecture D'ANTONY complète la liste des garages pour les visites techniques de certains véhicules de plus de cinq ans d'âge des garages qui suivent :

### AUTOMOBILES PEUGEOT

7 & 9, Boulevard National. Tél. : **47.80.71.67**

92250 LA GARENNE-COLOMBES **ETABLISSEMENTS MEDICIS**

1, Place Maurice Gunsbourg. Tél. : **46.45.77.22**

92140 CLAMART **STATION DE SECURITE MERY**

**PNEUS**

9, rue des Carriers. Tél. : **47.24.77.05 - 47.24.49.41**

92000 NANTERRE

**CONTROL AUTO EXPERT DES HAUTS-DE-SEINE**

93, rue de Colombes. Tél. : **47.90.30.92**

92600 ASNIERES

**GARAGES MUTUALISTES FRANÇAIS**

60, rue du Président Wilson. Tél. : **42.70.87.27**

92300

LEVALLOIS-PERRET **ETABLISSEMENT AUGUSTIN**

53, rue Danjou. Tél. : **46.09.93.75**

92100

BOULOGNE-BILLANCOURT

**SCA PARIS-OUEST AUTOMOBILES**

23, Quai Le Gallo. Tél. : **46.05.43.43**

92100

BOULOGNE-BILLANCOURT

**Monsieur Antoine CESARI**

113, avenue Georges Clémenceau. Tél. : **47.24.28.34**

92000 NANTERRE

**SOCIETE DU GARAGE DE L'ORANGERIE**

16, rue de l'Orangerie. Tél. : **45.34.27.18 - 45.07.09.93**

92190 MEUDON

## RESTAUREE PAR LE CONSEIL GENERAL DES HAUTS-DE-SEINE, L'ANCIENNE MAISON OU VECUT CHATEAUBRIAND DE 1807 A 1917 A OUVERT SES PORTES AU PUBLIC LE 31 MAI 1987



CONSEIL GENERAL DES HAUTS DE SEINE

La Vallée aux Loups, domaine qui appartient à l'un de nos plus illustres écrivains renaît. Cet élégant ermitage que Chateaubriand avait fait construire dans un endroit, demeuré particulièrement sauvage, à 7 km de Paris, ouvre ses portes au public le 31 Mai 1987.

La Vallée-aux-Loups est sans doute l'une des rares maisons d'écrivains en France à avoir conservé toute son intégrité.

Dans cet ermitage romantique, le visiteur découvre à la fois le cadre de vie de Chateaubriand, et l'atmosphère de l'époque, à travers le mobilier d'époque, les gravures, les souvenirs de l'écrivain, de l'homme politique.

La maison de Chateau-

briand est dotée en outre d'une bibliothèque et d'un centre de recherches dont la vocation est d'ouvrir aux étudiants et aux chercheurs un fonds très riche sur Chateaubriand, sa vie, son milieu...

La bibliothèque sera ouverte tous les jours sur rendez-vous du mardi au vendredi à partir du 1er Septembre 87.

Des concerts romantiques organisés chaque année à la fin du mois de Mai permettront de découvrir le répertoire méconnu de la musique européenne de la première moitié du 19ème siècle.

Enfin à l'automne, le grand prix d'histoire de la Vallée-aux-Loups récompensera un auteur français ou francophone pour un ouvrage portant sur une période ou vécut Chateaubriand.

Musée, bibliothèque, centre de documentation sur l'histoire du romantisme, pôle d'animation culturelle, artistique et littéraire, la Vallée-aux-Loups, va renouer avec son histoire.

### RENSEIGNEMENTS PRATIQUES :

La Maison de Chateaubriand est ouverte au public :

Tous les jours, sauf le Lundi et le Mardi, le Mardi sera consacré à l'accueil des groupes pour lesquels est prévu un tarif réduit :

— Prix d'entrée :

Parc : 10 FF

Parc et Maison : 20 FF

Toutes les visites sont obligatoirement guidées et ont lieu toutes les demi-heures. Elles s'accompagnent d'un film consacré à la vie et à l'œuvre de CHATEAUBRIAND, réalisé par Monsieur Paul BARBANEGRÉ. Durée 20 mn environ.

### DATES ET HORAIRES :

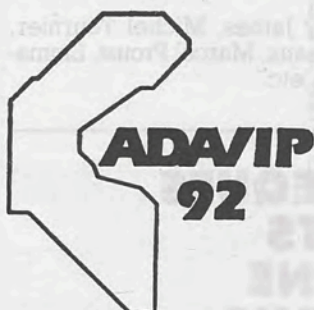
Du 1/05 au 30/09 de 10 H à 12 H et de 14 H à 18 H  
du 1/10 au 31/03 de 13 H 30 à 16 H 30

**ADRESSE :** 87, rue de Chateaubriand 92290 - CHATENAY-MALABRY

**RENSEIGNEMENTS TEL. : 47.02.58.61**

## ASSOCIATION DEPARTEMENTALE D'AIDE AUX VICTIMES D'INFRACTION PENALES

(Association Loi de 1901)



Vous avez été victime d'un cambriolage, d'une agression, d'un viol, d'une escroquerie, d'un vol, d'un accident de la circulation... Vous voulez savoir quelles démarches effectuer, à quel service vous adresser, comment faire valoir vos droits, comment percevoir vos Dommages et Intérêts ? L'Association départemen-

**PALAIS DE JUSTICE**  
**179, Av. Joliot Curie**  
**92000 NANTERRE**  
**Tél. : 47.25.93.80**  
**poste 531**  
**ou ligne directe :**  
**47.21.66.66**  
**Siret en cours**

tale d'Aide aux Victimes d'Infractions Pénales (ADAVIP 92) peut vous écouter, vous informer, intervenir en cas de détresse afin de vous aider immédiatement après l'événement dont vous avez été victime, vous expliquer les démarches privées, administratives ou judiciaires à entreprendre...

La Caisse Primaire d'Assurance Maladie des Hauts-de-Seine communique : Les assurés sociaux titulaires d'une carte d'assuré social et bénéficiant de droits ouverts jusqu'au 30 juin 1987

voient leurs droits automatiquement prorogés jusqu'au 31 décembre 1987. C.P.A.M. des Hauts-de-Seine : 113, rue des Trois Fontanot 92026 NANTERRE CEDEX. Tél. : 47.76.41.30.

à l'automne, pensez tulipes, jacinthes...  
rosiers, arbres fruitiers, ornements

vostra grainetier conseil

J.FEVRIER

**JARDINS et MAISON**

37, rue du Troisy - CLAMART - T: 46.42.01.91

## CAISSE D'ALLOCATIONS FAMILIALES DE LA REGION PARISIENNE



La Caisse d'Allocations Familiales de la Région Parisienne nous communique :

— le nouvel horaire de sa permanence administrative du Centre Communal d'Action Sociale en Mairie le Mercredi de 9 h à 12 h - Souhaitons qu'il réponde mieux aux besoins de la population clamartoise.  
— la création d'une permanence spécialisée à l'intention des sourds-muets et malentendants est assurée

à la 3ème Circonscription Administrative de la Caisse d'Allocations Familiales de la Région Parisienne : au 70-88, rue Paul Lescop NANTERRE, le 2ème jeudi de chaque mois de 9 heures à 16 heures.

Un agent, possédant les techniques gestuelles, y est à la disposition des intéressés pour répondre à toutes questions relatives aux prestations familiales. Par ailleurs, les malentendants peuvent se mettre en rapport avec la C.A.F.R.P. par MINITEL en composant le 36-18 - 45.71.29.30 pour obtenir des renseignements concernant les prestations familiales.

## LE TRIBUNAL D'INSTANCE DE VANVES

Informe qu'il tient en ses locaux des audiences de simple conciliation deux fois par mois les 2ème et 4ème mardi à 9 h 30.

Ces audiences concernent toute personne qui souhaite tenter une conciliation avant d'entamer une procédure judiciaire. A cette fin, une requête doit être faite

auprès du Greffe du Tribunal d'Instance.

**Pour tout  
renseignement :**

TRIBUNAL D'INSTANCE  
DE VANVES  
34, rue Antoine Fratacci  
92170 VANVES  
Tél. : **46.44.02.57** -  
**46.42.11.26**

## ENTREPRISE G<sup>le</sup> DE BATIMENT



Joseph Sinapi

MAÇONNERIE GÉNÉRALE - PLOMBERIE  
CARRELAGES - RAVALEMENTS  
RÉNOVATION

Tél. 46-44-94-60

43, rue de la Division-Leclerc - 92140 Clamart



**EXPERTISES \***  
**TRANSACTIONS IMMOBILIERES**  
**COMMERCIALES & INDUSTRIELLES**  
**\* PRETS IMMOBILIERES \***

210, av. Jean-Jaurès **46-45-90-00**  
92140 CLAMART





## GROUPES « LIRE ENSEMBLE » DANS LES BIBLIOTHEQUES DE CLAMART

RENTREE 1987 **Des projets. Des dates**

— *Le Forum de Clamart* : samedi 19 septembre de 10 h à 17 h (installation du stand dès 9 h) - Parc de Maison Blanche - pour se retrouver - rencontrer de nouveaux lecteurs - jouer aux "P'tits cœurs" ... ou à d'autres jeux (vous avez des idées ?)

— *Partage des lecteurs de vacances*  
Bibliothèque Mairie : lundi 21 septembre à 17 h

Bibliothèque de la Fourche : vendredi 25 septembre à 14 h 30

— *Projets de lecture déjà formulés* :

— de l'inconnu ou du mal connu : la littérature japonaise (Mairie)

— une étrange curiosité : les chats, en littérature (Fourche)

— à propos de leurs dernières œuvres : Julien Green - Jeanne Champion - Jean Raspail

— des sympathies en histoire : Christophe Colomb (voir Jacques Heers - Stephen Marlowe)

— un centenaire à célébrer : *Henri Bosco* quelques pistes possibles

— les romans d'*Hyacinthe* ou la recherche du Paradis : l'Ane culotte - le Jardin d'Hyacinthe - Hyacinthe

— les Balesta - l'Epervier - Sabinus - Sylvius... (une famille dont la tante Philomène est l'âme et le chef...)

— les fleuves et les îles : L'Enfant et la rivière - Bargabot - Barboche - Tante Martine -

(ce sont aussi les romans de Pascalet) ... et Malicroix

— le Lubéron : le Sanglier - le Trestoulas -

— Ombre et lumière : l'Antiquaire le Récif (roman grec) et les "incassables"

Le Mas théotime - Monsieur Carré - Benoit à la campagne. ...Bonnes vacances !

... cette année 86-87

... après avoir célébré le centenaire d'*Alain Fournier* ... nous avons lu :

— parmi les classiques  
Guy de Maupassant - Féodor Dostoïevsky - Jean Giono

— dans le fil de l'histoire :

— les "Louis" de France et leur littérature  
Louis VI - Louis IX - Louis XI - Louis XIV...

— Marek Halter : La Mémoire d'Abraham

— Marguerite Yourcenar : Mémoires d'Hadrien

— en suivant l'activité  
— Karen Blixen : La ferme africaine. Lettres d'Afrique - Contes

— Patrick Süskind : Le Parfum

— Umberto Eco : Le Nom de la Rose

... et les *Prix Nobel* :

— Claude Simon : La Route des Flandres

— Wolé Soyinka : Aké, les années d'enfance - Cet homme est mort.

— venant de l'étranger :

Amérique : Henry James : Le Tour d'écrou - Ce que savait Maisie - Les Papiers de Jeffrey Aspern

Japon : Yukio Mishima : Le Pavillon d'or

Italie : Elsa Morante. Italo Calvino. Cesare Pavese...

Russie : Mikhaïl Bougakov : Le Maître et Marguerite  
Alexandre Soljenitsyne : Une journée d'Ivan Denissovitch

et pour nous évader  
Venise, en littérature : Henry James, Michel Tournier,

Georges Sand, Michèle Manceaux, Marcel Proust, Emmanuel Roblès, Thomas Mann... etc.

## LES BIBLIOTHEQUES POUR ENFANTS DE LA GARENNE ET DU BIBLIOBUS ACCUEILLENT UN ECRIVAIN : EVELYNE BRISOU-PELLEN

Depuis plusieurs mois circulaient dans neuf CM1 et CM2 (environ 220 élèves) des écoles de la Garenne, de Trivaux, du Jardin Parisien et des Rochers plus de 200 livres d'**Evelyne Brisou-Pellen** prêtés par la Bibliothèque de la Garenne et le Bibliobus.

**Le mardi 16 Juin**, munis de leurs questions nombreuses et variées, les neuf classes se succèdent par groupe de deux ou deux et demi à la bibliothèque de la Garenne pour rencontrer l'auteur. Les élèves lui racontent leurs découvertes des livres, des personnages, la fin qu'ils ont imaginée pour l'histoire ou les lieux qu'ils ont retrouvés dans Paris à la suite de Renaud, le héros de la "**Cour aux étoiles**".

Les questions fusent sur l'auteur : Quand avez-vous commencé à écrire ? Avez-vous voyagé pour écrire vos livres ? Aimerez-vous vivre au Moyen-Age ? Vos enfants lisent-ils vos livres ? ... Et bien sûr, aussi sur les livres que chacun a lu : Pourquoi Netra est-il bossu dans la "**Nuit des Pierres**" ? Pourquoi un tel contraste entre le titre magique de la "Cour aux étoiles" et l'atmosphère dure du roman ? Y aura-t-il une suite au "**Trésor des Aztèques**" ? Pourquoi avez-vous transformé des bêtes gentilles en animaux inquiétants dans le "**Maître de la septième porte**" ? Pourquoi dans le "**Trésor des deux chouettes**", seuls les parents sont arrêtés par le mur ? etc.

L'écrivain répond à toutes les questions avec beaucoup de gentillesse, leur explique les problèmes de l'illustration et de l'édition de ses livres et leur montre aussi le "manuscrit" de l'un d'entre eux. Les enfants repartent avec des autographes et le désir de lire ceux de ses romans qu'ils ne connaissent pas encore.

Voici les titres de **Evelyne Brisou-Pellen** que vous trouverez dans nos bibliothèques :

Chez Flammarion : L'Etrange chanson de Sveti.- Coll Castor poche  
Le trésor des Aztèques.- Coll Castor Poche

Aux Editions de l'Amitié : Le Mystère de la nuit des Pierres.- Coll Maître de l'Aventure  
Le Maître de la septième porte. Coll Maître de l'Aventure  
Prisonnière des Mongols.- Coll Maître de l'Aventure  
La Cour aux Etoiles.- Coll

Chez Bayard Presse :

Maître de l'Aventure  
Le trésor des deux  
chouettes.- Coll Ma pre-  
mière amitié  
Je Bouquine N° 4 Les  
Maître  
du feu  
Je Bouquine N° 15 L'Homme  
rouge de Hang Tchéou  
J'aime lire N° 102 La grotte  
des Korrigans  
Belles Histoires de Pomme  
d'Api N° 90 La porte de  
nulle part

Le Syndicat d'Initiative vous propose, au prix de  
80 Frs

**"Edmond et Louis BOUCHERY  
Clamart le Vignoble, d'hier à demain"**

un beau livre de photographies, pour découvrir le  
Clamart d'hier, tel que vous ne l'avez pas connu.  
Nous rendons hommage ici à Monsieur BOUCHERY  
lui-même qui a fait don des exemplaires de son livre  
à la Bibliothèque. La vente de ses ouvrages nous  
permettra d'enrichir notre fonds de livres pour le  
profit de tous les Clamartois.

**CLAMTEL**  
**45.29.29.45**

**Claude-Anne CHAPPEY**

Adjointe au Maire  
Déléguée à la Culture



**NOVOS LIVROS  
PORTUGUESES  
NA BIBLIOTECA**

ALMEIDA, Fialho de Contos  
BOCAGE, Sonetos  
CAMOES, Luis de Os Lusiadas  
CASTELO BRANCO, Camilo A queda dumano  
CASTRO, Ferreira de A la e a neve  
FERREIRA, Vergilio Para Semore  
FONSECA, Manuel da Seara de vento  
GARRETT, Almeida Viagens na ninha Terra  
GARRETT, Almeida Frei Luis de Sousa  
GRACA, Fernando Lopes A Canção popular portuguesa  
MELLO, Pedro Hemen de Danças portuguesas  
NOBRE, Antonio So  
OLIVEIRA, Carlos de Uma abelha na chuva  
QUEIROS, Eça de Tragedia (A) da rua des flores  
RODRIGUES, Urbano Tavares A noite roxa  
SARAMAGO, José Año (O) da morte de Ricardo Reis

**CONSERVATOIRE  
DE MUSIQUE  
RESULTAT EXAMENS  
DEPARTEMENTAUX**

**PIANO :**

M1 : Anne-Françoise LESAULNIER, 1ère Mention  
Sandrine SANCERNI, 2ème Mention

M2 : Emmanuelle DUMESNIL, 3ème Médaille  
Karine HERVIOU, 3ème Médaille  
Jean-Marc LESAULNIER, 3ème Médaille

**SAXOPHONE :**

M1 : Yves SENGEISSEN, 2ème Mention

**TROMPETTE :**

Supérieur : Hélène GAULT, 1er Prix

**VIOLON :**

M1 : Isabelle MARQUET, 2ème Mention à l'unanimité  
M2 : Ingrid DHOMMEE, Rappel de la 2ème Médaille  
Supérieur : Florence RIVOAL, 2ème accessit à  
l'unanimité

**CLARINETTE :**

M1 : Vincent LOZANO, 1ère Mention à l'unanimité  
M2 : Jacques PARMENTIER, Rappel de 2ème Médaille

*garages accessoires  
réparations*



**205 Open**

**PEUGEOT 205**  
Quel sacré numéro!

**SÉRIE LIMITÉE**

- 3 ou 5 portes.
- Moteur 1580 cm<sup>3</sup>, 80 ch. (58 kW CEE).
- Boîte 5 vitesses.
- Pneus larges 165/70.
- Toit ouvrant panoramique.
- Peinture métallisée vernie.
- Vitres teintées.
- Garnissage des sièges en velours.
- Intérieur raffiné.
- Volant sport.

*Un constructeur sort ses griffes*

voiture concessionnaire PEUGEOT TALBOT

HCM



Modèle présenté: 205 OPEN AM. 87  
Consommations normes UTAC: 5,4 l à 90 km/h; 7,1 l à 120 km/h;  
8,9 l en parcours urbain.

**MÉDICIS S.A.** Place Maurice Gunsbourg (face à la Mairie) - 46.45.77.22  
**CLAMART** - POUR MEUDON ET CLAMART 542, avenue du Général-de-Gaulle - 46.31.04.35



**PEUGEOT - TALBOT**  
**Lazare Carnot Automobiles**

Concessionnaire pour VELIZY-CLAMART-PLESSIS-ROBINSON  
TOLERIE - PEINTURE - RÉPARATIONS - ENTRETIEN - PIÈCES DÉTACHÉES  
STATION SERVICE - LOCATION SANS CHAUFFEUR

178-182, avenue du Général-De-Gaulle 46.32.16.40 CLAMART



**Plein Pot** **SPECIALISTE**  
**ECHAPPEMENT**  
**AMORTISSEURS**

CLAMART

508, Av. du Gal de Gaulle 46.32.16.15



**GARAGE AUTO MÉCA 3**

**SPÉCIALISTE FORD ET NISSAN**

22, avenue Adolphe-Schneider, 92140 CLAMART - 46-42-04-49

DÉPANNAGE - Services mécanique générale

Vente de voitures neuves et d'occasion

RÉPARATION ET ENTRETIEN 4 x 4

**V.A.G**

**Audi**



**S.T.N.A**

**CONCESSIONNAIRE**

**NEUF. OCCASION. Toutes marques**  
**PIÈCES DÉTACHÉES**

154, av. Victor Hugo - 92140 CLAMART - 46.42.20.61

153, av. de la Résistance - 92350 LE PLESSIS ROBINSON - 47.02.31.45

AUTO-MARCHE - 516, av. du Général de Gaulle - 92140 CLAMART - 45.37.12.74

**STOCK'PIÈCES 92**

**PIÈCES AUTO D'OCCASION — 45.29.24.19**

Enlèvement d'épaves gratuit

Pièces démontées et stockées en magasin

127 bis, av. M. Renaudin - 92140 CLAMART

**Carrosserie le Paris**

TOLERIE - PEINTURE  
ACHAT ET VENTE - Toutes marques



**A. GRIGNE**

180, av. Jean-Jaurès - 92140 Clamart - Tél. 47-36-36-72



ouvert du  
lundi au vendredi  
de 8 h à 18 h 30

**COMPTOIR DU PNEU**

STATIONS DE SÉCURITÉ

le samedi  
de 8 h 30 à 17 h

**PNEUS TOUTES MARQUES**

ACCESSOIRES - BATTERIES - FREINS - MONTAGE - EQUILIBRAGE TRAIN AVANT

Remise sur présentation du bulletin municipal

123 à 127, avenue du Gal de Gaulle - 92140 Clamart - Tél. :46.30.34.42



# LA FÊTE DES PETITS POIS

La fête des Petits Pois en JUIN dernier a rencontré  
comme chaque année un succès sans égal.  
Les animations ont duré une semaine, et ont conjugué  
tradition et modernité : En voici quelques moments



La compagnie créole en action,  
une soirée pleine de piment.



Le défilé dans les rues de Clamart.



La musique en fête :  
un jazz-band sur un char du défilé.



La place Maurice Gunsbourg  
retourne quelques heures  
aux activités d'antan :  
la pressée du vin de Clamart



Le vin de Clamart bouge : char de la tradition



En voiture : la reine de Clamart  
et Miss Europe, des princesses d'aujourd'hui



PIERRE - MARBRE  
GRANIT - GRANITO

TRAVAUX TOUS CIMETIÈRES  
ENTRETIEN SÉPULTURE

Maison fondée en 1896

Remise aux  
mutualistes

MONUMENTS -  
**MARBRERIE**

23, avenue du Bois-Tardieu  
92140 CLAMART - Tél. 46-45-96-13

CAVEAUX  
**LOCQUE**

179, rue de la Porte-de-Trivaux  
92140 CLAMART - Tél. 46-31-77-05

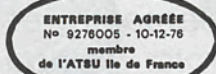
**AMBULANCES MUNICIPALES**

TOUTES DISTANCES - NUIT ET JOUR

SANTÉ.CONFORT.SERVICE

Vente et location de cannes et béquilles - Matériel médical

175, rue de la Porte-de-Trivaux - 92140 CLAMART Tél. 46-31-69-22



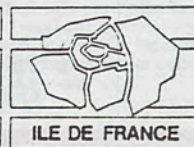
POMPES FUNEBRES GENERALES

**POMPES FUNÈBRES GÉNÉRALES**

6, avenue Jean-Jaurès - 92140 CLAMART  
Tél. 46-42-00-24

Avantages spéciaux aux assurés sociaux et  
aux organismes mutualistes.

Tiers payant obsèques.



ENTRETIEN DE VOIRIES COLLECTIVES ET PRIVÉES  
CONSTRUCTION D'INFRASTRUCTURES ROUTIÈRES

Société chimique de la route

47 bis, av. Camille-Desmoulins - 92130 Issy-les-Moulineaux  
Tél. : 45.57.89.10



**LA BOITE A OUTILS**

VENTE ET LOCATION D'OUTILLAGE

42, rue Béranger - 92320 CHATILLON - Tél. 46-44-48-15



INSTALLATEUR AGRÉÉ GAZ DE FRANCE

Installations thermiques  
Charbon - Fuel - Gaz - Pompes à Chaleur

Installations sanitaires - Couverture  
Traitement des Eaux

**Ets Paul BAI et Fils**

BUREAUX, ATELIERS ET MAGASIN

1, PLACE DE LA GARE, 92140 CLAMART - Tél. 46-42-87-20  
VENTE APPAREILS MÉNAGERS : ARTHUR-MARTIN - MOULINEX - DE DIETRICH - DEVILLE

COUVERTURE PLOMBERIE CHAUFFAGE



Entreprise  
**ÉGASSE S.A.R.L.**

63, rue Perthuis - 92140 CLAMART  
Tél. 46-44-09-21



MENUISERIE - Agencement de cuisine  
Décoration - Parquets et escaliers

**GEORGES LAPERCHE**

24, rue Louis-Guespin - 92140 CLAMART  
Tél. 46-42-40-02

44

**ENTREPRISE GÉNÉRALE DE MAÇONNERIE**

DI MAMBRO  
artisan

PAVILLONS - CLOTURES  
RAVALEMENTS  
GARAGES - BOXES  
FAÏENCES - CARRELAGE  
TRANSFORMATIONS



47, Rue de Plaisance  
92140 CLAMART  
Tél. : 46.30.06.57



**AGENCE**  
TRANSACTIONS  
IMMOBILIÈRES

Vente. Location

4 ter, avenue René-Samuel  
92140 CLAMART - Tél. : 46.42.21.50



MM. DAVID-  
MOUGEL



## REVISION DU PLAN D'URBANISME

De nombreux clamartois peuvent être surpris par la décision de remettre le plan d'urbanisme en révision. Avant de répondre à cette question, il nous paraît fort utile de rappeler ce qu'est un plan d'urbanisme : c'est un document qui définit le cadre général de l'aménagement de la commune et en fixe les éléments essentiels ; répartition du sol en zones suivant leur affectation, tracé des principales voies de circulation, emplacements réservés aux principales installations d'intérêt général et aux espaces libres. En second, c'est aussi un règlement qui édicte les prescriptions juridiques déterminant les règles et servitudes relatives à l'utilisation du sol, à la conservation du site, à la hauteur des constructions. Cette réglementation s'impose aux particuliers dans l'exercice du droit de construire.

### MODIFICATIONS DES P.O.S. DE CLAMART

Sans remonter au plan d'urbanisme élaboré en 1936 et pratiquement jamais appliqué réellement, le premier P.O.S. a été approuvé par arrêté préfectoral en 1971. Mis en révision en 1980, il a été promulgué par arrêté préfectoral en octobre 1983.

Lors de l'élaboration du premier P.O.S. ainsi qu'au cours des révisions successives, les élus avaient minutieusement et attentivement étudié la réglementation à imposer aux propriétaires. Conscients que l'application de celle-ci constituait une limitation au droit de propriété, les édiles, poursuivant l'objectif de la défense des propriétaires, ont exigé que le plan fixe clairement et indiscutablement la constructibilité de chaque terrain.

L'application à tous les cas concrets mettait en évidence la nécessité de reconnaître que des modifications de détails s'imposaient pour rendre cette réglementation plus efficace. C'est ainsi que, profitant des changements importants concernant la voirie départementale (suppression de la L.I.S.), une nouvelle étude intervenait dont l'objectif était de supprimer un certain nombre de règles trop contraignantes, notamment pour faciliter la construction de maisons individuelles.

### NOUVELLE MISE EN REVISION DU P.O.S.

Aujourd'hui, elle est imposée par la suppression de la construction de la prolongation de la ligne de métro jusqu'à Vélizy, à laquelle sera substitué l'aménagement de la R.N. 306 en faveur des autobus desservant notre commune.

Dans le passé, après de nombreuses discussions, un accord était intervenu avec la R.A.T.P. afin que la prolonga-

remplacé par l'aménagement d'une partie de la route nationale 306 réservée au passage des autobus. A cet effet, l'emprise de celle-ci sera portée à 30 mètres et des élargissements complémentaires seront nécessaires au droit de certains carrefours.

Cette ligne d'autobus ne nous satisfait que très partiellement. Certes, elle contribuera à l'amélioration de la desserte du Haut Clamart, mais dans des conditions moins satisfaisantes que par une ligne de métro. Aussi nous efforçons-nous d'obtenir de la R.A.T.P. la création de lignes supplémentaires afin de faciliter les corres-



tion de la ligne de métro 13 passe sur le territoire de notre commune en gênant le moins possible de Clamartois. Ainsi le tracé réservé pour la construction de cette ligne, après un passage en souterrain sous la nationale 306, se poursuivait le long de la route de Trivaux, sur la droite avant le carrefour Bejard, ensuite sur la gauche le long du cimetière intercommunal. Itinéraire ayant l'avantage de ne pas imposer de servitudes à trop de propriétés, tout en desservant le Haut Clamart dans d'excellentes conditions. Ce projet jugé trop onéreux par les pouvoirs publics est abandonné et

pondances entre autobus empruntant différents parcours notamment, la création d'une ligne d'autobus reliant le Haut au Bas Clamart et aboutissant à la Gare.

Cette mise en révision du P.O.S. permettra aux élus d'organiser avec la population une large concertation afin de tenir compte des observations qui seront présentées pour libéraliser la réglementation. Je suis persuadé que cette nouvelle étude de l'urbanisme de notre Cité contribuera à sa modernisation dans l'intérêt de tous ses habitants.

# SPORTS

## ATHLETISME

### Une médaille olympique à Clamart ?

C'est possible car tous les soirs, au stade Hunebelle, quatre athlètes Clamartois s'entraînent pour les Jeux Olympiques de SEOUL, qui auront lieu dans 10 mois :

- Nadine DEBOIS
- Christian PLAZIAT
- Valérie TASIEMSKI
- Chantal BEUGEANT

Ils sont tous champions ou recordmen de FRANCE, dans leur spécialité, et possèdent un réel espoir de médaille olympique.

Venez les encourager durant leur entraînement, qui a lui seul est un superbe spectacle.



Chantal BEUGEANT



Christian PLAZIAT, champion de France, 4ème performen mondial au décathlon.

### CLUB SPORTIF MUNICIPAL DE CLAMART

INSCRIPTIONS et REINSCRIPTIONS aux différentes disciplines sportives en SEPTEMBRE.

Renseignements : 8, rue René Samuel/rue Saint-Pierre. Tél. : **46.45.21.23** Poste 241

INSCRIPTIONS et REINSCRIPTIONS au TENNIS en OCTOBRE - Renseignements au Club House du TENNIS. Tél. : **47.36.17.23**



### LE PELICAN

Ouverture au public à partir du : **8 SEPTEMBRE 1987**

LUNDI	.....	12 h - 14 h
MARDI	.....	12 h - 14 h
MERCREDI	.....	12 h - 14 h
JEUDI	.....	12 h - 14 h
JEUDI	.....	12 h - 14 h
VENDREDI	.....	11 h 30 - 13 h 30 17 h - 21 h
SAMEDI	.....	13 h - 18 h
<b>DIMANCHE de SEPTEMBRE :</b>		
		9 h - 19 h

**A partir du 4 OCTOBRE :**

9 h - 17 h  
TARIFS : 8,50 F ... Adultes  
6,00 F ... Enfants et parents de fam. nomb.  
TARIFS : 5,00 F ... Enfants de fam. nomb.

ABONNEMENTS de 10 entrées, adultes 76,50 F  
ABONNEMENTS de 10 entrées, enfants 47,00 F  
Le mercredi de 14 h à 16 h 30 mise à disposition dans le bassin de tapis. Possibilité de groupes d'apprentissage, de perfectionnement. Renseignements à la piscine. Tél. : 46.45.23.72.

### SKI

Des séjours de ski à Hauteluce organisés par le CLUB SPORTIF MUNICIPAL DE CLAMART, pour les enfants de CLAMART, pendant les vacances scolaires. DE L'INITIATION A LA COMPETITION :

**NOEL :** du 26 décembre au 3 janvier (9 à 17 ans)

**FEVRIER :** 9 jours (9 à 14 ans)

**PAQUES :** 12 jours (9 à 14 ans)  
Inscriptions et renseignements : BUREAU DES SPORTS : **46.44.02.09.**

**Philippe LANGFELDER**

Adjoint au maire  
chargé des sports



## JUDO



**La section JUDO clôturait le 14 Juin, la saison 86/87, par l'organisation d'un challenge de Club, réunissant poussins, benjamins et minimes. Les résultats ont été les suivants :**  
**POUSSINS :**

Catégorie N° 1

- 1er Sébastien PIRAIN
- 2e Romain GUEDON
- 3e Guillaume ORLUC
- 3e Denis AUTECHAUD

Catégorie N° 2

- 1er Yves JAMBENOIRE
- 2e Sébastien d'AMARIO
- 3e Damien GALZI
- 3e Grégoire HENRI-DEROTTE

Catégorie N° 3

- 1er Grégory LERAY
- 2e Elise SANTOT
- 3e Teddy VALLEE
- 3e Sylvain BOSSARD

Catégorie N° 4

- 1er Sébastien COURAUD
- 2e Loïc PEVEDIC
- 3e Olivier BURCHIAN
- 3e Laëtitia TOGNY

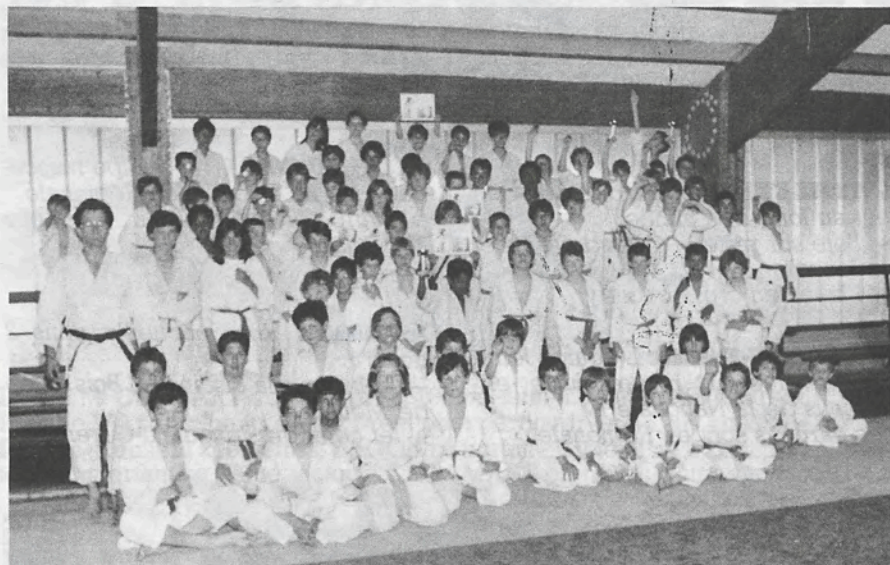
### **BENJAMINS :**

Catégorie N° 5

- 1er Jamal EL JAZOULI
- 2e Guillaume PUBERT
- 3e Alexis RAILLARD
- Benjamin REISS

Catégorie N° 6

- 1ère Marie-Laure LATTANZI
- 2e Frédéric BOSSUT
- 3e Isabelle PAIMBOUIN
- 3e Sébastien PICK



### **BENJAMINS - MINIMES :**

Catégorie N° 7

- 1er Frédérick QUESTROY
- 2e Olivier FOUCAUD
- 3e Cyril BENETEAU
- 3e Sylvain BLANCHARD

### **MINIMES :**

Catégorie N° 8 :

- 1er Nicolas CHEVALIER
- 2e Olivier RAILLARD
- 3e Finn MAGNUSSON
- 3e Salem BEN AÏCHA

Pour la nouvelle saison sportive qui débute, voici un aperçu des activités prévues :

- Compétitions officielles du Département :
- Organisation de plusieurs inter-clubs
- Stage de Judo
- Projection de cassettes vidéo "Judo"
- Challenge du club "Coupe de Noël"

— Réunions parents - professeurs, etc.

### **VOUS DESIREZ EN SAVOIR PLUS !... VENEZ VOUS INSCRIRE...**

Le JUDO s'adresse à tous, enfants (à partir de 7 ans révolus au 01/09/87) femmes et hommes.

Le JUDO peut être pratiqué comme loisir, ou pour exercer la compétition.

INSCRIPTIONS dès le 7 Septembre 1987 et au cours de la saison sportive :

— au DOJO GARENNE, rue de la Bourcillière : les lundi, mardi, mercredi et vendredi, de 17 h 30 à 19 h 30.

— au local JUDO, BUREAU DES SPORTS, 8, rue René Samuel : les lundi, mardi, jeudi et vendredi, de 18 h à 19 h.

LIEUX DES COURS : DOJO DU CENTRE (sous la Piscine) et DOJO GARENNE. A bientôt

## **CLAMARTPRO-SPORT**

4ter, av. René Samuel  
92140 CLAMART  
(entre le sate et la Mairie)

**46.42.46.22**

spécialiste  
tennis  
cordage  
express  
danse  
accessoires  
survêtements  
chaussures



## CLUB SPORTIF MUNICIPAL DE CLAMART

Une nouvelle saison va débiter. Connaissez-vous toutes les sections représentées au sein du C.S.M. CLAMART? Nous vous les présentons brièvement.

**L'ATHLETISME :** A des activités tout au long de l'année.

- l'été sur piste et aires de sauts et de lancers,
- l'hiver en cross country.

**le BASKET-BALL :** L'équipe féminine évolue au niveau juste en-dessous de la Nationale IV. Les garçons sont en Régionale.



**le SPORT-BOULES :** Les meilleures équipes sont en 2ème division.

**le CYCLISME :** Nos adhérents sillonnent à longueur d'année les routes de la région.

**L'ECOLE D'INITIATION SPORTIVE :** Accueille les jeunes pour leur donner le goût du sport et de l'effort.

**le FOOTBALL :** Vient de descendre en 1ère division et va s'efforcer de regagner bien vite sa place à l'échelon supérieur.

**la GYMNASTIQUE SPORTIVE :** Progresse tous les ans dans la hiérarchie.

**la GYMNASTIQUE d'ENTRETIEN :** Vous permet de vous maintenir en forme sans faire de compétition.

**le HAND-BALL :** L'équipe masculine joue en Excellence Régionale. L'équipe féminine en Honneur Régional.

**le JUDO :** Vous accueille dans 2 dojos :

- celui sous la Piscine du Bois (allée de Meudon)
- et celui de Trivaux-la-Garenne

**le KARATE :** Exerce son talent au Gymnase du Lycée Intercommunal

**la NATATION :** Vous accueille dans le petit ou le grand bain de la piscine de Clamart.

**la PETANQUE :** vous attend sur son terrain du Stade Hunebelle.

**le RUGBY :** Toujours dans les meilleures équipes de 2ème division. A raté de peu la montée en 1ère division en s'inclinant devant le futur champion de FRANCE.

**le TAI-JITSU :** S'entraîne au Gymnase Intercommunal et au Dojo de la Garenne.



**le TENNIS :** Une grande section du club :

- l'équipe masculine joue en Nationale 1
- l'équipe féminine évolue en Nationale 2

**le TENNIS DE TABLE :** Manque d'un rien depuis 2 ans l'accession en Régionale 2. A réussi à monter en Promotion d'excellence en championnat de Paris.

**le BOLLEY-BALL :** la section phare du club :

- l'équipe 1ère féminine = vice-championne de France après avoir été six fois de suite championne de France, gagnante de la Coupe de France pour la 2ème fois de suite
- l'équipe 1ère masculine évolue en nationale II
- l'équipe Junior féminine est championne de France
- l'équipe Junior masculine termine 4ème du championnat de France
- l'équipe Cadette féminine termine 3ème du championnat de France.

**le YOGA :** vous attend dans diverses salles de Clamart.

Pour tout renseignement, veuillez vous adresser au BUREAU des SPORTS : 8, rue René Samuel (face à l'entrée du Stade Hunebelle).

## VOLLEY-BALL

Les 26 et 27 SEPTEMBRE 1987 aura lieu au Stade HUNEBELLE le 30ème Tournoi International de Volley-Ball du CSM CLAMART. Réservez votre week-end et venez nombreux voir évoluer les meilleures équipes françaises et plusieurs équipes étrangères.

## BASKET-BALL

Beaucoup d'espoir est envisageable cette saison pour les filles et les garçons.

Deux entraîneurs seront opérationnels dès la première semaine de Septembre. Il est certain que tout sera fait pour leur faciliter la tâche.

Nos anciens souhaitent cette année reformer leur équipe. Venez grossir l'effectif.

## ATHLETISME



Le C.S.M. CLAMART a organisé son 10ème semi-marathon le Vendredi 12 Juin. Près de 350 participants s'élancèrent pour parcourir les 16,200 km du parcours. Dès les premiers kilomètres, FAGON se portait en tête et ne devait plus la quitter, remportant sa 6ème victoire à CLAMART en moins d'une heure.

## Le Yoga au C.S.M.C. : Voilà l'activité qu'il vous faut

Vous cherchez que faire pour votre forme, mais vous craignez de vous lancer dans un sport qui vous laisserait des courbatures, qui ne serait plus "de votre âge" ou qui ne pourrait tenir compte de vos problèmes de santé :

### LE YOGA EST FAIT POUR VOUS !

Dans le cadre du CSMC, depuis 16 ans, plusieurs professeurs d'expérience dispensent un enseignement sur mesure en petits groupes, chaque jour de la semaine, matin ou soir, dans diverses salles de la Commune.

Il n'y a pas d'âge pour pratiquer le YOGA. Les groupes d'enfants (dès 6 ans) ; les groupes 3ème âge si vous voulez, ou les cours d'adultes sont prêts à vous accueillir, vous écouter, prendre en compte votre personne dans sa globalité, avec vos problèmes, qu'ils soient strictement physiques (arthrose, ancien accident ou opération, mauvaise respiration, mal de dos) ou plus subtils (insomnie, anxiété, nervosité).

Par une pratique douce, progressive, adaptée à votre cas si nécessaire, sans jamais forcer ni fatiguer, vous apprendrez à vous détendre, à respirer, à vous assouplir, à vous remus-



cler gentiment, à vous connaître pour être mieux dans votre peau, bref, tout un art de vivre passant par le corps - mais pas seulement, puisque le yoga concerne la personne dans sa totalité.

### REPRISE DES COURS LE 28 SEPTEMBRE 1987

SALLES : LA FOURCHE (Gare) -

ECOLE DU MOULIN DE PIERRES (Entrée Petit Sentier des Rochers) - MERMOZ - MAISON BLANCHE - JUDO (sous la piscine) - LA GARENNE (Petit Clamart).

INSCRIPTIONS ET RENSEIGNEMENTS AU C.S.M.C. Bureau des Sports - Place Hunebelle (angle rue St. Pierre) Bus 189-191.

**LABORATOIRE SERGANT**

**ANALYSES MÉDICALES**

Agréé par la Sécurité Sociale n° 1661

195, av. Victor-Hugo, CLAMART

Tél. 46-44-32-93 (lignes groupées)

Jour et Nuit, Dimanches et Fêtes

Autobus 189 arrêt Hébert - Lazare-Carnot

**Service de Garde**

**LABORATOIRE BENHAIM**

**ex-Celierier**

Agréé par la Sécurité Sociale n° 92-31

**ANALYSES MÉDICALES**

Prélèvements laboratoire et à domicile

170, avenue Jean-Jaurès

(autobus 189-109, arrêt Condorcet et Lazare Carnot)

92140 CLAMART

Tél. : 46.44.47.98

A 300 M DU PETIT-CLAMART

**CLINIQUE  
DE MEUDON-LA-FORÊT**

3 et 5, avenue de Villacoublay

CHIRURGIE GÉNÉRALE ET SPÉCIALISÉE - MATERNITÉ  
RADIOLOGIE - COBALT - ORL - DERMATOLOGIE  
RHUMATOLOGIE - KINÉSITHÉRAPIE - LABORATOIRE

Tél. 46-30-21-31 133 LITS CONVENTIONNÉS

Sécurité sociale et mutuelles

AUTOBUS 136 - 290 - 179 - 190 B - VASTE PARKING

**OPTIQUE MÉDICALE**



OPTICIENS  
AUDIOPROTHÉSISTES  
DIPLOMÉS

**SURDITÉ**

**Centre d'audioprothèse**

Appareils de toutes marques  
Système écoute télévision et téléphone  
Essais gratuits sans engagement

**LENTILLES DE CONTACT**

30, avenue Jean-Jaurès — CLAMART

Tél. 46-42-03-30

**LA  
MAISON  
BLANCHE**

Pour personnes  
âgées

Surveillance médicale assurée  
Infirmières résidentes

Tél. 46-44-56-30

Mixte  
Valides - Semi-valides  
Ambiance familiale  
Confort  
Ascenseur - Téléphone  
Télévisions  
dans les chambres  
Face au parc  
municipal

2, rue de l'Île Bouchard  
CLAMART



**MICHEL NÉE**  
OPTICIEN

Tél. : 45.29.11.90

Rue Piétonne - 92140 CLAMART

**CLINIQUE DU PLATEAU**

**Centre chirurgical spécialisé**

Conventionnée par la Sécurité Sociale et les Principales Mutuelles

Chirurgie générale  
Chirurgie digestive et biliaire  
Chirurgie des voies urinaires  
Chirurgie gynécologique  
et de la thyroïde  
Chirurgie orthopédique,  
traumatologique et arthroscopie  
Chirurgie des yeux  
Amgiographies oculaires

CENTRE LASER  
FIBROSCOPIE  
COLOSCOPIE  
CHIMIOTHÉRAPIE  
RADIOLOGIE  
ÉCHOGRAPHIE  
DOPPLER  
O.R.L.  
KINÉSITHÉRAPIE  
ORTHOPHONIE

URGENCES CHIRURGICALES ASSURÉES JOUR ET NUIT

5-7, rue des Carnets - 92140 CLAMART

Tél. 46-30-21-35

Autobus : 190 - 195 - 390 (Soleil Levant)

**LABORATOIRE NAVARRO**

**analyses médicales**

agréé par la Sécurité Sociale n° 9295

136 à 140, avenue Jean-Jaurès, 92140 CLAMART

Tél. 46-42-35-74 (lignes groupées)

Jour et nuit - Dimanches et fêtes  
Autobus 189, arrêt Pierre-Louvrier

**Laboratoire d'analyses de biologie médicale**

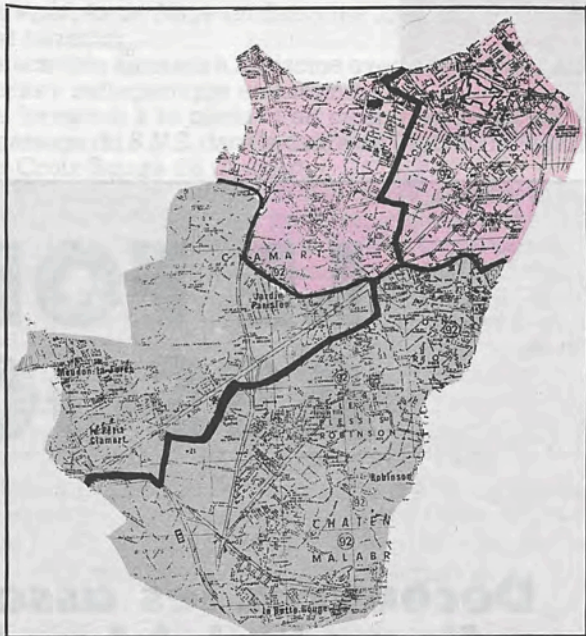
agréé par la Sécurité Sociale n° 9292

**FRANÇOISE BOURAKKADI-LOYER**

130, avenue de la Porte de Trivaux  
92140 CLAMART (Bus : 190 - 195 - 390)

Tél. : 46-30-45-46

**La brigade de sapeurs pompiers de Paris nous informe de la création d'un nouveau centre de secours situé : 287, avenue du Général de Gaulle 92140 Clamart :**  
**Téléphone : demande de secours : 46.31.18.18**  
**Administration : 46.32.06.76.**  
**Clamart est maintenant divisée en deux secteurs d'intervention, les nouvelles limites sont définies dans le plan joint pour votre information.**  
**Dans tous les cas vous pouvez toujours composer le 18.**  
**Téléphone : 18 ou 46.42.01.86 (limite Clamart).**  
**Téléphone : 18 ou 46.31.18.18 (limite Clamart/Plessis)**  
**Limite commune.**



## TRIBUNE LIBRE ANIMÉE ET RENTABLE À CLAMART, UNE PISCINE

Revoir les principes de construction et de fonctionnement dans un esprit d'économie d'énergie mais aussi attirer à la piscine un nouveau public en en faisant un vrai lieu de loisir, telles sont, dans ce but, les idées à mettre en œuvre à Clamart.

La Direction Départementale de la Jeunesse et des Sports des Hauts-de-Seine avait, l'an dernier, organisé un colloque sur ce thème particulièrement préoccupant pour les gestionnaires municipaux. En effet, nos piscines traditionnelles des années 1950 à 1970, conçues en priorité pour répondre aux besoins des sportifs et des scolaires et dont les règles de construction étaient fort éloignées des principes d'économie d'énergie, présentent toutes des déficits de gestion assez astronomiques. La piscine de Clamart ne fait pas exception à cette règle puisqu'elle affiche pour 1986 un déficit de près de 5 millions de francs.

*Des idées techniques déjà bien connues :*  
 - isolation thermique du bâtiment ;  
 - amélioration du traitement et de la gestion des eaux ;  
 - isolation phonique pour améliorer le confort des utilisateurs ;

*Mais aussi des idées nouvelles pour augmenter la fréquentation du public et dont la ligne principale est de transformer la piscine en « lien d'animation » en y créant :*  
 - des espaces de jeu ouverts à tous les âges :

- des espaces sécurisants et amusants pour les très jeunes (pataugeoire avec rideau d'eau continu par exemple) ;
- des espaces plus actifs pour les jeunes et les adultes (tobogan, bain tourbillonnant, geyser, etc...) ;

*Le développement des centres de loisirs aquatiques permet de trouver maintenant sur le marché de nombreuses attractions et pour tous les âges.*

*La nouvelle composition du Conseil Municipal, comprenant une opposition face à l'action de l'équipe majoritaire, il m'a semblé conforme aux règles de la démocratie de permettre aux minorités de s'exprimer dans le bulletin municipal, dans le cadre d'une tribune libre.*

*Il va de soi que la municipalité et la majorité du Conseil municipal ne se trouvent pas engagées par l'orientation et les termes des textes paraissant dans cette tribune libre.*

*Comme il est de règle en de telles circonstances, seuls les auteurs engagent leur responsabilité sur les propos qu'ils expriment.*

Jean-Pierre FOUCHER, Maire de Clamart

- des bassins extérieurs pour l'été ;
- des services annexes (sauna, salle de gymnastique, bar, cafétéria, etc...)

A ceci s'ajoute l'adaptation des horaires et des jours d'ouverture aux besoins des Clamartois. La fermeture du mois d'août n'est certainement pas la meilleure réponse à ces besoins.

Bien sûr, ce nouveau développement des piscines fait évoluer le rôle du personnel de ces établissements. En particulier, les Maîtres Nageurs doivent ajouter à leurs fonctions d'enseignement et de sauvetage, celle d'animation. Mais aujourd'hui, cette partie de leur activité est introduite dans leur information de base, et de nombreux centres de formation municipaux assurent des stages sur ces thèmes pour le personnel existant.

Quand nous comparons le bilan financier de la piscine de Clamart à celui du stade nautique de Chatillon Malakoff, bien plus important en surface et en services rendus (1.000 m<sup>2</sup> de plan d'eau, 1.500 m<sup>2</sup> de plage, sauna, toboggan et espaces de jeux), nous ne pouvons qu'être confrontés sur la voie à prendre :

### CLAMART (chiffres 1986)

Dépenses .....	5.397.376 F
Recettes (entrées) .....	435.897 F
Déficit .....	4.961.479 F

### CHATILLON MALAKOFF (chiffres 1986)

Dépenses .....	5.709.980 F
Recettes (entrées) .....	2.913.189 F
Déficit .....	2.796.791 F

Bien que nous ne possédions pas pour Chatillon Malakoff les chiffres de 1986, ceux-ci ne modifieraient pas de beaucoup la disproportion des coûts de fonctionnement et surtout des recettes.

Nous proposons que la municipalité clamartoise lance, en liaison avec les usagers (scolaires, clubs sportifs, associations familiales) mais aussi avec le personnel de la piscine et des centres de loirs, une réflexion pour la transformation de la piscine de Clamart en un véritable « lieu d'animation aquatique ».

**Daniel ELIOT**  
**conseiller municipal**  
**groupe socialiste.**

## LE FORUM DES ASSOCIATIONS

**Découvrez les associations sportives, culturelles, de loisir, de jeunesse sur Clamart. Venez vous renseigner, choisir et vous inscrire. Le Forum regroupe toutes les activités associatives proposées dans votre ville.**

**Samedi  
19 Septembre 1987**

**de 15 h à 18 h - Kiosque  
Animation Musicale**

**de 10 h 30 à 19 h  
Parc de la Maison Blanche**

### L'ASSOCIATION FRANCE URSS

Créée en Janvier 1945 l'Association FRANCE-URSS est indépendante de tout parti et de tout gouvernement. L'Association FRANCE-URSS est heureuse de vous annoncer la réouverture du comité de Clamart. Ce comité, se tiendra à la disposition de chacun pour toutes informations concernant ses activités.

Voyage, Cours de Russe, Echanges Franco-Soviétiques. Si vous désirez une documentation sur l'URSS nos services voyages, et tout autres renseignements sur notre association écrivez à Monsieur Bonnet Thierry, 96 Avenue Victor Hugo, 92140 Clamart.

Par son activité en faveur de la connaissance mutuelle et de l'amitié Franco Soviétique, France-URSS répond à cet espoir en aidant à créer le climat indispensable de compréhension et de confiance entre nos deux peuples. Nous vous appelons, Chers Amis, à soutenir cette activité, à adhérer ou faire adhérer toujours plus de personnes à France-URSS.

**Thierry BONNET**

## PHOTO CLUB DE CLAMART

### EN COULEUR OU EN NOIR ET BLANC

Vous faites de la PHOTO, vous aimez la PHOTO, vous « voyez » par la PHOTO, vous croyez en la PHOTO... !

Alors n'hésitez plus, venez-nous rejoindre au PHOTO CLUB de CLAMART, un Club *dynamique* et *sympathique* qui vous accueillera toute l'année, le Vendredi soir, au Centre J. Mermoz, 28, rue Gabriel Péri.

Venez vous inscrire lors du Forum des associations dans le Parc de Maison Blanche, le 19 Septembre prochain, où le PHOTO CLUB aura un stand. Toutes précisions vous seront données ce jour pour votre inscription.

Ou bien téléphonez à l'un de ces 3 numéros :

**46.31.80.59**  
**46.42.29.02**  
ou **46.44.90.17**

et venez rejoindre la grande famille des amoureux de la Photographie.

## CLUB DE PLONGEE LE NAUTILE



### PLONGEZ !

La PLONGEE SOUS-MARINE, est-ce un sport qui vous tente ? Si oui, n'hésitez pas à venir nous rejoindre ; nous vous offrirons un baptême (gratuit) qui vous fera découvrir de nouvelles sensations et, si l'expérience vous a plu, il ne vous restera plus qu'à aller plus loin...

LE NAUTILE... Tel est le nom du Club regroupant les plongeurs clamartois et fontenaisiens depuis plus de 15 ans... La *bonne ambiance* qui règne n'empêche pas le *sérieux*, et l'entraînement y est assuré par des *moniteurs compétents* et bien formés, qui vous prépareront aux *diplômes fédéraux de Plongée* : Brevet Élémentaire pour les débutants, 1<sup>er</sup> Echelon, puis Plongeur Autonome, Initiateur Club, 2<sup>e</sup> Echelon pour les plus aguerris.

L'an dernier, nos activités ont été nombreuses :

- Cours pratiques et théoriques de Plongée sous-marine.
- Deux grandes *sorties* club en Méditerranée à l'Ascension et à la Pentecôte, plus de nombreuses sorties en petits groupes (en Bretagne, etc.).

- Le lancement d'une section *Voile-Plongée* avec skipper et moniteurs du club au départ de Saint-Malo ou de Port Grimaud,

- Des activités de *Nage en Eau Vive* (descente de rivières et torrents),

- Des activités annexes à la piscine avec essentiellement le *hockey subaquatique en piscine*.

- Une formation à la *photo* et au *cinéma* sous-marins,
- Le passage du *B.N.S.* dans le cadre du Club, sous l'égide de la Croix Rouge de Clamart,

- et puis, ambiance oblige, nous avons également organisé plusieurs soirées : des projections nous permettant de mieux connaître la faune et la flore sous-marines, une soirée musique, une autre déguisée avec buffet dansant, et nous avons même, en guise de dernière soirée, organisé un week-end au bord du Cher pour la nuit la plus courte de l'année avec, au programme : descente de rivière, feux de la Saint-Jean, etc...

Et, en prévision pour l'an prochain :

- Un voyage sous les tropiques, en Thaïlande, en hiver, et
- L'ouverture d'une section Nage avec Palmes.

Ajoutons en outre que les combinaisons sont de plus en plus seyantes, les accessoires de plus en plus colorés, et que les bouteilles ne sont pas si lourdes que ça...

Alors, vous avez envie de venir nous retrouver ?

Vous pouvez le faire à Clamart le *Jeudi soir* dès le *1<sup>er</sup> octobre*, à partir de 20 h 30 à la Piscine du Bois,

à Fontenay le *Mardi soir* dès le *22 septembre*, à partir de 20 h 45 à la Piscine Municipale.

Si vous désirez plus de renseignements, vous pouvez aussi venir nous rendre visite sur notre stand, au FORUM des Associations de Clamart, ou téléphoner à Alain Morand au 46.30.01.16, à René Eulriet au 46.44.28.09 ou à Danièle Simon au 43.50.73.32.

A bientôt !

## E.N.S.A.M.

La Société des Ingénieurs ARTS ET METIERS communique :

CONNAISSEZ-VOUS BIEN L'ENSAM,  
c'est-à-dire

### L'ECOLE NATIONALE SUPERIEURE D'ARTS ET METIERS ?

Les Ingénieurs ARTS ET METIERS de la Région Parisienne organisent le *21 Novembre* prochain, à l'intention des *Responsables de LYCEES et COLLEGES* et des *Conseillers en Information et Orientation (CIO)* de la Banlieue Sud, une journée de visite de l'Ecole de Paris pour présenter leur formation et les débouchés qu'elle procure.

La Société des Ingénieurs ARTS ET METIERS, qui regroupe près de 25 000 membres, actuellement une des plus actives, souhaite faire mieux connaître les possibilités d'accès à la formation ARTS ET METIERS, l'essentiel du contenu de cette formation dispensée au cours de 3 ans d'études et les possibilités offertes aux *Ingénieurs généralistes ARTS ET METIERS* à la sortie de l'ENSAM.

Par sa situation géographique notre commune est concernée par cette manifestation. Nul doute que cette journée d'information, placée sous la Présidence du Directeur de l'Ecole, assisté du Corps Professoral, des Elèves et Anciens Elèves, recueillera un vif intérêt de la part de ceux qui ont en charge l'avenir des jeunes de notre secteur.

**P. LEMAIRE**

Président du Groupe Régional de Châtillon-Clamart  
dont fait partie la Commune de Clamart

# ASSOCIATIONS

## UNAFAM

**union nationale des amis  
et familles de malades mentaux**

### XX<sup>e</sup> Congrès National

13, 14, 15 Novembre 1987  
Rueil-Malmaison - Hauts-de-Seine  
Journée d'étude sur le thème

« Les relations du malade mental  
avec son environnement »

### Conférences

Monsieur le professeur Yves Pélicier  
Chef du service de psychiatrie adulte et de psychologie  
médicale à l'hôpital Necker.  
« Comportements agressifs, maladies mentales et relation  
familiale »

Monsieur le professeur Jean-Didier Vincent,  
Directeur de l'Unité de recherches de « neurobiologie  
des comportements » à l'INSERN de Bordeaux.  
« L'autre, Ami ou Ennemi, essai de biologie du lien  
inter-humain »

Monsieur de Verbizier  
Directeur de l'Institut La Rochefoucauld  
« Les comportements agressifs dans les institutions »

Tables rondes sur les relations du malade avec son envi-  
ronnement, médical, institutionnel ou familial.

**Renseignements et inscriptions  
au Secrétariat du Congrès Unafam,  
15 rue Achille Garnon, 92330 Sceaux,  
Tél. : 47.02.65.09, 47.02.22.22**

## L'ENTRAIDE SCOLAIRE AMICALE

**(Association : Loi de 1901)**

lance un pressant appel, aux étudiants, retraités, et  
anciens enseignants, qui accepteraient de donner, **une  
heure par semaine, une leçon gratuite**, de  
mathématiques, français, ou langues vivantes, à des élè-  
ves (entre la 9<sup>e</sup> et la 3<sup>e</sup>, de préférence), qui ont des diffi-  
cultés scolaires, et que leurs parents ne peuvent pas  
aider, par manque de connaissance, et aussi de temps,  
et n'ont pas les moyens de leur payer des leçons  
particulières.

S'adresser, par téléphone à :

- Madame DESJOURS : 46.42.90.12

- Monsieur OHEIX : 46.44.82.68

- Monsieur WINTERSDORF : 47.36.03.90

P.S. Les parents, dont les enfants auraient besoin d'être  
aidés, peuvent aussi nous appeler.

## S.E.V.I.S.

**Société d'encouragement national  
et international de sauveteurs**

Cette Société fondée le 1<sup>er</sup> décembre 1922, a pour but de  
s'intéresser aux secours de toutes natures, tant sur la voie  
publique que sur voie ferrée, canaux, fleuves etc.

Elle encourage et récompense toutes les personnes ou  
Associations qui se seront distinguées par des actes de  
courage, ou des actes héroïques.

Chaque année lors de son Assemblée Générale elle  
remet des Matériels de premiers secours divers à des  
équipes de la Croix Rouge, de la Protection civile, de sau-  
vetage, mais aussi de Sapeurs Pompiers, etc, etc.

Vous pouvez avoir besoin d'elle demain, mais elle a  
besoin de vous dès aujourd'hui, alors adhérez et faites  
adhérer vos amis et parents. Faites parvenir un chèque  
à l'ordre de la S.E.N.I.S., C.C.P. Paris 2305476 H 020.

### ADHESIONS

Actifs .....	50 F,
Honoraires .....	60 F,
Donateur .....	80 F,
Bienfaiteurs à partir de .....	100 F,
Sociétés .....	

Demande d'adhésion à remplir et expédier à la SENIS  
avec une enveloppe timbrée. Merci.

Nom et Prénom : .....

Adresse : .....

Code postal ..... Ville .....

Date et lieu de Naissance .....

Téléphone : .....

**Délégation départementale des  
Hauts-de-Seine  
André Legrand, 3, rue Frédéric Chopin,  
92220 Bagneux**

## CLAMART-ACCUEIL



**Permanence jeudi  
14 h à 16 h, samedi  
10 h à 11 h 30  
Place Gunsbourg  
92140 Clamart -  
Tél. : 46.45.21.23  
Poste 309.**

### MOMENT EXEPTIONNEL

Clamart-Accueil recevra le lundi 19 octobre à 17 heures,  
Salle de Conseil de la mairie, le Professeur Debray-Ritzen  
de la faculté de médecine de Paris, ancien chef de ser-  
vice de psycho-pédiatrie de l'hôpital des Enfants-  
Malades, mais également écrivain,  
Une Conférence- Débat sur le thème :

### QUE SAIT-ON DE L'INTELLIGENCE ?

Le Professeur Debray-Ritzen a obtenu en 1978 le Prix de  
Chateaubriand pour *Lettre ouverte aux parents des petits  
écoliers*, sans oublier ses innombrables ouvrages médi-  
copsychologiques : *La Dyslexie de l'enfant - Les trou-  
bles du comportement de l'enfant* - et son essai qui fait  
date : *La Scolastique freudienne* - ainsi que *l'Usure de  
l'âme* - premier tome de ses Mémoires.

Nous espérons que vous viendrez nombreux à ce débat ;  
jeunes parents, parents et grands-parents, nous sommes  
tout concernés par ce sujet.

Clamart-Accueil est heureux de créer « L'Evènement ».  
- **UNE GARDERIE SERA ASSUREE** : Salle des Fêtes  
de la Mairie.

## UNP

### Union National des Parachutistes

#### Siège social

Union Nationale des Parachutistes,  
5, rue Sylvine Candas, 92120 Montrouge.

#### Section de Clamart

**Président :**  
Christian POUJOLS  
Tous les soirs  
de 20 à 22 heures  
Tél. : **46.45.68.64**

#### Réunions :

Mairie de Clamart  
Salle des Commissions  
4<sup>e</sup> vendredi de chaque mois  
de 19 à 20 heures

#### Délégué aux anciens combattants

Pierre AVRAMOVITCH  
Tél. : **46.45.63.69**

## CENTRE D'INFORMATION FEMININ ET FAMILIAL

### Ecoute, conseil, informations recherche de solutions concrètes

Vous rencontrez par exemple :

- Un problème de droit dans votre vie conjugale, familiale, maritale dans vos rapports propriétaire, locataire,
- Vous cherchez un renseignement sur les prestations sociales,
- Vous avez une difficulté avec votre employeur (maladie, démission, licenciement etc.),
- Vous voulez connaître vos droits au chômage, à la retraite,
- Vous cherchez une écoute active et un soutien vous permettant d'améliorer votre relation à l'autre (conjoint, enfants, adolescent),
- Vous avez des difficultés à remplir un imprimé, à écrire une lettre,
- Vous voulez une aide ou un conseil pour vos CV ou vos lettres de candidature,
- Vous cherchez à vous occuper bénévolement, à vous distraire :

Pour trouver des adresses et des réponses à vos questions, venez rencontrer gratuitement nos informatrices, dans nos nouveaux locaux : 64, av. Jean Jaurès à Clamart, tous les jours sauf lundi et samedi de 9 h à 12 h et de 15 h à 18 h. Conseiller juridique le jeudi sur rendez-vous, conseillère conjugale et familiale sur rendez-vous conseillère professionnelle le mardi. **Téléphone 46.44.71.77.**

**Nous envisageons de créer en septembre un nouveau service d'échanges bénévoles Troc-Echange-Service. Vous désirez offrir bénévolement un service, vous cherchez un dépannage occasionnel :**

**par exemple :**

- chercher un enfant à l'école,
- tenir compagnie à une personne âgée,
- aider un enfant à faire ses devoirs,
- prêter votre machine à coudre ou votre tondeuse,
- garder un animal pendant les vacances etc. Venez vous informer.

## C.N.R.M.

Pour mieux se défendre et être informés des mesures les concernant, les Militaires en retraite, homme et femmes les Veuves de militaires, doivent lire le journal mensuel de la CONFEDERATION NATIONALE DES RETRAITES MILITAIRES ET DES VEUVES DE MILITAIRES.

Le journal LE RETRAITE MILITAIRE » c'est servi à chacun des membres de la confédération. Il renseigne, il distrait, il unit.

Les adhésions sont reçues au siège de la C.N.R.M., 17 rue de Bourgogne, 75007 Paris, C.C.P. 596.59.C. - Paris. Cotisation annuelle : 95 Francs.

## UNIVERSITE POPULAIRE CLAMARTOISE



L'Université Populaire Clamartoise, association Loi 1901, reprend ses activités début octobre et propose, surtout aux enfants :

Un Atelier de Peinture pour enfants de 6 à 16 ans le mercredi et le soir après l'école, rue Saint-Pierre à Clamart : Madame F. MILLE, Tél. : 46.42.84.69.

Des Cours d'Expression Corporelle : Enfant de 3 à 8 ans le mercredi et le soir après l'école au Centre de la Fourche ou à l'école Jules Ferry : Madame CHOUFFIER, Tél. : 46.45.05.24 ou Brigitte DANET, Tél. : 47.36.19.89.

Un Atelier d'Initiation Musicale : enfants de 6 à 12 ans le mercredi au Centre de la Fourche : Madame DEXHEIMER, Tél. : 46.42.93.32 le soir.

Un Club Informatique jeunes à partir de 10 ans au Centre de la Fourche Monsieur N'GUYEN, Tél. : 46.45.80.90. Cours de Français pour Travailleurs Etrangers : Vous qui voulez apprendre mieux à lire, écrire et parler français il y a des cours pour vous le matin et le soir.

(Frais d'inscription pour toute l'année : 61 F à 210 F pour non clamartois).

Matin : Centre Jean MERMOZ : 28, rue Gabriel Péri, Clamart, mardi et vendredi de 9 h 30 à 11 h.

Soir : Ecole des Roches : 43, rue d'Estienne d'Orves Clamart, Lundi, mardi, mercredi, jeudi de 20 h à 21 h 30.

Groupe d'Art Dramatique qui fête en 1987 son quarantième anniversaire, est la plus ancienne des sections de l'UPC. Il est animé par Mr. et Mme Jacques MICHEL et M. J.P. BARTHONNAT.

Pour son premier spectacle de la saison, le GAD présentera une pièce d'André OBEY « Une fille pour du vent », qui est la version moderne de la tragédie d'Iphigénie. Cette pièce sera présentée les samedis 14, 21 et 28 novembre à 21 heures ainsi que les dimanches 15, 22 et 29 novembre à 15 heures au Théâtre des Rochers, : 13, rue des Rochers à Clamart.

La location pour ce spectacle se fera à partir du lundi 2 novembre à la librairie MILLET : 31, avenue Jean Jaurès à Clamart.

En mars, le GAD présentera, en deuxième spectacle la comédie de Regnard : « Le Légataire Universel ».

## A.D.M.D.

### Association pour le droit de mourir dans la dignité

Nous sommes heureux d'informer les clamartois et clamartaises que vient d'être créée une délégation départementale des Hauts-de-Seine de l'A.D.M.D. (Association pour le droit de mourir dans la dignité). C'est une association internationale qui regroupe plus de 500 000 membres et qui a pour but au delà de toute étiquette politique ou confessionnelle d'assurer à chacun une fin de vie douce et digne. L'association s'élève contre une survie imposée dans des conditions de dégradation et de dépendance souvent insoutenables. Elle revendique pour tous le droit aux techniques anti-douleurs et le droit pour chacun de pouvoir mieux vivre les derniers instants de sa vie. Renseignez-vous, rejoignez-nous à l'A.D.M.D. 103, rue Lafayette, 75010 Paris, Tél. : **42.85.12.22** ou pour les Hauts-de-Seine écrire à Madame Delmar B.P. 169 92 205 Neuilly cedex.

Pour clamart, Responsable : Madame Cécile ROSSET 22, rue Jean Georget Tél. : **46.42.85.35** Clamart.



# URGENTES

## URGENTES

- **Médecins et pharmaciens de garde** : téléphonez au commissariat : 46.44.19.12
- **Secours médical immédiat** : 15.
- **Ambulances municipales** : 46.31.69.22.
- **Vétérinaires** : Nuits et jours fériés à Clamart : 46.44.73.15 - 46.30.88.84 - 46.31.65.05.
- **Dentistes** : dimanche + jours fériés 9 h-12 h : 47.78.78.34
- **Voirie** en dehors des heures ouvrables, appelez : 46.44.60.81.
- **Pompiers** : 46.42.01.86 ou 18.
- **Soins infirmiers** : URGENTS : 46.44.08.00  
- Week-ends : du samedi 12 h au lundi 8 h  
- Jours fériés : La veille au soir 20 h au lendemain 8 h.

## QUELQUES « TÉLÉPHONES » UTILES A CLAMART

MAIRIE place Maurice-Gunsbourg	46.45.21.23
MAIRIE ANNEXE 136, rue de la Porte de Trivaux	46.30.14.12
MAIRIE ANNEXE 216, avenue Jean-Jaurès	46.45.75.82
MAIRIE ANNEXE « Les Marisais » 99, avenue Henri Barbusse	46.45.21.40
COMMISSARIAT DE POLICE 1, avenue Jean-Jaurès	46.44.19.12
BUREAU DE POLICE (9-12 h - 14-19 h samedi 9-12 h) rue de Bretagne	46.30.83.17
GENDARMERIE Haut-Clamart et Plessis-Robinson	
546, avenue du Général-de-Gaulle	46.30.01.77
GENDARMERIE Centre	46.42.01.82
POMPIERS Clamart Ligne de feu	18 ou 46.42.01.86
Plessis Clamart Ligne de feu	18 ou 46.31.69.22
AMBULANCES JOURS & NUITS	46.31.69.22
SOINS INFIRMIERS URGENTS NUITS & JOURS FÉRIÉS	46.44.08.00
DISPENSARE 55, avenue Jean-Jaurès	46.42.74.60
DISPENSARE 16, rue Danton	46.31.00.46
AIDE MÉDICALE D'URGENCE	15
INFORMATIONS MUNICIPALES PAR TÉLÉPHONE	46.38.12.22
INFORMATIONS MUNICIPALES PAR MINITEL	45.29.29.45
P.T.T. 42, rue de Meudon	46.42.01.10
P.T.T. 25, rue Hébert	46.42.01.15
P.T.T. Centre Commercial de La Plaine	46.30.46.75
AGENCE TÉLÉCOM - BOUTIQUE 12, bd des Frères-Vignoux	14
G.D.F. Urgences	47.35.27.59
Renseignements	46.60.87.82
E.D.F. Urgences	46.31.12.13
Renseignements	46.60.87.82
COMPAGNIE GÉNÉRALE DES EAUX	
38, rue de Fontenay 92320 Châtillon	46.54.43.00
SÉCURITÉ SOCIALE 28, rue de Meudon	46.44.20.29
SÉCURITÉ SOCIALE Route du Pavé-Blanc	46.31.61.51
RECETTE PERCEPTION 1, avenue Jean-Jaurès	46.42.27.27
CONTRIBUTIONS DIRECTES & INDIRECTES & ENREGISTREMENT	
1, place d'Alembert 92130 Issy-les-Moulineaux	47.36.70.55
VIGNETTES PAYANTES	46.42.99.43
VIGNETTES GRATUITES	47.36.70.55
POMPES FUNEBRES, 6, avenue Jean-Jaurès	46.42.00.24
TRIBUNAL D'INSTANCE 34, rue Fratacci 92170 Vanves	46.44.02.57
STATION DE TAXIS - ISSY	46.42.00.00

**CLAMTEL**  
**45.29.29.45**

### Permanences de M. LE BAILL, Député des Hauts-de-Seine à Clamart :

- Lundi 5 octobre en Mairie annexe Trivaux, 17 h/19 h.
- Lundi 9 novembre en Mairie, 17 h/19 h,
- Lundi 7 décembre en Mairie annexe, Trivaux, 17 h/19 h.

### Permanences de M. le Maire sur rendez-vous

Mairie annexe Trivaux,  
136 rue de la Porte-de-  
Trivaux. Tél. :  
46.30.14.12. 2<sup>e</sup> et 4<sup>e</sup>  
vendredis de chaque  
mois, de 17 h 30 à  
19 h :  
- vendredi 11 et 25  
septembre  
- vendredi 9 et 23  
octobre  
- vendredi 13 et 27  
novembre  
- vendredi 11  
décembre.

### ADRESSEZ-NOUS VOS SUGGESTIONS, ÉCRIVEZ-NOUS.

Mlle G. LESOURD,  
adjoint au maire  
92141 CLAMART

NOM : \_\_\_\_\_

ADRESSE : \_\_\_\_\_



## JERODE

- Prêt-à-porter homme
- Mesure industrielle
- Grandes marques
- Toutes tailles

**23, av. Jean-Jaurès**  
(voie piétonne)

Tél. : 46.44.23.70

et toujours homme et dame  
12 bis, rue Paul-Vaillant Couturier



### CENTRE D'AFFAIRES PARIS-NORD

Bât. Ampère n° 1 - B.P. 201, 93153 LE BLANC-MESNIL\_48.654241

TOUTES INSTALLATIONS ÉLECTRIQUES  
CHAUFFAGÉ - GÉNIE CLIMATIQUE

### DIRECTION RÉGIONALE PARIS SUD-OUEST

67, rue des Suisses - B.P. 324 - 92003 NANTERRE Cedex  
47.24.02.88

## Meubles SAUVIN ÉBÉNISTE

### Meubles de haute gamme

SPÉCIALISTE DU MERISIER ET CHÊNE MASSIF  
CUISINES TOUS STYLES

Magasin d'exposition : 21, avenue Schneider, 92140 CLAMART. Tél. : 46.42.68.37



## ROLAND RENAUD

A votre service depuis 1973  
à Clamart

### VOYANCE directe et sur photo MAGNETISME CURATIF

Réussite examens.commerces.entreprises  
magie blanche.désenvoutement

Travail sérieux - Nombreux témoignages  
déposés chez Maître Poindefer, huissier

62, rue des Vignes (sur rendez-vous)

CLAMART - Tél. 46-45-20-40



MAÇONNERIE - CARRELAGE  
RAVALEMENTS  
TOUS REVETEMENTS  
ET TRANSFORMATIONS

Pour chaque style  
Pour tous les domaines de l'habitat

## FABRIZIO A.

37, Rue de Normandie - 92140 CLAMART  
Devis gratuits

PHOTO - HI-FI

## ÉLECTRONIC CENTRE DESPREZ

TÉLÉ - VIDÉO

27, rue P.-V.-Couturier

CLAMART - 46-45-61-21

VOS PHOTOS — 20% — 1<sup>er</sup> TIRAGE développement en 24 heures

TDK-FUJI-SONY-JVC - Magnétoscopes caméscopes

Promotions - Les meilleures marques aux meilleurs prix

Photocopie  
Photo d'identité

Réparations toutes marques



**G. Y. LUTAUD**  
ET FILS

CHAUFFAGE CENTRAL  
INSTALLATION - DEPANNAGE  
ENTRETIEN

10, Impasse des Carnets - 92140 Clamart - 46-31-27-01

**sur 250 M<sup>2</sup>  
d'exposition  
votre  
magasin**

**BABY CHÉRI**

36, rue Gabriel-Péri  
CHATILLON  
tél. : 42.53.23.46

**JOUETS - VETEMENTS  
D'ENFANTS - PUERICULTURE**

**S.A. DEMONTE-GARENNE CARRELAGES**

- Matériaux de construction
- Location de bennes
- Carrelages sanitaires

29-31 route de Garenne  
92140 Petit-Clamart  
Tél. : 46.30.05.71 - 46.32.86.52



**LES MOUSQUETAIRES  
INTERMARCHÉ**

**Centre Commercial de la Plaine**

**CLAMART**

**Tél. : 46.32.11.11**

**OUVERTURE :** Lundi 15 h à 19 h 30 - Fermé lundi  
Du mardi au jeudi : 9 h à 12 h 30 et 15 h à 19 h 30  
Vendredi : Journée continue - 9 h à 20 h  
Samedi : Journée continue - 9 h à 19 h 30