

Clamart INFOS

N°87
MARS
2010

le magazine de la ville et de ses habitant-e-s • www.clamart.fr

LE CONSEIL GÉNÉRAL DOIT ENTREtenir LES ROUTES DÉPARTEMENTALES PAGE 25
DES TRAVAUX DE MISE EN ACCESSIBILITÉ LANCÉS À LA GARE PAGE 27
LES CLAMARTOISES À L'HONNEUR POUR LA 100^E JOURNÉE DES FEMMES PAGE 48



mairie de
Clamart



**2001-2010 :
le nouveau visage
du Haut Clamart**

> **PAGE 12**

1 // AGIR POUR CLAMART



- À la une** • Le quartier du Haut Clamart • p. 12
- Focus** • Le redécoupage des bureaux de vote • p. 18
- Actualités** • Un nouveau contrat régional • p. 20
- Éco-ville** • Collecte de radiographies • p. 24
- Travaux** • La mise en accessibilité de la gare • p. 27
- Citoyenneté** • Les décisions du Conseil municipal • p. 29

2 // VOUS FAITES CLAMART



- Initiatives** • La charte sur les devantures commerciales • p. 35
- Sports** • La salle de musculation • p. 37
- Carnet** • Noces d'or de M. et Mme Dubreuilh • p. 38
- Nos aînés** • Inscrivez-vous à Hauteluce • p. 39
- Mémoire** • La duchesse Brignole de Galliera • p. 41
- Rencontre** • Lounes Adjroud • p. 43
- Tribunes** • p. 44

3 // BOUGER À CLAMART



- Événement** • La Journée des femmes • p. 48
- Culture** • 3^e temps fort au Théâtre Jean Arp • p. 51
- Cinéma** • Le Printemps du cinéma • p. 53
- Rendez-vous** • L'agenda du mois de mars • p. 57
- Vie associative** • Espaces • p. 59

CLAMART INFOS • MARS 2010 • N°87 • le magazine de la ville et de ses habitant-e-s • N° ISSN : 1241-6487

• Directeur de la publication : Philippe Kaltenbach, Maire de Clamart • Rédactrice en chef : Diane Gabeloteau • Comité de rédaction : Diane Gabeloteau, Yasmine Grandi, Emmanuelle Ludwig et services municipaux • Iconographie : Laurence Louvet, Anja et autres auteurs
• Pigiste : Vincent Leymonie • Conception éditoriale : Diane Gabeloteau • Conception : Maya Carrasco • Mise en page et infographie : Scoop Communication • Graphisme et infographie : Élise Guignot et Christine Laurent • Impression : Léonce Déprez • Imprimé sur papier provenant de forêts éco-gérées, avec des encres végétales • Publicité : Micro 5, Thierry Cohen au 06 25 23 65 66
• Distribution : ISA PLUS • Consultez le site de votre ville : www.clamart.fr • Courriel : webmaster@clamart.fr



Le maire, Philippe Kaltenbach, lors de l'inauguration de la place Aimé Césaire et du quartier commercial des Hauts de Clamart, le 13 février dernier.



La renaissance du Haut Clamart

Dès 2001, nous avons lancé la rénovation des quartiers du Haut Clamart, délaissés depuis de trop nombreuses années par les précédentes équipes municipales. Les espaces extérieurs des cités Plaine et Trivaux-Garenne ont été embellis. La cité Bourgogne, profondément dégradée, a été détruite et remplacée par des logements neufs.

Comme la vie d'un quartier passe aussi par des services publics de qualité, nous avons inauguré en 2005 un poste de police et un centre dentaire. L'année suivante, la médiathèque François Mitterrand a ouvert ses portes. Les écoles Anne Franck et Léopold Sédar Senghor ont aussi été entièrement reconstruites.

« Nous avons voulu créer un véritable quartier avec l'implantation de commerces et de logements autour d'une grande place. »

Afin de renforcer le dynamisme de ce quartier, un nouveau quartier commercial a vu le jour l'an passé. Nous avons voulu créer un véritable quartier avec l'implantation de commerces autour d'une grande place mais aussi de logements, d'un hôtel,

d'une résidence étudiante et d'un établissement pour personnes dépendantes.

En lieu et place de l'ancien centre commercial, un parc paysager de plus d'un hectare va voir le jour.

L'arrivée prochaine du tramway Châtillon-Viroflay facilitera considérablement les déplacements des habitants du quartier et permettra une requalification

des abords de la RD906. L'ensemble de ses investissements n'a qu'un but : offrir un cadre de vie de qualité à tous les Clamartois.

Certains me reprochent de trop en faire pour le Haut Clamart. Je crains qu'ils ne mesurent pas l'ampleur du retard pris avant 2001. De plus, ce qui est positif pour le Haut Clamart l'est pour tout Clamart : laisser certains quartiers à l'abandon aurait bien évidemment des conséquences fâcheuses sur l'ensemble de notre commune. Enfin, il faut préciser que le centre-ville a lui aussi fait l'objet d'investissements importants et de la même attention que les quartiers du Plateau.

Les 14 et 21 mars prochain auront lieu les élections régionales. Clamart est une ville citoyenne et je suis fier que la participation y soit toujours supérieure à la moyenne nationale. Je sais pouvoir encore compter sur votre mobilisation.

**Votre Maire
et Conseiller régional**



AGENCE METAYER S.A.

N° SIREN : 400245023

Transaction - Syndic - Gérance - Location

Service Vente : deux Agences



SOLUTIONS IMMOBILIERES



Beaucoup de charme pour cette maison, terrain 357m². Séjour (cheminée) de plain-pied sur jardin sans vis-à-vis, cuis. familiale, 4 chbres dont 1 au rdc, SdB, appentis.

CLAMART GARE : 725 000 €



Un 4 pièces avec séjour sur balcon large, S/E, cuisine, 3 chambres, SdB, SdE. Lumineux et calme. Cave et parking en S-sol.

CLAMART GARE : 420 000 €



Agréable maison, terrain 360m². Séjour dble, cuisine avec accès sur jardin, 5/6 chbres. S-sol avec garage. Studio indépendant de 28m².

PETIT CLAMART : 548 000 €



Proche bois, dans immeuble récent, 3 P. Sud. Séjour sans vis-à-vis, cuisine, 2 chbres, SdB, nombreux rangements. Cave et parking en Sous-sol.

CLAMART CENTRE : 317 000 €



A 2 pas des écoles et des commerces, un 3 pièces dans bel imm. ancien, dble expo. Cave et petite dépendances. Travaux à prévoir.

CLAMART GARE : 295 000 €



Ravissante maison non mitoyenne. Séjour S/O sur terrasse et jardin, cuisine aménagée, 3 chbres, bureau, SdB. S-sol, petit garage. Excellent état

CLAMART LES CLOSLIAUX : 690 000 €



Appartement de 3 pièces en rez de jardin. Séjour avec cuisine ouverte, 2 chambres, wc. Grande cave. Terrasse de 60m².

CLAMART CENTRE : 275 000 €



Maison sur terrain 350m². Séjour, cuisine, 4 chambres. Sous-sol total, atelier indép. (64m²). Poss. garer véhicules, jardin.

CLAMART CENTRE : 610 000 €



Lumineuse maison rénovée. Séjour 39m² de plain-pied sur jardin, cuisine équipée, SàM, 3 chambres, pièces d'eau. Sous-sol.

CLAMART SCHNEIDER : 790 000 €



Duplex en dernier étage avec asc. Séjour 37m² double expo, cuisine équipée, 3 chbres (poss. 4), SdB, 2 wc. TBEG, grenier. Pkg en Sous-sol.

CLAMART CENTRE : 440 000 €



Chaumière, terrain 2.750m². Triple séj. avec cheminée, cuis, 3 chbres dont 1 suite parentale. S-sol avec pièce de 45m², buanderie. Très beaux volumes.

BIÈVRES : 920 000 €



Belle maison rénovée en 2005, grd séjour donnant sur terrasse et jardin, cuisine ouverte, 3 chbres, suite parentale. S-sol, buanderie. Abri pour voiture.

CLAMART CENTRE : 998 000 €

200 BIS, AVENUE JEAN JAURÈS - CLAMART
01 46 44 70 00 - metayer@orpi.com

36 BIS, AVENUE JEAN JAURÈS - CLAMART
01 47 36 90 00 - metayer2@orpi.com

2 OFFRES RIEN QUE POUR VOUS !

A EMPORTER

1 pizza achetée = 1 pizza offerte

1 bouteille offerte (Coca-Cola 1,5 L)

* Offre non cumulable valable sur toute identité (moyenne, super ou maxi) sur remise de ce coupon.

EN LIVRAISON

1 pizza achetée = La 2^{ème} à 5€*

* Offre non cumulable valable sur toute identité (moyenne, super ou maxi) sur remise de ce coupon.

2 ADRESSES À CLAMART

SPEED RABBIT PIZZA 35, rue du Pavé Blanc
Petit Clamart
01 46 31 22 82

RÉOUVERTURE APRÈS TRAVAUX

51, rue Paul Vaillant Couturier
Clamart Centre
01 47 36 77 00

www.speedrabbitpizza.com

Nouveau ! Commandez en ligne

Anthée
LUNDI 8 Mars 2010

Journée de la Femme

Bénéficiez de **10%** de réduction toute la journée sur toutes nos prestations esthétiques*

*Offre réservée aux femmes

2 rue de Chatillon 92140 - CLAMART 01 46 48 08 88

Entreprise Générale de Maçonnerie

- Ravalements •
- Carrelages •
- Aménagements de combles •

Tonio FARINA & Fils
OPQCB**

- Transformations
- Isolation
- Intérieur, extérieur
- Peinture (int / ext.).

180, av. du Général de Gaulle - 92140 CLAMART
Tél : 01 46 30 58 64 www.tonio-farina.com



> Le samedi 13 février, le maire Philippe Kaltenbach a inauguré LA PLACE AIMÉ CÉSAIRE et le quartier commercial des Hauts de Clamart en présence de plusieurs centaines de Clamartois. Des animations antillaises et des jeux-concours organisés par les commerçants du quartier ont rythmé cette journée. Une phrase d'Aimé Césaire gravée sur le sol et une plaque en l'honneur du célèbre poète et homme politique martiniquais, qui a vécu à Clamart de 1945 à 1949, ont été dévoilées pour l'occasion. L'inauguration s'est conclue par un feu d'artifice.



PLACE AIMÉ CÉSAIRE

*« Ma bouche sera la bouche des malheurs
qui n'ont point de bouche, ma voix, la liberté
de celles qui s'affaissent au cachot du désespoir. »*



30 jours à Clamart

• NET Retrouvez toutes les photos sur www.clamart.fr

6 FÉVRIER



➤ **LA SOIRÉE ORIENTALE** organisée par l'Association franco-nord-africaine des Hauts-de-Seine a amené une ambiance de fête et de bonne humeur à la Salle des fêtes. La soirée a été l'occasion de remettre les prix aux lauréates du concours culinaire oriental, en présence du maire et de nombreux élus.

22 JANVIER



Le collège des Petits Ponts a réuni ses anciens élèves, en présence de l'adjoint à la vie scolaire, Dominique Meier.

22 JANVIER



Le club d'escrime a fêté ses 10 ans à la Salle des fêtes.

29 ET 30 JANVIER



Succès garanti pour les Clamartois du 9.2 Prodige et de Ewood ! Ces deux groupes de hip-hop ont réussi à conquérir le public clamartois par leurs prestations musicales, à la Salle des fêtes et au Conservatoire Henri Dutilleux.



Folle Semaine au Conservatoire !

> Le Conservatoire Henri Dutilleux était particulièrement à l'honneur en ce début d'année, avec la Folle Semaine devenue la Conserve en ébullition.



La Folle Semaine a démarré le vendredi 5 février avec un spectacle de danse classique sur le thème de l'écologie.



Les classes CHAM (Classes à Horaires Aménagés Musicaux) ont proposé deux concerts les 9 et 12 février. Le maire, Philippe Kaltenbach a ouvert par un discours le concert des chorales de l'école élémentaire Léopold Sédar Senghor et du collège Alain-Fournier.

Peu avant la Folle Semaine, le chanteur Nosfell a offert un concert mêlant prouesses vocales et musique résolument rock.



« C'est la 1^{re} fois que nous allons au Conservatoire pour un concert. Le choix de Nosfell dans la programmation nous a donné envie de venir et sûrement de revenir. Même si le tarif n'est pas réduit pour les étudiants, cela permet d'assister à un spectacle de qualité, pour bien moins cher que dans une salle parisienne. »

Laure, Audrey et Yanez, 22 ans.



> LA SOIRÉE « PROFS EN SCÈNE » a permis aux Clamartois de découvrir le groupe de rock Autoryno. Ce trio composé d'un professeur et de deux anciens musiciens du Conservatoire a secoué l'Auditorium, le jeudi 11 février.



30 jours à Clamart

+NET Retrouvez toutes les photos sur www.clamart.fr

JEUDI 4 FÉVRIER



> 262 élèves du collège Maison Blanche ont assisté le 4 février à une conférence-débat animée par Ida Grinspan, rescapée du camp d'extermination d'Auschwitz où elle a été déportée en 1944. Le maire, Philippe Kaltenbach et son adjoint aux anciens combattants, à l'état civil et aux élections, Gérard Aubineau, étaient présents ainsi que de nombreux anciens combattants. Mme Chantreux, principale du collège Alain-Fournier, avait prêté pour l'occasion une exposition réalisée par les élèves du collège à la suite de leur voyage à Auschwitz.

MARDI 12 JANVIER



Une cérémonie était organisée à l'Hôtel de ville pour accueillir les jeunes de Lüneburg, commune jumelée avec Clamart. De nombreux échanges ont lieu chaque année avec les élèves du collège des Petits Ponts. Le maire, Philippe Kaltenbach, ainsi que l'adjoint à la vie scolaire, Dominique Meier, et l'adjointe au jumelage et à la coopération décentralisée, Françoise Morgère, leur ont souhaité la bienvenue.

Pour la 3^e fois, le **FORUM GIGA LA VIE** s'est tenu à Clamart. Huit cent cinquante collégiens se sont rendus sur le site Hunebelle pour ce forum. L'occasion d'aborder les questions de prévention, d'éducation à la santé et de dépistages ainsi que d'apporter une réponse aux préoccupations des adolescents d'aujourd'hui (toxicomanie, sexualité, nutrition, suicide, hygiène, environnement) grâce à la présence de 250 professionnels (médecins, dentistes, policiers, associations...).

VENDREDI 12 FÉVRIER



La Quinzaine culturelle sous le signe de la Russie



➤ La Quinzaine culturelle organisée par les centres socioculturels vous emmenait cette année en Russie. Concert de balalaïka, films d'animation russes et soirée cabaret ont rythmé la ville pendant deux semaines.



La Quinzaine culturelle a été lancée le mardi 9 février au CSC du Pavé Blanc. La soirée d'inauguration proposait un concert du célèbre joueur de balalaïka Nicolas Kedroff.

Une version iconoclaste et grinçante de la pièce *Hamlet* de Shakespeare était proposée en russe surtitré, le vendredi 5 février au Théâtre Jean Arp. ➤



Le film muet *La Jeune Fille au chapeau* était projeté le lundi 15 février au Cinéma Jeanne Moreau. Marie Gremillard au violoncelle et Vadin Sher au piano ont accompagné musicalement cette projection unique. ▼



Oleg Ponomarenko et ses musiciens ont animé le Pavé Blanc pour une soirée festive, faite de chants et de cuisine russes, le samedi 13 février au CSC du Pavé Blanc.



Guy Hoquet

L'IMMOBILIER

182, Avenue Jean Jaurès - 92140 Clamart

01 46 44 75 61

email : clamart@guyhoquet.com



CLAMART GARE

Au pied des commerces et des transports, appartement de 2P. en TBEG, entrée, séjour avec cuisine US, SDE, WC, chambre et cave.

Ref : 612

188 000 €



CLAMART GARE

Petite copropriété avec ascenseur. Appartement 3P, cuisine US, SDE, 2Ch, séjour, calme proche commodités, cave.

Ref : 649

237 000 €



CLAMART PAVÉ BLANC

Construit en 2005, appartement 3P, avec 2 chambres, séjour double avec balcon exposé sud. Parking sous-sol, ascenseur, TBEG.

Ref : 657

295 000 €



CLAMART GARE

Au calme sur 244m² de terrain. Maison non mitoyenne de 5P, grande cuisine aménagée, SDB, WC, S/sol total.

Ref : 686

495 000 €



Maison proche bois sur sous-sol et comprenant double séjour, cuisine, bureau, 4 chambres, SDB, cave, garage le tout sur terrain de 180 m².

Ref : 670

530 000 €



PROTECTION
Garantie Revente

Guy Hoquet

L'IMMOBILIER

Sécurisez
la vente de votre
bien immobilier ?

Bénéficiez de la Protection Garantie Revente
gratuite pour votre acquéreur*

* Cette garantie est réservée aux acquéreurs d'un bien altéré en exclusivité par votre agence GUY HOQUET Immobilier.
Offre soumise à conditions, valable jusqu'au 30 Mars 2010.
Renseignez-vous auprès de votre agence GUY HOQUET Immobilier.

www.guy-hoquet.com

Renseignez-vous
dans votre agence
GUY HOQUET



CLAMART

Quartier pavillonnaire, maison style loft comprenant séjour cathédrale, mezzanine, cuis, aménagée, 3ch dont 2 de plain pied (poss. 4ch), nombreuses possibilités d'aménagement, grd hangar. Terrain de 300m².

Ref : 687

540 000 €



Secteur calme et pavillonnaire. Maison 1930 comprenant, séjour, SdM, cuisine, 4ch, bureau, SDE, SDB, S/sol total. Le tout sur terrain de 318m².

Ref : 766

545 000 €



CLAMART CENTRE GARE

Loft en TBEG dans secteur calme comprenant une vaste pièce principale de 70m², cuisine US, SDB, WC, 3ch, mezzanine, dépendance, possibilité box.

Ref : 781

578 000 €



Grand atelier sur 2 niveaux, transformable en loft. Nombreuses possibilités, parking.

Ref : 727

685 000 €



Immeuble 1900 PMC, grd appt composé de : entrée, salon, SdM, 4ch, SDE, SDB, cuisine aménagée, buanderie, nbx rgt, balcon, en TBEG, étage élevé avec ascenseur, 2 caves. Idéal amoureux de l'ancien.

Ref : 660

785 000 €



Maison 1900, quartier Maison Blanche, comprenant 5 chambres et séjour double sur terrasse. Jardin à l'arrière. Emplacement parking 1 voiture.

Ref : 751

825 000 €



CLAMART GARE

Maison d'architecte de 2008, 260 m² habitables, idéalement exposée composée d'un séjour (70m²), 4 chbres (poss. 5), buanderie, dressing, piscine intérieure, garage, cave, le tout sur 762 m² de terrain.

Ref : 768

1 475 000 €

Guy Hoquet

L'IMMOBILIER



vous vendez ?
vous achetez ?
vous louez ?



www.guy-hoquet.com

// Agir pour Clamart



> **2001-2010 :
le nouveau visage
du Haut Clamart**

PAGE 12

• SOMMAIRE •

À la une • Le quartier du Haut Clamart • p.12

Focus • Le redécoupage des bureaux de vote • p.18

Actualités • **Un nouveau contrat régional** • p.20

Éco-ville • Collecte de radiographies • p.24

Travaux • La mise en accessibilité de la gare • p.27

Citoyenneté • Les décisions du Conseil municipal • p.29



L'école élémentaire du Jardin Parisien a été retenue dans le cadre du nouveau contrat régional avec la Ville de Clamart.
PAGE 20



2001-2010 : le nouveau visage du Haut Clamart

➤ En presque dix ans, le quartier du Haut Clamart a connu une transformation complète : réhabilitation des logements, construction d'un nouveau quartier commercial, ouverture de nombreux équipements publics (mairie annexe, centre dentaire, école Anne Frank, médiathèque François Mitterrand...). En 2010, le quartier poursuit sa rénovation, avec de nouveaux projets.

• LE CHIFFRE •

9

C'est le nombre d'équipements publics construits sur le Haut Clamart depuis 2001.

Depuis 2001, le quartier du Haut Clamart a connu une véritable transformation qui a permis d'améliorer le cadre et la qualité de vie des habitants. L'inauguration du nouveau quartier commercial des Hauts de Clamart le 13 février a poursuivi la transformation du quartier, initiée il y a près de dix ans.

De très nombreux aménagements ont été réalisés pour améliorer le quotidien des habitants du Haut Clamart. Un accent particulier a été mis sur la question du logement avec la réhabilitation des immeubles existants et l'embellissement des es-

paces extérieures. La cité d'urgence Bourgogne a été entièrement détruite en 2002 et de petits programmes de logements privés et sociaux parfaitement intégrés à leur environnement ont été construits.

Des services publics de proximité

Des services publics de proximité ont vu le jour sur le quartier : mairie annexe, poste de police, centre dentaire, maison de quartier du Petit Clamart... Pour répondre aux besoins d'équipements publics structurants et de qualité, les écoles Anne Frank et Léopold Sédar Senghor ont

été reconstruites et la médiathèque François Mitterrand est sortie de terre. La crèche Trivaux a également été étendue. L'attention portée aux équipements publics se poursuivra en 2010 avec la réfection des terrains du stade de la Plaine, le lancement de la reconstruction du campus Trivaux-Garenne et la rénovation et l'extension de la crèche Normandie (voir page 17).

L'arrivée du tramway T6 reliant Châtillon à Viroflay complètera en 2011 la rénovation du quartier en offrant un accès renforcé aux transports en commun (lignes de bus RATP et Clamibus, la navette municipale gratuite).

La place Aimé Césaire inaugurée

L'inauguration de la place Aimé Césaire a marqué un temps fort dans la rénovation du quartier. Elle a permis de rendre hommage au poète et homme politique Aimé Césaire, qui a vécu au Petit Clamart de 1945 à 1949. Elle a également consacré l'ouverture du quartier commercial des Hauts de Clamart.

Ce nouveau quartier remplace l'ancien centre de la Plaine. Très dégradé, il constituait le dernier point noir de la Plaine. Afin d'achever la transformation du quartier, un parc paysager sera créé sur le site de l'ancien centre commercial.

DES HAUTS
DE CLAMART
CENTRE COMMERCIAL

LE NOUVEAU QUARTIER COMMERCIAL DES HAUTS DE CLAMART INAUGURÉ

Autour de la place Aimé Césaire, le nouveau quartier commercial comprend 140 logements sociaux et en accession à la propriété, des services publics (Poste, CAF), une résidence étudiante, un hôtel et une maison de retraite qui devrait ouvrir en 2010. Il comprend surtout de nombreux commerces : 22 ont déjà ouvert sur le quartier commercial et une dizaine devraient ouvrir prochainement.

Ce nouveau centre est le fruit d'une concertation menée avec les habitants du quartier pour répondre à leur demande de commerces de proximité. En effet, l'ancien centre commercial de la Plaine s'était fortement dégradé et connaissait une baisse importante de sa fréquentation. Important vecteur de redynamisation du Haut Clamart, le centre commercial a vu ses premières boutiques ouvrir après 20 mois de travaux, en mars 2009. Conçu dans le respect des normes de Haute Qualité Environnementale, ce projet s'étendant sur une surface de près de 3 hectares est parfaitement intégré à l'habitat existant. Entièrement piétonnier, le centre commercial préserve la tranquillité des riverains, tout en répondant à leurs attentes en terme de commerce de proximité.



• POINT DE VUE •

« Nous sommes résolument engagés dans une démarche de développement durable »

GEORGES KEHYAYAN,
Adjoint au Logement
et vice-président de Clamart Habitat



« La volonté du président de Clamart Habitat, Philippe Kallenbach, est d'engager résolument l'Office de la ville de Clamart dans une démarche de développement durable, pour limiter l'empreinte écologique

de l'habitat et maîtriser les charges énergétiques depuis le début de la décennie. Cette préoccupation, qui s'appuie sur des actions concrètes au bénéfice des locataires, est mise en œuvre en partenariat avec leurs associations. Le développement du tri sélectif et la gestion écologique des espaces verts sont les réalisations les plus emblématiques sur le quartier de la Plaine et de Trivaux.

Pour l'avenir, l'Office étudie avec ses différents partenaires, l'introduction des énergies renouvelables pour le chauffage collectif. Il s'agit de diminuer de 50 % le recours aux énergies fossiles. Clamart Habitat a l'intention, avec plusieurs années d'avance sur la réglementation, d'installer des ampoules basse consommation pour l'éclairage des parties communes. De plus, pour améliorer l'efficacité énergétique des immeubles, le flocage des plafonds des sous-sols des cités de la Plaine et de Trivaux est à l'étude.

Côté responsabilité sociale, l'Office est engagé dans la mise en œuvre de son projet d'entreprise pour les années 2010 à 2014 en partenariat avec ses équipes de terrain. C'est aussi dans ce cadre de développement, que les personnels sont invités à investir. Outre les vélos électriques qui équipent déjà les gardiens, nous lancerons de nombreuses autres initiatives : véhicules électriques, tri sélectif dans les bureaux, utilisation de produits éco-labellisés... »

Les actions d'amélioration du patrimoine concernent tant l'entretien du bâti que la réfection des logements et la réhabilitation des intérieurs (cages d'escaliers, caves).



Moderniser les cités de Trivaux et de la Plaine

Avec la poursuite des rénovations (cages d'escaliers, extérieurs), la modernisation de la télévision et le changement des portes de caves, l'année 2010 est placée sous le signe des travaux d'amélioration pour le Haut Clamart.

Le confort des locataires et le maintien de la qualité du bâti ont amené Clamart Habitat à engager d'importants programmes de rénovation et de modernisation sur les cités de la Plaine et de Trivaux. En 2006, deux conventions ont été signées avec les associations de locataires, en vue des secondes réhabilitations des cités Trivaux-La Garenne et de la Plaine. En effet, les réhabilitations datant des années 1980 n'avaient été que partielles et les cages d'escalier, les pièces humides et les parties communes n'avaient jamais été rénovées. Les travaux ont été lancés en 2008 et se poursuivent actuellement. À Trivaux, 430 logements ont connu une réfection de leurs pièces humides. Les travaux se poursuivront cette année pour 435 autres logements. En 2010, ce sont trois immeubles de la Plaine qui vont être ravalés (bâtiments M1 et M2 rue de Bretagne et bâtiment M4 rue de Normandie). Les cheminements piétons, l'éclairage public et les zones de stationnement sont également améliorés de façon continue : les travaux

devraient bientôt se terminer pour la rue d'Alsace.

Des améliorations également en intérieur

Les réfections des cages d'escaliers vont être étendues cette année à tous les bâtiments de la Plaine. Ravalées, elles seront plus lumineuses et moins sujettes aux courants d'air. Les colonnes de vide-ordures seront retirées. Néanmoins, dans les bâtiments M, les cloisons vitrées seront conservées pour permettre de cacher les câblages existants.

Les portes de caves des immeubles vont être changées pour permettre d'augmenter la sécurisation des accès. Les travaux commenceront en début d'année par le quartier Trivaux-La Garenne et se poursuivront par la Plaine. Un accompagnement sera proposé aux familles pour les aider à vider leurs caves encombrées durant la durée des travaux. 2010 devrait enfin voir la modernisation du réseau de télévision, avec l'installation de quatre paraboles par groupe de 100 logements. Ainsi, les locataires n'auront plus besoin de parabole individuelle peu esthétique, et pourront avoir un accès à quasiment 100 % de l'offre satellitaire. Les immeubles seront également mis aux normes pour recevoir la TNT dans le courant de l'année.

Réhabiliter les 3F

Depuis quatre ans, les locataires de la cité 3F se mobilisent pour que soient lancés des travaux de réhabilitation par la société immobilière 3F. Suite aux actions conjuguées du maire et des habitants, les travaux devraient bientôt débiter.

Suite à la mobilisation des habitants de la cité des 3F en 2006, le plus gros bailleur de France, l'Immobilière 3F qui a la responsabilité de l'entretien et de la rénovation de la cité (logements, espaces extérieurs, voirie) s'était engagé à lancer des travaux de réhabilitation sur les 700 logements situés sur le Haut Clamart. Une pétition signée par 400 locataires réclamait la mise en chantier urgente de la cité. Quelques travaux (réfection des pièces humides et ravalement de la façade d'un bâtiment) ont depuis été effectués. Néanmoins, aucun des engagements pris par l'Immobilière 3F auprès des habitants n'a été respecté et la cité continue progressivement de se dégrader.

Une mise en chantier nécessaire

Face à cette situation, le maire, Philippe Kaltenbach a exigé en février dernier, le lancement sans délai des travaux de rénovation. Ceux-ci doi-



La cité des 3F est profondément dégradée. Face aux demandes répétées des riverains et à l'action du maire, les travaux devraient commencer dès le mois de mars, avec le ravalement des façades.

vent être effectués sur les espaces extérieurs (entretien de la voirie et des espaces de jeux pour enfants, élagage des arbres, remise en l'état de l'éclairage public et des places de stationnement) ainsi que sur les parties communes.

Le ravalement de toutes les façades des immeubles doit être lancé : les bâtiments de la Place Pompidou devraient voir leurs travaux débiter dans le courant du mois de mars.

Pour inciter la société Immobilière 3F à tenir des engagements datant d'il y a quatre ans et à entreprendre ces travaux le plus rapidement possible, la Ville a décidé de ne plus délivrer d'autorisation de construire à 3F pour la réalisation de nouveaux programmes immobiliers, tant que ces aménagements ne seraient pas effectués.

Une transformation complète du Haut Clamart

La réalisation de ces travaux changera le cadre et la qualité de vie des habitants du Haut Clamart. L'arrivée du tramway T6 qui passera par la route du Pavé Blanc et la place Georges Pompidou, va amener une profonde modification de l'espace urbain. Cette nouvelle offre de transports en commun offrira un nouveau visage au quartier. De nouveaux projets devraient également voir le jour avec la construction de nouveaux logements et de commerces ainsi que des travaux portant sur l'amélioration des cheminements piétons depuis la place Georges Pompidou, et en limite de Meudon. Avec la rénovation de la cité 3F, la réhabilitation du Haut Clamart sera complète et aura connu une véritable transformation en l'espace de dix ans.



Améliorer le cadre et la qualité de vie des habitants du Haut Clamart

Rénovation de la crèche Normandie, création du Parc Auzelle, reconstruction du campus Trivaux, préparation de l'arrivée du Tramway T6... 2010 sera marquée par un effort important de modernisation et d'amélioration des équipements publics existants.

Une coulée verte au coeur de la Plaine

L'ancien centre commercial de la Plaine a été démoli. La ville de Clamart a réalisé l'acquisition des terrains de la parcelle afin de les transformer en un parc paysager de près de 10 000 m². Le projet prévoit d'organiser ce parc autour d'un plan d'eau et comprendra des aires de jeux pour enfants. Il inclut également quelques espaces de repos et de convivialité qui font défaut dans ce quartier. Situé entre les rues de Champagne et de Normandie, ce parc assurera une continuité, entre les espaces verts, le long des bâtiments de la Plaine.

Avec ce parc, le quartier retrouvera la coulée verte qui existait au cœur de la cité avant la construction de l'Intermarché dans les années 1980 et qui s'inscrivait dans l'esprit initial du quartier conçu par Robert Auzelle dans les années 1950. Le long de cette coulée, trois nouveaux immeubles devraient être réalisés. Le

Le projet de parc paysager prévoit la réalisation d'un plan d'eau.



Les travaux de rénovation de la crèche vont débiter en juillet.

projet est actuellement en cours de finalisation et le permis de construire devrait bientôt être délivré. 135 logements sont prévus dont certains en accession sociale à la propriété. Basse consommation, les bâtiments comprendront des terrasses végétalisées et des panneaux solaires. Les deux projets (réalisation du parc et réalisation des immeubles) se feront

ainsi en cohérence : la livraison est prévue pour l'année 2012.

Rénover et agrandir la crèche Normandie

Située dans la cité-jardin de la Plaine, la crèche Normandie a été construite à la fin des années 1960. Propriété du département des Hauts-de-Seine, la structure qui accueille actuellement 65 lits, vient d'être municipalisée. Afin de répondre au mieux aux attentes des Clamartois, la rénovation du bâtiment de la rue de Normandie va permettre de porter la capacité d'accueil à 104 enfants.

Ce projet de réhabilitation sera l'occasion d'améliorer les performances énergétiques du bâtiment. L'objectif est d'aboutir à un bâtiment basse consommation grâce à l'installation d'une nouvelle isolation en façade, la végétalisation des terrasses ou encore par la mise en place d'un système de chauffe-eau solaire. Financés par le Conseil général, la Ville et la Région, les travaux débiteront au mois de juillet et dureront un an. Durant cette période, les enfants seront accueillis

dans les locaux de l'école maternelle Pasteur spécialement aménagés pour l'occasion.

Un nouveau campus pour Trivaux-Garenne

Le campus Trivaux comprend actuellement trois groupes scolaires (écoles maternelles et élémentaires Trivaux, Garenne et Bourcillière), un dojo, un gymnase ainsi que la Maison de quartier du Petit-Clamart réalisée en 2005. Les écoles actuelles sont très vétustes et n'ont jamais été réhabilitées dans leur globalité. Pour s'adapter aux effectifs scolaires actuels et offrir aux enfants de meilleures conditions pour étudier, les bâtiments seront entièrement reconstruits.

Deux groupes scolaires aux normes de Haute Qualité Environnementale devraient ainsi sortir de terre. Le projet prévoit une restructuration intégrale du campus (à l'exception de la maison de quartier) qui permettra ainsi de le désenclaver, en créant un lien avec les bâtiments environnants. Sur les 4,6 hectares qui composent le campus, un nouveau complexe sportif (dojo, gymnase, terrains de plein air) et de nouveaux logements verront le jour.

Un terrain multisports pour les jeunes

Le city-park a été réalisé pour créer un lieu de vie pour les jeunes, sur le quartier de la Plaine. Un terrain multisports existait déjà sur le quartier mais, don-



L'arrivée du tramway est prévue pour 2012.

nant directement sur les immeubles, il générerait des nuisances sonores.

En concertation avec les habitants du quartier, un projet a été lancé pour repenser ce lieu. Le nouveau city-park a ainsi été conçu pour éviter ce problème de bruit. Il comporte en effet un mur d'enceinte haut de 3 m.

Afin de donner des couleurs à ce nouvel espace de loisirs, tout le quartier s'est mobilisé cet été pour réaliser une grande fresque. Plus de 200 personnes ont participé à cette opération. Chacun a pu développer ses talents artistiques et créatifs autour d'un projet collectif permettant de respecter et de se familiariser avec ce lieu.

Un tramway pour relier le Haut Clamart

Le futur tramway T6 reliera Châtillon à Viroflay en 40 minutes. Sur les 21 stations de la ligne, six seront installées à Clamart et relieront la place de la Division Leclerc à la place Georges Pompidou. Les travaux sont actuellement en cours. Ils constituent la 1^{re} étape du chantier et concernent les déplacements de réseaux souterrains situés sous le tracé. Viendront ensuite les travaux de surface (pose des rails, du mobilier...). La mise en service du tramway s'effectuera en deux temps : de Châtillon à Vélizy en 2012 puis jusqu'à Viroflay en 2013.

• PAROLES •

Selon vous, quels sont les aménagements qui devraient être faits sur le Haut Clamart ?

MARGUERITE GRISINGER

« J'habite le quartier depuis cinquante-deux ans. Je trouve que les travaux qui ont été réalisés ces dernières années sont vraiment une réussite. Les choses ont beaucoup changé et c'est vraiment agréable. S'il y a une chose à améliorer, ce sont les trottoirs au revêtement rouge que je trouve trop glissant, quand il pleut et surtout par temps de neige. »



ÉLISE ALLALE

« Pour le moment, je suis assez contente du réaménagement du quartier même si ça manque d'entreprise de services à la personne. Avec le Clamibus, les transports se sont améliorés. Cependant, pour quelqu'un qui ne connaît pas bien le quartier, les arrêts sont assez difficiles à trouver. »



INÈS TAVARES

« Je suis dans le quartier depuis trois ans et je trouve qu'il y a eu beaucoup de changements durant cette période. Les aménagements qui ont été faits sont très bien et apportent un plus au quartier, il y a du dynamisme avec des animations, comme pour la Fête de la musique. Ce qui serait vraiment bien maintenant, c'est un grand parc avec de la verdure pour les enfants. Enfin, je dois dire qu'on attend le tramway avec impatience ! »





Deux nouveaux bureaux de vote

Clamart comptait jusqu'ici 33 bureaux de vote. À partir des élections régionales des 14 et 21 mars, la ville en aura deux de plus. Un moyen d'éviter la saturation des bureaux de vote alors que les Clamartois participent à chaque élection au-delà des moyennes nationales.

La ville de Clamart, avec ses 34 000 électeurs, était divisée en 33 bureaux de vote répartis sur tout le territoire communal. Cette répartition, qui n'a pas été modifiée depuis les années 1980, n'est plus adaptée aujourd'hui, notamment en centre-ville. Les programmes successifs d'aménagement de ce quartier depuis la fin des années 1980 (Corby, ZAC Hunebelle...) ont abouti à une augmentation du nombre des électeurs sur les six premiers bureaux de vote du centre.

En effet, certains comprennent jusqu'à 1 600 électeurs, alors que les recommandations sont de 800 à 1 000 électeurs pour le fonctionnement optimal d'un bureau.

Un nouveau découpage avec deux bureaux supplémentaires

Les files d'attente interminables des élections présidentielles, législatives et municipales ont poussé la municipalité à réfléchir à un nouveau découpage du centre-ville, afin de réduire l'attente et de simplifier les opérations électorales (installation du bureau, dépouillement...). Pour

cela, deux nouveaux bureaux de vote sont créés : le 34, à la Maison des Sports (salle bleue), et le 35, au Groupe scolaire Jean Monnet, grâce à un transfert d'électeurs provenant des bureaux 1, 2, 3, 5 et 6, qui allège l'effectif de ces derniers.

Si vous êtes concerné par un changement de bureau de vote, vous venez de recevoir un courrier. Les nouvelles cartes d'électeurs vous seront adressées dans les jours à venir.

Plus d'infos : 01 46 62 35 47 / 35 22
elections@clamart.fr - www.clamart.fr

Les bureaux de vote en centre-ville





Élections régionales : mode d'emploi

Les élections régionales se dérouleront les dimanches 14 et 21 mars prochains.

Élus au suffrage universel direct, les conseillers régionaux siègent à l'assemblée délibérante de la Région, le Conseil régional. Celui-ci est compétent sur la question du développement économique, de l'aménagement du territoire, du lycée, de la formation professionnelle et des transports (compétences obligatoires) et sur les domaines du sport, de la culture, de la santé, de la solidarité, du handicap et des

luttons contre les discriminations (compétences facultatives). Ces différentes missions optionnelles sont remises en question par la réforme actuelle portant sur les collectivités territoriales et par le projet de conseiller territorial. Les élections régionales se déroulent sous la forme d'un scrutin de liste à deux tours. Les listes sont régionales, avec des sections propres à chaque département. Si aucune liste n'obtient

UNE NAVETTE POUR ALLER VOTER !

Les personnes handicapées ou les personnes âgées ayant du mal à se déplacer peuvent bénéficier d'un transport gratuit de leur domicile au bureau de vote, les jours de scrutin. Une navette sera mise en place de 9h à 12h et de 13h à 18h, sur rendez-vous auprès du GIHP, la semaine précédant le scrutin (demander l'agent de réservation pour Clamart).

Plus d'infos : GIHP - 01 60 77 20 20 du lundi au vendredi de 9h à 17.

la majorité absolue des suffrages exprimés au premier tour, un second tour est organisé. Les deux listes arrivées en tête du premier tour, ainsi que toutes celles qui ont obtenu au moins 10 % des suffrages exprimés, peuvent y participer. Un quart des sièges est attribué à la liste arrivée en tête. Les autres sièges sont ensuite attribués à l'ensemble des listes qui ont eu plus de 5 % des suffrages exprimés, de manière proportionnelle à leur résultat.

En cas d'absence à ces dates, vous pouvez exercer votre droit de vote par une procuration. Reportez-vous à la fiche pratique de la page 65 pour en connaître les modalités.

EN BREF



48^e ANNIVERSAIRE DU CESSER-LE-FEU EN ALGÉRIE

À l'occasion du 48^e anniversaire du cessez-le-feu en Algérie (19 mars 1962), la Mairie et la FNACA convient les Clamartois à participer le vendredi 19 mars à la cérémonie du souvenir à la mémoire des victimes civiles et militaires de la Guerre d'Algérie et des combats du Maroc et de la Tunisie (1952-1962).

- 10h : dépôt de gerbe et commémoration au square du 19 mars 1962 (9, rue des Vignes) ;
- 10h30 : dépôt de gerbe et recueillement au Monument aux Morts du cimetière communal (26, avenue du Bois Tardieu).



La construction de l'école maternelle Anne Frank, inaugurée en juin 2007, faisait partie du contrat régional conclu en 2004 par la Ville de Clamart et la Région Île-de-France.

Les contrats régionaux visent à apporter une aide aux projets d'aménagement et de développement des communes (équipements publics, remise en valeur de l'espace public urbain, du patrimoine bâti ou paysager...), au travers de subventions. La Ville de Clamart a déjà bénéficié d'un contrat régional en 2004 pour les opérations de construction de l'école maternelle Anne Frank et des deux maisons de quartiers (Petit Clamart et Jardin Parisien).

Voté par le Conseil régional, Clamart vient de bénéficier cette année d'un nouveau contrat régional. Il représente un montant total de

Un nouveau contrat régional pour Clamart

Le renouvellement du contrat régional (2010-2014) va permettre à la Ville de bénéficier de subventions pour trois projets majeurs. La Région participera au financement de ces opérations à hauteur de 1 350 000 euros.

1 350 000 euros (soit une hausse de 300 000 euros par rapport à celui de 2004) et concerne trois opérations : le réaménagement de la place Ferrari, la rénovation du LEP

Bièvres et la reconstruction de l'école élémentaire du Jardin Parisien. Les trois projets seront réalisés dans le cadre d'une démarche Haute Qualité Environnementale.

- PLACE FERRARI - DÉBUT DES TRAVAUX JUIN 2010

Tout comme la place de la Mairie dont les travaux sont en train de s'achever, la place Ferrari va connaître un réaménagement fonctionnel et esthétique.

- ÉCOLE DU JARDIN PARISIEN - DÉBUT DES TRAVAUX JUILLET 2010

Les bâtiments actuels de l'école élémentaire du Jardin Parisien, situés au 8, rue du Parc, sont en préfabriqué. La reconstruction de cet établissement doit permettre de mieux répondre aux besoins des habitants du quartier, et d'offrir aux enfants des locaux plus modernes, plus fonctionnels et plus respectueux de l'environnement.

- LEP - DÉBUT DES TRAVAUX JANVIER 2011

La Ville est propriétaire des locaux d'enseignement du bâtiment de l'ancien LEP situé au 13 rue de Bièvres. Sa transformation permettra d'accueillir sur quatre niveaux le service de la Vie associative, des locaux pour les associations, ainsi que pour les activités socioculturelles.

EN BREF

LES ACCUEILS PARENTS/ ENFANTS REPRENENT !

Cet espace de rencontre permet aux parents de partager des moments de jeux avec leurs enfants de moins de 6 ans. C'est aussi l'occasion d'échanger entre adultes avec des professionnels de la Petite enfance. Gratuits et sans rendez-vous, les accueils se déroulent le lundi de 9h à 12h au Jardin d'enfants Jean Jaurès (55, avenue Jean Jaurès), le mardi au CSC du Pavé Blanc (44, route du Pavé Blanc) de 10h à 11h30, le mercredi de 9h à 12h au multi-accueil Fleury (5/7, rue de Fleury) et de 14h30 à 17h30 au CSC du Pavé Blanc ainsi que le vendredi de 10h à 11h30 au CSC du Pavé Blanc.

Plus d'infos : 01 41 23 05 98
CSC du Pavé Blanc : 01 46 01 71 50

RÉUNION SUR LES MODES DE GARDE

Le service Petite enfance propose des réunions d'informations sur les différents modes de garde existant à Clamart. La prochaine réunion se tiendra le samedi 13 mars à 10h dans la salle du Conseil de l'Hôtel de ville, place Maurice Gunsbourg, en présence de l'adjointe en charge de la petite enfance, Juana Altamirano. Vous pourrez y retirer un formulaire de dépôt de dossier pour une place d'accueil dans les structures de la ville dès votre 6^e mois de grossesse. L'inscription est obligatoire.

Plus d'infos : Service Petite enfance - 55, avenue Jean Jaurès
01 41 23 05 81

APPEL À TÉMOIGNAGES SUR L'ÉCOLE DU JARDIN PARISIEN

L'équipe pédagogique de l'école du Jardin Parisien recherche pour son projet sur la reconstruction de l'école, des anciens élèves et des maîtres(sse)s ayant travaillé à l'école avant 1970. L'équipe aimerait également rencontrer des Clamartois pouvant donner des renseignements sur la vie du quartier et de l'école, depuis sa création jusqu'aux années 1970.

Plus d'infos : 01 45 37 12 82 - 0921641j@ac-versailles.fr



Non aux suppressions de postes au collège Maison Blanche

Le collège Maison Blanche de Clamart est sur le point de subir huit suppressions de postes pour la prochaine rentrée scolaire.

Le collège Maison Blanche risque de subir huit suppressions de postes lors de la prochaine rentrée scolaire, suite à une baisse de la dotation horaire du ministère de l'Éducation nationale et à un recours excessif aux heures supplémentaires. Cette décision porte un nouveau coup

à ce collège, conçu pour accueillir 850 élèves mais qui en accueillera 925 à la prochaine rentrée. La Mairie et le conseiller général Vincent Gazeilles, dénoncent cette attaque portée au collège Maison Blanche alors même que la Ville demande la création d'un quatrième collège au

niveau du sentier des Montrous, qui permettrait de répondre à la demande croissante de scolarisation des collégiens sur Clamart. Cette demande est pour le moment toujours refusée par le Conseil général des Hauts-de-Seine. Le dernier conseil d'administration du collège Maison Blanche a adopté une motion demandant un rendez-vous avec l'Inspecteur d'Académie pour aborder la question du maintien des postes d'enseignement concernés. Une action conjointe entre la Mairie, les associations de parents d'élèves et le personnel éducatif du collège est envisagée.

Adhérer à la caisse des écoles est un geste solidaire

Tous les membres majeurs d'une famille peuvent adhérer en remplissant chacun un bulletin d'adhésion (Règlement par chèque à l'ordre du Trésor Public).

Je soussigné, NOM et Prénom : _____
Date de naissance : _____
Adresse : _____

Déclare vouloir adhérer à la CAISSE DES ÉCOLES LAÏQUES en qualité de :

- > Membre SOCIÉTAIRE (cotisation minimum annuelle de 2 €) : _____ €
- > Membre DONATEUR (cotisation minimum annuelle de 5 €) : _____ €
- > Membre BIENFAITEUR (cotisation minimum annuelle de 15 €) : _____ €

À Clamart, le _____ Signature : _____

La Caisse des écoles laïques de la Ville de Clamart est un établissement public à vocation sociale. Elle apporte des aides aux familles en difficulté après étude de leur dossier en commission (subventions pour les classes de découvertes et les sorties pédagogiques, bons pour vêtements...). Elle rémunère les animateurs qui assurent la surveillance de la restauration scolaire et les instituteurs qui encadrent les études surveillées du soir. Elle porte le dispositif de Réussite éducative qui soutient les enfants en difficulté scolaire et sociale (financements des permanences de psychologues, des ateliers périscolaires...). Adhérer à la Caisse des écoles est un acte de solidarité qui favorise l'égalité des chances à l'école.

Plus d'infos : 01 46 62 35 46

Une seconde jeunesse pour le stade de la Plaine

Le stade de la Plaine souffre d'une utilisation trop importante. Pour mieux répondre à la demande de pratiques sportives des Clamartois, le stade va être doté de terrains synthétiques.



Le projet prévoit deux terrains d'honneur, trois terrains d'entraînement et deux terrains de jeux pour les familles.

Le stade de la Plaine comprend actuellement six terrains de football, deux terrains de rugby et un plateau d'entraînement. Tous ces terrains sont engazonnés et leur état général est très dégradé du fait d'une utilisation trop importante. Suite à une importante concertation lancée avec les clubs de football et de rugby (principaux utilisateurs du

site) depuis plus de quatre ans, à leur demande, les terrains vont être aménagés en synthétique, ce qui permettra d'augmenter leur temps de praticabilité.

Répondre à la demande des clubs

Les équipements sportifs seront enclos et sécurisés. Des terrains de

jeux et des espaces de pique-nique pour les enfants et les familles, situés en bordure, seront accessibles à tous les Clamartois. Une noue sera également réalisée pour recueillir les eaux pluviales. Hormis les vestiaires construits en 1996, l'ensemble des bâtiments sera détruit puis reconstruit dans un deuxième temps, en 2011. L'activité de l'association de voitures radiocommandées Arc 14, inadaptée au site et particulièrement bruyante, ne pourra être maintenue, faute de place. Cette association, qui ne compte qu'une dizaine de Clamartois adhérents, a été prévenue il y a quatre ans au moment de la définition du projet de réfection des terrains qu'elle devait quitter ce site. Elle occupe en effet les terrains du stade sans aucune convention avec la mairie.

EN BREF

DÉPISTAGES AUDITIFS GRATUITS

La 13^e Journée nationale de l'audition aura lieu le jeudi 11 mars. La Ville, soucieuse d'informer les Clamartois sur l'importance de préserver leur capital audition, accueillera pour l'occasion un audioprothésiste diplômé d'État. Celui-ci se tiendra à la disposition du grand public en proposant des dépistages auditifs gratuits au Centre Municipal de Santé de 9h30 à 18h.

■ Plus d'infos : Centre de Santé 55, avenue Jean Jaurès 01 41 23 05 91

DÉPISTAGES DU CANCER COLORECTAL

Le cancer colorectal (qui affecte le gros intestin) touche en France plus de 37 000 personnes chaque année. Il est pourtant possible de lutter efficacement contre cette maladie en la détectant précocement. Un dépistage généralisé a été mis en œuvre dans le département par la structure de coordination ADK 92. Les hommes et les femmes âgés de 50 à 74 ans peuvent bénéficier d'un test de dépistage du cancer colorectal. ADK 92 leur adresse une invitation à remettre à leur médecin traitant, pour bénéficier de la remise d'un test Hémocult® gratuit, à faire rapidement au domicile, sans préparation particulière. Une fois réalisé, il suffit de l'envoyer à l'aide de l'enveloppe T pré-affranchie à un laboratoire spécialisé.

■ Pour plus d'informations, parlez-en à votre médecin généraliste ou appelez ADK 92 au 0 800 800 444.

GROUPES DE PAROLE SUR L'ALZHEIMER

L'association France Alzheimer 92 organise des groupes de parole le 4^e samedi du mois au CSC de la Fourche, 216 avenue Jean Jaurès, de 10h à 12h. Ces réunions d'une dizaine de personnes autour d'une psychologue sont l'occasion pour les familles de porter un autre regard sur les situations qu'elles vivent et de vous aider dans votre relation avec votre malade. Première réunion le samedi 27 mars à 10h.

■ Plus d'infos : 01 46 42 22 16

Rénovation urbaine : deux procédures bientôt relancées

Cinq DUP (déclarations d'utilité publique) ont été lancées à Clamart pour mener des opérations de rénovation urbaine. Ces procédures concernent les abords du futur tramway T6 ainsi que l'îlot Percy.

Afin de poursuivre sa politique de rénovation urbaine, la Ville de Clamart a engagé cinq DUP (déclaration d'utilité publique) sur son territoire. Trois concernent l'aménagement des abords des futures stations du Tramway T6 Châtillon-Viroflay (« station Jardin Parisien » à l'angle de l'avenue Jean-Baptiste Clément et de l'avenue du Général de Gaulle et « station Bourgogne » sur la route du Pavé Blanc). Deux DUP sont lancées sur la zone de l'îlot Percy, rues des Monts et de Verdun. Ces opérations visent à l'élargissement de la rue des Monts (route départementale) ainsi que la requalification des ruelles du quartier et l'amélioration de la voirie et de l'éclairage public. Le bâti existant sur l'îlot est extrêmement dégradé. Les deux DUP permettront de réinvestir le quartier et d'envisager un projet de rénovation globale.

Une procédure pour faciliter les travaux

Une déclaration d'utilité publique est une procédure légale qui permet de réaliser une opération d'intérêt public sur des terrains privés. Cette



Un immeuble particulièrement dégradé de la rue des Monts.

démarche est dite d'utilité publique car elle permet une amélioration du cadre de vie des riverains.

En l'espèce, il s'agit prioritairement de réaliser des logements à loyers modérés, des commerces et des aménagements sur la voirie. À l'issue de la consultation publique, la Déclaration d'utilité publique fixe le cadre légal de l'opération sur un périmètre extrêmement limité. Les habitants du quartier peuvent participer à l'enquête et exprimer leur point de vue sur les futurs travaux. À la fin de l'enquête, le commissaire-enquêteur formule des conclusions qui, si elles sont favorables, permettent de lancer la procédure d'acquisition foncière.

Une poursuite du projet aux abords du T6

Les enquêtes publiques se sont déroulées à Clamart durant les mois de septembre et d'octobre derniers. Les trois DUP accompagnant la requalification de la RD 906 dans le cadre des travaux du tramway ont reçu un avis favorable des commissaires-enquêteurs. L'Établissement Public Foncier des Hauts-de-Seine va ainsi pouvoir engager les négociations sur le prix des acquisitions des terrains en vue de la construction de logements et de commerces en pieds d'immeubles. Cette opération d'aménagement urbain permettra de repenser les zones qui accueilleront les stations : des améliorations de la voirie, de nouveaux logements locatifs et en accession à la propriété, des commerces et des espaces verts sont notamment prévus.

Un projet remanié pour l'îlot Percy

Les commissaires-enquêteurs ont en revanche émis un avis défavorable sur les opérations relatives à l'îlot Percy. L'équilibre financier de



L'îlot Percy fait l'objet de deux DUP qui permettront de rénover le bâti existant et de construire de nouveaux logements.

Emprises Publiques

Parcelles à acheter

Périmètre opérationnel

Élargissement départemental Henri Barbusse RD2

Alignement départemental rue des Monts RD72

l'opération leur paraissait incertain. Le Conseil municipal du 27 janvier s'est prononcé pour une relance du dossier, avec des remaniements prenant en compte les remarques des commissaires-enquêteurs. Toujours dans un souci de concertation, un groupe de travail composé de l'ensemble des groupes politiques siégeant au Conseil municipal a donc été constitué sous la direction de l'adjoint en charge de l'Urbanisme, Jean-Marc Seyler. Des réunions publiques seront prochainement organisées avec les associations et les riverains pour expliquer les raisons du maintien des DUP et débattre du bien-fondé avec les habitants.

NOUVEAU

MA DÉCHÈTERIE MOBILE



Sud de Seine propose «Ma déchèterie mobile», un service gratuit de collecte des déchets encombrants ou volumineux, **tous les**

jeudis et le 3^e samedi de chaque mois de 13h à 17h30 (samedi 20 mars) au parking du cimetière intercommunal, 108 rue de la Porte de Trivaux. Vous pouvez également utiliser les déchèteries mobiles des communes voisines qui, comme Clamart, font partie du réseau géré par le SYELOM. Sur www.syelom.fr, vous trouverez tous les lieux, villes, dates et horaires dont des services rendus à Fontenay-aux-Roses, Meudon-la-Forêt, Vanves et Châtillon. Enfin, Sud de Seine, en partenariat avec le SYCTOM (www.syctom-paris.fr), vous propose aussi de déposer vos déchets encombrants à la Déchèterie d'Ivry-sur-Seine, 44 rue Victor Hugo, du lundi au dimanche de 10h à 18h.



DÉCHETS TOXIQUES

Un véhicule TRIADIS est à votre disposition pour déposer vos déchets toxiques : aérosols, piles, acides, batteries, peintures, cires, colorants, vernis, solvants, engrais, désherbants, détachants, diluants, détergents, insecticides, néons, huiles de vidange, fongicides, médicaments... Il stationne pour vous à Clamart :

Le 2^e samedi du mois : 13 mars

De 9h30 à 12h30 au marché du Troisy

De 13h30 à 16h au centre commercial des Hauts de Clamart (place Aimé-Césaire)

Le 4^e mercredi du mois : 24 mars

De 9h à 12h au marché de La Fourche

De 13h à 16h au centre commercial des Hauts de Clamart (place Aimé-Césaire)



DÉCHETS VERTS

La collecte s'arrête durant l'hiver et reprendra le lundi 5 avril, de 7h à 17h. La collecte des sacs s'effectuera dans le courant du mois de mars.

EN BREF

NE JETEZ PLUS VOS VIEILLES RADIOS À LA POUBELLE !

La Communauté d'agglomération Sud de Seine accentue ses efforts sur le tri sélectif en mettant en place de nouvelles collectes spécifiques, comme la collecte des radiographies. Ce système, gratuit pour les habitants de Sud de Seine, permet de recycler un produit qui peut être dangereux pour notre environnement car conçu à l'aide de substances chimiques telles que le nitrate d'argent. Il faut savoir qu'une radiographie se dégrade naturellement en trois cents ans environ. Les radiographies sont collectées par la société Rhône-Alpes-Argent, dirigées vers le point de regroupement de Bondoufle (91), puis

vers l'usine de traitement de Genas (69), où elles subissent un traitement aux enzymes.

Désormais, vous pourrez apporter vos radiographies usagées au Centre Municipal de Santé, 55 avenue Jean Jaurès, durant les horaires d'ouverture (le lundi de 15h à 18h, du mardi au vendredi de 9h à 12h et de 15h à 18h et le samedi de 9h à 12h).

Plus d'infos : Service Environnement de Sud de Seine 0800 02 92 92.



ENCOMBRANTS

Respectez les dates de collecte

Le ramassage des encombrants a lieu une fois par mois dans chaque quartier : vous trouverez ci-dessous les dates à noter pour les prochains mois. **Déposez vos encombrants sur le trottoir la veille au soir ou au plus tard à 6h** le jour de la collecte (les collectes débutant à 6h30). Trop de gens ont tendance à déposer leurs déchets encombrants une semaine, voire plus, à l'avance ! **Volume maximum de dépôt : 2 m³ par habitation.**



1/ CENTRE

1^{er} mercredi du mois

3 mars

7 avril

2/ GALVENTS CORBY

1^{er} vendredi du mois

5 mars

2 avril

3A/ GARE 1

de Roissis à Jean

Jaurès exclue

2^e mercredi du mois

10 mars

14 avril

3B/ GARE 2

de Jean Jaurès incluse

à Henri Barbusse

3^e mercredi du mois

17 mars

21 avril

4/ JARDIN PARISIEN

2^e vendredi du mois

12 mars

9 avril

5/ PERCY SCHNEIDER

4^e mercredi du mois

24 mars

28 avril

6/ PLAINE

3^e vendredi du mois

19 mars

16 avril

7/ LA GARENNE-TRIVAUX-3F

4^e vendredi du mois

26 mars

23 avril

NUMÉRO UNIQUE POUR LES COLLECTES

Pour toutes vos questions sur les collectes des déchets, pour faire remplacer un bac cassé ou volé, etc., un seul numéro :

0 800 02 92 92

(gratuit depuis un téléphone fixe)





Le Conseil général doit entretenir et rénover les voies départementales

De nombreuses voies relevant de la compétence du Conseil général des Hauts-de-Seine sont en très mauvais état à Clamart. Nids-de-poules, affaissements, trottoirs dégradés : la Ville demande au Conseil général de respecter ses engagements.

Les intempéries hivernales (froid, neige) ont aggravé l'état de grands axes de la ville, notamment dans le quartier de la Gare (avenue Jean Jaurès, rue de Vanves...). De nombreuses voies de circulation, relevant de la compétence du Conseil général des Hauts-de-Seine, se trouvent dans un état de dégradation important et ne garantissent plus la sécurité des Clamartois. Les trous dans la chaussée et les dégradations sur les trottoirs sont en effet particulièrement dangereux pour les automobilistes, les deux-roues et les piétons.

Sécuriser les chaussées dégradées

La Ville de Clamart demande depuis des années l'intervention du Conseil général sur la voirie dont il a la charge. Malgré des promesses maintes fois réitérées et malgré la mobilisation des riverains et des élus locaux, aucune véritable réponse n'est apportée. Ainsi, lors de la dernière semaine de février, le Conseil général s'est lancé dans une entreprise de réfection des nids-de-poule situés devant l'école Jules Ferry,

avenue Jean Jaurès. Ce secteur très endommagé a uniquement bénéficié d'un colmatage rapide de la chaussée, et aucun effort n'a été réalisé pour l'entretien des trottoirs ni pour la pose d'un revêtement anti-bruit sur la chaussée.

Une pétition pour que les voies soient entretenues et rénovées

Une pétition a été lancée par la Mairie pour demander une action pérenne du Conseil général. La Ville demande notamment le lancement de travaux de sécurisation du carrefour de la Fourche et d'aménagement de l'avenue Jean Jaurès, comme cela est promis depuis cinq ans. Elle demande également la réalisation de travaux de réfection complets sur l'avenue Jean Jaurès et la rue de Vanves : rénovation d'ensemble de la voirie, pose de revêtements anti-bruit, réfection des trottoirs et mise en place d'une voie de bus pour le 189. Le Conseil général doit enfin entretenir régulièrement toutes les routes départementales.

La rue de Vanves est dans un état particulièrement dégradé, faute d'entretien.

À SAVOIR LES ROUTES DÉPARTEMENTALES SUR CLAMART

Les rues suivantes relèvent de la compétence du Conseil général des Hauts-de-Seine quant à leur entretien (réfection de la voirie, rénovation des trottoirs, salage en période de neige...) :

- Avenue Claude Trébignaud
- Avenue de la Paix
- Avenue du Docteur Calmette
- Avenue du Général de Gaulle
- Avenue Jean Jaurès
- Avenue Jean-Baptiste Clément
- Avenue Henri Barbusse
- Avenue Victor Hugo
- Boulevard des Frères Vigouroux
- Petit chemin des Carnets
- Place de la Division Leclerc
- Route de la Garenne
- Route du Pavé Blanc
- Rue de Bièvres
- Rue de Châtillon
- Rue de la Porte de Trivaux
- Rue de Vanves
- Rue de Versailles
- Rue des Monts
- Rue du Président Roosevelt
- Rue Gabriel Péri
- Rue Paul Vaillant-Couturier
- Rue Pierre Corby



Pour que les voies départementales soient enfin entretenues, signez la pétition sur le site de la Ville : www.clamart.fr



LE POINT
SUR LES
TRAVAUX

Les bassins de rétention du stade Hunebelle

Les travaux se poursuivent avec la mise en œuvre du béton armé pour la construction du bassin de rétention des eaux pluviales. Le bassin est composé de deux volumes de respectivement 280 m³ et 60 m³ servant à la rétention et à la récupération des eaux de pluie des toitures de la salle Émilie Le Pennec et des tennis couverts. Les travaux devraient s'achever vers le 15 avril. Pour répondre à la demande du club de tennis, le bassin sera recouvert par un mini-tennis avec un mur d'entraînement.

Rue Édouard

Les travaux de rénovation de la rue Édouard ont débuté la semaine du 8 février avec l'enfouissement des réseaux aériens. Les travaux ont été à leur démarrage fortement ralentis par les intempéries. Ils devraient durer environ sept semaines. Ils seront suivis par des travaux d'assainissement réalisés par la Communauté d'agglomération Sud de Seine puis par des travaux de voirie organisés par la Ville.

Avenue Adolphe Schneider

Le Conseil général des Hauts-de-Seine réalise des travaux sur l'assainissement de l'avenue Adolphe Schneider à compter du 1^{er} mars. Le



Les bassins de rétention du stade Hunebelle.

chantier durera cinq mois. Il concernera l'ensemble de l'avenue. Des feux tricolores seront mis en place. Les travaux seront réalisés par la SEVESC.

Rénovation de la ligne de train N Paris-Rambouillet

Des travaux de rénovation des rails ont débuté en février sur la ligne N Paris-Rambouillet. Effectués de nuit par Réseau Ferré de France (RFF), ces travaux prévoient le renouvellement de tous les éléments constitutifs de la voie (rails, traverses et ballasts), afin d'améliorer le service offert aux voyageurs. Du 15 février au 9 avril, tous les trains en provenance ou à destination de Sèvres-Rive Gauche seront supprimés du lundi au vendredi entre 6h40 et 9h30 et entre 16h et 20h30 (trains

SOPI et POSI). Les horaires des trains assurant la liaison avec Paris, Mantes-la-Jolie, Plaisir-Grignon et Rambouillet sont modifiés afin d'assurer la desserte de la gare de Clamart, en conservant un cadencement de 15 minutes.

Plus d'infos : www.transilien.com



Place de la Mairie

Les travaux se déroulent maintenant rue du Trosy dans la partie qui deviendra piétonne. Il s'agit de poursuivre le dallage de la place et la pose des motifs en forme d'arabesque. L'éclairage public sera renouvelé, les espaces verts renouvelés et l'assainissement sera également renforcé. L'ensemble des travaux devrait être achevé fin mars.



Des nouveautés ont été installées rue de l'Église et avenue René Samuel :

- La place de la mairie était jusqu'à présent interdite aux deux-roues. Des **attaches deux-roues** ont été mises en place courant février. Elles permettent d'accueillir sur chaque site quatre motos et huit vélos. Grâce aux travaux, la capacité de stationnement deux-roues a été doublée aux abords de la place.
- Des bornes de surveillance ont été installées sur les **places arrête-minute** afin de veiller à leur utilisation conforme avec la signalisation verticale. Le stationnement est autorisé pendant 15 minutes de 8h à 12h et de 14h à 18h du lundi au samedi.
- Les voies sont en **zone de rencontre**.

Elles constituent des ensembles de voies, limitées à 20 km/h. Différentes des « zones 30 » et des « zones piétonnes », la zone de rencontre est partagée entre tous les usagers de la voirie urbaine : piétons, cyclistes, usagers motorisés. Sur ces zones, la priorité est donnée aux piétons qui peuvent circuler librement sur la chaussée, et non uniquement la traverser.

Toute la réglementation classique du Code de la route s'applique à la zone de rencontre (respect de la signalisation, respect de la législation pour les personnes à mobilité réduite...). Deux zones de rencontres ont déjà été créées à Clamart, devant l'école Jean Monnet et au niveau de la rue de Liège.

Les travaux seront réalisés la nuit afin de ne pas perturber les déplacements des riverains.

Le projet de mise en accessibilité de la gare, estimé à 2,9 millions d'euros, devrait se terminer en 2013. Le coup investis, auprès de la SNCF et de Réseau Ferré de France pour la modernisation et la mise en accessibilité de la gare. Les usagers clamartois se sont également mobilisés à plusieurs reprises sur ce sujet, avec des pétitions. Des crédits ont été votés par la Région en novembre 2007 à hauteur de 925 000 euros. Ce projet de mise en accessibilité de la gare, estimé à 2,9 millions d'euros, devrait se terminer en 2013.

Deux phases de travaux

Le projet se réalisera en deux temps. La 1^{re} phase de travaux, d'une durée de quatre mois à partir de février, correspond au rehaussement partiel du quai central, à la pose de bandes d'éveil sur les quais, à la mise en conformité des escaliers pour les personnes à mobilité réduite. Une nouvelle signalétique de cheminement sera également ajoutée ainsi qu'un renforcement de l'éclairage. La 2^e phase permettra la mise en place d'ascenseurs. Afin de minimiser les contraintes de déplacements des voyageurs, les travaux seront essentiellement réalisés la nuit.

Rendre la gare accessible à tous

Afin d'améliorer le confort et l'accessibilité des quais de la gare de Clamart, la SNCF a engagé des travaux début février pour une durée de quatre mois.

Située sur la ligne N Paris-Montparnasse / Rambouillet, la gare de Clamart accueille chaque jour plus de 9 200 voyageurs. Pourvue d'un quai central accessible par des escaliers fixes, un souterrain et un escalier mécanique, la gare est très difficilement accessible aux per-

sonnes en situation de handicap. Des travaux d'embellissement et de mise en conformité s'imposaient donc. Philippe Kaltenbach, maire de Clamart et conseiller régional d'Île-de-France, et Marie-Catherine Poirier, adjointe en charge des Transports et de l'Environnement, se sont beau-

Opération « Forêt propre »

Pour la 7^e année consécutive, la Ville de Clamart s'associe à l'opération « Forêt propre ». Des bénévoles se mobilisent durant une journée pour procéder au nettoyage de la forêt avant le printemps.

Rendez-vous est donné à tous les Clamartois sur le parking ONF de la place du Garde. Les sacs poubelles et les gants sont fournis par la Ville. Un goûter est ensuite offert à Meudon pour les plus jeunes. Il est conseillé de se munir de vêtements résistants, de chaussures montantes et de gants de protection pour éviter tout risque. **Venez nombreux le samedi 27 mars à 14h, place du Garde !**

FERMETURE PROVISOIRE DES CONTENEURS ENTERRÉS

Clamart Habitat a installé des conteneurs enterrés pour effectuer le tri sélectif des déchets ménagers sur deux zones tests à la Plaine et à Trivaux. Malheureusement ce système ne fonctionne pas, le matériel installé s'étant avéré défectueux. Un nouvel appel d'offres sera lancé et l'ensemble du dispositif sera changé avant la fin de l'année. Le service du tri sélectif enterré est donc suspendu pour quelques mois, le temps de trouver un nouveau constructeur. Des bacs ont été installés à proximité de chaque point de collecte. Ils ont été regroupés et sécurisés par des barrières, pour former des espaces provisoires de collecte. Le ramassage des ordures ménagères s'effectue chaque matin, du lundi au samedi. Le ramassage des emballages a lieu deux fois par semaine.

➤ LES PERMANENCES DES ÉLUS

MAIRE DE CLAMART CONSEILLER RÉGIONAL D'ÎLE-DE-FRANCE

Philippe KALTENBACH

Sur rendez-vous au
01 46 62 35 35

- le lundi de 17h30 à 19h à l'Hôtel de ville
- le vendredi de 17h30 à 19h, en alternance à la mairie annexe de la Fourche et au CSC du Pavé Blanc.

ADJOINTS AU MAIRE

• POLITIQUES SOCIALES ET DROITS DES FEMMES :

Isabelle RAKOFF, 1^{re} adjointe.
Sur RdV au 01 41 23 05 86
isabelle.rakoff@clamart.fr

• COMMERCE, ARTISANAT ET MARCHÉS :

Daniel DUBUT
Les jeudis de 14h à 19h,
sur RdV au 01 46 62 37 51
daniel.dubut@clamart.fr

• TRANSPORTS, VOIRIE ET ENVIRONNEMENT :

Marie-Catherine POIRIER
Les 1^{er} et 3^e mercredis
du mois de 15h à 17h,
sur RdV au 01 46 62 36 24
marie-catherine.poirier@clamart.fr

• URBANISME :

Jean-Marc SEYLER
Sur RdV au 01 46 62 35 01
jean-marc.seyler@clamart.fr

• CULTURE :

Dominique PIVIN
Sur RdV au 01 46 62 35 55
dominique.pivin@clamart.fr

• FINANCES, INTERCOMMUNALITÉ, CONTRÔLE DE GESTION ET COMMANDE PUBLIQUE :

Philippe WALDTEUFEL
Sur RdV au 01 64 47 43 20
philippe.waldteufel@clamart.fr

• CENTRES SOCIOCULTURELS ET HANDICAP :

Mireille DÉRÉTHÉ
Sur RdV : au 01 46 01 71 50,
au centre socioculturel du Pavé
Blanc, au 01 41 23 05 86,
au centre social Jean-Jaurès
mireille.derethe@clamart.fr

• VIE SCOLAIRE :

Dominique MEIER
Sur RdV au 01 46 62 35 46
dominique.meier@clamart.fr

• PETITE ENFANCE :

Juana ALTAMIRANO
Sur RdV au 01 41 23 05 81
juana.altamirano@clamart.fr

• PERSONNEL COMMUNAL, TRAVAUX, EMBELLISSEMENT DE LA VILLE ET CIMETIÈRE COMMUNAL :

Philippe LUTAUD
Sur RdV au 06 17 41 53 78,
Sans RdV les samedis matin
à la permanence municipale
du marché du Trosy
philippe.lutaud@clamart.fr

• ENFANCE ET CENTRES DE LOISIRS :

Joëlle DENNOUNE
Sur RdV au 01 46 62 36 05
joelle.dennoune@clamart.fr

• LOGEMENT :

Georges KEHYAYAN
Sur RdV au 01 46 45 35 40
georges.kehyayan@clamart.fr

• PRÉVENTION ET SÉCURITÉ. Délégué du quartier La Garenne

Trivaux 3F :
Mohamed ABDELOUAHED
Sur RdV au 01 46 62 37 26
mohamed.abdelouahed@clamart.fr

• ANCIENS COMBATTANTS, ÉTAT CIVIL ET ÉLECTIONS. Délégué du quartier Gare :

Gérard AUBINEAU
Sur RdV au 06 17 97 52 80
gerard.aubineau@clamart.fr

• DÉVELOPPEMENT ÉCONOMIQUE. Déléguée du quartier Centre :

Vanessa JÉROME
Sur RdV au 06 12 70 76 64
vanessa.jerome@clamart.fr

• JUMELAGE ET COOPÉRATION DÉCENTRALISÉE. Déléguée du quartier Jardin Parisien :

Françoise MORGÈRE
Sur RdV au 01 46 62 36 60
francoise.morgere@clamart.fr

CONSEILLERS MUNICIPAUX DÉLÉGUÉS

• EMPLOI : Nadia BÉKHALED

Sur RdV au 01 46 62 35 91
nadia.bekhaled@clamart.fr

• JEUNESSE : Matthieu FAYOLLE

Sur RdV au 01 46 62 37 24
matthieu.fayolle@clamart.fr

• SPORTS : Laurent LEHOUX

Sur RdV au 01 41 09 78 90
laurent.lehoux@clamart.fr

• DÉMOCRATIE LOCALE ET VIE ASSOCIATIVE :

Pierre RAMOGNINO
Les mercredis de 14h à 18h
sur RdV au 01 46 62 35 11
pierre.ramognino@clamart.fr

• RESTAURATION MUNICIPALE ET SYSTÈMES D'INFORMATIONS :

François SOULABAILLE
Les mercredis de 14h à 17h

sur RdV au 01 46 62 35 46
francois.soulabaille@clamart.fr

CONSEILLERS MUNICIPAUX CHARGÉS DE MISSION

• COMMUNICATION :

Émilie ANSTETT-SINIGAGLIA
Sur RdV au 01 46 62 37 56
emilie.anstett-sinigaglia@clamart.fr

• PROJETS CULTURELS :

Jérôme CLÉMENT
jerome.clement@clamart.fr

• ENFANCE : Maly DIALLO

maly.diallo@clamart.fr

• DOSSIERS ÉCONOMIQUES :

Michel DORMOIS
michel.dormois@clamart.fr

• ÉCONOMIES D'ÉNERGIE :

Vincent GAZEILLES
Sans RdV les mercredis
de 10h à 12h à la mairie annexe
de la Fourche
Sur RdV au 01 40 95 14 31
vincent.gazeilles@clamart.fr

• COOPÉRATION DÉCENTRALISÉE :

Marie-Jeanne LOUBAKI-BAFOUTA
Sur RdV au 01 46 62 36 60
marie-jeanne.loubaki-bafouta
@clamart.fr

• SOUTIEN À LA PARENTALITÉ :

Catherine MARTIN
Sur RdV au 01 46 62 35 46
catherine.martin@clamart.fr

• SOUTIEN AUX ÉTRANGERS :

Violaine RÉMY
Sur RdV au 01 46 62 37 26
violaine.remy@clamart.fr

• SANTÉ : Claire ROUX

Sur RdV au 01 41 23 05 86
claire.roux@clamart.fr

• FINANCES : Franck MURADIAN

Sur RdV au 01 46 62 37 46
franck.muradian@clamart.fr

• COURS DU SOIR :

Régine TRITZ
Sur RdV au 06 03 02 21 33
regine.tritz@clamart.fr

• CIRCULATIONS DOUCES :

Lionel WARTELLE
Sur RdV au 01 46 62 36 24
lionel.wartelle@clamart.fr

CONSEILLERS GÉNÉRAUX ET DÉPUTÉ

• CANTON DE CLAMART :

Vincent GAZEILLES
Sans RdV les mercredis
de 10h à 12h à la mairie
annexe de la Fourche
Sur RdV au 01 40 95 14 31
vincent.gazeilles@clamart.fr

MAIRIE DE CLAMART

Standard : 01 46 62 35 35

Fax : 01 45 29 18 88

Accueil téléphonique :

Du lundi au jeudi 8h30-
12h et 13h-18h / vendredi
8h30-12h et 13h-17h30
samedi 8h30-12h
www.clamart.fr

mairie@clamart.fr

• Centre administratif

1, av. Jean-Jaurès
Du lundi au jeudi 8h30-18h
vendredi 8h30-17h30
samedi 8h30-12h

• Mairie annexe

de la Fourche
216, av. Jean-Jaurès
Tél. : 01 41 46 05 90
Mercredi 8h30-12h et
13h30-17h / les 2^e et 4^e
samedis du mois 8h30-12h

• Mairie annexe

du Pavé Blanc
5, rue d'Auvergne
Tél. : 01 41 36 06 65
Du lundi au vendredi
8h30-12h et 13h30-17h
(17h30 le lundi et jeudi)
Samedi 8h30-12h

Des salles municipales sont mises à disposition pour les permanences du député et maire de Châtillon, et du conseiller général et maire du Plessis-Robinson. Il est à noter que, dans le même temps, ces deux maires ont refusé une salle dans leur commune pour que Philippe Kaltenbach tienne une permanence en tant que conseiller régional.

• CANTON DU PLESSIS ROBINSON / HAUT CLAMART :

Philippe PEMEZEK
Sur RdV le 1^{er} mardi du mois de
17h à 19h au CSC Pavé Blanc

• 12^e CIRCONSCRIPTION DES HAUTS-DE-SEINE :

Jean-Pierre SCHOSTECK
Sur RdV le 2^e lundi de chaque
mois de 18h à 19h30, au centre
administratif. La permanence sera
assurée par Patrick Jaehrling,
adjoint au maire de Châtillon.

► LE CONSEIL MUNICIPAL, les principales délibérations du 27 janvier 2010

- Vote du budget

Le Conseil municipal a approuvé à la majorité le budget primitif 2010 de la ville. Les principaux projets inscrits au budget 2010 portent sur la reconstruction de l'école du Jardin Parisien, la rénovation de la crèche Normandie et la rénovation du stade de la Plaine. Élaboré dans une période de désengagement de l'État dans le financement des collectivités, le budget de la Ville maintient les taux d'imposition locaux pratiqués sur la commune, grâce à une gestion rigoureuse. Ainsi, les taux des impôts locaux ne connaissent aucune augmentation.

34 voix pour (PS, PC, Verts et Indépendants), 7 voix contre (UMP, NC, Groupe « Vivons Clamart ») et 2 abstentions (Modem)

- Demande de subventions

Le Conseil municipal a autorisé à l'unanimité Monsieur le Maire à solliciter une subvention au taux maximum auprès du Conseil général des Hauts-de-Seine

pour les travaux de sécurité et de grosses réparations dans plusieurs écoles maternelles et élémentaires de la ville ainsi que pour les travaux de grosses réparations dans plusieurs gymnases. Elle a également autorisé la demande de subvention auprès du Centre National pour le Développement du Sport, pour permettre les travaux d'accessibilité aux gymnases Bretagne et des Petits Ponts.

- Développement durable

Le Conseil municipal a autorisé à l'unanimité Monsieur le Maire à solliciter auprès du Conseil général des Hauts-de-Seine, du Conseil régional d'Île-de-France et de l'Agence de l'eau Seine Normandie une subvention au taux maximum pour la végétalisation des terrasses de l'école élémentaire Moulin de Pierre. Une subvention va également être demandée au Conseil général des Hauts-de-Seine et au Conseil régional d'Île-de-France pour la réalisation d'une centrale solaire photovoltaïque

aux gymnases Condorcet et Jardin Parisien.

- Solidarité avec Haïti

Une subvention exceptionnelle de 4 000 € sera versée au profit de la Fondation de France au titre de l'aide humanitaire d'urgence, suite au violent séisme ayant frappé l'île d'Haïti.

- Vœu relatif aux réductions d'effectifs au sein de la fonction publique hospitalière :

Vœu adopté à la majorité (38 voix pour, 5 voix contre)

Exposé des motifs :

Considérant qu'un service public hospitalier de qualité est le garant d'un égal accès aux soins pour chacun de nos concitoyens, sans conditions de ressources, Considérant que les effectifs de la fonction publique hospitalière sont actuellement insuffisants pour garantir de bonnes conditions de prise en charge des usagers, Considérant que les personnels de la fonction publique hospitalière souffrent largement de ce manque

de moyens humains et ont vu, ces dernières années, leurs conditions de travail se dégrader considérablement. Considérant que dans le cadre du projet de loi « Hôpital, Patient, Santé et Territoire », le Directeur de l'Assistance Publique des Hôpitaux de Paris prévoit la suppression de 3 000 à 4 000 postes d'ici 2012.

Considérant que plusieurs dizaines de postes sont directement menacés au sein de l'Hôpital Bécclère de Clamart et que la qualité du service rendu en sera profondément affectée ainsi que les conditions de travail des agents hospitaliers. Considérant que le projet de loi HSPT, uniquement fondée sur une logique comptable, ne rationalisera pas le fonctionnement du service public hospitalier.

Prochain Conseil municipal : mercredi 31 mars à 20h, salle du Conseil de l'Hôtel de ville.

► L'ACTUALITÉ des conseils de quartiers

Sécurité et circulation, le conseil de quartier Gare à votre écoute

La réunion du conseil de quartier Gare le 16 février dernier a permis aux habitants de dialoguer avec les élus municipaux sur deux points principaux : la sécurité dans le quartier et l'aménagement du carrefour de la Fourche.

Depuis 2001, Clamart a connu une baisse des effectifs du commissariat (130 à 100). D'après les remarques émises par les habitants, ce manque de policiers nationaux se ressent en termes de baisse de la qualité de l'accueil voire de la rapidité d'intervention. Le conseil de quartier Gare a donc pris la décision de rédiger et de diffuser une pétition demandant davantage d'effectifs de police à Clamart.

La réunion a également porté sur le carrefour de la Fourche. Promis depuis cinq ans par le Conseil

général des Hauts-de-Seine ainsi que le Mobilien 189, un rond-point devrait être créé dans le courant de l'année, pour davantage de sécurité des piétons et des cyclistes. Bien que ce sujet soit de la responsabilité du Département, les élus de quartier et le comité de pilotage ont pris l'initiative de recueillir eux-mêmes l'avis des habitants du quartier au cours de cette réunion.

Ces débats ont permis de rappeler le rôle du comité de pilotage, instance composée d'habitants de la Gare, chargée de préparer et d'animer les travaux du conseil de quartier. Ses membres, ainsi que les élus du quartier Gérard Aubineau et Violaine Rémy, se tiennent à votre disposition pour toute question ou proposition concernant la vie du quartier. Un panneau d'information et une boîte à lettres sont ainsi installés à la mairie annexe de la Fourche.

Le conseil de quartier Gare demande davantage d'effectifs de police à Clamart.



> du 9 au 14 mars

intermarche.com

> ÉVÈNEMENT

Sur tout
LE MAGASIN

10

D'AVANTAGE CARTE DE FIDÉLITÉ
À PARTIR DE 30 € D'ACHAT**

ANNIVERSAIRE
DE CLAMART 1 AN DÉJÀ !!!



HORAIRES D'OUVERTURE

Du lundi au samedi :

8 h 30 à 20 h 30 sans interruption

Dimanche : 8 h 30 à 13 h 00

C.Cial des Hauts de Clamart

360, Avenue du Général de Gaulle R.D. 906

CLAMART

Tél. : 01 46 01 57 00

Plus de confort



Parking gratuit de 240 places

**Dès 30 € d'achat, 10% de montant de vos achats sur tout le magasin (hors biens hors commerce, hors services sur votre carte de fidélité). Si vous ne la possédez pas, elle sera envoyée gratuitement à votre domicile par CLAMART sur présentation de ce coupon.

Intermarché
SUPER

TOUS UNIS CONTRE LA VIE CHÈRE



Elyse Avenue
Une autre façon
de voir l'immobilier

31 av. Jean Jaurès - 92140 CLAMART

01 41 46 08 08

clamart@elyseavenue.com

www.elyseavenue.com

Exclusivité

CLAMART CENTRE
Proche collège Alain Fournier, appartement au calme, triple exposition, séjour avec cuisine ouverte, 2 chbres, cave, parking collectif.

10028 210 000€

CLAMART
Grand 2 pièces en bon état, proche commodités, parking en sous-sol.

09291 220 000€

Exclusivité

CLAMART CENTRE
Appartement 3/4 pièces, proche bois composé d'un séjour double, cuisine, 2 chbres (possibilité 3). Sdb. Cave.

09312 230 000€

CLAMART MAISON BLANCHE
A 2 pas du centre ville, appt composé d'un séjour donnant sur une jolie cour plein sud, 2 chbres, Sdb. Cave voûtée. Proche écoles et commerces.

10001 275 000€

Exclusivité

CLAMART MAISON BLANCHE
Quartier Maison Blanche, maison composée d'un séjour, 3 chbres, buanderie, cellier, cave, stationnement. Proche collège. Le tout sur un terrain de 228 m².

10021 425 000€

CLAMART
Au calme, proche bois, maison composée d'un séjour, 2 chbres (poss.3) garage, cave et dépendances. Proche école possibilité agrandissement.

09278 430 000€

CLAMART CENTRE
Dans copro. calme et verdoyante ds le centre, appt très lumineux avec triple séjour, donnant sur terrasse, 4 chbres, 1 Sdb, 1 SdE, cave et parking, n'hésitez plus...

09041 504 000€

CLAMART GALVENTS
Maison familiale composée d'un vaste séjour avec cheminée, 4 chambres, salle de jeux, 2 garages, cave sur un terrain de 930 m² proche écoles.

09203 1 150 000€

AGENCE IMMOBILIÈRE • ACHAT • VENTE • ESTIMATION • LOCATION

// Vous faites Clamart



➤ **Remettez-vous en forme !**

PAGE 37

• SOMMAIRE •

Initiatives • La charte sur les devantures commerciales • p.35

Sports • La salle de musculation • p.37

Carnet • Noces d'or de M. et Mme Dubreuilh • p.38

Nos aînés • **Inscrivez-vous à Hauteluce** • p.39

Mémoire • La duchesse Brignole de Galliera • p.41

Rencontre • Lounes Adjroud • p.43

Tribunes • p.44



➤ Les préinscriptions pour les séjours à Hauteluce se déroulent du lundi 15 mars au vendredi 9 avril. PAGE 39

ESPACE ENTREPRISES ET EMPLOI (EEE)

- Lundi au vendredi : 9h-12h30 et 13h30-17h30
- Fermé le mercredi et le vendredi après-midi
- Bâtiment administratif, 3^e étage - 1, avenue Jean-Jaurès 92140 Clamart - 01 46 62 36 29

La permanence Emploi vous reçoit à la mairie annexe du Pavé Blanc le mardi de 9h à 12h au 5, rue d'Auvergne.

EN BREF

LES RENCONTRES DE L'ALTERNANCE

La Mission Locale Intercommunale Archimède (Bagneux, Clamart, Malakoff, Fontenay-aux-Roses) et la Communauté d'agglomération Sud de Seine ont le plaisir de vous convier à une manifestation destinée à promouvoir l'alternance, **le mercredi 31 mars de 10h30 à 16h** à la salle des fêtes Jean Jaurès, 53 boulevard Gabriel Péri à Malakoff. Seront présents à ces rencontres, divers centres de formation et entreprises, pour accueillir tous les jeunes souhaitant orienter leurs études sur le modèle de l'alternance (en apprentissage ou en contrat de professionnalisation). Des professionnels se tiendront à votre disposition pour vous présenter leur entreprise ou centre de formation et vous apporter expertise et conseils. L'entrée est libre. Pensez à venir muni d'un CV !

Plus d'infos : Mission Locale Archimède / Antenne de Clamart : 110, rue de la Porte de Trivaux - 01 46 01 58 90

VOS ATELIERS DU MOIS DE MARS

L'EEE organise chaque mois différents ateliers :

- **Lettre de motivation** : lundi 15 mars de 14h à 16h

- **Être efficace avec le téléphone** : vendredi 5 mars de 9h30 à 12h30

Contactez Jessie Michelin à l'EEE (01 46 62 36 29) pour obtenir des renseignements et vous inscrire aux ateliers.



Participez à l'atelier Phoning

L'Espace Entreprises et Emploi (EEE) organise tous les mois des ateliers pour vous aider dans vos recherches d'emploi. L'atelier Phoning permet ainsi d'améliorer sa prospection.

Le téléphone est un moyen de communication d'une rapidité et d'une fiabilité qui ne sont plus à démontrer, mais savoir l'utiliser ne signifie pas pour autant que vous sachiez parler au téléphone. Souvent, l'efficacité d'un appel à but professionnel peut être remise en question. Le téléphone reste cependant l'outil du premier contact avec l'employeur. Comme tout outil, il a ses propres règles pour être bien utilisé et laisser en quelques minutes une impression favorable.

90 % des relations professionnelles passent par la voix

L'objectif de l'atelier « Être efficace avec le téléphone » organisé par l'Espace Entreprises et Emploi a plusieurs objectifs : développer son aisance lors du contact téléphonique, donner une image professionnelle, obtenir des informations (prospection), parvenir à convaincre en trois minutes et réussir à prendre

un premier rendez-vous. Grâce à l'écoute et l'analyse des jeux de rôles proposés lors de cet atelier, vous déterminerez vos points forts et vos axes d'amélioration.

Renseignements et inscriptions : Jessie Michelin au 01 46 62 36 29 ou sur espace.entreprises.emploi@sudseine.fr

L'atelier « Être efficace avec le téléphone » permet de développer son aisance et d'améliorer son efficacité au téléphone.



À SAVOIR UN ATELIER POUR VOUS AIDER

Lorette Lescure se définit comme *architecte de la relation client*. Cette Clamartoise s'est spécialisée dans le domaine de la téléphonie (mise en place, organisation, audit

de centres d'appel...). Consciente des difficultés des Clamartois à retrouver du travail, elle met ses compétences à leurs services, en animant les ateliers « Être efficace avec le téléphone » de l'EEE.



Certains commerçants des marchés du Trosy et de la Fourche proposent des produits Bio toute l'année.

Le Bio investit les marchés

À Clamart, certains commerçants des marchés de la Ville (la Fourche et le Trosy) se sont lancés dans l'aventure du commerce Bio. S'ils sont encore minoritaires parmi les étals colorés des quelque 100 commerçants qui font vivre les marchés, ils jouissent pourtant d'une clientèle fidèle. Et s'ils font du Bio, ce n'est pas pour profiter d'un effet marketing, mais bien par conviction.

Depuis une quinzaine d'années, la part du Bio en France ne cesse d'augmenter. Phénomène de mode relayé par les médias ou réelle prise de conscience des « consom'acteurs », le baromètre « consommation et perception des produits biologiques » réalisé en 2009 par l'Agence Bio montre qu'un Français sur quatre consomme du Bio régulièrement (46 % au moins une fois par mois, 26 % au moins une fois par semaine et 9 % tous les jours). Face à ce développement se pose la question de l'approvisionnement. Si les grandes

surfaces se lancent progressivement sur le marché (avec l'ouverture à Clamart dernièrement du supermarché Bio Caron place Aimé Césaire), la meilleure solution reste encore les fournisseurs locaux, dans les marchés ou les magasins spécialisés.

Vendre du Bio, un certain état d'esprit

Chantal, qui depuis six ans vend les pains Bio de la « Boulangerie Moisan » sous la halle du marché de la Fourche, est une consommatrice exclusive de produits biologiques.

Pour elle, « si les gens étaient plus conscients de ce qu'ils mangent, ils feraient plus l'effort de se tourner vers le Bio ». Un constat partagé par le volailler de « La Ferme 2 Boissy » pour qui le développement de l'agriculture biologique est une question de préservation de l'environnement et de santé. « Produire Bio, c'est préserver les nappes phréatiques », résume-t-il. Une façon de voir qui est également celle de Melita qui propose depuis cinq ans des fruits et légumes issus de l'agriculture biologique aux Clamartois. « À Natural, nous voulons vendre des produits sérieux qui font du bien à la Planète et à l'Homme », confirme la jeune femme à l'accent italien. Des commerçants convaincus donc, tout comme leurs clients pour qui consommer du Bio est une nouvelle façon de manger et une hygiène de vie qui ne coûte pas forcément plus cher.

Une clientèle fidèle malgré la crise

Les clients, justement, sont plutôt du genre fidèle, même si la période de crispation économique qui touche aussi les Clamartois pousse à réduire certaines dépenses. À « Natural », on reconnaît volontiers qu'avec la crise, les prix des grossistes ont augmenté et que les ventes ont un peu chuté, même si les clients fidèles restent présents. Chantal, qui ressent également les effets de la crise sur ses ventes, peut ainsi compter sur une clientèle régulière. Parmi elle, 50 % viennent d'abord pour la qualité des pains et 50 % avant tout pour le côté Bio, estime-t-elle avant de conclure qu'« il vaut mieux manger moins, mais manger bien ». Qualité et santé, deux mots qui résument bien l'esprit de l'agriculture biologique.

QUELQUES ADRESSES DE BIO SUR CLAMART :

- **Aux Marchés du Trosy** (samedi et mardi matins) et **de la Fourche** (dimanche et mercredi matins) : « Natural » spécialiste de fruits et légumes Bio, « Plus Saine la Vie » spécialisé en épicerie Bio, « Boulangerie Moisan ». Ainsi que : « Patrick & Martine » et « La Barbue » qui proposent des crevettes Bio et « La Ferme 2 Boissy » de la volaille Bio
- **Rue de Bretagne** : « Bio-Caron » superette spécialisée dans le Bio
- **En centre-ville** : « Salon de coiffure Arts et Nuances » 84, avenue Jean Jaurès, cosmétiques et soins bio des cheveux et du visage, « Le Verger du Centre », Centre Commercial Desprez, fruits et légumes bio - (01 46 38 36 05)
- **Restauration** : « Le 28 », le restaurant au 28, rue du Trosy, propose des plats Bio (01 46 45 21 83).

EN BREF

LES OFFRES DE LA VILLE

- **Agent comptable.** Expérience comptable exigée et aisance en informatique.
 - **Agent de police municipale.** Expérience réussie sur un poste similaire indispensable.
 - **Animateur enfance vacances dans les accueils de loisirs.** BAFA demandé.
 - **Assistant assurances** remplacement de congé maternité.
 - **Auxiliaire de puériculture.** Diplôme d'auxiliaire de puériculture ou certificat d'aptitude ou diplôme professionnel d'auxiliaire de puériculture.
 - **Conducteur de transports en commun.** Titulaire de permis et expériences récentes dans la conduite d'autocar.
 - **Chef de projets applicatifs.** Bac + 5 en informatique. Compétences sur les logiciels GRH 2000 et Civil Net Finances.
 - **Coordinateurs logistiques des écoles maternelles et élémentaires** - deux postes. Permis B obligatoire.
 - **Conseiller chargé de l'accompagnement social lié au logement.** Diplôme d'État de Conseiller en Économie sociale et familiale demandé.
 - **Cuisinier.** Formation de cuisinier souhaitée.
 - **Éducateur de jeunes enfants.** Diplôme d'État d'EJE.
 - **Gestionnaire carrières et payes.** Expérience dans la fonction publique demandée.
 - **Médiateur de ville.**
 - **Régisseur** - CDD de remplacement de 2 mois.
 - **Responsable de secteur Espaces verts.** Formation horticole (bac professionnel). Adressez lettre de motivation et CV détaillé :
Monsieur le Maire,
Réf : Offre mairie,
Hôtel de Ville,
Place Maurice Gunsbourg
92 141 Clamart Cedex,
recrutement@clamart.fr
- Plus d'infos : 01 46 62 36 88
Consulter l'intégralité des offres d'emploi sur le site de la ville, afin de prendre connaissance des fiches de poste et des diplômes nécessaires.
www.clamart.fr



Bienvenue à

NOUVEAUX COMMERCES

La laverie libre-service **Wash n'Dry** est ouverte depuis le 1^{er} février de 7h30 à 22h et sept jours sur sept. Sept machines de lavage (cinq machines de 8 kg, une machine de 12 kg et une machine de 18 kg idéale pour les couettes, rideaux et duvets) sont à votre disposition ainsi que quatre machines de séchage. Des clés d'abonnement vous sont proposées. Il s'agit de clés à puce que vous pouvez créditer sur place sur la centrale de paiement. Leur utilisation donne droit à une réduction de 20 % (ainsi pour 10 € crédités, 2 € vous sont offerts).

Plus d'infos : 3 rue de Bretagne - 4 € les 8 kg, 6 € les 12 kg, séchage 1 €.



La boulangerie-pâtisserie **la Maison des Saveurs** a ouvert le 23 février, place Aimé Césaire. Monsieur Soyer vous reçoit avec son équipe, du mardi au samedi, de 7h à 14h et de 15h à 20h ainsi que le dimanche de 7h à 14h. Il vous propose, en plus de la boulangerie et de la pâtisserie, un rayon sandwicherie (à consommer sur place ou à emporter) ainsi que des confiseries.

PROFESSIONS LIBÉRALES

Le Docteur Agnes Luponis a ouvert son cabinet à Clamart au 199 avenue Marguerite Renaudin. Elle y pratique sur rendez-vous la **dermatologie**, les lasers et l'esthétique depuis le 18 février.

Plus d'infos : 01 46 44 71 55

À SAVOIR

CONCRÉTISEZ VOS PROJETS DE CRÉATION D'ENTREPRISE !

La Communauté d'agglomération Sud de Seine, en partenariat avec la Boutique de Gestion, propose sur inscription :

- Une journée de **formation juridique, fiscale, sociale** sur le choix de la structure juridique et ses conséquences fiscales et sociales. Elle se tiendra le mardi 16 mars de 9h à 17h au 28, rue de la Redoute à Fontenay-aux-Roses.

- Une réunion d'information collective gratuite sur la **création/reprise d'entreprise**, le mardi 23 mars de 9h30 à 11h30 à la Maison de l'Économie et de l'Emploi, 23 avenue Lombart à Fontenay-aux-Roses.

- Une réunion d'information collective gratuite sur la **création d'activité dans les services à la personne** le mardi 30 mars de 9h30 à 12h à la Maison de quartier du Petit Clamart, 45 rue du Commandant Duval. Cette matinée d'information sera l'occasion de répondre aux premières interrogations des entrepreneurs concernant les activités, les agréments, et démarches à réaliser.

Plus d'infos : Service Développement économique - 01 55 95 81 75 - 01 55 95 84 06
economie@suddeSeine.fr



•NET Retrouvez toutes les infos sur www.clamart.fr



Cinq récompenses pour la boulangerie « Aux délices de la Fourche » !

La boulangerie « Aux délices de la Fourche » a reçu cinq distinctions pour ses galettes aux amandes, lors du concours régional 2010 organisé par la Confédération des boulangers-pâtisseries dans plusieurs catégories. Sur les 300 participants,

le jury a remis les prix suivants à :
 – Michel Dumont – 10^e dans la catégorie « chef d'entreprise » ;
 – Rémi Minguet – 15^e dans la catégorie « salarié » ;
 – Jean-Claude Gérout – 9^e dans la catégorie « salarié » ;

– Jules Dongevin – 9^e dans la catégorie « apprenti » ;
 – David Pauya – 5^e dans la catégorie « apprenti ».

La boulangerie avait déjà été primée en 2006 pour ses galettes ainsi qu'en 2009 où Rémi Minguet s'était illustré comme 1^{er} pour ses croissants. Nous leur adressons toutes nos félicitations !

Plus d'infos : 201, avenue Jean Jaurès de 7h à 20h sans interruption du vendredi au mardi.



LES COMMERÇANTS FÊTENT LE PRINTEMPS

Pour fêter l'arrivée du printemps, les commerçants offriront une pensée à leurs clients le samedi 20 mars.



Des devantures commerciales harmonisées

Depuis 2004, la Ville de Clamart est dotée d'un règlement communal de publicité qui classe l'ensemble du territoire de la commune en zone de publicité restreinte. Toute installation ou modification d'une enseigne est donc soumise à autorisation du service Urbanisme de la mairie, au regard de préoccupations esthétiques. Afin d'harmoniser au mieux l'environnement urbain, la Ville de Clamart a également réalisé en 2008 une charte esthétique portant autant sur les enseignes commerciales que sur tous les éléments constitutifs d'une de-

vanture (éclairage, stores, fermetures...).

Une aide pour vos travaux

Dans le cadre du FISAC (Fonds d'Intervention pour les Services, l'Artisanat et le Commerce), les commerçants souhaitant faire rénover leurs enseignes ou effectuer des travaux d'amélioration sur leurs devantures, peuvent bénéficier d'une subvention de 40 % sur les travaux. Pour déposer un dossier ou obtenir des renseignements, n'hésitez pas à vous rapprocher du service Commerces, artisanat et marchés. Un guide a été édité à ce propos par



la Ville et peut être consulté aux services Urbanisme et Commerces.

Plus d'infos : service Commerces, artisanat et marchés 01 46 62 37 50 et service Urbanisme 01 46 62 36 44



6 médailles clamartoises aux championnats départementaux de cross-country

Le dimanche 17 janvier au stade de la Plaine, se sont déroulés les championnats départementaux des Hauts-de-Seine de cross-country. Mutualisés avec le Comité de Paris, ces championnats ont permis de voir de beaux pelotons et des fins de course très disputées pour le titre de champion. Les spectateurs ont montré leur satisfaction d'avoir pu encourager les athlètes sur un parcours magnifiquement tracé. Le CCR92 (Clamart course sur route 92) a su une nouvelle fois se mettre en

évidence, en remportant 6 médailles. Les vétérans, bien emmenés par Nicolas Bertrand (médaille d'argent), ont remporté le titre de champion par équipes. Marie Roudolff-Levisse chez les benjamines a bien su gérer sa course pour remonter une à une ses concurrentes et gagner la médaille d'or. Son frère, Emmanuel, était le favori de la course des minimes. Une accélération après seulement 900 m de course lui a permis de monter sur la plus haute marche du podium. Le titre cadet est revenu

à Yannis Aziz. Sa médaille d'or récompense tous ses efforts à l'entraînement. Enfin, Louise Zembaux termine 1^{re} chez les cadettes, après une course courageuse. Il s'agissait de la première étape avant la qualification pour le championnat de France. Tous les athlètes, parents, entraîneurs et dirigeants se sont réjouis de cette belle journée, pleine d'émotions !

Plus d'infos : 01 40 95 81 23
Le CCR92 vous accueille au stade Hunebelle le mardi et jeudi à 18h et le samedi matin de 10h à 12h.

Clamart Rugby récompensé pour son fair-play



Le 8 novembre dernier, à l'occasion du match comptant dans le championnat de France de Fédérale 3 Clamart - RC Paris XV, le maire Philippe Kaltenbach s'est vu remettre par Jean-Louis Boujon, président du Comité Île-de-France de Rugby le trophée du fair-play de la saison 2008/2009. À travers ce trophée, ce sont toutes les équipes du club (des mini-poussins aux seniors) et leur encadrement qui sont récompensées. Bravo au Club !

CLAMART RUGBY DANS LA PEINE

L'année 2009 aura été très douloureuse pour le rugby clamartois : quatre dirigeants ont en effet disparu au cours du 2^e semestre 2009 :



- Charles Vionet, membre fondateur du club et président à maintes reprises ;

- Émile Coustie, ancien président et trésorier ;
- Jacky Buron, membre du comité directeur ;
- Viviane Lecoze, épouse de Pierre Lecoze, ancien président.

La municipalité adresse à leurs familles ses plus sincères condoléances.





Profitez de la salle de musculation

Surplombant le stade Hunebelle, la salle de musculation a ouvert ses portes en septembre. Lumineuse, offrant une vue magnifique sur Paris, la salle dispose d'un équipement haut de gamme pour tonifier et renforcer votre corps. Elle présente également l'avant-

tage d'être encadrée par un éducateur sportif dédié à cette structure, qui sera à l'écoute de vos attentes et vous guidera selon vos objectifs. Les inscriptions sont possibles tout le long de l'année (le paiement se fait au prorata), mais certains créneaux sont déjà complets !

Pour répondre à la demande des sportifs du Haut Clamart, une salle de musculation ouvrira au Pavé Blanc tous les mercredis et les samedis après-midi à compter du 10 mars.

Plus d'infos : Service des Sports
01 41 09 78 90

Nagez à contre-cancer

Le dimanche 28 mars, la mairie de Clamart, la communauté d'agglomération Sud de Seine et le Comité des Hauts-de-Seine de la Ligue contre le cancer organisent l'opération Nager à contre-cancer à la Piscine du Bois.

Jetez-vous à l'eau et venez nombreux à la piscine municipale ! Vous mêlerez ainsi sport et générosité : les entrées payées ce jour seront reversées à la Ligue contre le cancer, au profit de l'amélioration du confort des malades dans les services de cancérologie pédiatrique du département. Un stand de vente d'articles de la Ligue sera également présent à la piscine.

Grâce à vos dons et aux 25 municipalités des Hauts-de-Seine qui ont apporté leur soutien à cette manifestation, le Comité 92 de la Ligue contre le cancer a pu récolter, en 2009, **27 504 euros**. Cette somme sera attribuée aux associations Rêve d'enfance et aux Tréteaux Blancs, à la Prévention au niveau scolaire et aux centres de soin en pédiatrie.



Plus d'infos :
<http://www.liguecancer92.org>

EN BREF

SPORT À L'ÉCOLE : LE BASKET À L'HONNEUR

Dans le cadre de l'enseignement de l'EPS, les éducateurs sportifs municipaux ont mis le basket à l'honneur durant la semaine du 25 au 29 janvier. En effet, 18 classes allant du CE2 au CM2 se sont retrouvées au gymnase A. Deschamps pour participer à un tournoi de basket. Chaque classe devait présenter des équipes mixtes de 5 joueurs et enchaîner les matches sur l'après-midi. Engagement, respect de l'autre et jeu d'équipe ont été mis à profit pour répondre aux exigences du jeu.

Le classement

CE2 :

- 1/ Classe de Mme Bouchez
École Garenne

- 2/ Classe de Mme Hallard

École Sédar Senghor

- 3/ Classe de M. Ducruet

École Sédar Senghor

- 4/ Classe de Mme Ridolfo

École Garenne

CM1 :

- 1/ Classe de Mme Dousset

École Jules Ferry

- 2/ Classe de M. Bouveret

École Sédar Senghor

- 3/ Classe de M. Toungou Mani

École Sédar Senghor

- 4/ Classe de M. Bouvert

École Trivaux

- 5/ Classe de Mme Thévenet

École Sédar Senghor

- 6/ Classe de M. Daviau

École Garenne

CM2 :

- 1/ Classe de Mme Hesques

École Sédar Senghor

- 2/ Classe de Mme Abou Dagga

École des Rochers

- 3/ Classe de Mme Jamard

École des Rochers

- 4/ Classe de Mme Lasseaux

École Garenne

- 5/ Classe de M. Nagat - École Mairie

- 6/ Classe de Mme Detais

École La Fontaine

- 7/ Classe de M. Pezet

École Jean Monnet

- 8/ Classe de Mme Didier

École Jules Ferry



> ANNETTE ET GUY DUBREUILH ont célébré le 6 février leurs noces d'or à la mairie de Clamart, dans la même salle où ils s'étaient mariés il y a cinquante ans. Comptable, Annette a toujours vécu à Clamart où ses parents tenaient une épicerie dans la rue de Châtillon. Guy a exercé la profession de coiffeur, tout comme son père qui a dirigé pendant quarante ans un salon de coiffure dans l'avenue Henri Barbusse. C'est naturellement à Clamart qu'Annette et Guy ont consacré leur union en 1960. La municipalité leur adresse toutes ses félicitations !

NAISSANCES, bienvenue à



Janvier : Julien BLONDEAU / Sofya BOUALI / Lino BRIOLON / Yousra CHANFI / Shanone COLINÉ / Sammy DEBBAH / Hala DIRANI / Kiara DUDRAGNE-RADLOWSKI / Mélissa DUPIN / Alizée DUPONT / Laurent DUPONT / Ambre FONTAINE / Valentin GARREC / Etienne GAUDIN / Maroussia GAUDIN / Maëlle GRATZA / Adilène HAMAD / Chloé HUANG / Aude JOULIE-MARES / Emilie JOULIE-MARES / Julien JOULIE-MARES / Thomas JUBAN / Kyan LOUNIS / Tahys MANDINE / Maëlys MANGATA / Lucas MARTON / Laetitia NADIEDJOA / Lisie NOWARZYK / Merlin PETTAVINO / Antoine PISSADA / Léna POTTEAU / Kenny PRUNES / Megan RACASSA / Maëlle RAMAMPIANDRA / Noëlle ROCHAIX / Jules VINCENT / Lucas YAMINI / Ewen ZERR DE ROLLAND

MARIAGES, tous nos vœux de bonheur à



Simon HAJJAR et Emmanuelle OLIVIER / Gala MAMBA et Batwaryele KIDUMU / Bernard PERIER et Françoise BUISSON / Xavier BLOT et Corinne CHARPENTIER / Jean-Marc DÉDUIT et Sionsongui DIARRASSOUBA / Benoît MARTIN et Renata NEVES GRANITO

DÉCÈS, nos condoléances aux familles de

Emile PANSARDI / Jean RABIER / Robert LEMPEREUR / Roger MOTTIN / André BRAMS / Christiane BOYER / Gourguen MNATSAKANYAN / Marie-Claude BLANGEZ épouse MARÉCHAL / Michel BERQUEZ / Benoît HERCULE / Marie MOLINA épouse PARDON / Marguerite BOUSCARY veuve CIVRAYS / Georges CHAUVIN / Jacqueline PERRY épouse BOURGERIE / Monique GUILLOCHON veuve MATHIEU / Gabrielle BEAUTÉ veuve BAIL / Francis COURTOT / Elisabeth AUGÉ / Marie MENARD veuve ROUSSEAU / Cédric DOURNEAU / Erem ERBIL

Pensez à faire refaire votre passeport !



Pour prévoir au mieux vos prochaines vacances et éviter de vous laisser piéger par les délais de délivrance des documents d'identité, pensez à vérifier la validité de vos papiers avant de réserver votre voyage. Si vous voulez éviter les files d'attente, venez de préférence en semaine ou en matinée. Compte tenu du temps de traitement pour chaque demande de passeport, nous vous remercions de venir au plus tard 30 minutes avant la fermeture de la mairie pour constituer votre dossier. Vous êtes nombreux à apprécier l'ouverture de la mairie le samedi matin ; évitez l'affluence de fin de matinée, la mairie ouvre dès 8h30 !

CLAMART DIT NON À L'ANTISÉMITISME

Un tract antisémite intitulé *Ce que veulent les Juifs* a été distribué dans les boîtes aux lettres d'une partie des habitants du Bas Clamart, le lundi 8 février. Ce brûlot raciste et honteux, rappelant les heures les plus sombres de notre Histoire, a suscité l'indignation de nombreux Clamartois. Le maire, Philippe Kaltenbach, a condamné les propos inadmissibles contenus dans ce tract. Il a immédiatement alerté les services de la Police Nationale afin qu'une enquête soit diligentée et que les auteurs de ce tract anonyme et antisémite soient retrouvés.

+NET Retrouvez tous les rendez-vous sur www.clamart.fr

DIO.CLAMART.FR



Participez à l'aventure Radio.Clamart

Radio Clamart étend sa grille de programmes et propose de créer une émission animée par des aînés clamartois. Cette émission sera enregistrée une fois par mois au CSC du Pavé Blanc. Ce sera l'occasion d'évoquer les sujets

d'actualité et de proposer une programmation musicale. Les enregistrements des émissions sont prévus les mardis 16 mars, 13 avril, 18 mai et 15 juin de 14h30 à 16h30.

SORTIES AU THÉÂTRE JEAN ARP

En partenariat avec le Théâtre Jean Arp, le CCAS propose pour les personnes de 60 ans et + :

- *Le Barbier de Séville*, le dimanche 21 mars à 16h au prix de 10 €. La pièce sera suivie d'une rencontre avec le metteur en scène.

- *Pas perdus* (un spectacle de cirque contemporain), le vendredi 16 avril à 20h30 au prix de 10 €. Un service de car sera assuré.

■ Renseignements et inscriptions : Clubs améthyste

Soirée Chorales au profit d'Haïti



Une soirée au profit d'Haïti, animée par des chorales de seniors, se tiendra le **vendredi 26 mars** de 20h30 à 23h, à la salle des fêtes. La chorale des Clubs améthyste de Clamart s'associera aux chorales *les Young Singers* et *ABC divertimento* de Verrières-le-Buisson pour offrir aux Clamartois une soirée dont les dons seront reversés à Haïti. L'entrée est gratuite, une urne sera à disposition pour recueillir les dons (à faire uniquement par chèque à l'ordre d'une association humanitaire).

Les ateliers de mars

• Ateliers manuels

De 14h à 17h, les vendredis au Club améthyste André Charré et les jeudis au Club améthyste du Pavé Blanc. Le matériel vous sera fourni pour l'initiation. N'hésitez pas à apporter supports et idées, si vous désirez poursuivre l'activité !



• Ateliers Wii

Du 1^{er} au 5 mars au Club André Charré, du 8 au 12 mars au Club du Pavé Blanc et du 15 au 19 mars au Club du Trosy.

THÉ DANSANT

En partenariat avec l'association Solidarité & Loisirs, un thé dansant animé par l'orchestre Alec Music Masson se tiendra le **jeudi 18 mars à 14h** dans la salle polyvalente du Stade Hunebelle. Entrée gratuite pour les adhérents, 4,10 € sinon.

AIDE AUX AIDANTS

Prochaine réunion le vendredi 19 mars au CCAS, 55 avenue Jean Jaurès, 3^e étage de 14h à 16h. Inscriptions : Coordination gérontologique - 01 41 23 05 82.

LES CLUBS AMÉTHYSTE

Du lundi au vendredi de 14h à 17h30

- TROSY
57 bis, rue du Trosy
01 45 29 23 39
- FOURCHE
216, av. Jean Jaurès
01 41 46 17 95
- JARDIN PARISIEN
20, rue du Parc
01 40 83 88 70 (fermé le jeudi) de 13h30 à 17h
- PAVÉ BLANC
44, route du Pavé Blanc
01 46 01 71 54
- ANDRÉ CHARRÉ
10, route de la Garenne
01 46 31 96 89

EN BREF

SÉJOURS À HAUTELUCE : INSCRIVEZ-VOUS !

Le CCAS propose aux aînés clamartois de 60 ans et plus, deux séjours à Hauteluce, dans une vallée majestueuse, ouverte sur le massif du Mont-Blanc.

1^{er} séjour : du jeudi 24 juin au vendredi 1^{er} juillet - préinscriptions : du lundi 15 mars au vendredi 9 avril ;

2^e séjour : du jeudi 23 septembre au vendredi 1^{er} octobre - préinscriptions : du lundi 17 mai au vendredi 11 juin.

Le prix des deux séjours sera calculé selon vos ressources. Les inscriptions se feront sur présentation de l'avis d'imposition 2008 et dans la limite des places disponibles (priorité aux nouvelles personnes). Le séjour comprend le transport, l'hébergement en pension complète et les animations. L'inscription n'est définitive que sur présentation d'un certificat médical (datant de 3 mois maximum avant la date de départ) mentionnant que la personne est autorisée à séjourner en moyenne montagne et est apte aux randonnées pédestres.

■ Renseignements et préinscriptions : CCAS, 55 avenue Jean Jaurès - du lundi au vendredi de 9h à 12h et de 14h à 17h - 01 41 23 05 78 / 37



FONTENAY AUX ROSES
Centre ville, proche du RER B, place de parking en sous-sol.

Ref : 7478 13 000 €



CLAMART GARE
Appartement de 2 pièces comprenant entrée, séjour avec cheminée, cuisine, salle d'eau/wc. Le chant des oiseaux sera votre seul inquiétude !!!

Ref : 7524 220 000 €



CLAMART
Quartier soleil levant, appt. entièrement rénové à neuf d'environ 65 m² comprenant séjour, balcon, vue dégagée, cuis. équipée, 3 chbres dont 1 avec balcon, SDB, wc. Cave en S/sol et Box. Belle opportunité !

Ref : 7474 270 000 €



CLAMART
Près de la forêt et du centre, bel appt de type 2/3P avec terrasse plein sud comprenant : entrée, séjour, cuisine US aménagée, SDB, 2 chbres, wc, cave et pkg. Coup de coeur assuré !

Ref : 7537 230 000 €



CLAMART
Plein coeur de ville, appt 3P. en excellent état au dernier étage comprenant entrée, double séjour, cuisine équipée, 2 chbres, SDE, wc. Parking et cave. Coup de coeur assuré !

Ref : 7304 320 000 €



MEUDON
Quartier recherché. Maison éditée sur 105 m² de terrain à rénover comprenant séjour, cuisine, SDE, wc, 2 chbres. Sous-sol total dont une grande pièce. A visiter en priorité !

Ref : 7320 450 000 €



CHÂTILLON
Limite Clamart, bel appt atypique traversant dominant sur terrasse et jardinet comprenant : grand séjour en L, cuisine ouverte avec coin bar, SDB avec douche, wc, 3 chbs et 1 pièce de pkg extérieur.

Ref : 7531 455 000 €



CLAMART
Quartier Maine, maison d'env. 190 m² hab. sur terrain d'env. 497 m² clos comprenant : db-sejour avec cheminée donnant sur terrasse, cuisine, sdb/wc, wc, 5 chb, bureau, S/sol total, garage. Rafraichissement à prévoir.

Ref : 7519 645 000 €

CONFIANCE

CLAMART JARDIN PARISIEN
Dans quartier recherché maison éditée sur un terrain de 500 m² comprenant séjour/S&M, cuisine, 5 chbres, SDB, SDE, WC, S/sol total. A VISITER EN PRIORITE !!!

Ref : 7467 760 000 €



CLAMART JARDIN PARISIEN
Belle maison rénovée à neuf sur S/sol avec garage, cuisine d'été, chbré et sdb comprenant au rd/c entrée, dble séjour, cuisine équipée, chbré et wc. A l'étage : SDB, wc, 3 chbs, terrasse et jardin.

Ref : 7523 840 000 €



CLAMART
Quartier Maine, maison d'env. 160 m² hab. sur terrain d'env. 487 m² clos comprenant : db-sejour avec cheminée donnant sur terrasse, cuisine, sdb/wc, wc, 5 chb, bureau, S/sol total, garage. Rafraichissement à prévoir.

Ref : 7497 875 000 €



CLAMART
A louer centre, bel appt. de 4P. en excellent état comprenant entrée avec placard, séj, spacieux cuis, indep, 3 chbres, SDB et SDE. Place de pkg et cave en S/sol. Libre au 01/04/2010.

Ref : 7536 1 800 €/mois CC

Nous recherchons pour nos clients des appartements de trois pièces.
CENTURY 21 Immo Invest : 27 Rue Pierre et Marie Curie - 92140 CLAMART
Tel : 01 46 38 35 35 - Fax : 01 46 38 15 99 clamart@century21.fr
CENTURY 21, Qui s'y connaît aussi bien ?

Anjuère

www.anjuere.fr

01 46 42 41 65

Architectes

AS Art Construction



20% de surface en plus



avec le bonus de COS












Renover et Agrandir Malin
Réduire ses dépenses de chauffage

3, rue Louis Dupont
92 140 Clamart
Tél: 01 46 42 41 65
patrick@anjuere.fr

Valoriser son patrimoine



Une bienfaitrice à Clamart : la duchesse Brignole de Galliera

Maria Brignole-Sale, née à Gênes en 1811, est issue d'une ancienne et noble famille qui remonterait au XIII^e siècle. D'une grande intelligence, artiste, musicienne et lettrée, c'était une femme que l'on disait belle, gracieuse et élégante.

En 1828, à 17 ans, elle épouse le marquis Raphaël de Ferrari, riche financier qui avait lui 28 ans. Après avoir perdu deux enfants, elle donne naissance à Philippe en 1850 à Paris. Elle décède le 9 décembre 1888 d'une pleurésie, fatiguée par d'incessantes crises d'asthme.

Un hospice pour Clamart

Ce fut une femme de cœur d'une grande générosité, particulièrement sensible à la souffrance humaine. Devenue veuve en 1876, la duchesse Brignole de Galliera, marquise de Ferrari, a déployé une grande activité philanthropique en faisant de multiples dons. Dès 1878, elle crée la Fondation Brignole-Galliera dont l'un des administrateurs est Jules Hunebelle, maire de Clamart de l'époque.

En 1878, elle acquiert à Clamart une propriété de plus de 2 hectares, proche du bois, afin d'y faire construire un hospice permet-

tant d'offrir une retraite paisible au personnel de maison. Les travaux s'achèvent dix ans plus tard et l'édifice est inauguré le 3 novembre 1888.

Elle était propriétaire à Clamart de la propriété « Maison Blanche » située à l'angle de l'avenue Gabriel Péri, rue de Châtillon, qu'elle avait achetée en 1873. De ce domaine, il ne reste plus que son jardin. Celui-ci est devenu le parc municipal actuel, qui porte également le nom de Maison Blanche.

•REPERES•

- 1811 : Naissance à Gênes
- 1828 : Mariage avec le marquis de Ferrari
- 1878 : Début des travaux de l'Hospice Ferrari
- 1888 : Inauguration
- 1888 : Décès à Paris.



1^{re} inscription à l'école maternelle et aux services périscolaires

du 1^{er} mars au 17 avril 2010

Tous les enfants nés en 2007 peuvent être inscrits sur l'école de leur secteur.

Les enfants nés au premier trimestre en 2008 seront inscrits dans la limite des places disponibles.

OÙ S'INSCRIRE ?

> à la mairie (Service Vie scolaire) : tous les jours de 8h30 à 18h, vendredi jusqu'à 17h30 et samedi de 8h30 à 12h.

> à la mairie annexe du Pavé Blanc : (5 rue d'Auvergne) lundi et jeudi de 8h30 à 12h et de 13h30 à 17h30. Le mardi, mercredi et vendredi de 8h30 à 12h et de 13h30 à 17h. Le samedi de 8h30 à 12h.

> à la mairie annexe de la Fourche : (216 av. Jean Jaurès) le mercredi de 8h30 à 12h et de 13h30 à 17h. Le 2^e et le 4^e samedi de chaque mois de 8h30 à 12h.

QUELS DOCUMENTS OBLIGATOIRES PRÉSENTER ?

- > copie du carnet de santé sur lequel figurent les vaccinations obligatoires
- > copies de 2 justificatifs de domicile de moins de 3 mois
- > copie du livret de famille des parents
- > en cas de séparation des parents, copie de tout document justifiant la garde légale de l'enfant et une attestation du 2^e parent autorisant la scolarisation sur Clamart
- > copie du certificat de travail ou de l'attestation de formation ou de l'inscription à l'ANPE de chacun des parents pour les activités périscolaires

POUR ÉTABLIR LE QUOTIENT FAMILIAL

- > copie de l'avis d'imposition ou de non imposition 2008 des parents
- > copies de 2 justificatifs de domicile de moins de 3 mois
- > copie des 3 derniers bulletins de salaire de chacun des parents ou/et de la notification des indemnités ASSEDIC
- > copie du récépissé des allocations familiales

Service vie scolaire : 01 46 62 35 45



mairie de
Clamart

+NET Retrouvez l'interview sur www.clamart.fr



Lounes Adjroud, jeune Clamartois dynamique

À 17 ans, Lounes Adjroud multiplie les casquettes et les engagements. Ce jeune Clamartois co-rédacteur en chef de Radio.Clamart, a reçu le mois dernier le Prix départemental du civisme.

Élève en terminale ES au lycée Jacques Monod de Clamart, à 17 ans, Lounes Adjroud prépare, comme beaucoup de jeunes de son âge, son baccalauréat. Mais pas seulement. Lounes déborde en effet d'une envie de s'engager qui a commencé très tôt. À 12 ans, en classe de 6^e, il intègre la structure du Pavé Blanc, au moment de la création du « Club 12-15 ans ». Actif pendant plus de deux ans dans cette structure, il participe en 2004 à la création de l'AJC (Conseil d'Actions des Jeunes Clamartois). Son énergie et sa détermination lui permettent de s'impliquer dans la réalisation de nombreux projets : Téléthon sur la ville, buvette solidaire pour l'Unicef lors du concert des *Têtes Raïdes* au stade Hunebelle... À 15 ans, il s'inscrit aux cours d'Art dramatique de Lionel Erpelding au Conservatoire Henri Dutilleux et joue dans la pièce *Adieu les enfants*. Cette

pièce de théâtre s'est muée en petite tournée nationale dans quatre villes de France et a été jouée pendant 15 jours à Paris.

L'aventure Radio.Clamart

En novembre 2006, un projet d'envergure s'offre à lui. Sous l'impulsion de Garo Kevorkian (voir le *Clamart Infos* n°85) se crée la RJC (Radio Jeunes Clamartois). Friand de projets collectifs, Lounes décide de se greffer au projet et par son dynamisme en devient vite le rédacteur en chef adjoint. Il s'occupe ainsi de la programmation de la radio (notamment le choix des personnalités interviewées), mais gère également la communication. Depuis le changement de grille de la radio devenue entre-temps Radio.Clamart, il anime l'émission « *Clamart Infos On air* », qui reprend les principaux sujets du *Clamart Infos* pour les redévelopper et les expliquer en direct à l'antenne.

À SAVOIR

LOUNES, LAURÉAT DU PRIX DÉPARTEMENTAL DU CIVISME



La commission départementale du civisme (dépendant de l'association de l'Ordre national du mérite) a pour but de récompenser des jeunes qui ont mené des activités individuelles ou collectives remarquables dans les domaines du civisme et de la citoyenneté et qui méritent d'être reconnus et honorés afin de servir d'exemple.

Lounes a reçu son prix à la Mairie de Clichy-la-Garenne, le samedi 13 février en présence des animateurs des centres socioculturels du Pavé Blanc et de Jean Mermoz qui l'ont suivi, de l'adjointe à la Petite Enfance, Juana Altamirano et du conseiller municipal délégué à la Jeunesse, Matthieu Fayolle.

Des projets pleins la tête

Depuis cette année, Lounes est devenu co-rédacteur en chef de la radio avec Garo. La progression de cette radio, qui n'a cessé d'évoluer pour devenir de plus en plus professionnelle, reste l'une de ses plus grandes fiertés. Le projet est quasiment à son apogée : les émissions sont quotidiennes, la radio a changé de nom pour s'ouvrir à tous les Clamartois, un contrat a été négocié avec la Sacem grâce au soutien de la Mairie pour diffuser de la musique... Une expérience qui apporte à Lounes une connaissance du monde journalistique et de l'univers de la radio.

Lounes ne s'arrête pas pour autant à cette expérience du direct. Sa vie bien remplie s'organise également autour du poste de vice-président du CVL (Comité de Vie Lycéenne) qui lui permet de représenter les élèves au conseil d'administration du lycée Jacques Monod. Passionné de percussions, de théâtre et d'actualités, Lounes espère intégrer Sciences Po Paris à la rentrée pour devenir journaliste. On ne peut que lui souhaiter bonne chance dans la réalisation de son projet professionnel.

« La Tribune libre permet à toutes les tendances politiques représentées dans le Conseil municipal (qu'elles appartiennent à la majorité ou à l'opposition) de s'exprimer à chaque numéro de *Clamart Infos*. Ce souci de démocratie implique la seule responsabilité des auteurs quant au contenu des articles présentés. »

Philippe KALTENBACH, Maire de Clamart.

Ce mois-ci, nous avons reçu les tribunes suivantes :

LISTE « ÉCOUTER POUR AGIR », UMP-NOUVEAU CENTRE ET INDÉPENDANTS

JEAN-DIDIER BERGER

Quel bilan !

Le projet 2008-2014 du maire-candidat définissait cinq priorités. Qu'en est-il aujourd'hui, alors que le premier tiers de son mandat s'achève ?

1/ « **La poursuite de la stabilisation des impôts locaux.** » Le maire a augmenté les taux (habitation et foncier) de 3,71 % et 7,58 % et accentué les hausses réalisées sur le foncier lors du 1^{er} mandat. Clamart occupe le 9^e rang sur 36 des villes les plus imposées du 92.

2/ « **La dynamisation du commerce de proximité.** » Les commerçants subissent l'insécurité. Le nombre des braquages a littéralement explosé en deux ans. Une volonté idéologique bloque nos propositions concernant la création d'une vraie police municipale et la mise en place de la vidéo-protection dans les lieux publics stratégiques.

3/ « **La préservation de l'environnement.** » Le bois de Clamart a été massacré sans que la majorité ne lève le petit doigt. Sans oublier l'éco-quartier gare : alors que quelques semaines avant les municipales un grand panneau annonçait le démarrage des travaux pour leurrer les électeurs, le projet est toujours au point mort ! « La faute à la crise mondiale », nous dit le maire. Cette conjoncture n'empêche pas les villes voisines d'engager leurs projets, comme l'opération du fort numérique à Issy-les-Moulineaux.

4/ « **La propreté des rues.** » Anne, ma sœur Anne, ne vois-tu rien venir ? Je ne vois que les trous qui se multiplient et les herbes folles qui verdoient. L'épisode neigeux de cet hiver montre que ce maire et son équipe ne sont pas disponibles pour les affaires courantes de la ville.

5/ « **Le développement des transports en commun.** » Rien de neuf depuis deux ans. Les Verts ont même voté contre « autolib' » ! Quel Clamartois peut être satisfait aujourd'hui de ses conditions de transport pour rejoindre le métro à Châtillon ou à Issy-les-Moulineaux ? Malgré l'autopromotion véhiculée par ce magazine, la vérité est bien différente sur ces sujets fondamentaux. Plus que quatre ans avant mars 2014. Aux urnes citoyens !

www.jeandidierberger.com

➤ OPPOSITION

GRUPE MODÈM + LE PARTI DE CLAMART

CHRISTIAN DELOM – FRANÇOIS PIAN

Savoir construire

Clamart connaît une fragilisation de son environnement institutionnel, social et économique. Dans l'adversité, la solidarité fait loi afin d'orienter une politique locale au service de tous.

Un contexte difficile

Des charges accrues, la suppression de la taxe professionnelle, une désorganisation programmée des collectivités territoriales, Clamart et sa communauté d'agglomération doivent y faire face. La fragilisation est aussi sociale : chômage en hausse, revenus stagnants, logement insuffisant, injustices flagrantes. Le budget communal est contraint. Pourtant, nous notons des progrès.

Des acquis à renforcer

En période de crise, il était inacceptable d'augmenter les impôts locaux, nous avons voté la stabilité fiscale. Enfin, un effort important est fait en faveur des économies d'énergie et de l'accessibilité dans les bâtiments publics, nous le réclamions depuis longtemps. Le renforcement de la qualification du personnel permet d'améliorer la qualité des services aux habitants. Nous avons fait adopter un amendement relatif à la validation des acquis de l'expérience. Établissements scolaires, crèches, équipements pour les associations : comment les refuser ?

La dette de la Ville est enfin contenue, c'était une exigence. Des efforts restent nécessaires pour les transports en commun, la restauration scolaire, l'entretien de la voirie et pour restaurer l'autofinancement, point faible des finances de la Ville.

Solidarité fait loi

Les élus de Clamart comme ses habitants et ses agents communaux, doivent se mobiliser pour l'intérêt général et non en faveur de quelconques aspirations partisans. Le Modem ne se mure pas dans une opposition systématique aussi stérile qu'inutile pour la ville. Quelle intercommunalité ? Quel avenir pour l'écoquartier de la Gare ? Quels équipements collectifs ? Quel développement durable ? Quels moyens ? Ces questions intéressent nos enfants, nous sommes responsables des choix d'aujourd'hui.

www.christiandelom.com - www.modem-clamart.com

GRUPE « VIVONS CLAMART »

GRÉGOIRE ARTINIAN (PARTI RADICAL)

Le Parti Radical, un nouveau centre indépendant à Clamart

J'ai récemment accepté de diriger le Comité local de Clamart du Parti Radical. Mon ambition est de redonner une voix à tous ceux qui se sentent orphelins d'un vrai parti centriste clamartois, à tous ceux qui, dans l'opposition à la politique du maire actuel, pensent qu'il existe une autre voie plus respectueuse des valeurs humanistes et sociales.

Un Parti Radical indépendant est nécessaire à Clamart. Clamart est une ville tolérante et progressiste où les valeurs démocrates et sociales ont toujours prédominé. Je veux faire de la section du Parti Radical de Clamart un pôle de rassemblement du Centre qui soit suffisamment fort et structuré pour qu'enfin les Radicaux décident seuls sans qu'on leur dicte une marche à suivre.

Le vote du budget 2010 lors de la dernière séance du Conseil municipal a modifié le paysage politique clamartois issu des élections de 2008. Il semble clair aujourd'hui que le Modem de Clamart n'est plus vraiment opposé à la politique du maire. Dont acte. J'appelle donc aujourd'hui tous ceux qui veulent agir pour changer, tous ceux qui pensent qu'il est nécessaire d'avoir un pôle centriste indépendant et opposé à la politique de la majorité municipale, à nous rejoindre.

Depuis le début de cette mandature, je me suis efforcé de répondre aux attentes des Clamartois, de relayer leur parole et leurs inquiétudes au Conseil municipal. Mon combat auprès des habitants menacés d'expropriations par le maire mais aussi des riverains de l'allée de Chevreuse qui dénoncent le manque de concertation de la mairie en témoignent. J'ai critiqué et dénoncé la politique du maire chaque fois qu'elle ne servait pas les intérêts de tous les Clamartois, sans jamais me réfugier dans une opposition de posture dictée par des états-majors de partis.

Vous m'avez confié un mandat. Je suis à votre écoute et je le resterai.

www.gregoireartinian.com – mail : gregoire.artinian@gmail.com

MAJORITÉ

GRUPE SOCIALISTE

FRANÇOISE MORGÈRE

Le Conseil général supprime le Plan d'Aide à la Lecture (PAL)

Le Conseil général des Hauts-de-Seine a récemment décidé de supprimer la subvention de 500 000 € accordée au dispositif Plan d'aide à la Lecture (PAL) sans discussion ni débat. C'est un nouveau coup dur pour les élèves en difficulté : après le projet de suppression des RASED (réseau d'aide spécialisée aux élèves en difficulté) annoncé par le gouvernement l'an passé, le Conseil général, à son tour, met fin au PAL à la rentrée prochaine en le privant de subvention.

C'est inacceptable quand on sait que la maîtrise de la lecture est essentielle pour accéder à l'information et à la connaissance. Depuis vingt ans, ce dispositif mis en place par le Conseil général dans les écoles primaires a aidé avec efficacité des élèves à retrouver l'envie de lire et à aborder l'apprentissage de la lecture autrement. À Clamart, trois groupes PAL accueillent 24 élèves des écoles maternelles et élémentaires du Campus Trivaux-Garenne.

Cette décision intervient juste après la décision du Conseil général de supprimer 900 000 € de subvention à l'Université Paris X-Nanterre, alors que la subvention de 10 millions d'euros au Pôle Léonard de Vinci (Fac Pasqua) est maintenue.

Le Conseil général des Hauts-de-Seine récidive avec le PAL et poursuit une politique éducative élitiste au détriment des élèves qui en ont le plus besoin.

<http://ps-clamart.org>

GRUPE DES VERTS

VANESSA JÉROME, LIONEL WARTELLE

S'engager pour un projet de société loin du matérialisme libéral qui génère injustice et souffrances, c'est ce que vos élu(e)s écologistes au Conseil municipal font chaque jour. Mais sans votre soutien, cet effort est vain car face aux lobbies industriels et au pouvoir de l'argent les inégalités se creusent, l'individualisme règne, les profits s'accroissent et la démocratie perd du terrain.

Il y a urgence à changer de modèle. Alors nous nous battons. Dans cette lutte, l'emploi utile et durable, par la conversion écologique de l'économie, est notre priorité absolue. Mais nous nous battons aussi contre toutes les formes d'inégalités et discriminations sociales et environnementales : contre la « malbouffe », pour une alimentation de qualité, un approvisionnement direct des denrées par une filière biologique régionale, du paysan à la cantine ; pour la solidarité, pour le droit au logement et la lutte contre la précarité ; pour que les nuisances dues à la pollution automobile soient réduites et que soient privilégiés les transports en commun efficaces et accessibles et que la mobilité douce soit une priorité ; pour que les économies d'énergie soient un axe majeur des politiques des collectivités territoriales (communes, agglomérations, départements et régions) comme des politiques européennes. Nous apportons également une attention particulière aux politiques de prévention pour toutes et tous, et en particulier pour les plus démunis(e)s.

C'est ce que nous faisons à Clamart, au quotidien. C'est également ce qu'il faudrait faire ailleurs... Partout, nous pouvons orienter les politiques publiques pour permettre à nos descendants de grandir dans un bassin de vie respectueux de solidarités, d'environnement et de santé. La politique environnementale n'est pas une coquille vide, une façade ou un outil pour gagner des voix. Elle est le moyen d'être en cohérence avec la réalité des enjeux et la réponse que nous, élu(e)s écologistes, apportons aux aspirations légitimes de nos concitoyen(ne)s.
Contact@verts-clamart.fr - [Http://www.verts-clamart.fr](http://www.verts-clamart.fr)

GRUPE DES INDÉPENDANTS

« Ces soi-disant résistants communistes fusillés, morts dans leur lit avant le début de la guerre. » C'est par cette phrase choquante que Monsieur Berger a répondu lors d'une discussion au Conseil municipal du mois dernier portant sur la rue Boulanger (résistant communiste fusillé par les nazis) débaptisée pour devenir la rue des Sapins au Plessis-Robinson.

Soixante ans après la fin de la Seconde Guerre mondiale, l'histoire de la Résistance en France suscite encore débats et controverses. Monsieur Berger fait partie de ceux qui alimentent encore ce débat en n'accordant à la Résistance qu'un rôle subalterne, ignorant au passage que si toutes les forces politiques ont été représentées dans la Résistance, le poids de chacune d'entre elles n'a pas été le même....

Monsieur Berger tente actuellement de minimiser sa phrase en expliquant qu'il voulait parler de la SEULE rue Alexis Martin au Plessis qui avait été débaptisée en 1992 car les historiens avaient prouvé qu'ils n'avaient pas pu participer à la guerre ni même être fusillé par les nazis puisqu'il était mort en 1938. Toutefois les propos tenus lors du Conseil municipal ne laissent guère place au particulier mais font preuve d'une généralité dangereuse voire douteuse et répondait à l'exemple de M. Boulanger, résistant robinsonnais fusillé par les nazis !

Au contraire, la Ville de Clamart est respectueuse des événements importants de l'histoire et donne à ses nouvelles places ou nouveaux bâtiments les noms d'illustres personnages écrivains et poètes engagés, comme Aimé Césaire – qui a même vécu à Clamart – ou Léopold Sédar Senghor, grand défenseur de la démocratie en Afrique. Nous souhaitons rappeler à Monsieur Berger que c'est surtout au quotidien que le souvenir se garde, même si les cérémonies commémoratives ont leur importance.

GRUPE COMMUNISTE

GÉRARD AUBINEAU

M. Berger, responsable local de l'UMP, à bout d'argument

Au dernier Conseil municipal, M. Jean-Didier Berger dépasse les limites acceptables et se rend coupable de deux dérapages verbaux particulièrement graves.

Alors que le Conseil municipal évoquait l'inauguration prochaine de la place Aimé Césaire et le dévoilement d'une plaque en l'honneur du grand poète antillais, M. Jean-Didier Berger s'est opposé à cette décision en arguant que la Mairie ne rendait hommage qu'à des personnalités « socialo-communistes » qui n'avaient rien à voir avec la population de Clamart.

Ces propos inacceptables montrent l'inculture notoire de l'auteur par rapport à l'œuvre d'Aimé Césaire, un des plus grands poètes de langue française qui, en plus, a habité quelque temps au Petit-Clamart. Continuant dans ses dérivés, et alors que le maire de Clamart, Philippe Kaltenbach, venait de dénoncer le fait que la Ville du Plessis-Robinson avait débaptisé des rues au nom de résistants communistes, comme celle de M. Boulanger, résistant communiste fusillé par les nazis, sans oublier le square du 19 Mars 1962.

M. Berger a justifié cette mesure en indiquant que le maire du Plessis n'avait fait que rendre leur nom d'origine à ces rues et que de toutes manières « certains résistants communistes, soi-disant fusillés par les nazis, étaient en réalité morts, avant la guerre, dans leur lit ». Quand on connaît l'importance de la Résistance dans la libération de notre pays et le prix payé, celui du sang, par les résistants dont un grand nombre étaient en effet communistes, on ne peut être qu'indigné par ces propos. On rappellera à M. Berger, que le président de la République lui-même a rendu un hommage à la résistance communiste en honorant par exemple la mémoire de Guy Môquet, jeune résistant de 17 ans fusillé par les nazis.

M. Berger ajoute à l'oubli, le mépris de l'Histoire. Les propos de M. Berger, sont une véritable insulte à Aimé Césaire et aux Antillais et un affront aux résistants, aux communistes résistants et aux anciens combattants. Ces propos inacceptables tenus par M. Berger resteront dans les mémoires des Clamartois et Clamartaises.

Site de la section PCF Clamart : <http://pcfclamart.canalblog.com>
pcf.clamart@wanadoo.fr



Votre contact à : CLAMART
12, Bis rue Paul Vaillant Couturier
TEL : 01 41 46 04 20
clamart@laforet.com

Votre contact à : CHATILLON
46, rue Gabriel Péri
TEL : 01 58 07 09 00
chatillon@laforet.com

AS IMMO - SARL au capital de 30 000€. Carte professionnelle (T n° 92/A/0050) délivrée par la préfecture d'Antony.
Garantie financière : CEGL, 128 rue de la Boétie - 75008 PARIS. - Chaque agence est une entité indépendante.

<p>CLAMART Plein centre dans petite copropriété au calme d'une impasse, 3/4P à rénover entièrement offrant très beau séjour de 29m², cuisine, 2 chbres (3 poss.), SDB avec fenêtr., WC indépendants. Dble expo. E/O. Pkg. Cave. Beaucoup de potentiel. (Ref.: 6519)</p> <p>260 000 €*</p>	<p>CLAMART Coeur de ville, 3P en étage avec ascenseur. Dans une copropriété des années 80 avec parking et cave. Cuisine aménagée. Dble expo. E/O. Proche toutes commodités. (Ref.: 6187)</p> <p>281 000 €*</p>	<p>CLAMART HAUTS DE CLAMART Dans une résidence de 1980, Appartement 4 pièces au 3^{ème} étage avec ascenseur. Séjour avec grand balcon, vue sur jardin, 3 chambres, cuisine aménagée avec loggia. Place de parking en sous-sol, cave. (Ref.: 6489)</p> <p>335 000 €*</p>	<p>CLAMART A 2 pas du centre du capricieux des années 90, 3/4P de 110m² comprenant : entrée, séjour de 32m² sur balcon, cuisine indépendante, 2 grds chbres (3 poss.), SDB, SDE, dressing. Très beaux rangs. 2 caves. Box oblique côté à côté. (Ref.: 6117)</p> <p>483 000 €*</p>
<p>CLAMART HAUTS DE CLAMART Pavillon SP: Séjour double avec cheminée, gde cuisine indépendante aménagée, 3 chbres + bureau. S-sol total avec garage. Beau jardin arrière au calme et sans vis à vis. (Ref.: 6362)</p> <p>490 000 €*</p>	<p>CLAMART Quartier Moulins de Pierre, Maison ancienne entièrement rénovée, prestations de qualité. Séjour, cuisine US équipée et aménagée avec accès sur terrasse bois, 3 chbres, SDE, SDB. Stationnement possible. Très calme. Aucun travaux à prévoir. (Ref.: 6509)</p> <p>695 000 €*</p>	<p>CLAMART Maison contemporaine entièrement rénovée en 2003 édifiée sur 220m² de terrain exposé sud. Grand séjour de 39m², cuisine aménagée équipée avec accès direct sur jardin, 3 chbres (poss. 4), SDB, SDE, garage. Etat impeccable. (Ref.: 6507)</p> <p>745 000 €*</p>	<p>CLAMART PROCHE BOIS belle maison du 19^{ème} non mitoyenne, entièrement restaurée, sur un terrain de 432m². Séjour, SdB 45m² + 17m² de cuisine plein pied sur jardin. 3ch + espace parentale. Expo S / Q, proche centre et écoles. Aucun travaux à prévoir. (Ref.: 6120)</p> <p>1 020 000 €*</p>
<p>CLAMART A 5 mn du centre ville, charmante maison de 1900 sur grand terrain de 440 m², double séjour, 4 chbres, dressing, 2 SDB, S-sol total, garage. Possibilité d'extension, très calme. (Ref.: 6295)</p> <p>730 000 €*</p>	<p>CHATILLON Au dernier étage d'une petite copropriété de 1993, bel appartement de 2P, comprenant : entrée, séjour, chbre avec balcon, cuisine, SDB. Clair et calme. Cave et box. (Ref.: 6400)</p> <p>199 500 €*</p>	<p>CLAMART HAUTS DE CLAMART 4/5P, entièrement rénové, séjour double de 32m², cuisine aménagée, 3 chbres (4 poss.), SDE. Pkg double. Double exposition, cave. Aucun travaux à prévoir. Proche futur tramway. (Ref.: 6396)</p> <p>255 000 €*</p>	<p>CHATILLON Proche Metro, très belle maison des années 30, au calme, sur 198 m² de terrain, comprenant S-sol total avec garage, cave, buanderie, partie aménagée; séjour, SdB avec cheminée, cuisine, 3 chrs dont 1 de 17 m², SDB. A visiter rapidement ! (Ref.: 6491)</p> <p>499 500 €*</p>

* Les prix de vente sont nets, hors frais notariaux, d'enregistrement et de publicité foncière et les loyers sont compris. RCS B 398 597 500

Retrouvez toutes nos annonces sur laforet.com

la vie, la maison, laforêt.

Terrasses en bois - Plages de piscines - Garde corps - Escaliers



Conception et réalisation de terrasse en bois sur tout support

Platelage - Bacs à plantes - Passerelles - Bois au détail - Pare-vue



TERRASSE NATURE

42 chemin des Bezons 91310 MONTHLERY
Tél : 06 72 62 47 91 • Fax : 01 64 49 85 28
m.dorn@architecturedubois.fr



- ✓ MENAGE
- ✓ REPASSAGE
- ✓ JARDINAGE
- ✓ NETTOYAGE

127 bis, avenue Marguerite Renaudin - 92140 CLAMART

☎ 01 46 62 04 73

www.maison-et-services.com



ENTRETIEN
RAMONAGE
INSTALLATION
DÉPANNAGE 7/7
TRAITEMENT D'EAU
SOLAIRE - GÉOTHERMIE

Téléphones :

- en semaine : 01 46 01 51 51
- week-end : 01 46 01 51 55 (DÉPANNAGES)
- Télécopie : 01 46 01 51 59

82, avenue du Général De Gaulle - 92140 Clamart

// Bouger à Clamart

> C'est le Printemps
des poètes
dans les médiathèques !

PAGE 55



SOMMAIRE

[Événement](#) • La Journée des femmes • p.48

[Culture](#) • 3^e temps fort au Théâtre Jean Arp • p.51

[Cinéma](#) • Le Printemps du cinéma • p.53

[Rendez-vous](#) • L'agenda du mois de mars • p.57

[Vie associative](#) • Espaces • p.59



11 représentations du *Barbier de Séville* vous sont
proposées du mardi 16 au samedi 27 mars. PAGE 51

Les Clamartaises à l'honneur pour la Journée des femmes

La journée des femmes fête ses 100 ans en 2010. L'occasion de rendre hommage aux Clamartaises d'exception. Résistantes, artistes, femmes engagées... venez célébrer les femmes à travers deux jours d'information et de fêtes !



• LEXIQUE •

Journée des femmes

La Journée internationale des femmes est célébrée le 8 mars. Elle trouve son origine dans les manifestations de femmes du début du xx^e siècle en Europe et aux États-Unis, pour obtenir de meilleures conditions de travail et le droit de vote. C'est en effet le 8 mars 1910, à Copenhague, qu'une confédération internationale de femmes socialistes a créé cette journée, en vue de servir à la propagande du vote des femmes. La journée a été officialisée par les Nations unies en 1977.

Rencontres au Cinéma Jeanne Moreau

Deux projections se dérouleront au Cinéma Jeanne Moreau le vendredi 5 mars. À 20h, le court-métrage *Jeanine ou mes parents n'ont rien d'exceptionnel* sera diffusé. Réalisé par Sophie Reine, Clamartoise récompensée par le César du meilleur montage de film en 2009, il racontera l'histoire d'une fillette de 10 ans qui ne supporte plus ses parents. À 20h45, le documentaire de Patric Jean, *La Domination masculine*, sera projeté et suivi d'un débat avec Joëlle Wiels, biologiste et directrice de recherche au CNRS, et Evelyne Peyre, paléoanthropologue au CNRS. L'entrée est libre mais la réservation est conseillée (01 41 90 17 02). Une navette desservira le Haut Clamart à 23h30 sur réservation (01 41 23 05 70).

La salle des fêtes s'anime le samedi 6 mars

À partir de 15h, les associations clamartaises tiendront des stands : ARPE, CIDFF, Naître au Sénégal, Solidarité & Loisirs, Cors'acquarella, Association franco-nord africaine des Hauts-de-Seine, Amnesty International, Le Souvenir Français, le centre Flora Tristan, Autour de la Mode, Musique et Scène, CSM Clamart judo-jujitsu.

- Expositions et théâtre

Plusieurs expositions vous seront proposées sur place : des archives sur les illustres Clamartaises du passé, des photos et témoignages de Clamartaises réalisés par la C^{ie} Nébuleuse du Crabe, des costumes de la styliste Kirsten Bech-Morin. Béatrice Szapiro dé-

dicera son livre sur son arrière-grand-père Christian Beck, père de l'auteur Béatrix Beck. La pièce de théâtre de Dario Fo et Franca Rame *Récits de femmes et autres histoires* interrogera la condition de la femme (droit du travail, maternité...).

- Bien-être et détente

Une socio-esthéticienne pourra vous masser et vous apprendre des techniques de relaxation. Des crêpes berbères et du thé à la menthe offerts par l'association franco-nord-africaine des Hauts-de-Seine seront à déguster sur place. Des démonstrations de self-défense seront réalisées par le CSM Clamart judo ju-jitsu. Le club offrira la possibilité au public de s'inscrire à deux cours d'essai gratuits.

SOIRÉE RUSSE À LA SALLE DES FÊTES !

La soirée débutera à 18h30 avec un discours du maire Philippe Kaltenbach. Accompagné de la 1^{re} adjointe, Isabelle Rakoff, il remettra le prix de la Citoyenne clamartoise. Suivront un cocktail préparé par l'association ARPE et un défilé de mode « Femmes du monde », par les associations ARPE, Naître au Sénégal et La Parenthèse. Un grand buffet russe prolongera la soirée (réservation au 01 41 23 05 70 ou journeedelafemme@clamart.fr). La soirée se terminera en danse et en musique. Une navette desservira le Haut Clamart à minuit sur réservation (01 41 23 05 70).



Une journée pour trouver un job d'été

Le samedi 27 mars, la salle Jacky Vauclair accueillera de 11h à 18h les jeunes Clamartois désireux de trouver un emploi pour cet été.

Journées Jobs d'été : à vos marques, prêts... Travaillez ! Les lycéens et les étudiants désireux de se faire un peu d'argent de poche sont nombreux à chercher des petits boulots. Pour aider les jeunes Clamartois à décrocher un travail saisonnier, durant la période estivale, la Ville de Clamart organise une journée « Jobs d'été » le samedi 27 mars de 11h à 18h à la salle Jacky Vauclair, au rez-de-chaussée de l'Hôtel de ville, place Maurice Gunsbourg.

Quel emploi choisir ? Où trouver des annonces ? Comment rédiger son CV et sa lettre de motivation ? Comment préparer son entretien d'embauche ? Quels sont les droits d'un employé ? Autant de questions qui pourront

être abordées lors de cette journée. Les jeunes âgés de plus de 18 ans pourront notamment consulter des offres collectées (+ de 100 sur Clamart et ses environs, + de 2 000 sur l'Île-de-France et + de 1 000 à l'international), obtenir une aide au CV et à la lettre de motivation et préparer un entretien d'embauche grâce au coaching organisé par la jeune entreprise « Reflet Nouveau ». Les offres proposées concerneront différents secteurs d'emploi : animation, tourisme, accueil, administration, vente, restauration, hôtellerie, manutention, entretien... Le pôle « Jobs à l'étranger » proposera des informations sur les jobs et le volontariat à l'étranger avec des offres, des conseils et des adresses utiles.

À SAVOIR

La Mission Locale Intercommunale Archimède sera présente sur cette journée pour vous présenter ses missions et promouvoir le Forum de l'Alternance qui aura lieu à Malakoff le 31 mars prochain.

Plus d'infos : <http://infojeunes-clamart.fr> ou dans les Points Information Jeunesse : 3, avenue René Samuel - 01 46 45 59 86 ou 44, route du Pavé Blanc - 01 46 01 72 52. Mission locale Archimède : 110, rue de la Porte Trivaux - 01 46 01 58 90

Journée jobs d'été

Pour les **18-25 ans** étudiants ou lycéens

Samedi 27 mars 11h/18h

SALLE JACKY VAUCLAIR
Place Maurice Gunsbourg

Offres de jobs - Ateliers CV et lettre de motivation - Conseil relooking
Préparation à l'entretien d'embauche - Espace orientation scolaire et professionnelle

Infos : www.clamart.fr | <http://infojeunes-clamart.fr>
Point Information Jeunesse Centre-ville | Point Information Jeunesse Porte Blanc
Tel. : 01 46 45 59 86 | Tel. : 01 46 01 72 52
pointinfo@clamart.fr | pointinfo@clamart.fr

maire de Clamart

Préparez votre venue !

N'oubliez pas d'amener plusieurs exemplaires de votre CV (ou votre CV sur clé USB). Si vous n'en avez pas ou si celui que vous avez ne vous paraît pas efficace, les Points Information Jeunesse pourront vous apporter une aide concrète dès le 27 mars et poursuivre avec vous lors des « ateliers Jobs Étudiants » qui suivront cette manifestation (plus d'infos en ligne sur <http://infojeunes-clamart.fr>). Prenez également avec vous de quoi noter, afin de pouvoir relever les offres de jobs qui vous intéressent et pensez à garder vos notes dans une pochette prévue à cet effet. Enfin, prévoyez du temps ! Pour consulter les offres proposées mais aussi pour discuter avec les Informateurs Jeunesse présents des possibilités qui s'offrent à vous.

THÉÂTRE JEAN ARP - CLAMART

La précaution inutile ou

le Barbier de Séville



de Beaumarchais

Mise en scène Laurent Hatat

anima motrix

DU
MARDI 16
AU
SAMEDI 27
MARS
2010

RÉSERVATIONS

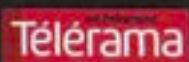
01 41 90 17 02

www.theatrearp.com

Miquel Frac - Darnétour 0 832 68 36 22 10 34 Client www.frac.com

Spectacle créé au Théâtre du Nord à Lille le 20 janvier 2010.

anima motrix est une compagnie associée au Théâtre du Nord. Elle est conventionnée par le Ministère de la Culture (DRAC Nord-Pas de Calais) et le Conseil Régional Nord-Pas de Calais et soutenue par la Ville de Béthune.



mairie de
Clamart

Troisième temps fort de la saison au Théâtre Jean Arp

La compagnie Anima Motrix s'installe pour 11 jours au Théâtre Jean Arp. Dirigé par le metteur en scène Laurent Hatat, la compa-



Théâtre Jean Arp
22, rue Paul Vaillant-Couturier
01 41 90 17 02
www.theatrearp.com

gnie vous propose une version résolument moderne de la comédie de Beaumarchais *Le Barbier de Séville*. Sur fond d'inégalités sociales, de discriminations et de questions sur la situation des femmes, la pièce mêle cynisme et humour pour revisiter ce classique. Venez (re)découvrir cette pièce du mardi 16 au samedi 27 mars (les mardi, mercredi, vendredi et samedi à 20h30, le jeudi à 19h30 et le dimanche à 16h). N'hésitez pas à devenir spectateur relais sur ce spectacle : formez un groupe de 8 personnes et profitez du tarif de 10 € par membre.

Pour prolonger le spectacle :

- Rencontrez l'équipe artistique le jeudi 18 mars après la représentation.
- Assistez au Cabaret de Mounya Boudiaf, le jeudi 25 mars à 21h30, au 1^{er} étage du Théâtre. Avec un répertoire très large mêlant l'opéra, Björk et Aretha Franklin, l'actrice Mounya Boudiaf rendra hommage aux femmes dans différentes langues. Une façon originale d'interroger la condition des femmes et de compléter le spectacle.
- La compagnie Anima Motrix s'expose pour fêter ses 10 ans jusqu'au 27 mars dans le hall du Théâtre.

CENTRE ALBERT CHANOT



L'exposition d'Anne Moser et d'Odile Frachet est à découvrir jusqu'au 14 mars au Centre Albert Chanot. Ces deux femmes peintres mais aussi sculpteurs, y exposeront leurs œuvres de figuration abstraites avant de laisser la place à compter du 20 mars aux toiles de Maxime Coutodier et Magali Léonard. Deux styles différents à apprécier lors du vernissage le samedi 20 mars à 19h. Ne ratez pas le prochain midi de Chanot le mardi 23 mars.

Centre Albert Chanot
33, rue Brissard
01 47 36 05 89
www.centrealbertchanot.com

OFFICE DE TOURISME

Deux expositions se succéderont à l'Office de Tourisme, située au 22 rue Paul Vaillant-Couturier. Du 2 au 13 mars, Claudine Lambert exposera ses travaux d'encadrements de tableaux. Du 16 au 27 mars, la clamartoise Maryse Bechet-Delaplanche exposera ses tableaux (acrylique et aquarelle) et des lampes de bois roulé.

Plus d'infos :
01 46 42 17 95



Parfums d'Arménie : réservez dès maintenant !

La Compagnie Yeraz proposera le vendredi 14 mai à 20h30 au Théâtre Jean Arp une représentation exceptionnelle de *Parfums d'Arménie*. Première création de la compagnie Yeraz (*rêve* en arménien) composée d'artistes de toutes les générations, il s'agit d'une véritable fresque dansée, mêlant tradition et modernité. La danse arménienne y est réappropriée, réinventée, perpétuant ainsi l'héritage d'un art toujours vivant.

À SAVOIR NO(S) LIMITE(S)

Dans un décor en forme de cage et sur un rythme effréné, les six danseurs hip-hop de la compagnie Alexandra N'Possee se confrontent aux limites qui les enferment et les isolent. Dans cette pièce, les limites sont là pour être repoussées ou apprivoisées. Une interprétation virtuose de technique interrogeant l'idée de liberté. À découvrir le samedi 13 mars à 20h30.



Conservatoire
Henri Dutilleux
Place Hunebelle
01 55 95 92 72

EN BREF

CONCERTS DES ÉLÈVES
À L'AUDITORIUM**Concert de contrebasses**

Pour leur audition, les élèves de contrebasse de Clamart accueillent leurs confrères de Malakoff. Le résultat ? Une réunion atypique et surprenante de « grands-mères » (le surnom donné à la contrebasse), un instrument rarement pratiqué et pourtant incontournable dans tous les styles musicaux.

Samedi 13 mars à 15h

**Orchestre symphonique
Sud de Seine**

Les concerts de l'Orchestre symphonique Sud de Seine méritent amplement le succès dont ils sont victimes ! Cette formation bien connue des Clamartois, regroupant certains des meilleurs éléments des 4 conservatoires de la Communauté d'agglomération, donnera durant le reste de la saison, une série de prestations sur l'ensemble du territoire.

Direction : Jean-Yves Altenburger

Mardi 16 mars à 20h30

Orchestre à cordes

Les élèves de violon, d'alto, de violoncelle et de contrebasse s'unissent pour un 1^{er} rendez-vous printanier ! *Bela, Bartok, Dvorak, Rameau, Mozart et Vivaldi*, tels sont les fameux noms donnés à ces orchestres. Venez assister à leur progrès !

Mercredi 24 mars à 20h

Mardi sur scène

Ouverts aux plus motivés des musiciens, comédiens et danseurs, les *Mardis sur Scène* sont l'occasion pour le public de découvrir les prouesses des élèves.

Mardi 30 mars à 20h

Les Forums

Tous les mercredis, de 16h15 à 17h : Forum Clara Schumann et de 19h15 à 20h : Forum Henri Dutilleux.

Histoires de sax

Ce mois-ci, le saxophone se donne en spectacle au Conservatoire ! Ce temps fort authentique s'axe sur l'historique de l'instrument créé par Adolphe Sax, en proposant une série de manifestations aux élèves et au public le 23 et le 27 mars.

Au temps d'Adolphe Sax

Audition des élèves sur le répertoire du XIX^e siècle. Accompagnement piano : Mana Fukui-Wartelle. Mardi 23 mars à 19h.

**Conférence-découverte
d'instruments rares**

Saxophones mezzo-soprano en fa, ténor en ut C-Melody, soprano en ut, *tubax* et *soprillo* sont présentés par Serge Bertocchi, concertiste, professeur au Conservatoire National à Rayonnement Régional d'Amiens. Samedi 27 mars à 14h, salle d'audition.

**Quiz sur le saxophone**

Suivi d'une distribution de lots. Samedi 27 mars à 16h30, salle d'audition.

Concert du quatuor Osmose

Autour d'œuvres phares du répertoire historique pour saxophone (Bizet, Kastner, Singelée, Savari, Mayeur...). Avec la participation de Serge Bertocchi, Valérie Pérez (saxophones), et Matthieu Acar, piano. Samedi 27 mars à 20h30, Auditorium. 10 €

•L'AGENDA DES INSCRIPTIONS CHAM•

CHAM Collège Alain-Fournier :

11 mars : Réunion d'information à 20h au Conservatoire

Jusqu'au 17 mars : Dépôt des dossiers d'inscriptions au Conservatoire ou au Collège

27 mars : Tests d'admission au Conservatoire

CHAM Collège des Petits Ponts

18 mai : Concert de présentation à 20h au Collège

Jusqu'au 22 mai : Dépôt des dossiers d'inscriptions au Conservatoire ou au Collège

29 mai : Tests d'admission au Conservatoire

CHAM École élémentaire Léopold Sédar Senghor :

18 mai : Concert de présentation et dépôt des dossiers à 18h à l'école

5 juin : Tests d'admission à l'école

HIP-HOP EN CHANSON

Syrano est un rappeur français, qui s'est fait remarquer dans la sélection *Découvertes* du Printemps de Bourges 2004. Du chemin a été parcouru depuis, avec toujours cette folle envie de faire avancer le hip-hop, en le mariant aux différents styles qui bercent l'environnement musical du chanteur. Un artiste charismatique, bouillonnant sur scène, à voir d'urgence qu'on soit amateur de rap, de rock ou de chanson. La 1^{re} partie sera assurée par le groupe **Mamienco**. En résidence au Conservatoire, il proposera un melting-pot à la croisée du rock, du jazz et des musiques du monde.



En amont du concert, les élèves d'écriture du Conservatoire ont réarrangé, à la sauce classique, quatre morceaux de Syrano qui seront interprétés par l'Ensemble de Musique de Chambre du Conservatoire. Les élèves ouvriront donc le concert, accompagnés de Syrano lui-même.

Samedi 20 mars à 20h30 - Auditorium - 7/10 €

+NET: Retrouvez tout le programme en détail sur www.clamart.fr



DU 3 AU 9 MARS

• **L'AUTRE DUMAS**

de Safy Nebbou - 1h45 avec Gérard Depardieu, Benoît Poelvoorde, Mélanie Thierry Mer 3 : 20h30 / Jeu 4 : 16h, 20h30 / Ven 5 : 18h / Sam 6 : 16h, 20h30 / Dim 7 : 16h, 20h30 / Mar 9 : 20h30 + Diffusion du court métrage : *Jeanine* de Sophie Reine (17mn)

• **JEANINE OU MES PARENTS N'ONT RIEN D'EXCEPTIONNEL**

de Sophie Reine - 0h17 - avec Léa Druker, Denis Ménochet, Clara Peyreber, Lily Peyreber Ven 5 : 20h + Rencontre

• **LA DOMINATION MASCULINE**

documentaire de Patric Jean 1h43 Ven 5 : 20h45 + Rencontre Sam 6 : 18h30 / Dim 7 : 14h Mar 9 : 18h30

• **LE CONCERT**

(Six nominations aux Césars 2010) de Radu Mihaileanu 2h - avec Mélanie Laurent, François Berléand, Miou-Miou, Mer 3 : 18h15 / Jeu 4 : 18h15 Ven 5 : 15h45 / Dim 7 : 18h

• **CINÉ COMPTINE**

À partir de 3 ans animé par Michèle Baczyński Mer 3 : 14h

• **PLANÈTE 51**

À partir de 6 ans - Film d'animation de Jorge Blanco 1h30 Mer 3 : 16h15 / Jeu 4 : 14h Ven 5 : 14h / Sam 6 : 14h

DU 10 AU 16 MARS

• **THE GHOST-WRITER**

(VO) de Roman Polanski 2h08 avec Ewan McGregor, Pierce Brosnan, Tom Wilkinson Mer 10 : 16h, 18h15 / Jeu 11 : 20h30 / Ven 12 : 14h, 18h30 Sam 13 : 16h, 20h30 / Dim 14 : 14h, 18h15 / Mar 16 : 20h30

• **I LOVE YOU PHILIP MORRIS**

(VO) (Quinzaine des réalisateurs Cannes 2009) de Glenn Ficarra et John Requa - 1h36 - avec Jim Carrey, Ewan McGregor Jeu 11 : 18h30 / Ven 12 : 16h15, 20h45 / Sam 13 : 18h30 / Dim 14 : 16h15, 20h30 / Mar 16 : 18h30 + Diffusion du court métrage : *Gratte-papier* de Guillaume Martinez (8mn)

• **IL VA PLEUVOIR SUR CONAKRY**

de Cheick Fantamady Camara 1h53 - avec Alexandre Ogou, Moussa Keita, Tella Kpomahou Mer 10 : 20h30 + Rencontre

• **LA PRINCESSE ET LA GRENOUILLE**

À partir de 4 ans - Film d'animation de Ron Clements et John Musker - 1h40 Mer 10 : 14h / Sam 13 : 14h

DU 17 AU 23 MARS

• **ENSEMBLE, C'EST TROP**

de Léa Fazer - 1h36 - avec Jocelyn Quivrin, Nathalie Baye, Pierre Arditi Jeu 18 : 20h30 / Ven 19 : 14h, 18h30 / Sam 20 : 20h30 Dim 21 : 16h, 20h30 Mar 23 : 20h30 + Diffusion

du court métrage : *Même en rêve* d'Alice Taylor (7mn)

• **LA TISSEUSE**

(VO) de Wang Quan'an - 1h37 avec Yu Nan, Cheng Zhengwu, Zhao Luhan Mer 17 : 20h30 / Jeu 18 : 18h30 / Ven 19 : 16h, 20h30 Sam 20 : 18h30 / Dim 21 : 18h30 / Mar 23 : 18h30

• **PERCY JACKSON, LE VOLEUR DE FOUDRE**

de Chris Columbus - 1h45 avec Logan Lerman, Brandon T. Jackson, Pierce Brosnan Mer 17 : 16h, 18h30 Sam 20 : 16h / Dim 21 : 14h

• **LA PRINCESSE ET LA GRENOUILLE**

À partir de 4 ans - Film d'animation de Ron Clements et John Musker - 1h40 Mer 17 : 14h / Sam 20 : 14h

DU 24 FÉVRIER AU 30 MARS

• **SOUL KITCHEN**

(VO) (Prix spécial du Jury Venise 2009) - de Fatih Akin 1h39 - avec Adam Bousdoukos, Birol Ünel, Moritz Bleibtreu Mer 24 : 16h, 20h30 / Jeu 25 : 20h30 / Ven 26 : 16h, 18h30 Sam 27 : 16h, 20h30 Dim 28 : 14h, 18h30 Mar 30 : 18h30

• **LIBERTÉ**

(Grand Prix des Amériques) de Tony Gatlif - 1h51 avec Marc Lavoine, Marie-Josée Croze, James Thiérée Mer 24 : 18h15 / Jeu 25 : 18h30 / Ven 26 : 14h, 20h30 Sam 27 : 18h30 / Dim 28 : 16h, 20h30 / Mar 30 : 20h30 +

Diffusion du court métrage : *L'occupant* de Gabriel Le Bomin (14mn)

• **TAMAGOTCHI**

À partir de 3 ans - Film d'animation de Jōji Shimura 1h29 Mer 24 : 14h / Sam 27 : 14h

Cinéma Jeanne Moreau
Théâtre Jean Arp
22, rue Paul Vaillant-Couturier
Tél. : 01 41 90 17 02

Journée des femmes

Dans le cadre des manifestations de la Journée des femmes, la Ville de Clamart vous invite au cinéma le vendredi 5 mars à 20h pour la projection du court métrage de Sophie Reine *Jeanine ou mes parents n'ont rien d'exceptionnel*, suivie d'un échange avec la réalisatrice et le public. Dans la même soirée, sera projeté à 20h45, le documentaire *La Domination masculine* de Patric Jean. Une rencontre avec Joëlle Wiels, biologiste et directrice de recherche au CNRS, et Evelyne Peyre, paléontologue au CNRS, suivra la projection. Entrée libre, réservation conseillée.

Printemps du cinéma

Le Printemps du cinéma revient le dimanche 21 et le mardi 23 mars. La place pour tous les films passe à 3,50 € pour toutes les séances et tous les spectateurs. Profitez-en !
Rencontre

La projection du film *Il va pleuvoir sur Conakry* de Cheick Fantamady Camara le mercredi 10 mars à 20h30, sera suivie d'une rencontre avec le réalisateur. Cette soirée se déroule en partenariat avec le collectif associatif MASI.



MAISON du Sud

MOBILIER CONTEMPORAIN BOIS OU FER FORGÉ,
FAUTEUILS ET CANAPES CUIR OU TISSUS
ECLAIRAGE, DÉCORATION,
ART DE LA TABLE, CADEAUX

10 ANS ça se fête !

Prix anniversaire de folie
sur des centaines de produits :
meubles, éclairage, décoration

Du 1^{er} au 31 mars 2010

93-97, avenue de Verdun - 92130 Issy-les-Moulineaux - Tél. 01 40 95 80 80
Ouvert du mardi au vendredi de 10h30 à 19h00 - le samedi de 10h00 à 19h30
www.maisondusud.fr



Crédit Mutuel Mobile

Abonnez-vous à la simplicité !



Crédit Mutuel Le Petit Clamart
Quartier de la Plaine - 358, avenue du Général de Gaulle
Le Petit Clamart - 92140 Clamart
Tél. : 0 820 09 10 06* - Courriel : 06138@cmidf.creditmutuel.fr

Horaires d'ouverture
Du mardi au vendredi de 10 h à 13 h et de 14 h 30 à 18 h 15
Le samedi de 10 h à 13 h et de 14 h 30 à 17 h 15

Crédit Mutuel Mobile est un service de Téléphonie Mobile proposé par le Crédit Mutuel - N°1 Mobile - 502 421 713 802 - RCS Paris - 13, rue Galvani - 75187 Paris cedex 02

© 2010 CREDIT MUTUEL

INEO
GDF SUEZ
INEO INFRA

Etudie, réalise et maintient toute installation
d'éclairage public et de signalisation Tricolore
INEO accompagne les collectivités locales dans la
modernisation et la gestion de leur éclairage public



165 rue Jean Jaurès - 78130 Les Mureaux Tél : 01 30 91 31 70

 **citéos**
VÔTRE PARTENAIRE

 **MFerraz sa**

ÉCLAIRAGE PUBLIC
SIGNALISATION LUMINEUSE TRICOLEURE
MISE EN VALEUR DU PATRIMOINE
VIDÉO SURVEILLANCE

18 Avenue du Général de Gaulle - 92220 BAGNEUX
Tél. : 01 58 07 92 00



Marina Tsvetaeva, poète au féminin

le Printemps
des Poètes



La Ville de Clamart s'associe chaque année au *Printemps des poètes*. Cette manifestation nationale met en valeur la poésie, pendant deux semaines au mois de mars. Cette année, le thème de l'édition est « couleur femme ».

Le Réseau des médiathèques a choisi de mettre à l'honneur une poétesse qui a séjourné à Clamart : Marina Tsvetaeva. Née à Moscou en 1892, elle est une des plus grandes poétesse russes du XX^e siècle. Elle est l'égale de Maïakovski, Pasternak, Mandelstam ou Akhmatova. Sa poésie est marquée par une manière de percevoir et de vivre, tout à la fois exaltée et profondément pensive. Sa poésie tient du journal intime et de la méditation philosophique, de l'expérimentation sonore et du traité de morale. Comme peu, Marina Tsvetaeva sait nous faire sentir que la poésie est passion, passion pour la langue, désir fou de dire et que la beauté est un geste vital.

Rencontre et lecture autour de Marina Tsvetaeva

Véronique Lossky, professeur de littérature russe à l'université Paris-IV, est spécialiste des poètes russes, notamment de Marina Tsvetaeva. Aleksandra Sviniva est réalisatrice du film *Élégie de Paris. Marina Tsvetaeva*, dont une partie a été tournée à Clamart, où cet auteur a vécu. La rencontre débutera à 15h et sera suivie à 16h d'une lecture d'une heure avec Stéphanie Schwartzbrod, autour de la correspondance de Marina Tsvetaeva. Intitulé *De la montagne et de la fin*, ce montage présentera des lettres d'amour adressées par Marina Tsvetaeva à celui qui fut (peut-être) le grand amour de sa vie.

Samedi 13 mars à partir de 15h à la Médiathèque La Buanderie - Anne Capezzuoli



Ateliers d'écriture poétique

Proposés par la poétesse clamartoise Brigitte Vaultier, pour parents et enfants ainsi que toute personne intéressée par l'écriture... Le fil poétique de ces ateliers sera le printemps. À vos plumes ! De 7 à 77 ans (sur réservation)

Samedi 13 mars à 10h à la Médiathèque La Buanderie - Anne Capezzuoli et mercredi 17 mars à 10h à la Médiathèque François Mitterrand

Comment un livre vient au monde ?

Cette exposition, en lien avec la Fête du livre organisée par les écoles clamartaises, est organisée à partir de l'album *Sous le grand banyan* de Jean-Claude Mourlevat, illustré par Nathalie Novi. Cette exposition vous emmènera dans les coulisses de la création d'un livre : venez découvrir les secrets de sa fabrication. Comment est-il né dans la tête de ses créateurs ? Comment est-il imprimé et relié ? Dès 6 ans.

Du 5 au 31 mars à la Médiathèque François Mitterrand

Retrouvez le programme complet sur Internet : <http://www.printempsdespoetes.com>

- Médiathèque François Mitterrand : 01 46 01 71 30
- Médiathèque La Buanderie - Anne Capezzuoli : 01 55 95 01 80
- Bibliothèque de La Fourche : 01 41 46 05 93
- Bibliothèque du Jardin Parisien : 01 40 83 88 73

EN BREF

LE PANIER À HISTOIRES SE DÉPLACE...

... d'une bibliothèque à l'autre. Les bibliothécaires vous proposent des histoires pour le plaisir des tout-petits. Ce mois-ci, découvrez des histoires très poétiques. Sur réservation.

- Pour les 2 à 5 ans - mercredi 10 mars à 10h30 à la Bibliothèque La Fourche et mercredi 31 mars à 10h30 à la Médiathèque François Mitterrand
- Dès 5 ans - mercredi 24 mars à 10h30 à la Médiathèque La Buanderie - Anne Capezzuoli

LIRE ENSEMBLE

Groupe de lecture sur les écrivains irlandais
Mardi 9 mars à 14h30 à la Médiathèque La Buanderie - Anne Capezzuoli

CONFÉRENCE SUR LES ÉTRUSQUES

Cette conférence organisée par le Club Amitiés et Culture, sera animée par Jean-Paul Thuillier, professeur et directeur du département des Sciences de l'Antiquité à l'ENS Paris. Vendredi 19 mars à 14h30 à la Médiathèque La Buanderie - Anne Capezzuoli.

DES MOTS... DES ÉCHOS

Pour découvrir un livre, une BD, un CD ou faire découvrir un film et une pièce de théâtre. Avec les bibliothécaires, venez partager vos coups de cœur et vos coups de griffe !
Mercredi 17 mars à 17h30 à la Médiathèque François Mitterrand.



Les certificateurs associés
DIAGNOSTICS IMMOBILIERS

E.D.I.

Expertises et Diagnostics en Immobilier

www.e-d-i.fr

Tous diagnostics immobiliers

Expert en rénovation énergétique
(Éco-prêt PTZ, crédit d'impôt)

203 avenue Jean Jaurès - 92140 CLAMART
Tél : 01 41 90 67 85 • Fax : 01 41 90 94 26



Vous souhaitez recevoir
des informations, des explications,

**Accompagnements
Individualisés à Domicile**

proposent ses services à toute la famille
(ménage, repassage, aide aux personnes âgées...)

**vous souhaitez nous rencontrer,
vous avez besoin d'aide au quotidien...**

www.accompagnement-personnes.com

Agrément qualité N°100909/F/092/Q/047

Du lundi au vendredi
de 8h30 à 18h30
et sur rendez-vous :

13, rue Camille Desmoulins
92441 Issy-les-Moulineaux

Tél. 01 58 04 25 89
Fax : 01 58 04 23 00

contact@accompagnement-personnes.com



• Mécanique • Carrosserie • Pare-Brise (toutes assurances)

• Pneus : remise de 20, 25 & 30% (suivant marques)

• Service personnalisé • Entreprise Artisan

• VENTE : NEUF & OCCASION AU PRIX

CONCESSIONNAIRE AVEC LE SERVICE EN PLUS !

GARAGE CONDORCET AGENT PEUGEOT Jean Pierre & Alexandre GIGLIO

3 rue Condorcet • 92140 CLAMART (à 5mn de la Gare - Bus 189)

Tél : 01 45 29 19 83 Fax : 01 40 95 15 80

mail : garage-condorcet@wanadoo.fr



PEUGEOT

ENTREPRISE GÉNÉRALE DE PEINTURE

s.a.r.l. CHIARUZZI
Bastien VENEL

18, rue Plessis Piquet
92140 CLAMART
Tél. : 01.47.85.03.09

ENTREPRISE
QUALIFIÉE



Fax : 02.38.95.89.05

Email : sarichiaruzzi@orange.fr

POMPES FUNÈRES GÉNÉRALES

Déléataire Officiel de la Ville de CLAMART

24^h/24^h



7j/7

01.46.42.00.24 - DEVIS GRATUIT

MONUMENTS - CAVEAU - FLEURS

PRÉVOYANCE FUNÉRAIRE

N° habilitation : 08 92A 04

6, av. Jean-Jaurès (face au commissariat) 92140 CLAMART

Tél : 01 46 42 00 24 - Fax : 01 46 42 77 57

+ NET Retrouvez l'agenda complet sur www.clamart.fr

TOUT LE MOIS DE MARS

DU MARDI 2 MARS AU SAMEDI 13 MARS

Exposition d'encadrement de **Claudine Lambert** - Office de Tourisme (p. 51)

VENDREDI 5 MARS

- Projection du court métrage *Jeanine, ou mes parents n'ont rien d'exceptionnel* de Sophie Reine - Cinéma Jeanne Moreau à 20h (p. 48)
- Projection du documentaire *La Domination masculine de Patric Jean*, suivie d'un débat - Cinéma Jeanne Moreau à 20h45 (p. 48)

DU VENDREDI 5 MARS AU MERCREDI 31 MARS

Exposition *Comment un livre vient au monde ?* Médiathèque François Mitterrand (p. 55)

SAMEDI 6 MARS
Animations dans le cadre de la **Journée des femmes** (expositions, théâtre, relaxation, démonstrations de sports) - Salle des fêtes Hunebelle à partir de 15h (p. 48)
Soirée russe
Salle des fêtes Hunebelle à 18h30 (p. 48)

Journée internationale des femmes

les Clamartaises à l'honneur
Destins, portraits et parcours

vendredi 5
samedi 6
mars
2010

MARDI 9 MARS

Groupe de lecture sur les écrivains irlandais Médiathèque La Buanderie à 14h30 (p. 55)

MERCREDI 10 MARS
Rencontre autour du film *Il va pleuvoir sur Conakry* Cinéma Jeanne Moreau à 20h30 (p. 53)



renart | 11 | 12 | 13 | 14 | 15 | 16 | 17 | 18 | 19 | 20 | 21 | 22 | 23 | 24 | 25 | 26 | 27 | 28 | 29 | 30 | 31

SAMEDI 13 MARS

- Concert de contrebasses Conservatoire Henri Dutilleux à 15h (p. 52)
- **Printemps des Poètes** : Rencontre autour de Marina Tsvetaeva - Médiathèque La Buanderie à 15h (p. 55)
- Spectacle de danse hip-hop *No(s) Limite(s)* Théâtre Jean Arp à 20h30 (p. 51)

DIMANCHE 14 MARS

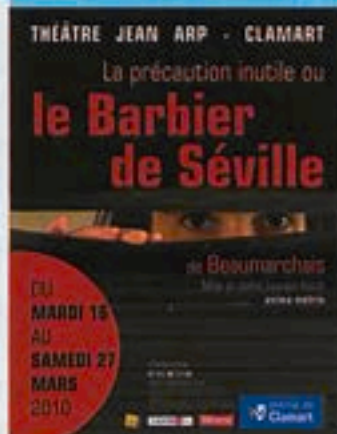
1^{er} tour des élections régionales

MARDI 16 MARS

- Concert de l'Orchestre symphonique Sud de Seine Conservatoire Henri Dutilleux à 20h30 (p. 52)

**DU MARDI 16 MARS
AU SAMEDI 27 MARS**
Exposition de tableaux de Maryse Bechet-Delaplanche Office de Tourisme (p. 51)

Représentations de la pièce *La précaution inutile ou le Barbier de Séville* Théâtre Jean Arp (p. 51)



MERCREDI 17 MARS

Des mots... Des échos Médiathèque François Mitterrand à 17h30 (p. 55)

SAMEDI 20 MARS

- Vernissage de l'exposition de **Maxime Coutodier et de Magali Léonard** Centre Albert Chanot à 19h (p. 51)
- Concert de **Syrano (1^{re} partie Mamienco)** Conservatoire Henri Dutilleux à 20h30 (p. 52)

DIMANCHE 21 MARS

2^e tour des élections régionales

DU DIMANCHE 21 AU MARDI 23 MARS

Printemps du Cinéma à Jeanne Moreau (p. 53)

MARDI 23 MARS

- **Midi de Chanot** Centre Albert Chanot de 12h à 14h (p. 51)
- **Au temps d'Adolphe Sax** Conservatoire Henri Dutilleux à 19h (p. 52)

MERCREDI 24 MARS

Concert des orchestres à cordes - Conservatoire Henri Dutilleux à 20h (p. 52)

VENDREDI 26 MARS

Soirée Chorales au profit d'Haïti - Salle des fêtes Hunebelle à 20h30 (p. 39)

SAMEDI 27 MARS

- **Journée Histoires de sax** Conservatoire Henri Dutilleux de 14h à 21h (p. 52)



- **Journée Jobs d'été** Salle Jacky Vaclair de 11h à 18h (p. 49)

CLAMART (92)

RÉSIDENCE PRINCESSE
3/7 rue Princesse
9 place Hunebelle



Une situation privilégiée au cœur de Clamart entre bois et centre ville.

A VENDRE

APPARTEMENTS
du studio au 5 Pièces
libres et occupés

Répartis dans 3 petits immeubles construits en 2002.

Espace de vente
Vistes sur rendez-vous
3/7 rue Princesse - Clamart (92)

BNP Paribas Immobilier Résidentiel, Transaction et Confort est une société du Groupe BNP Paribas (Art. 4.1 de la loi n° 2013-5 du 22/05/2013, soumise par action simplifiée au capital de 2 840 000 € - 329 087 020 - RCS Paris 0383 544 9852 - Carte Transactions n° 710004 - Préfecture de Police de Paris Garantie Financière de 100 000 € - (0) Assurance 05, voir La Rubric 15000

BNP PARIBAS IMMOBILIER

0 810 508 508
www.logement.bnpparibas.fr



Aux Thermes d'Helen
Soin du visage - Soin du corps
Épilation - Faux ongles

-50% SUR LES PRODUITS MINCEUR

GUINOT
INSTITUT - PARIS

18 route du Pavé-Blanc - 92140 - CLAMART
(Ouvert du mardi au samedi)
Tél. 01 46 32 21 01

Sur présentation de ce coupon. Offre valable jusqu'au 31/03/2010



SUSHISHOP

Livraison gratuite au
0826 826 826

WWW.SUSHISHOP.FR

1, rue André Chénier
(Métro Mairie d'Issy)
92130 Issy-les-Mix

Ouvert 7j/7
de 11h00 à 14h30
et de 18h00 à 23h00

Zones de livraison :
Issy les Moulineaux
Clamart, Vanves



Optic 2000

2^{ème} PAIRE
pour 1€ de plus
POUR TOUS
même en progressifs solaires

OPTIQUE COLIN
30 avenue Jean JAURES
Rue Piétonne
(Parking Déprés, 1 heure gratuite)
92140 CLAMART
• Tél : 01 46 42 03 30 •

* Pour l'achat d'une monture et 2 verres correcteurs, pour un prix « à 150 € » en verres antireflets et 250 € en verres progressifs, vous bénéficiez simultanément pour 1€ de plus d'une 2^{ème} paire constituée d'une monture à choisir dans la collection "2^{ème} paire", et de 2 verres organiques standard (non traités, non amincis, non durcis, non traités antireflet), solaires ou blancs, de même correction que la 1^{ère} paire. Vous pouvez demander à personnaliser la 2^{ème} paire par suppléments payants, après établissement d'un devis. Offre valable du 01/01/2009 au 31/12/2010. Non cumulable avec d'autres offres. Photo non contractuelle.

PÔLE DE SANTÉ DU PLATEAU

CLINIQUE DU PLATEAU
Soins de suite polyvalents et hémato-cancérologie
Médecine
Soins palliatifs
Clinique de jour (endoscopies)
Radiologie
Explorations ophtalmologiques
Exploration du sommeil
Kinésithérapie avec balnéothérapie

CLAMART - MEUDON
www.poledesanteduplateau.com

CLINIQUE DE MEUDON
Chirurgie en hospitalisation ou en clinique de jour
Maternité
Urgence 24h/24
Médecine
Cancérologie
Chimiothérapie ambulatoire
Soins palliatifs
Radiologie Scanner



5/9 rue des Carnets - 92140 CLAMART
Tel : 01 46 30 21 35

3/5 av de Villacoublay - 92360 MEUDON LA FORÊT
Tel : 01 41 28 10 00



L'association Espaces : allier solidarité et environnement

Depuis plus de quinze ans, l'association *Espaces* œuvre pour la valorisation des espaces naturels et permet à des travailleurs en situation de précarité d'envisager leur retour à l'emploi.

Créée en 1994 à Meudon dans le contexte de la désindustrialisation des bords de Seine, l'association *Espaces* s'est d'emblée fixé un double objectif : créer une dynamique d'économie sociale et solidaire et développer de nouvelles pratiques de gestion de l'environnement en milieu urbain, notamment en matière de mise en valeur des espaces naturels ou d'information et de sensibilisation des habitants.

Quand crise économique et crise écologique se rejoignent

En effet, le départ des grandes industries présentes depuis des décennies sur les bords de la Seine,

à l'image des usines Renault sur l'île Seguin, a profondément marqué le paysage urbain. Friches industrielles et population ouvrière au chômage, le Val de Seine a payé un lourd tribut. Pour faire face à cela, un petit groupe d'habitants décide de créer une association qui allierait écologie et social ; une association d'insertion par les métiers de la nature qui appliquerait une gestion différenciée des espaces naturels urbains. *Espaces* était née !

Aujourd'hui, l'association compte 300 adhérents et emploie 116 personnes en contrats d'insertion sur 14 chantiers repartis dans les communes du Val de Seine, à Paris et bien sûr, à Clamart.

Ouvert à tous, le Jardin solidaire situé rue Danton, est entretenu par des jardiniers en contrat d'insertion.



Une association bien implantée dans la vie clamartoise

À Clamart, le travail de l'association est bien visible grâce aux trois pigeonniers installés dans le quartier de la Plaine, à Trivaux et au parc de la Maison Blanche. Contrairement aux idées reçues, le but de ces pigeonniers est de contrôler la population des volatiles, souvent source de nuisances, en limitant le nombre de lieux de nidifications et donc le bruit et la prolifération des déjections. Les pigeonniers de Clamart permettent également de réduire la population des bisets en permettant un contrôle des naissances.

C'est sans doute le Jardin solidaire de la rue Danton qui permet de mieux comprendre le travail d'*Espaces*. Créé en septembre 2004, le jardin est aménagé et entretenu par quatre jardiniers en contrat d'insertion, bénéficiant d'une formation. Le Jardin solidaire est un espace de rencontre et de partage entre les salariés de l'association, les professionnels de l'action sociale, les associations et les Clamartois. En effet, le jardin est ouvert à tous. On peut y venir pour prendre des conseils en horticulture ou simplement pour aller à la rencontre d'autrui, car le but de ce jardin est aussi de renforcer le lien social et de lutter contre l'exclusion. Dans cet esprit est organisé tous les étés à la fin du mois de juin, un grand repas solidaire. L'association organise également de nombreux ateliers pédagogiques pour les enfants des écoles et centres de loisirs de Clamart ainsi que les *Rendez-vous de l'inf'eau* pour sensibiliser les plus jeunes aux questions liées à la gestion de l'eau.

À SAVOIR

L'association participe aux nombreuses manifestations organisées par la Ville (Semaine bleue, Semaine de l'environnement, Forum des associations) et participera au Concours national des jardins potagers.

Le prochain *Rendez-vous de l'inf'eau* se tiendra le dimanche 14 mars au Jardin solidaire de Clamart de 10h à 17h, sur le thème « L'eau au jardin, journée mondiale de l'eau ».

■ Plus d'infos : www.association-espaces.org - 01 55 64 13 40 de 8h à 17h du lundi au vendredi



EN BREF

SOLIDARITÉ & LOISIRS

Randonnées du mardi

16 mars : Paris d'est en ouest (20 km)

30 mars : Rambouillet - Le Perray (25 km)

Arts et divertissements

- Samedi 13 mars au Théâtre du Châtelet *De Mille Feux*.

Violons et violoncelles pour interpréter Schumann, Brahms et Beethoven.

- Mardi 16 mars au Casino d'Enghien-les-Bains. *Trois valses* d'Oscar Strauss.

- Jeudi 18 mars à partir de 14h à la salle des Fêtes Hunebelle.

Bal de la mi-carême avec goûter en collaboration avec le CCAS.

Venez costumés et masqués

pour danser au rythme des musiques d'Alex et Martine.

- Samedi 27 mars à la Salle Pleyel, *Éclats*. Le ténor Dmytro Popov interprétera les airs de célèbres opéras.

Patrimoine

- Jeudi 11 mars : De la Cité épiscopale de Meaux au riche patrimoine historique de Jouarre, sans oublier la spécialité fromagère du Brie, une journée originale où l'art, l'histoire et les traditions se rencontrent. Déjeuner dans un restaurant de charme.

- Mercredi 14 avril : Visite du Musée de la vie romantique à Paris avec une conférencière.

Voyage

Lundi 5 mars : Projection des photos du voyage « Douces Îles Créoles ».

Plus d'infos : permanences le lundi de 14h à 16h à la Maison des associations - 15/17, avenue J.-B. Clément - 06 30 93 27 02 solidariteloisirs@hotmail.com www.solidariteloisirs.asso.fr



Partez à la découverte de Lüneburg



Dans le cadre du 35^e anniversaire de jumelage avec Lüneburg, le comité de jumelage organise un voyage en Allemagne du 12 au 16 mai (week-end de l'Ascension). Inscrivez-vous dès maintenant, le nombre de places est limité !

Plus d'infos : 22 rue Paul Vaillant-Couturier
01 46 42 17 95 - comite.de.jumelage@free.fr

Des ateliers créatifs à dévorer

L'Université populaire clamartoise (UPC) a lancé à la rentrée des ateliers culinaires créatifs. Il s'agit de stages de démonstration ou de pratique culinaires pour adolescents et pour adultes, animés au CSC de la Fourche, 216 avenue Jean Jaurès, de 9h15 à 12h45.



- Macarons : samedi 27 mars. 30 € + 5 € d'adhésion

- Pâtes de fruits : samedi 13 mars. 29 € + 5 € d'adhésion

- Chocolats : samedi 3 avril, de 9h à 13h. 39 € + 5 € d'adhésion

Plus d'infos : UPC.secretariat@gmail.com - www.up-clamart.net

La passion des timbres



L'Amicale philatélique de Clamart s'emploie à promouvoir la philatélie. Au cours de réunions se déroulant les 2^e et 4^e dimanches de chaque mois de 10h à 12h au CSC Jean Mermoz, vous trouverez des vignettes de France et du monde entier. Vous aurez la possibilité d'échanger vos timbres en double avec d'autres membres. 1 kg de timbres est vendu au profit du tiers monde à 0,08 €/pièce. Des conseils sont prodigués aux néophytes et une bibliothèque est à la disposition des membres.

Plus d'infos : CSC Jean Mermoz
28 rue Gabriel Péri - 01 55 95 80 55

Clamart historique

La Société des Amis de Clamart organise une projection commentée sur le thème « Au hasard des rues en direction de la colline des Galvents ». La réunion se tiendra le samedi 20 mars à 14h30 à la Maison des Sports (salle bleue) face à l'Auditorium.

Plus d'infos : 01 75 32 00 07
jullemier.gisele@sfr.fr



Sorties naturalistes

L'association Clamart Nature vous invite à participer à des sorties botaniques et ornithologiques dans le Bois de Clamart et les forêts proches (jumelles recommandées). Le mercredi 24 mars, venez parcourir le Bois de Verrières.

Rendez-vous à 8h30 au carrefour de l'Obélisque.

Plus d'infos : Pierre Lesueur - 01 46 42 94 77



Dédicaces de Monique Bouvet

Monique Bouvet organise deux séances de dédicace le samedi 13 mars de 11h30 à 15h30 puis à partir de 19h, au restaurant L'Ardoise, 23 rue Pierre et Marie Curie. Elle y présentera son ouvrage *Cette lumière qui me guide*, paru aux Éditions Bénévent. Ce

livre est une autobiographie abordant ses souvenirs d'enfant pendant la guerre, la découverte de ses dons artistiques et de voyance (rêve prémonitoires, don de soigner) qui ont guidé sa vie.

Plus d'infos :
01 41 08 04 04



7 bouffe des Flamainopeunis? C'est pas Soirée espagnole autour du flamenco



L'association Arte Vivo vous propose de plonger dans la culture espagnole avec une nouvelle soirée spectacle « Flamenco & bar tapas ». Le samedi 20 mars à 20h30 au CSC du Pavé Blanc, venez découvrir une troupe reconnue dans le monde du flamenco, représentative

d'une nouvelle génération d'artistes. Ouverture du bar dès 19h.

■ Tarifs : 15 € - 12 € adhérents et tarifs réduits.

Prévente : 12 € (01 40 93 51 55).

Sur place : 15 € (dans la limite des places disponibles).



Trois pièces de Labiche à découvrir

Le Théâtre des Rochers propose trois pièces en un acte d'Eugène Labiche, mises en scène par Martine Elbin. Satirique et moderne, l'œuvre d'Eugène Labiche mêle quiproquos, humour et rebondissements, le tout servi par la verve comique de ses dialogues. *La Perle de la Canebière*, *Mon Isménie* et *La Fille bien gardée* vous proposeront du rire, du rire et encore du rire, servie par la troupe du Théâtre des Rochers, au 13 rue des Rochers, les 26 et 27 mars, 9 et 10 avril à 21h, les 28 mars et 11 avril à 16h et le 7 avril à 20h30.

■ Réservations : Office de tourisme - 22 rue Paul Vaillant-Couturier 01 46 42 17 95 - www.theatrederochers.org - 11 €

Groupe 10 et + : 7 € - les 26 et 27 mars, 3 places pour le prix de 2.

Cultivez-vous à l'italienne



L'association franco-italienne Alessandro Manzoni propose une **conférence sur la Toscane** le jeudi 11 mars à 20h à la Maison des Associations, 15/17 avenue J.-B. Clément, autour de deux sites naturels spectaculaires : Carrare et ses carrières de marbre ainsi que la région de la Maremma.

Truffaut intitulé *L'Enfant sauvé*, le jeudi 25 mars à 20h à la Maison des associations. La soirée sera animée par Mario Serenellini, journaliste cinéophile averti et sera ponctuée d'extraits des *400 Coups* et de *l'Argent de poche*.

■ Plus d'infos : 06 80 65 03 42

Le vendredi 19 mars à 20h15, venez au théâtre découvrir le *Mystère bouffe* de Dario Fo, à la Comédie-Française. Un mystère à la façon médiévale, revu et corrigé par le Prix Nobel de littérature 1997, réputé pour ses positions subversives. 33 € - Réservations au 06 80 65 03 42.

Le ciné-club proposera sa 2^e soirée sur la jeunesse avec un documentaire sur François



La générosité des Clamartois encore au rendez-vous

Les Clamartois ont été généreux lors de la Journée Mondiale des Lépreux des 30 et 31 janvier. Les sommes recueillies par les 50 quêteurs de la Fondation Raoul Follereau et de l'Ordre de Malte permettront la guérison définitive de 270 lépreux. Les associations remercient chaleureusement les Clamartois pour leur participation !

EN BREF

SOIRÉE DE SOLIDARITÉ

L'association Peuples solidaires-GTMC vous invite à une soirée solidaire et festive le samedi 27 mars à 19h30 à l'Espace St Jo' (54, rue du Moulin de Pierres). Au programme : repas exotique, tombola, saynètes... Les fonds financent les projets de développement menés par l'association au Burkina-Faso (Moulourou) et au Mali (Kidal). 15 €.

■ Inscriptions : 01 46 44 73 59 cgleizes@wanadoo.fr

EXPOSITION DE CÉRAMIQUE

Le Lavoir propose une exposition céramique intitulée *Natures mortes* du 12 au 28 mars, avec les œuvres de Marit Kathriner, Stéphane Lesourt, Marie Rancillac et Hélène Soète.

■ Plus d'infos : 3 rue de Bièvres - <http://lavoirceramique.free.fr> 01 46 45 88 78

CLAMART ACCUEIL

Activité Scrabble

Tous les vendredis de 14h30 à 16h à la Maison des associations, venez jouer avec les mots. Au hasard des lettres tirées, chacun trouve son mot à dire !

Pour les adhérents :

Clamart Accueil propose le spectacle *Shen Yun* (danse et musique chinoises au Palais des Congrès, le 25 avril), un concert (musique classique à la Fondation Dosne-Thiers, le 9 mai) et deux visites (Musée des Arts forains de Paris le 9 mars et Château d'Ecouen le 18 mars). Inscriptions aux permanences.

Randonnée

Le dimanche 14 mars, venez marcher dans l'Essonne du Château de Courances à Milly-la-Forêt. Départ à 8h30 de la place du Garde.

■ Plus d'infos :

<http://www.clamartaccueil.org>
clamartaccueil@clamartaccueil.org
Permanences : mardi, jeudi et samedi de 10h à 12h - Maison des associations - 15/17 avenue J.-B. Clément - 01 41 33 96 43 - mardi et jeudi de 10h à 12h - CSC du Pavé Blanc - 44 route du Pavé Blanc - 01 46 01 71 54



EN BREF

PLONGEZ DANS L'UNIVERS DE LA MODE !

Au mois de mars, La Petite Bibliothèque Ronde poursuit son voyage dans l'univers de la mode et des costumes. Les ateliers de l'artiste plasticienne Teryl Euvremet, le spectacle des enfants et la rencontre avec une costumière clôtureront cette balade sur le fil.

Ateliers créatifs de Teryl Euvremet « Si c'était moi... »

Dernière ligne droite ! Les bottes de 7 lieues ou la robe de Cendrillon... Venez fabriquer l'habit dans lequel vous souhaitez vous glisser ! Ne ratez pas le spectacle du **dimanche 28 mars à 15h** : les enfants présenteront leurs créations et raconteront des histoires. Les samedis 13, 20 et 27 mars de 14h30 à 16h. Dès 8 ans sur inscription.

Le Rendez-vous des petits bouts

Les enfants de 0 à 3 ans et leurs parents sont conviés à écouter comptines et jeux de doigts, découvrir des livres et passer un moment de douceur en famille. Dimanche 7 mars à 15h30.

La Journée mondiale du conte

La Petite Bibliothèque Ronde donne rendez-vous aux conteurs de tous les horizons pour célébrer ensemble cette journée exceptionnelle ! **Samedi 20 mars à 15h**. Tout public. La rencontre avec la costumière sera l'occasion pour la bibliothèque de vous présenter ses plus beaux livres sur les costumes.

Plus d'infos : Cité de la Plaine - 14 rue de Champagne 01 41 36 04 30 www.lapetitebibliothequeronde.com - mardi et jeudi de 16h30 à 18h, mercredi et samedi de 10h à 12h30 et de 14h30 à 17h, dimanche de 14h30 à 17h.

Le monde a faim : que faire ?



Le CCFD-Terre Solidaire est la 1^{re} ONG française d'aide au développement. Il soutient chaque année près de 500 projets de développement menés avec des partenaires locaux des pays du Sud. En France, son action vise à sensibiliser l'opinion publique à la nécessaire solidarité entre les pays du Nord et les pays du Sud.

Dans ce cadre, l'équipe locale du CCFD-Terre Solidaire de Clamart-Châtillon organise une soirée-débat avec Philippe Chalmin, professeur à l'université Paris Dauphine, historien et économiste, spécialiste du marché des matières premières. Cette soirée se déroulera le **mardi 16 mars à 20h30**, au 12 rue du Guet. Entrée libre.

Plus d'infos : 01 46 38 91 17

Fest-noz à Clamart !

Comme le printemps, le Fest-noz organisé par l'Amicale bretonne de Clamart est de retour ! Venez danser le **samedi 27 mars à la salle des fêtes Hunebelle de 20h à 1h**, au son de la musique des groupes suivants : Loened Fall spécialement venu de Bretagne, Kafé Koefet, un trio fidèle à Clamart, les Gallochants, spécialistes du chant gallo, et le Bagad Pariz Ti Ar Vretoned, de renommée internationale.

Pour ceux qui ne souhaitent pas danser, le cercle celtique de Boulogne assurera dès 19h une prestation dansée. Que l'on soit spectateur ou danseur, il sera possible de se restaurer sur place puisque les bénévoles de l'Amicale bretonne de Clamart confectionneront des crêpes et des galettes. 6/8 €.

Plus d'infos : 01 46 42 47 94 www.chez.com/bretonsclamart

Vide-greniers du quartier Gare

Participez au vide-greniers du quartier Gare le dimanche 28 mars de 8h30 à 18h30. Les inscriptions se déroulent le samedi 13 mars de 8h30 à 12h pour les Clamartois (6 € le mètre linéaire) et de 15h à 17h30 pour les autres communes (8 €) à la mairie annexe, 216 avenue Jean Jaurès.

Plus d'infos : 06 74 82 67 13

Free-party à la paroisse

Venez découvrir la nouvelle comédie en musique de Sébastien Thévenard, auteur de la comédie satirique *Têtes de turc électorales*, mise en scène par Hervé Cohen. Alors que l'église de Pontmorin menace de s'effondrer sous



le poids des années, Henri, le maire du village, décide d'en interdire l'accès aux paroissiens. Le Père François, impuissant face à cette tragédie, rencontre alors deux jeunes à la recherche d'un lieu pour organiser une free-party. Et si le salut de son église dépendait de ces teufeurs totalement déjantés ?

Les vendredis 12 et 19 mars et samedis 13 et 20 mars à 20h30. Les dimanches 14 et 21 mars à 17h30 à l'espace St Jo', 54 rue du Moulin de Pierre. 7/10 €.

Plus d'infos : seb.thevenard@laposte.net

2^e Bourse des collectionneurs radio et audio

Encouragée par le succès de la 1^{re} manifestation qui avait rassemblé près de 1 500 visiteurs, l'Association des collectionneurs clamartois organise le dimanche 7 mars de 9h à 18h à la salle des fêtes Hunebelle la 2^e Bourse des collectionneurs radio et audio. Radios TSF, phonographes, appareils hi-fi vintage vous seront proposés par une soixantaine d'exposants. Des démonstrations sont prévues. Entrée libre.

Plus d'infos : 06 64 49 61 98

www.delabellepoqueauxanneesfolles.com



Mars à l'Autrement Bon

Dîner-concert à 19h30 :

- Piano-bar avec Benoît Cervelli : jeudi 4 mars
- Jazz avec les groupes *Jazz O Gadz* et *MP2* : vendredi 5 mars
- Rock avec le groupe *Indigo* : samedi 6 mars
- Orchestre vocal d'Antony, dirigé par Irène Doria : mardi 9 mars
- Jazz et rock avec le groupe *Funky Town* du Conservatoire, dirigé par Jean François Matthieu : jeudi 11 mars
- Jazz latino avec le groupe *JAF* : vendredi 12 mars
- Groupe de musiciens espagnols. Réservation indispensable au 06 29 49 88 37 : mercredi 31 mars

Bal tango

Bal avec initiation au tango argentin de 16h à 17h. Entrée de 5 €, donnant droit à une boisson sans alcool : dimanche 14 mars.

Bar solidaire

Une chanteuse, une danseuse et un pianiste dans un spectacle original *Des Mots en Corps*. Un hommage contemporain à Barbara, Prévert et Brel. Avec toujours le salon de thé à petits prix, accessible à tous : dimanche 7 mars à 17h.

Le bar-restaurant est ouvert tous les soirs du mardi au samedi à partir de 19h, au 1^{er} étage du Théâtre Jean Arp.

Plus d'infos : www.lautrementbon.fr
06 29 49 88 37



Deux expositions de Clamartois à découvrir



Ursula Groszek Wroblewski sera l'invitée d'honneur au Salon d'aquarelle à Fresnes (94). Elle présentera ses œuvres récentes de 16 au 21 mars au 16 rue Maurice Ténine, du mardi 16 au vendredi 19 mars de 15h à 19h, samedi 20 mars de 14h à 19h et dimanche 21 mars de 14h à 18h.

Plus d'infos : 01 46 32 29 20
jan.wroblewski@free.fr

Michel Thériault crée une œuvre originale, variée et lumineuse qui emprunte de multiples sentiers entre la figuration libre et l'art abstrait. Il exploite une grande variété de support et de matériaux, rendant ses créations tout à fait singulières. Il vous présente du 15 mars au 5 mai quelques-unes de ses peintures et sculptures au salon de thé « Les Petites Faimis ».

Plus d'infos : 21 rue Lazare Carnot - 01 41 08 08 94.



Bourse aux vêtements d'été

L'association générale des familles (AGF) organise une bourse aux vêtements d'été à la salle paroissiale du 12 rue du Guet. Le dépôt est réservé aux adhérents (lundi 22 mars de 10h à 12h et de 14h à 18h, mardi 23 mars de 14h à 20h). Les ventes se dérouleront le mercredi 24 mars de 16h à 19h et le jeudi 25 mars de 10h à 12h et de 14h à 20h. La restitution des invendus se déroulera les vendredi 26 et samedi 27 mars.

Plus d'infos : 01 41 33 96 45
01 41 08 88 10

EN BREF

FÊTEZ LE PRINTEMPS DES POÈTES !

Les ateliers *Désir d'écrire* (Dominique Lesseur) et *Plaisir d'écrire* (Bernadette Billars-Grassias) fêtent les femmes, pour le Printemps des poètes, dont le thème cette année est Couleur femme. Avec la conteuse Odile Martine et l'association *Musidora*, ils vous convient le samedi 20 mars de 16h à 18h à la Médiathèque François Mitterrand. Des ateliers d'écriture poétique se dérouleront de 14h à 14h45 sur réservation.

Plus d'infos : 01 46 42 94 77

LE DÉFI DU DÉVELOPPEMENT DURABLE

Les Rencontres de Saint-Jo organisent une soirée-débat le vendredi 26 mars à 20h45 à l'Espace St Jo' autour du défi du développement durable. Quel avenir inventer pour y faire face ? À quels changements devons-nous consentir pour affronter nos contraintes naturelles, le réchauffement climatique et la crise écologique ? Bernard Perret, socio-économiste, chroniqueur au *Journal La Croix* et auteur de nombreux livres dont *Le Capitalisme est-il durable ?*, donnera son point de vue sur ces questions. Quelques invités interviendront avant la tenue d'un débat avec le public.

Plus d'infos : www.rencontresdesaintjo.com
01 46 42 17 59

BELOTE DE LA FNACA

Prochaine séance de belote les samedis 27 mars et 24 avril à la Maison des sports (salle bleue), place Hunebelle. Inscriptions à partir de 17h30. Début du concours : 18h.

•ERRATUM•

Contrairement à ce qui est mentionné dans le dernier journal, l'association de parents d'élèves PEEP n'assure pas de permanences. Vous pouvez joindre l'association à peepclamart@yahoo.fr.

Profitez de 4 offres privilège !



La 2^{ème} PIZZA au choix
1€* pour
une pizza
achetée

* Offre valable jusqu'au 31/12/2010 dans le restaurant Del Arte de Clamart, pour deux personnes prenant ensemble leur repas, en service à table, hors menus, sur remise du coupon au moment de la commande, non cumulable avec toute autre promotion en cours de validité.



La 2^{ème} PASTA au choix
1€* pour
une pasta
achetée

* Offre valable jusqu'au 31/12/2010 dans le restaurant Del Arte de Clamart, pour deux personnes prenant ensemble leur repas, en service à table, hors menus, sur remise du coupon au moment de la commande, non cumulable avec toute autre promotion en cours de validité.



Le Menu ANGELO
OFFERT
pour un plat adulte acheté

* Offre valable jusqu'au 31/12/2010 dans le restaurant Del Arte de Clamart, en service à table uniquement, sur remise du coupon au moment de la commande. Cette offre est valable pour l'achat d'un menu adulte, d'une pizza, d'une pasta, d'un risotto, d'une grande salade, d'un carpaccio, d'une viande sur d'un plat cuisiné. Aucune autre remise ne peut être faite sur le plat adulte.



-20%*
de remise
sur votre addition
(hors menus)

* Offre valable jusqu'au 31/12/2010 dans le restaurant Del Arte de Clamart, en service à table uniquement, hors menus, sur remise du coupon au moment de la commande. Elle est non cumulable avec toute autre promotion en cours de validité.



Restaurant Del Arte
C.C. des Hauts de Clamart
356 avenue du Général de Gaulle - 92140 Clamart
01.45.37.12.01 (Parking Gratuit) - OUVERT 7J/7

Toutes mes envies d'Italie.

Comment bénéficier de la Carte améthyste ?



La Carte améthyste permet de voyager gratuitement en Ile-de-France, sur les réseaux de la RATP et de la SNCF. Elle est valable 12 mois à compter du mois d'émission et peut être renouvelée chaque année. La Carte améthyste est délivrée par le Conseil général des Hauts-de-Seine. La demande s'effectue auprès du CCAS et des Mairies annexes.

1 QUELLES SONT LES CONDITIONS ?

Le demandeur doit résider dans les Hauts-de-Seine depuis plus de 6 mois et répondre à l'une des conditions suivantes :

- être âgé de 60 ans et + et être en retraite anticipée pour inaptitude au travail ou être âgé de 65 ans et + et être non imposable ou imposé sous le plafond défini par le Conseil général (610 € pour une personne seule et 763 € pour un couple). Cette catégorie est soumise au paiement d'une participation qui varie en fonction de l'imposition ;
- être titulaire du diplôme de mère médaillée de la famille française et être âgée de 60 ans et + ;
- être titulaire de la carte d'ancien déporté ou interné de la guerre 1939-1945 ;

- être titulaire de la carte du combattant délivrée par l'Office national des anciens combattants et victimes de guerre et être âgé de 65 ans et + ;

- être titulaire d'un brevet de veuve de guerre ou de la carte de veuve d'ancien combattant ou de déporté ou d'interné, ou de la carte de réfractaire au STO, délivrées par l'Office national des anciens combattants et victimes de guerre, et être âgé de 65 ans et +.

La Carte améthyste peut être donnée aux personnes handicapées, aux allocataires de l'AAH et aux titulaires de la carte d'invalidité (>= 80 %).

2 COMMENT FAIRE LA DEMANDE ?

Pour faire une 1^{re} demande ou renouveler votre Carte améthyste, présentez-vous au CCAS ou en Mairie annexe. Selon votre cas, plusieurs documents vous seront demandés (taxe d'habitation, document officiel à l'adresse et au nom du demandeur, carte d'identité, passeport ou carte de résident, cartes d'ancien combattant...). Le CCAS ou la Mairie annexe vous fera remplir et signer le formulaire de demande. Il transmettra la demande au Conseil général qui vous expédiera directement la Carte, en cas d'accord.

• A SAVOIR •

CCAS - 55, avenue Jean Jaurès - 01 41 23 05 70.
Ouverture du lundi au jeudi de 8h30 à 12h et de 13h30 à 18h, le vendredi de 8h30 à 12h.

Mairie annexe du Pavé Blanc - 5 rue d'Auvergne - 01 41 36 06 65
Mairie annexe de la Fourche - 216 avenue Jean Jaurès - 01 41 46 05 90

Comment voter par procuration ?



Vous ne serez pas dans votre lieu de résidence les 14 ou 21 mars 2010 pour les élections régionales mais comme tout bon citoyen, vous avez envie de voter ? N'hésitez pas à voter par procuration ! Cette procédure permet de se faire représenter au bureau de vote le jour du scrutin par un autre électeur (le mandataire) auquel vous donnez autorisation de voter en votre lieu et place.

dans les commissariats, brigades de gendarmerie et tribunaux. Vous devez vous munir d'une pièce d'identité (carte d'identité ou passeport). Vous remplirez alors un formulaire où seront précisées des informations sur la personne à qui vous allez donner procuration (nom de famille, nom d'usage, prénom, adresse, date et lieu de naissance).

3 QUAND ÉTABLIR UNE PROCURATION ?

Les procurations peuvent être établies pour un seul tour ou pour les deux tours, à tout moment (jusqu'à la veille du scrutin) mais évitez de vous y prendre à la dernière minute !

Les électeurs peuvent faire établir une procuration dans le ressort de leur lieu de résidence et également de leur lieu de travail. La présence personnelle de l'électeur est obligatoire. En revanche, celle du mandataire n'est pas nécessaire. Le mandataire doit quant à lui, être inscrit sur les listes électorales dans la même commune (mais pas obligatoirement dans le même bureau de vote) que son mandant. Il ne peut disposer que d'une procuration.

1 QUI PEUT VOTER PAR PROCURATION ?

Peuvent exercer leur droit de vote par procuration :

- les électeurs que des motifs professionnels, familiaux ou de santé retiennent éloignés de la commune où ils sont inscrits ;
- les électeurs dans l'impossibilité physique de se déplacer ;
- les électeurs qui sont en vacances ;
- les électeurs placés en détention provisoire purgeant une peine n'entraînant pas une incapacité électorale.

2 COMMENT FAIRE UNE PROCURATION ?

Les procurations doivent être établies par l'électeur qui en fait la demande

• A SAVOIR •

Commissariat de police - 1, avenue Jean Jaurès - 01 41 46 13 00
Tribunal d'Instance - 34, rue Antoine Fratacci, 92170 Vanves - 01 41 90 11 11



PETITES ANNONCES

OFFRES

- 1 Recherche personne quartier mairie pour récupérer mon fils après l'école maternelle et le garder chez elle. À partir de septembre. 06 60 54 15 26
- 2 Baby-sitting : 17h30 - 19h, 4 j/semaine, 9 € de l'heure. Il s'agit d'allier chercher Antonin, 2 ans, à la crèche Renaudin, puis Alexandre, 6 ans, à l'école des Rochers, les ramener chez eux (près de l'école). Et attendre le retour des parents. 06 83 08 86 52
- 3 Recherche un copain ou une copine de 2 ans en septembre pour une garde partagée à leur domicile uniquement. Cette garde se fera à plein temps tous les jours sauf le mercredi de 9h à 19h. 06 17 60 44 94
- 4 Recherche pour début avril une famille pour une garde partagée (5 j/semaine 8h30 - 18h30/19h) avec Edgar qui aura alors 4 mois, Clamart centre. Recrutement d'une nounou en cours. 06 10 59 10 52
- 5 Recherche jeune femme ou femme sérieuse, sortie de l'école des Rochers de 16h30 jusqu'à 19h30, le lundi, mardi, jeudi et vendredi. Possible à partir de 18h certains jours. Domicile à 7 mn. à pied. 06 59 43 63 79
- 6 Famille recherche personne sérieuse pouvant aller chercher occasionnellement notre aînée à l'école Sédar Senghor et la petite dernière à la crèche Trivaux à partir de m-mars. 06 19 77 60 01
- 7 Recherche personne aimant les animaux pour s'occuper d'un petit chien pendant 30 mn le midi en semaine. Quartier Galvents-Corby. 06 89 40 77 15
- 8 Recherche personne sérieuse pour emploi à temps complet (140 heures/mois) pour gardes d'enfants (6 ans et 13 ans) plus entretien de la maison. 06 19 78 29 57
- 9 Famille recherche pour la garde de son enfant âgé de 10 mois, une assistante maternelle agréée ou toute autre personne ayant une expérience avec les enfants. Proposition d'une garde de deux ou trois jours par semaine. 06 59 19 92 37
- 10 Cherche personne pour aller chercher mes 2 enfants (jumeaux fille/garçon de 8 ans) à 18h à l'école La Fontaine et les garder 1 h à mon domicile (quartier

du Soleil Levant) tous les jours (sauf le mercredi et le week-end). 06 61 54 80 31

11 Famille cherche une personne pour la garde de 2 enfants (13 et 6 ans) soit pour les sorties d'école + le mercredi soit pour le lundi, mardi, jeudi, vendredi de 12h à 19h30 et le mercredi de 9h à 14h. Quartier de la Mairie. 06 11 72 75 96

DEMANDES

- 1 Dame efficace donne cours de français, anglais, CM2, 6^e, 5^e, le mercredi et samedi + vacances scolaires de février/mars et vacances de Pâques. Prix raisonnable. 06 99 58 69 53
- 2 Je peux garder vos animaux de quelques jours à un mois ou les promener. Je suis en pavillon entouré de murs. J'ai 60 ans et suis calme et attentive. A bientôt pour vous rencontrer. 01 46 42 74 79
- 3 Vous souhaitez vous mettre ou remettre au piano ? Je suis là pour vous aider avec une méthode adaptée à votre niveau. Vous ferez le reste. Pour me joindre : 01 55 64 84 11
- 4 Jeune dame cherche des heures de ménage, repassage et baby-sitting. 06 61 71 35 55
- 5 Auxiliaire de vie sociale à Clamart, je cherche une colocation chez une personne âgée, en échange de divers services et d'une présence le soir. 06 03 02 64 81
- 6 Cherche quelques heures de ménage ou de la garde d'enfants. 06 13 35 01 25
- 7 Dame âgée de 50 ans, ancienne surveillante de cantine et auxiliaire de vie. Cherche à garder enfant à votre domicile toute la journée avec référence. 06 35 52 91 37
- 8 Femme sérieuse, d'une grande expérience recherche quelques heures de ménage, ou repassage. 06 74 10 76 15
- 9 Garde occasionnelle (quelques heures ou quelques jours) d'enfants à mon domicile. Quartier mairie. 06 60 54 15 26
- 10 Assistante maternelle agréée disponible rapidement. Recherche un enfant à garder 4 à 5 jours par

semaine. Non fumeuse, pas d'animaux. 06 28 02 48 83

11 Étudiante en classe prépa BCPST, bac S mention TB propose pendant vacances scolaires cours de maths, physique, chimie, SVT tous niveaux jusqu'à 2^{ème} ainsi que 1^{ère} et Terminale ES, L. Possibilité stage de remise à niveau / perfectionnement 17 € de l'heure. 06 74 90 70 60

12 Jeanne, 18 ans, adore les enfants, et les animaux. Alors n'hésitez pas à me contacter si vous avez besoin d'une nounou ! Je suis disponible au 06 75 14 82 47

13 Lycéen de 15 ans disponible (secteur gare/mairie) pour soutien scolaire ou aide aux devoirs dans toutes les matières, à des élèves en primaire ou au collège. Bulletins scolaires à disposition. 06 69 72 07 67

14 Jeune étudiante avec expérience dans la garde d'enfant. Disponible pour les vacances de février. 06 46 21 87 38

15 Cours d'espagnol et d'anglais. Espagnole native et bilingue en anglais, licenciée universitaire, donne des cours aux enfants, adolescents et adultes, tous niveaux : grammaire et conversation ; aide aux examens 06 79 34 38 54

16 Maman de trois enfants de 6 ans, 5 ans, et 3 ans scolarisés, cherche à garder un petit bout chou chez moi (disponible tous les jours) 01 46 31 65 21

17 Recherche enfants à garder après les cours et pendant les vacances. 06 05 04 94 21

18 Jeune maman qui cherche à garder des enfants chez elle en compagnie de ses deux enfants de deux ans et trois mois ou aller les chercher après l'école (quartier Plaine et Garenne) et les garder à mon domicile jusqu'à votre retour du travail. 06 35 43 34 10

19 Couturière professionnelle, propose des retouches de tous types (ourlets, rideaux, costumes, etc.) et cours d'initiation à la couture pour débutants ou confirmés. 06 60 98 06 32.

20 Jeune diplômé niveau bac+3, Option Génie énergétique. Donne des cours de soutien de primaire, 6^e, 5^e, 4^e, 3^e. Cours de

maths, français, anglais, physique 06 23 51 17 64

21 Assistante maternelle agréée PMI dispose de deux places pour septembre, 5 jours par semaine. Habite sur le Haut Clamart. 01 46 32 44 04

22 Cours d'anglais du CM1 à la terminale, classes prépa et adultes (inclus bilan / plan de progression etc.) par professeur en lycée (F - Expérience d'1 an aux USA - licence d'anglais / diplôme de l'École Supérieure de Commerce de Paris). Cours intensifs vacances scolaires (préparation au Baccalauréat, au Brevet).

Soutien scolaire : cours d'allemand, espagnol, français et maths possibles du primaire au collège. 01 46 45 23 07

VENDRE

1 Mezzanine en hêtre bon état général, avec escalier et bureau intégré montage et transport à la charge de l'acheteur prix neuf : 400 € vendus à 230 €. Anorak René derby blanc doublé écossais - bon état - 50 €, veste matelassée rouge col four. 01 40 93 09 67

2 Cuisinière SHOLTES vitrocéramique quatre plaques (3 radiants, 1 halogène, four à chaleur tournante, accessoires). Acheté 1 000 € en 2000, bon état général, fonctionne parfaitement. Prix : 180 € à débattre. 06 86 71 61 31

3 Vends chambre fille couleur parme modèle Berlingot de Fly : armoire, chiffonnier, chevet, lit, bureau, étagère - 380 €. 06 27 47 65 93

4 Fauteuil neuf 45 € bord en bois et assise en coton vendu 35 € (photos sur demande). 06 60 54 15 26

5 Combinaison de ski taille 38, mauve et grise. Vendue 90 € (photos sur demande). 06 60 54 15 26

6 Hakama noir AIKIKAI pour 1m70 vendu 65 €. 2 kimonos blancs pour judo ou aikido 15 €, 27 € les 2. 06 60 54 15 26

7 1 table basse vernie, en bois exotique. 80x80x34 cm. Son prix : 70 €, à débattre 06 65 58 18 84

Parution dans la limite des places disponibles (pour Clamart Infos) et durant 1 mois (sur le site)

Service gratuit réservé aux Clamartois. Sont interdites les annonces immobilières, professionnelles, de rencontres ou douteuses. Les annonces d'offres ou de demandes d'emploi seront publiées en priorité.

Pour envoyer votre annonce
 • courrier ou fax (01 46 62 37 62) - à adresser au service communication
 • formulaire disponible sur www.clamart.fr

IMPÉRATIF
 indiquer coordonnées sur Clamart et téléphone

PHARMACIES DE GARDE

- DIMANCHE 7 MARS**
 Pharmacie HOTTIN – 8, rue Paul Vaillant-Couturier – 01 46 42 05 85
- DIMANCHE 14 MARS**
 Pharmacie ARIGON – 57, avenue Jean Jaurès – 01 46 42 02 87
- DIMANCHE 21 MARS**
 Pharmacie PELLETIER – 1, rue Paul Andriillon – 01 46 31 66 30
- DIMANCHE 28 MARS**
 Pharmacie CORIAT – 6, route du Pavé Blanc – 01 46 31 12 81

Les pharmacies de garde sont ouvertes le dimanche mais également le lundi matin.

GARDES MÉDICALES D'URGENCE

DANS TOUS LES CAS, APPELEZ LE 15. Vous serez ensuite dirigé vers la maison de garde intercommunale, SOS 92 ou autre selon l'urgence de la situation.

- MAISON DE GARDE INTERCOMMUNALE :**
 10, boulevard des Frères-Vigouroux à Clamart :
 ATTENTION, accueil des patients sur place uniquement après appel du 15.
 Horaires : tous les jours de 20h à minuit, dimanches et jours fériés de 9h à minuit. Deux médecins des communes de Bagneux, Châtillon, Clamart, Fontenay-aux-Roses, Le Plessis-Robinson, Malakoff, Meudon, Montrouge ou Vanves, participant au fonctionnement de ce lieu de garde, vous prendront en charge et en informeront votre médecin traitant. Les urgences dentaires sont également assurées.
- SOS 92 - GARDES ET URGENCES MÉDICALES À DOMICILE :**
 Association départementale de permanence de soins :
 médecins conventionnés 24 h/24, 7 j/7, visites à domicile.
- AUTRES NUMÉROS D'URGENCE :**
 Police secours : 17 - Pompiers : 18

MENUS DES ÉCOLES

DU 1 ^{er} AU 5 MARS	DU 8 AU 12 MARS	DU 15 AU 19 MARS	DU 22 AU 26 MARS
LUNDI	<ul style="list-style-type: none"> • Saucisson (ou œuf dur) • Filet de cabillaud sauce aux herbes • Torsades • Yaourt brassé nature et sucre • Fruit 	<ul style="list-style-type: none"> • Œuf dur mayonnaise • Pot au feu • Yaourt nature et sucre • Fruit 	<ul style="list-style-type: none"> • Radis beurre • Bœuf bourguignon • Chou fleur gratiné • Yaourt nature bio et confiture • Biscuit
MARDI	<ul style="list-style-type: none"> • Radis beurre • Sauté de veau marenngo • Flageolets au jus • Edam predec • Crème dessert caramel 	<ul style="list-style-type: none"> • Salade mûlée aux croûtons • Brochette de poisson • Riz sauce tomate • Emmental predec • Crème dessert caramel 	<ul style="list-style-type: none"> • Taboulé • Merguez • Petits pois à la française • Torte de Savoie • Fruit
MERCREDI	<ul style="list-style-type: none"> • Potage • Omelette au fromage • Poêlée champêtre (riz/ champignons/ courgettes/ tomates) • Petit suisse au chocolat • Fruit 	<ul style="list-style-type: none"> • Potage • Cuisse de poulet au jus • Poêlée rustique • Camembert • Fruit 	<ul style="list-style-type: none"> • Sardines/citron • Galette jambon/fromage (ou crêpe au fromage) • Salade verte • Fromage blanc nature et sucre • Fruit
JEUDI	<ul style="list-style-type: none"> • Taboulé • Rôti de porc au jus • Brocolis braisés • Fromage blanc vanille • Fruit 	<ul style="list-style-type: none"> • Concombre vinaigrette - Pain • Filet de colin sauce citron • Galette poireau/PDT • Fromage blanc vanille seau • Compote 	<ul style="list-style-type: none"> • Salade tomate/betterave • Médailon de merlu sauce estragon • Torsades • Saint Bricet • Mousse au chocolat
 VENDREDI	<ul style="list-style-type: none"> • Salade d'endives • Hachis parmentier • Brie • Compote 	<ul style="list-style-type: none"> • Salade de pâtes • Emincé de porc sauce au miel (ou omelette) • Carottes persillées • Chevretonne • Fruit 	<ul style="list-style-type: none"> • Salade coleslaw • Colombo de dinde • Bouillabaisse • Petit suisse aux fruits Gervais • Pomme cuite au caramel



FAITES ENTENDRE
VOTRE VOIX

les dimanches
14 & 21 mars

votez !



Élections
régionales



mairie de
Clamart