

# Clamart INFOS

N°94  
DÉCEMBRE  
2010

le magazine de la ville et de ses habitant-e-s • [www.clamart.fr](http://www.clamart.fr)

CLAMART SUR GLACE PAGE 10

INSCRIPTION SUR LES LISTES ÉLECTORALES DANS LES QUARTIERS PAGE 25

LES MARIONNETTES SOUS LES FEUX DE LA RAMPE AU THÉÂTRE JEAN ARP PAGE 40



mairie de  
**Clamart**



**JOYEUSES FÊTES**

marchés

patinoire

luge

illuminations

animations



# 1 // Agir pour Clamart



- À la une • Clamart fête Noël • p.10
- Focus • Une fiscalité stable • p.16
- Actualités • Rappel sur les préinscriptions • p.18
- Éco-ville • Déneigement des trottoirs • p.23
- Citoyenneté • Inscriptions sur les listes électorales dans votre quartier • p.25

# 2 // Vous faites Clamart



- Initiatives • Ateliers sur le droit du travail • p.28
- Sports • Les bons résultats des tennismen clamartois • p.31
- Carnet • Noces de diamant de M. et Mme Macé • p.32
- Nos aînés • Ateliers manuels et jeux vidéo • p.33
- Mémoire • Histoire de la communauté arménienne • p.35
- Tribune • Libre expression • p.36

# 3 // Bouger à Clamart



- Événement • L'art de la marionnette en scène • p.40
- Théâtre • Tarzan in the Garden • p.41
- Cinéma • Rencontre à l'issue du film *Ce n'est qu'un début* • p.42
- Conservatoire • Concert symphonique • p.43
- Médiathèques • Contes et spectacles pour enfants • p.43
- Rendez-vous • L'agenda du mois de décembre • p.45
- Vie associative • Les Restos ont du cœur • p.47

CLAMART INFOS • DÉCEMBRE 2010 • N°94 • le magazine de la ville et de ses habitant-e-s • N° ISSN : 1241-6487

• Directeur de la publication : Philippe Kaltenbach, Maire de Clamart • Directrice de la Communication : Christine Delsol • Rédactrice en chef : Cécile Bouché • Comité de rédaction : Yasmine Grandi, Nathalie Puthod Jaubert et services municipaux • Pigiste : Laetitia Delouche • Iconographie : Laurence Louvet, Anja Simonet, Antonio Pedalino et autres auteurs • Conception : Maya Carrasco • Mise en pages et infographie : Scoop Communication • Graphisme et infographie : Élise Guignot et Christine Laurent • Impression : Réveil de la Marne • Imprimé sur papier provenant de forêts éco-gérées, avec des encres végétales • Publicité : Micro 5, Thierry Cohen au 06 25 23 65 66 • Distribution : ISA PLUS • Consultez le site de votre ville : www.clamart.fr • Courriel : webmaster@clamart.fr



Cette année encore, le Maire, Philippe Kaltenbach, aura l'occasion de croiser le Père Noël sur les marchés de Clamart.



## Clamart en fête

**E**n cette fin d'année, le cœur de Clamart va de nouveau battre au rythme des fêtes. Dans tous nos quartiers, nous allons partager ensemble des moments conviviaux et chaleureux. Dès le vendredi 3 décembre, notre ville s'illuminera avec les traditionnelles décorations et notre Marché de Noël s'installera en centre-ville le temps d'un week-end, avec pour thème le Moyen Âge. Je sais que nos commerçants sauront de nouveau se montrer créatifs pour nous réserver le meilleur accueil dans leurs boutiques et sur les marchés.

La Ville va organiser de nombreuses animations pour ce temps fort de l'année. Sur la place de la Mairie, récemment rénovée, une patinoire en synthétique de 160 m<sup>2</sup>, plus écologique qu'un équipement classique, sera ouverte à tous. Dans le Haut Clamart, sur la place Aimé Césaire, inaugurée il y a peu, c'est une piste de luge, dotée aussi d'un revêtement en synthétique, qui offrira à nos enfants de joyeux moments de glisse.

Cette période de fêtes doit aussi être placée sous le signe de la solidarité. Nos associations seront encore mobilisées auprès des personnes fragilisées et comptent sur votre soutien financier ou bénévole. Je suis fier de la collecte de vêtements réalisée par les habitants dans le quartier Gare et des goûters du cœur organisés par les « Restaurants du cœur » et le service Jeunesse au Pavé Blanc.

À l'occasion de mes visites et réunions annuelles de quartier, j'ai pu échanger avec les habitants et leur présenter nos projets pour la ville. Je suis très attaché à ces rencontres qui me permettent, comme chaque année depuis dix ans, de dialoguer avec les Clamartois. Je constate que leur inquiétude grandit devant la précarité qui touche durablement de plus en plus de Français. Malgré les promesses du Gouvernement, nos concitoyens constatent malheureusement que les difficultés demeurent.

À Clamart, je veux que notre ville reste dynamique et continue, grâce à une gestion responsable, de porter d'ambitieux projets. Je veux que la politique que nous menons bénéficie à tous, sans distinction de revenus. Je veux que nous nous employions à préserver et à embellir encore notre cadre de vie. Ces efforts viennent d'ailleurs d'être récemment distingués par l'attribution d'une deuxième fleur à notre ville. Ils vont se poursuivre pour que chacun trouve sa place et puisse s'épanouir à Clamart.

Joyeuses fêtes à toutes et à tous,

**Philippe KALTENBACH,**  
Votre Maire et Vice-Président du Conseil Régional



DU 5 NOVEMBRE AU 4 DÉCEMBRE

### > FESTIVAL TURBULENCES

Pour sa deuxième édition, le Festival Turbulences a mis les femmes à l'honneur. Cet événement culturel itinérant a mis en lumière les femmes artistes au gré des lieux de culture clamartois : le théâtre Jean Arp, le centre d'arts plastiques Albert Chanut, les médiathèques et le conservatoire ont tous ouvert leur porte aux talents féminins.



L'exposition « Photographie(s) de femmes », au centre d'arts plastiques Albert Chanut, s'est mise au diapason du Festival Turbulences. Le Maire, Philippe Kaltenbach, et son adjointe à la Culture, Dominique Pivin, ont assisté au vernissage de cette exposition de photographies féminines, éclectiques et parfois fantaisistes.

C'est avec l'exposition de l'artiste madrilène Inès Lopez Sanchez Mathély que s'est ouvert le Festival Turbulences, à la médiathèque François Mitterrand. Les élues Isabelle Rakoff, Dominique Pivin, Juana Altamirano et Françoise Morgère ont contribué à tisser des liens symboliques entre femmes par quelques morceaux de tissus entremêlés.



VENDREDI 5 NOVEMBRE



«Turbulences», c'était aussi du théâtre : mise en scène par Magali Lérés, la pièce de Shakespeare *Roméo et Juliette* a séduit le public par son interprétation audacieuse

### CLAM'ARENA : FÊTE DU JEU VIDÉO

Le premier festival de jeux vidéo à Clamart a fait un carton plein ! Pendant deux jours, une cinquantaine d'amateurs ont participé à un gigantesque tournoi en réseau, par équipes de cinq. Les visiteurs ont pu s'essayer à la Wii, la console qui fait bouger, ou encore à des simulations de course de voiture et à des jeux d'arcade.



DU 29 AU 31 OCTOBRE



## > LA SEMAINE DE LA SOLIDARITÉ INTERNATIONALE

Du 13 au 20 novembre, Clamart a fêté la Semaine de la Solidarité Internationale. Dégustation de produits du commerce équitable, conférences, expositions et spectacles de danses et musiques du monde : le partage et la rencontre étaient les maîtres mots de cette semaine ouverte sur le monde.



Samedi 20 novembre, la soirée de clôture a offert aux participants un grand moment d'échanges festifs : sur scène, les danseurs de l'association ACCESS et les jeunes filles de l'association ARPE ont offert une belle démonstration de danses africaines, avant de laisser place au groupe de musiciens sénégalais. Le Maire, Philippe Kaltenbach, accompagnée de son adjointe au Jumelage et à la Coopération décentralisée, Françoise Morgère, a salué les acteurs associatifs qui éveillent les consciences à la solidarité internationale.



Le lancement de la Semaine de la Solidarité Internationale a eu lieu cette année au marché du Troisy, autour d'un stand de dégustation de produits issus du commerce équitable, proposé par Artisans du Monde.

## > HOMMAGE AUX VICTIMES DU GÉNOCIDE ARMÉNIEN

Lundi 1<sup>er</sup> novembre, les représentants de la communauté arménienne de Clamart étaient réunis autour de Georges Kehyayan et Gérard Aubineau, adjoints au Maire, pour célébrer la mémoire des un million deux cent mille Arméniens disparus lors du Génocide de 1915. La cérémonie a eu lieu au Khatchkar, près de l'hôpital Percy.





# 30 jours à Clamart

DU 10 NOVEMBRE AU 3 DÉCEMBRE

## VISITES ET RÉUNIONS DU MAIRE DANS LES QUARTIERS

Durant tout le mois de novembre et début décembre, le Maire de Clamart, Philippe Kaltenbach, et son équipe se sont rendus dans les sept quartiers de la ville, pour faire un point précis des besoins et des projets, d'urbanisme notamment, pour chacun d'entre eux.



Les visites de quartier, comme ici à la Gare, ont été l'occasion pour le Maire de prendre connaissance sur le terrain des évolutions nécessaires en termes de voirie, stationnement et autres besoins exprimés par les riverains.



Lors des réunions de quartiers, comme ici au quartier Centre, les habitants ont pu découvrir la maquette de la nouvelle piscine, qui sera construite au Jardin Parisien.



La réunion du quartier Trivaux Garenne 3F, organisée à la maison de quartier du Petit Clamart, a réuni de nombreux habitants soucieux de se tenir informés et de poser les questions qui concernent directement la vie de leur quartier.



SAMEDI 20 ET DIMANCHE 21 NOVEMBRE

## > LES CHEFS CUISTOTS FONT LEUR MARCHÉ

Sur les marchés du Troisy et de la Fourche, André Signoret, ancien chef du Crillon, et Marcel Fraudet, ancien chef de la famille royale d'Angleterre, ont fait une démonstration de haute cuisine aux Clamartois venus faire leurs courses. Un spectacle à se lécher les babines... La fanfare ambulante, quant à elle, était constituée de faux cuisiniers déguisés, mais de vrais musiciens !



SAMEDI 6 NOVEMBRE



## > CARNET DE VOYAGE : LE JUDO AU JAPON

Le Maire, Philippe Kaltenbach, a reçu le groupe de huit judokas clamartois partis en voyage au Japon, à l'occasion des championnats du monde de la discipline. Avec le président du CSMC Judo, Philippe Tedo, ils ont réalisé une vidéo de leur fabuleux voyage au pays des maîtres du judo.

## > ARMISTICE DE LA PREMIÈRE GUERRE MONDIALE

La commémoration du 11 Novembre a été pluvieuse cette année. Néanmoins, les anciens combattants, le Maire et les élus du Conseil municipal ont été nombreux à rendre hommage aux combattants morts pour la France en 1914-1918. Cette année, une gerbe de fleurs symbolique offerte par une association d'anciens combattants anglais a été déposée sur le monument dédié aux soldats de la Royal Air Force.

JEUDI 11 NOVEMBRE



## INAUGURATION DE LIDL

Le Maire, Philippe Kaltenbach, a inauguré le nouveau magasin Lidl du Jardin Parisien en présence de Stéphane Avril, directeur régional de Lidl. Le Maire s'est félicité de l'implantation de cette enseigne commerciale de proximité dans une zone qui en était dépourvue. L'arrivée de cette grande surface a permis l'embauche de 14 Clamartois parmi les salariés du nouveau magasin, sélectionnés avec l'aide de l'Espace Entreprises et Emploi, qui a reçu de très nombreuses candidatures. Les membres du conseil de quartier qui ont assisté à l'événement ont fait part des retours positifs des habitants sur l'ouverture de ce nouveau supermarché.

LUNDI 15 NOVEMBRE





# Guy Hoquet

L'IMMOBILIER

182, Avenue Jean Jaurès - 92140 Clamart

## 01 46 44 75 61

email : clamart@guyhoquet.com



### CLAMART PERCY

Petite copropriété calme, proche hôpital PERCY, F1 en BEG comprenant : kitchenette, SDE avec WC, cave.

Ref : 1063

140 000 €



### CLAMART PERCY

Murs de boutique libres en RDC sur rue, toutes activités, grande caves en S/sol.

Ref : 953

150 000 €



### CLAMART PERCY

Appartement de 1 pièce principale comprenant : kitchenette, SDE avec WC, cave. Calme proche RER.

Ref : 1064

150 000 €



### CLAMART CENTRE

Proche toutes commodités, appt. 2P comprenant : entrée, séjour, cuisine, SDB, WC, ch et cave. TBEG.

Ref : 1067

210 000 €



### CLAMART CENTRE

Dans petite copropriété 1930, appt 2/3P.comprenant entrée, séjour dble, cuisine US, chbre, SDB, wc séparé et cave. Lumineux et proches commodités.

Ref : 1054

233 000 €

## COUPS DE CŒUR!



### ISSY LES MOULINEAUX

A 2 pas de la gare de CLAMART, appt 2P en BEG avec cave. Faibles charges. Libre à partir du 01/07/2011. Idéal investisseur.

Ref : 1079

232 000 €



### CLAMART GARE

Secteur calme, terrain de 322 m<sup>2</sup> constructible.

Ref : 1004

368 000 €



### CLAMART ILM

Petite copro, appt duplex de 3P comprenant : salon, SAM, cuisine US, 2chbres, 2 SDB, cave. Proche RER.

Ref : 1077

251 000 €



### CLAMART GARE

Copro récente de standing, 4P en dernier étage comprenant entrée, séjour donnant sur terrasse, cuis. US, 3ch, SDB, SDE, cave et pkg S/sol, (Poss pkg ext).

Ref : 1074

473 000 €



### CLAMART MAISON BLANCHE

Dans quartier privilégié, à 2 pas du parc et des écoles, maison de ville comprenant : 2ch, séjour, cuisine, combles, garage couvert.

Ref : 1046

450 000 €



### CLAMART GARE

Sur 226m<sup>2</sup> de terrain exposé Sud, meulière en TBEG comprenant : séjour, cuisine, 3ch, bureau avec SDE, 1 SDE, WC, garage, buanderie.

Ref : 1069

530 000 €



### CLAMART

Maison ancienne édifée sur 270m<sup>2</sup> sans vis à vis, comprenant entrée, séjour, cuisine, SDB, 2ch, S/sol total avec garage.TBEG.

Ref : 1037

480 000 €



### CLAMART

Au calme dans secteur pavillonnaire, maison récente en TBEG, composée d'un séjour, mezzanine, cuisine familiale, 3ch, possib 4ème ch, bureau, grd garage, le tout sur terrain de 300m<sup>2</sup>.

Ref : 996

515 000 €



### CLAMART GARE

Secteur calme, maison de plain pied de 4/5P principale, édifée sur 489m<sup>2</sup> de terrain (grande façade). Possibilité d'agrandissement.

Ref : 1005

577 000 €



### CLAMART GARE

Atelier indépendant transformable en loft (permis obtenu) sur 2 niveaux. Nombreuses possibilités. Parking 3 voitures.

Ref : 805

595 000 €



### CLAMART MAIRIE

Maison Meulière non mitoyenne édifée sur 497m<sup>2</sup> de terrain comprenant entrée, séjour dble, cuisine familiale, 2ch, SDE, 2WC, S/sol total, garage 2 voitures. Calme et verdoyant.

Ref : 1055

660 000 €

# Guy Hoquet

L'IMMOBILIER



vous vendez ?  
vous achetez ?  
vous louez ?



www.guy-hoquet.com



# // Agir pour Clamart



## > Clamart fête Noël

PAGE 10

### • SOMMAIRE •

**À la une** • Animations de Noël dans la ville • p.10

**Focus** • Le point sur vos impôts locaux • p.16

**Actualités** • **Préinscriptions pour les séjours de février** • p.18 et p.20

**Éco-ville** • Le déneigement des trottoirs • p.23

**Citoyenneté** • Inscription sur les listes électorales dans les quartiers • p.25



La mairie propose aux enfants et aux jeunes Clamartois des séjours au chalet municipal d'Hauteluze, en Savoie. Les préinscriptions se font en décembre. **PAGES 18 et 20**



# Noël à Clamart : tout schuss !

Pendant tout le mois de décembre, les rues de Clamart revêtent leurs plus belles lumières pour vous accompagner dans vos balades hivernales et vos achats de Noël.

•LES DATES•

Du **17** décembre au **2** janvier : patinoire et luge pour tous !

► En décembre, à Clamart soufflera comme un air de fête. Les illuminations de rues ouvrent le bal à partir du 3 décembre, suivies les 4 et 5 par un marché de Noël venu tout droit du Moyen Âge. Enfin, pour fêter les vacances de Noël, dès le 17 décembre et jusqu'au 2 janvier 2011, la ville prendra une allure de station de sports d'hiver, avec sa patinoire et sa piste de luge. Suivez le programme !

**L'heure des troubadours**

Du vendredi 3 au dimanche 5 décembre, le centre-ville replonge au Moyen Âge, lorsque l'hôtel de ville n'était pas encore sur pied. Troubadours, échassiers et saltimbanques investissent le parvis et la rue piétonne de 10h à 19h, à l'occasion d'un marché de Noël comme vous n'en avez jamais vu. Des artisans pas comme les autres feront vivre une expérience médiévale inoubliable aux Clamartois curieux : activer le feu avec le soufflet du forgeron, tailler la pierre avec les bâtisseurs et fabriquer de la farine. Au milieu des tentes aux couleurs chatoyantes,

les enfants verront s'incarner leurs cours d'histoire en chair et en os ! Pour les achats de Noël, près de cinquante marchands inviteront les visiteurs à découvrir des mets gastronomiques pittoresques et des objets insolites, une manière originale de remettre au goût du jour les savoir-faire traditionnels (orfèvrerie, bourrellerie, chapellerie, taille de la pierre, ébénisterie...). Oyez, oyez, gentes dames et damoiseaux, le marché de Noël médiéval vous souhaite la bienvenue dans le passé : ne ratez pas samedi soir à 18h30 l'époustouflant spectacle de feu !

**Patinez face à l'hôtel de ville**

L'hiver s'invite dans les rues de Clamart... et avec lui, une patinoire de 160 m<sup>2</sup> s'installe sur la place de la Mairie ! Du 17 décembre au 2 janvier, les patineurs de tous poils, petits et grands, débutants et confirmés, pourront venir tester la glisse et affiner les figures sur leurs patins à glace. Une équipe d'animateurs sera présente pour encadrer les plus jeunes et conseiller les plus inexpérimentés. N'ayez crainte, des animateurs sportifs seront là pour vous encourager à adopter une posture plus ou moins stable sur la glace ! De la glace nuit et jour, sous nos latitudes ? Les services de la Ville ont sélectionné une patinoire synthétique écologique : ce n'est pas froid, mais c'est dur et blanc comme la glace ! Grâce au procédé de « glace synthétique autolubrifiée », c'est le contact même du patin avec le revêtement

qui crée la sensation de glisse comme sur de la vraie glace, pour le plaisir des patineurs en herbe.

**En piste... de luge !**

À vos marques, prêts, feu... glissez ! Sur la place Aimé Césaire, une véritable piste de luge vous attend par ces temps de grand froid. Du 17 décembre au 2 janvier, venez tester ses 25 mètres de longs et ses 4 couloirs : à vous les frissons de la glisse ! Là encore, par quel mystère ce sport d'hiver s'adapte sous nos latitudes tempérées ? C'est simple, entièrement revêtue d'un tapis synthétique, cette piste magique offre la même sensation de glisse que la neige. C'est blanc, mais ce n'est pas froid, pourtant la glisse est la même ! Pour les tout petits, les parents pourront accompagner leurs enfants en luges biplaces, pour partager les sensations à deux. Sous son air de sta-

tion de sport d'hiver, la place Aimé Césaire accueillera les familles qui n'ont pas froid aux yeux : en piste ! //

**PATINOIRE PLACE DE LA MAIRIE**

La patinoire de 160 m<sup>2</sup> sera ouverte du lundi au samedi de 12h à 19h, le samedi 18 décembre de 10h à 20h et les dimanches et jours fériés de 14h à 18h. Les enfants de moins de 5 ans devront être accompagnés par un adulte. Les patins à glace seront fournis gratuitement pour un tour de 20 minutes, n'oubliez pas d'apporter vos gants pour votre sécurité.

**PISTE DE LUGE PLACE AIMÉ CÉSAIRE**

La piste de luge ouvrira du lundi au vendredi de 12h à 19h, le samedi 18 décembre de 10h à 20h, et les dimanches et jours fériés de 10h à 18h. N'oubliez pas gants, écharpes et bonnet tout de même... Pris de vitesse, l'air peut se rafraîchir dans la descente !

+NET Retrouvez toutes les infos sur [www.clamart.fr](http://www.clamart.fr)

**CLAMART SCINTILLE**

Dès le 3 décembre, les rues de Clamart s'illuminent, avec les traditionnelles décorations des fêtes de fin d'année. Pour le plaisir des yeux, les traverses de rues principales et les lampadaires seront ornés de formes géométriques multicolores, éclairées dès la tombée de la nuit. Profitez-en pour vous balader et voir votre quartier sous d'autres couleurs ! Les illuminations de Noël donnent l'occasion de redécouvrir son environnement à travers des rues égayées par des éclairages éphémères. Comme à travers des yeux d'enfant, laissez votre regard s'évader parmi cette féérie qui a lieu une fois par an seulement...







# CLAMART SUR GLACE

DU 17 DÉCEMBRE AU 2 JANVIER 2011

## Luge

Place Aimé Césaire

## Patinoire

Place de l'Hôtel de Ville

Animations gratuites  
Pour tout public

[www.clamart.fr](http://www.clamart.fr)



mairie de  
**Clamart**





Les 18 et 19 décembre à Clamart, un invité très spécial, vêtu de rouge et blanc et accompagné de ses fidèles rennes, se glissera parmi les allées des marchés de la Fourche et du Trosy.

## Les commerçants fêtent Noël

L'heure des agapes va bientôt sonner, et les commerçants ouvrent grand leurs portes pour les achats de cadeaux et de mets festifs. Ouvertures exceptionnelles, marchés en fête, promotions spéciales... les commerçants souhaitent aux Clamartois de joyeuses fêtes de fin d'année.

**V**ous n'avez pas encore trouvé tous vos cadeaux ? Le menu du Réveillon n'est pas encore élaboré ? Pas de panique ! Au marché ou dans les boutiques de la ville, l'offre des commerçants sera déclinée aux couleurs de Noël.

### Le Père Noël fait son marché

Les marchés de Clamart revêtent leurs plus beaux habits rouges et blancs pour aiguïser vos papilles et vous proposer les meilleurs produits pour vos fêtes de Noël.

Les 18 et 19 décembre, le Père Noël viendra en personne faire ses emplettes dans les allées des marchés

du Trosy et de la Fourche. Saura-t-il manœuvrer son traîneau et ses rennes au milieu des étals multicolores ?

Pour les achats de dernière minute, le marché du Trosy ouvrira exceptionnellement les vendredis 24 et 31 décembre : pensez-y pour commander à l'avance à la poissonnerie, la crèmerie ou chez le maraîcher, et préparer vos repas de fête avec de bons produits frais du marché.

### Promotions et offres spéciales

L'UCAC, l'Union des Commerçants et Artisans de Clamart, sort pour Noël un chéquier promotionnel, distribué

dans toutes les boîtes aux lettres. Vous y trouverez des offres spéciales pour les fêtes de fin d'année, chez tous les commerçants participants.

Exceptionnellement, 40 commerces seront ouverts la journée du dimanche 19 décembre. Ils seront reconnaissables à une affiche apposée sur leur vitrine. La liste des commerces participant à l'opération est consultable sur [www.clamart-commerces.com](http://www.clamart-commerces.com) //



Samedi 11 décembre, la mairie offrira des tours de manège gratuits à tous les enfants.

### TOUS AU MANÈGE !

Au Parc Maison Blanche, une semaine avant les vacances scolaires, le manège réserve une surprise de Noël avant l'heure, pour les plus jeunes. Samedi 11 décembre toute la journée, la mairie offre des tours de manège gratuits aux enfants. Sur place, des tickets vous seront distribués pour que tout le monde profite de cette invitation spéciale. Ce sera pour les parents et les enfants, une occasion de s'amuser et de se détendre en attendant Noël !

### EXPOSITION D'ART TEXTILE

« Les coups de cœur de Cri-cri », voici le nom de l'exposition d'art textile qui se tient à l'Office de Tourisme du 27 novembre au 18 décembre. Christiane Brillet est créatrice de vêtements et autres objets d'art qui pourront vous donner des idées de cadeaux à offrir pour Noël.

➤ Office de tourisme  
22, rue Paul Vaillant Couturier



## Pour un Noël solidaire

Noël est synonyme de fête en famille, festin, cadeaux et décorations pour beaucoup d'entre nous. Mais pour certains, il reste l'un des 365 jours de l'année, avec son lot de difficultés. Être solidaire, ça peut signifier simplement donner un peu de son temps aux personnes qui en ont besoin. À Clamart, de nombreuses associations de solidarité lancent un appel aux bonnes volontés pour venir en aide aux plus démunis. Pourquoi pas vous ?



Il existe de nombreuses façons de soutenir l'action des associations à l'occasion des fêtes de fin d'année. Toutes ne passent pas par un don en ligne ou la signature d'un chèque. À Clamart, les associations de solidarité recherchent des bénévoles (voir en fin d'article). Pensez à donner un peu de votre temps pour les aider : dans l'esprit de Noël, pour une heure ou une journée, vous pouvez emballer des cadeaux, servir un repas ou accompagner une personne qui ne peut se déplacer seule.

### Des avantages du don

À ceux qui souhaitent donner de l'argent pour soutenir une association caritative, il convient de rappeler que les personnes imposables bénéficient d'une réduction d'impôts à hauteur de 66 % du montant du don, dans la limite de 20 % du revenu imposable. Cette défiscalisation est profitable à tous : l'association peut espérer plus de dons, et le donateur diminue de plus de la moitié le coût réel de sa contribution. Pour les dons au profit d'une association ou d'une fondation qui fournit gratuitement repas, soins ou logement à des personnes en difficulté, la défiscalisation peut atteindre jusqu'à 75 % du montant du don.

À Noël, soyons solidaires : les associations font appel à la bonne volonté des Clamartois pour venir en aide aux plus démunis.

### BONNES RÉOLUTIONS SOLIDAIRES DE DÉCEMBRE : COMMENCEZ AVEC LE TÉLÉTHON !

# Téléthon

Du vendredi 3 au dimanche 5 décembre, les associations clamartaises se donneront « à fond(s) » pour le Téléthon. Chacun pourra trouver une activité qui lui tient à cœur, tant le programme est éclectique : dégustation de crêpes et gâteaux, matches de volley, tournoi de bridge et loto géant, concert et chorales... Ne ratez pas les moments phares de ce week-end : samedi au stade, vous pourrez vivre des émotions fortes sur la grande échelle des pompiers et la tyrolienne du club d'escalade, ou bien des sensations aquatiques à la piscine (plongée, photo sous l'eau et natation). La journée de samedi sera sportive, avec de la gymnastique, de la sarbacane, du judo et du taï chi chuan au complexe Hunebelle et des animations handisport sur la place Aimé Césaire. En harmonie avec tous ces défis sportifs, le Téléthon 2010 à Clamart est parrainé par la championne de natation Roxana Maracineanu !

Associations, sportifs, musiciens et commerçants, tous les Clamartois se donnent la main pour aider la recherche au profit des maladies génétiques rares.

➤ Renseignements : 01 46 62 36 60

Retrouvez tout le programme sur [www.clamart.fr](http://www.clamart.fr)

### Aider près de chez soi

À cette période de l'année où les difficultés sont encore plus mesurables, les associations de Clamart sollicitent un petit coup de pouce pour venir en aide aux personnes seules et aux familles dans le besoin. N'hésitez pas à venir frapper à leur porte, et à proposer une aide, si minime vous semble-t-elle. Vous trouverez ci-dessous les coordonnées des associations de solidarité sur la ville :

☒ Restos du cœur et Restos Bébés du cœur : 01 46 01 50 73

☒ Les Petits Frères des Pauvres : 01 46 62 65 25

☒ Secours catholique : 01 46 48 07 53

☒ La Clamartoise : 01 46 62 63 10

☒ Association Générale des Familles : 01 41 33 96 45



# AGENCE METAYER S.A.

Depuis 1896

Transaction - Syndic - Gérance - Location  
Service Vente : deux Agences

# ORPI

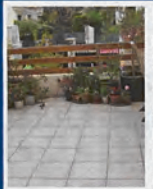
SOLUTIONS IMMOBILIERES

N° SIREN : 400245023



A l'orée du bois, terrain 1 295m<sup>2</sup>, magnifique demeure XIX<sup>e</sup> sur 3 niveaux + S/sol. Salon, SàM donnant sur verrière sans vis-à-vis, cuisine, suite parentale, biblio.(26m<sup>2</sup>) vue sur Paris, 6 chbs.

CLAMART CENTRE/BOIS : 1 615 000 €



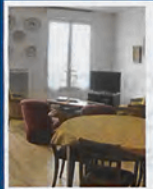
Petite copro. ancienne, lumineux duplex. Séjour 33m<sup>2</sup> et cuis. équip. sur grde terrasse Ouest, 2 chbs, SdB, rangts. Excellent état. Charges faibles. 2 caves.

CLAMART GARE : 420 000 €



Charmant 3 pièces avec séjour S/O donnant sur balcon, 2 chambres, cuisine équipée, SdE, wc. Cave, parking collectif.

CLAMART CENTRE/BOIS : 283 500 €



Résidence récente, 4 P. de 88m<sup>2</sup>. Séjour sur balcon donnant sur parc, cuis. équipée, 3 chbs, 2 pièces d'eau. Dble pkg et cave. FRAIS DE NOTAIRE REDUIT.

CLAMART CENTRE : 550 000 €



Rue calme sur terrain 968m<sup>2</sup>, maison récente 2 niveaux. Séjour S/O sans vis-à-vis de plain pied, cuis. familiale, 5 chbs dont 1 au rdc, 3 pièces d'eau. Garage 3 véhic. Cos résiduel.

CLAMART LES ROCHERS : 1 490 000 €



Petite copropriété ancienne, 2 pièces sur cour calme. Séjour S/E, cuisine, chambre (rangements), salle d'eau, wc, parquet. Cave.

CLAMART CENTRE : 170 000 €



Petite maison de plain-pied à rénover sur un terrain de 414m<sup>2</sup>. Garage. Cos résiduel.

JARDIN PARISIEN : 390 000 €



Sur un terrain de 312m<sup>2</sup>, maison double expo. Séjour, SàM, cuisine équipée, 3 chambres, bureau, SdB, wc. Garage

JARDIN PARISIEN : 585 000 €



Ds résidence de standing, beau 3 P. en TBE. Séjour sur balcon Sud avec cuisine ouverte équipée, 2 chbres avec placards, sdb, wc, rangts. Cave.

CLAMART GARE : 441 000 €



Au calme à proximité du bois, belle maison 1930 non mitoyenne sur terrain 375m<sup>2</sup>. Séjour Sud 48m<sup>2</sup> sans vis-à-vis, grde cuis. 4 chbs, 2 pièces d'eau. TBEG. S/sol, garage.

JARDIN PARISIEN : 839 000 €



Belle maison sur terrain 1800m<sup>2</sup>. Séj. dble, salon Tv, cuis, 5 chbs, 2 pièces d'eau. S/sol avec buanderie et chaufferie. Garage double, 4 stationnements ext.

BIÈVRES : 950 000 €



Quartier calme et pavillonnaire, maison 1930 sur parcelle de 235m<sup>2</sup> avec salon, SàM, cuisine ouvrant sur jardin, 3 chbs à l'étage. SdB. S/sol Total.

CLAMART GARE : 699 000 €

200 BIS, AVENUE JEAN JAURÈS - CLAMART  
01 46 44 70 00 - [metayer@orpi.com](mailto:metayer@orpi.com)

36 BIS, AVENUE JEAN JAURÈS - CLAMART  
01 47 36 90 00 - [metayer2@orpi.com](mailto:metayer2@orpi.com)

**2 OFFRES RIEN QUE POUR VOUS !**

**À EMPORTER**

1 pizza achetée = 1 pizza offerte

1 bouteille offerte (Coca-Cola 1,5 L)

**EN LIVRAISON**

1 pizza achetée = La 2<sup>ème</sup> à 5€\*

**2 ADRESSES À CLAMART**

**SPEED RABBIT PIZZA**

35, rue du Pavé Blanc  
Petit Clamart  
01 46 31 22 82

**RÉOUVERTURE APRES TRAVAUX**

51, rue Paul Vaillant Couturier  
Clamart Centre  
01 47 36 77 00

[www.speedrabbithpizza.com](http://www.speedrabbithpizza.com) **Nouveau! Commandez en ligne**

**BRUSQ Pierre**

ENTREPRISE GÉNÉRALE DE MAÇONNERIE

74, rue des Coquelicots  
CLAMART 92140

Tél / Fax : 01 46 31 11 23  
Portable : 06 85 70 63 36

RAVALEMENT  
CARRELAGE  
COUVERTURE

**Couverture Générale**

Plomberie Sanitaire et Chauffage

**FARINA LOUIS & Fils**

L'expérience qui fait la différence

180, av. du Gal de Gaulle - 92140 CLAMART

[marcofarina@wanadoo.fr](mailto:marcofarina@wanadoo.fr)  
[www.farina-louis-et-fils](http://www.farina-louis-et-fils)

Fax : 01 46 31 50 89

**01.46.31.27.62**

réhabilitation Hotel Particulier CHAMPS DE MARS



# La fiscalité locale reste stable à Clamart

Malgré les contraintes de plus en plus lourdes imposées notamment par l'État, le taux communal de la taxe foncière sur les propriétés bâties reste stable à Clamart. Le taux communal de la taxe d'habitation est, lui aussi, identique à 2009. Explications.

TAXES FONCIÈRES - DÉTAIL DU CALCUL DES COTISATIONS									
Département : 922 HAUTS-DE-SEINE		Commune : 023 A CLAMART							
	Commune	Syndicat de communes	Inter-communalité	Département	Région	Taxe spéciale d'équipement	Taxe ordures ménagères	TOTAL des cotisations	
Propriétés bâties	Taux 2009	15,90 %	%	%	4,93 %	1,27 %	0,108 %	6,11 %	
	Taux 2010	15,90 %	%	%	4,93 %	1,27 %	0,107 %	6,20 %	
	Adresse	JEAN BAPTISTE CLEMENT							
	Base	2255			2255	2255	2255	2255	641
Propriétés non bâties	Taux 2009	%	%	%	%	%	%	%	%
	Taux 2010	%	%	%	%	%	%	%	%
	Adresse	RUE DU MIDI							
	Base	4499			4499	4499	4499	4499	1278
Cotisations 2009									
Cotisations 2010									
Variation en %									
Montant de votre impôt 2072									

## Pas d'augmentation du taux de la taxe foncière

**Qu'est-ce que la taxe foncière ?**  
La taxe foncière est due chaque année par les propriétaires d'un bien immobilier. Il s'agit d'un impôt local, essentiel à la vie de la ville, car son produit finance les services et les équipements collectifs.

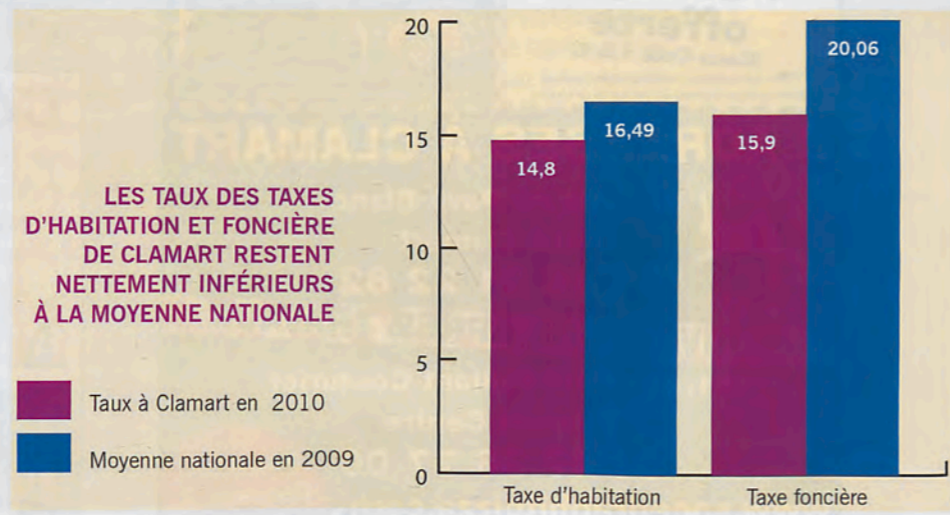
éventuelle de son taux et à la revalorisation de sa base d'imposition (la valeur locative cadastrale). Cette revalorisation a été fixée forfaitairement à +1,2 % par décision du Parlement. À Clamart, le taux n'a pas augmenté.

**Comment est-elle calculée ?**  
L'augmentation de la taxe foncière est liée à l'augmentation

En 2010, le taux communal de la taxe foncière sur les propriétés bâties (TH) à Clamart s'établit à 15,9 %, soit un taux inférieur à la moyenne des communes voisines et également à la moyenne nationale. //

- 1/ Valeur locative :** Calculée par les services de l'État, elle a été majorée de 1,2 % en 2010. La base d'imposition de la TF est égale à 50 % de la valeur locative.
- 2/ Part communale de la TF :** le taux communal reste inférieur à la moyenne nationale.
- 3/ Taxe d'ordures ménagères :** Cette somme concerne la taxe d'enlèvement des ordures ménagères, versée à la communauté d'agglomération Sud de Seine.

## Des taux inférieurs à la moyenne nationale



**OÙ SE RENSEIGNER SUR LA VALEUR LOCATIVE DE SON LOGEMENT ?**

- Centre des Impôts Fonciers des Hauts-de-Seine sud - Bureau du cadastre - 85 rue Henri Barbusse 92020 Nanterre cedex
- Hôtel des Impôts Secteur d'assiette 1 place d'Alembert 92130 Issy-les-Moulineaux

# Pas d'augmentation du taux de la taxe d'habitation

## Pas d'augmentation du taux de la taxe d'habitation

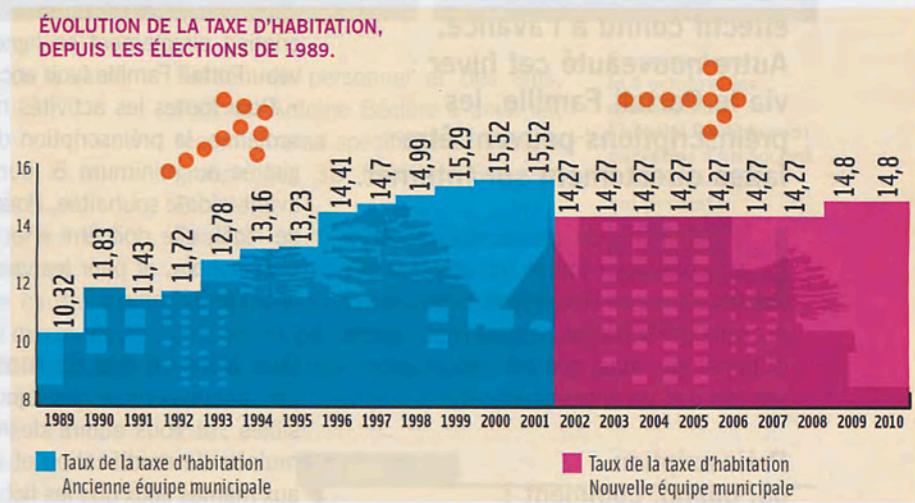
Le taux communal de la taxe d'habitation (TH) à Clamart reste stable en 2010 malgré les fortes contraintes financières pesant sur son équilibre.

En 2010, le taux communal de la taxe d'habitation (TH) à Clamart s'établit à 14,8 %. Une stabilisation remarquable, alors que la plupart des villes voisines ont augmenté leur taux sur la même période.

En 2001, Clamart se situait en dernière position des communes des Hauts-de-Seine avec le taux de TH le plus élevé du département. En 2010, la ville se situe désormais à la 26<sup>e</sup> place (sur 36 communes), un peu moins d'une dizaine de villes ayant depuis 2001 augmenté leur TH à des taux supérieurs à celui de notre ville. Sur la même période, le taux de la TH de Clamart a au contraire diminué ! (voir tableau ci-contre).

**Comment est calculée la taxe d'habitation ?**  
La TH est calculée d'après la valeur cadastrale du logement, elle-même déterminée par l'État (service du cadastre), après le concours de la commission communale des impôts directs. Cette valeur locative de référence prend en compte la situation et l'état du logement, la surface des dépendances... Elle correspond au montant d'un loyer annuel que le propriétaire pourrait tirer d'un local loué dans des conditions normales. Elle a été augmentée par l'État de 1,2 % en 2010. De ce fait, l'augmentation de

votre taxe d'habitation résulte, toutes choses égales par ailleurs, de cette revalorisation des bases, soit 1,2 % (voir ci-dessous). //



TAXE D'HABITATION 2010 - DÉTAIL DU CALCUL DES COTISATIONS									
Éléments de calcul		Commune	Syndicat de communes	Inter-communalité	Département	Taxe spéciale d'équipement	TOTAL des cotisations		
Valeur locative brute		2480			2480	2480	2480		
Valeur locative moyenne		5109			5109	5109	5109		
A - Général à la base		15 %			15 %				
B - Personnels à charge									
T - Par personne rang 1 ou 2 pour personnes		20 %			20 %				
E - Par personne rang 3 ou + pour personnes		25 %			25 %				
M - Spécial à la base									
N - Spécial handicapé									
Base nette d'imposition		2480			2480	2480	2480		
Taux d'imposition 2010		14,8 %			6,04 %	0,117 %	520		
Cotisations 2010		367			150	3	520		
Rapport taxes d'imposition 2009		14,8 %			6,04 %	0,118 %			
Rapport cotisations 2009									
Variation en valeur									
Variation en pourcentage									
Abattements de référence 2009/2010									
A - Général à la base									
B - Personnels à charge (rang 1 ou 2)									
T - Par personne à charge (rang 3 ou +)									
E - Spécial à la base									
ÉVOLUTION DES IMPOSITIONS ENTRE 2009 ET 2010									
ANNÉE 2009		ANNÉE 2010		En valeur		En pourcentage		Frais de gestion	
(a) Cotisations		(b) Cotisations		Prélèvement pour base élevée		Prélèvement selon le revenu		+ 42	
(c) = (a) - (b) Soit		(d) Soit							
LOCALS TAXES : NOMBRE									
Taux global 2010		Identifiant	Nature	DF	APP	VL revalorisée	Montant de votre impôt		
21,38 %		0230226538M	GARAGE-PARK			496	562		
Cotisations 2010		0230226537S	GARAGE-PARK			496	562		
MONTANT DE LA CONTRIBUTION À L'AUDIOVISUEL PUBLIC DUE EN 2010									
Compte tenu de votre déclaration ou de votre situation, vous n'avez pas de contribution à payer pour cette habitation									

- 1/ Valeur locative :** Calculée par les services de l'État selon les caractéristiques du logement, elle a été majorée de 1,2 % en 2010 par un vote du Parlement.
- 2/ Abattements :** Votés par le Conseil municipal, les abattements sur la valeur locative sont à Clamart au maximum légal. En cas de changement de la situation familiale (par exemple, le nombre d'enfants à charge), leur montant évolue.
- 3/ Part communale de la TH :** Elle reste stable en 2010.
- 4/ Part départementale de la TH :** Près de 40 % de la TH payée par les Clamartois est perçue par le département.
- 5/ Allègements :** Ils sont liés aux revenus annuels et peuvent donc varier d'une année sur l'autre.
- 6/ Taxe spéciale d'équipement :** Votée par le Conseil général des Hauts-de-Seine, elle est destinée à l'établissement public foncier.
- 7/ Redevance TV :** Depuis 2005, vous acquittez votre redevance TV en même temps que votre TH.



## Préinscription fortement recommandée !

Lancé à la rentrée 2010, le système de préinscription aux activités périscolaires entre progressivement dans les habitudes. Il permet aux services municipaux d'organiser au mieux les activités de vos enfants, tout en optimisant les dépenses grâce à un effectif connu à l'avance. Autre nouveauté cet hiver : via le Portail Famille, les préinscriptions peuvent être faites directement sur Internet.

La démarche de préinscription est à effectuer pour toutes les activités périscolaires de vos enfants : mercredis, accueils périscolaires, restauration, étude et pré-étude, ainsi que les séjours proposés lors des vacances scolaires.

### Préinscription : où, quand, comment ?

- Les fiches de préinscription ont été envoyées à toutes les familles, et sont également disponibles au guichet unique, dans les mairies annexes et dans les accueils de loisirs. Vous pouvez aussi les télécharger sur [www.clamart.fr](http://www.clamart.fr) (rubrique Enfance).
- Une fois remplie, vous pouvez remettre la fiche au guichet unique, dans les mairies annexes, par courrier (Guichet unique - 1, avenue Jean Jaurès - 92140 Clamart),



par fax (01 46 62 36 36) ou par courriel ([guichet.unique@clamart.fr](mailto:guichet.unique@clamart.fr)).

Vous pouvez aussi effectuer cette préinscription directement en ligne, via le nouveau Portail Famille (voir encadré)

- Pour toutes les activités hors vacances scolaires, la préinscription doit être enregistrée au minimum 8 jours calendaires avant la date souhaitée. Pour les vacances de Noël, elle doit être effectuée avant le 6 décembre, et pour les vacances d'hiver avant le 31 janvier.

### Que faire en cas de modification ?

Les annulations et les ajouts sont possibles : il vous suffira de remplir le formulaire de modification et de le déposer aux mêmes lieux que les fiches initiales de préinscription (voir ci-dessus), ou d'effectuer vos modifications sur le Portail Famille

Attention néanmoins : pour toute modification moins de 8 jours avant la date souhaitée, ou pour toute activité sans préinscription, une majoration sera appliquée. //

### • PLUS D'INFOS •

✉ Guichet unique - 01 46 62 35 35

### PORTAIL FAMILLE : CLIQUEZ !

Depuis fin octobre, les démarches de préinscription aux activités périscolaires peuvent s'effectuer directement en ligne, sur le Portail Famille. Ce portail Internet sécurisé, via un Code Famille (identifiant et mot de passe) envoyé par courrier à toutes les familles d'enfants scolarisés à Clamart, est accessible depuis la page d'accueil du site [www.clamart.fr](http://www.clamart.fr), en cliquant sur ce bouton :



Désormais, plus besoin de vous déplacer en mairie pour réserver, modifier ou annuler la présence de votre enfant en accueil de loisirs, à la restauration scolaire, à l'étude et la pré-étude et aux activités périscolaires. En un clic sur le calendrier de réservation, vous pourrez saisir ou consulter vos informations. Les données seront alors immédiatement transmises au Guichet unique qui prendra en compte vos demandes.



Le chalet municipal à Hauteluce, en Savoie.

## Séjours ski et montagne

Le service Enfance organise deux séjours lors des vacances d'hiver, du 12 au 19 février 2011. Pour les 6-8 ans, le chalet municipal à Hauteluce en Savoie accueillera le séjour « Ski ». Les 8-11 ans se verront proposer un séjour « Activités montagne » en Haute-Savoie. Une plaquette d'information sera disponible au guichet unique, dans les accueils de loisirs et dans les centres socioculturels Pavé Blanc et Jean Mermoz. Important : les préinscriptions se dérouleront du 6 au 31 décembre. En fonction des demandes et des places disponibles, la confirmation de l'inscription définitive sera communiquée aux familles mi janvier.

### • PLUS D'INFOS •

✉ Service Enfance - 01 46 62 36 78



## Béclère : l'autonomie de l'hôpital préservée

Dans le cadre de son plan stratégique 2010-2014, la Direction générale de l'AP-HP a décidé de la fusion des hôpitaux Béclère de Clamart, Bicêtre du Kremlin-Bicêtre et Brousse de Villejuif au sein d'un même groupe. Ce projet de restructuration suscitait l'inquiétude du personnel médical et non médical de l'Hôpital Antoine Béclère, qui redoutait une perte importante d'indépendance pour cet établissement pourtant parfaitement intégré au sein de son territoire de santé.



**A**fin de préserver l'autonomie de cette structure dont l'excellence du projet médical et la bonne santé financière ne plaident pas en faveur de ce regroupement, les agents et le corps médical de l'hôpital ont débuté une grève le 4 octobre dernier. Cette mobilisation a reçu le soutien de Philippe Kaltenbach, Maire de Clamart, et des élus de l'équipe municipale soucieux de préserver la

qualité du service public de la santé dans notre commune.

### L'accord reconnaît la spécificité de Béclère

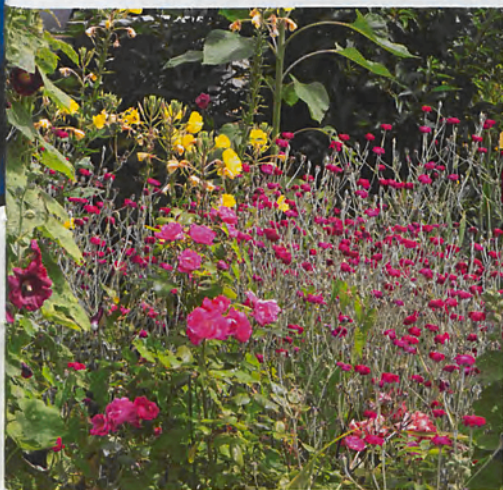
Après des semaines de forte mobilisation, les agents et le corps médical ont obtenu gain de cause. Le 15 novembre, l'ensemble des parties concernées est parvenu à un accord dont les protocoles ont été signés le 26 novembre. Grâce à la mobi-

lisation du personnel et des élus, l'hôpital Antoine Béclère a ainsi fait reconnaître sa spécificité au sein du groupe des 3B (Béclère, Brousse, Bicêtre).

Elle se traduit par un protocole de fonctionnement de l'hôpital, qui permet à la communauté d'Antoine Béclère de garder une certaine autonomie ainsi que la proximité nécessaire à un meilleur fonctionnement local. //

En grève depuis le 4 octobre, les syndicats de l'hôpital Béclère sont parvenus à un accord le 15 novembre, qui permet à l'établissement de conserver une certaine autonomie au sein du groupe hospitalier.

## Une 2<sup>e</sup> fleur pour Clamart au concours des villes fleuries



Une deuxième fleur a été décernée à Clamart pour le fleurissement et les espaces verts de la ville.

Le 20 octobre dernier, le jury des villes et villages fleuries a décerné une deuxième fleur à Clamart, pour récompenser le fleurissement de la ville. Ce prix salue la qualité des espaces verts ainsi que la propreté et le cadre de vie de la commune. Une autre récompense est venue célébrer Clamart en tant que ville verte : le jury de la Société Nationale d'Horticulture de France (SNHF) a désigné le Jardin solidaire de Clamart comme lauréat au Concours National des Jardins Potagers, édition 2010.

À Clamart, environnement verdoyant rime avec accueil de qualité : cet été, l'office de Tourisme de Clamart a obtenu la seconde place ex-aequo du concours de la Palme de l'Accueil, organisé par l'Union départementale des OTSI des

Hauts-de-Seine. Des visiteurs inopinés se sont rendus dans tous les offices de tourisme du département, afin de juger la qualité de l'accueil selon des critères précis : connaissance de la ville, ambiance et décoration, animations culturelles et activités... Bienvenue à Clamart ! //

### EN BREF

#### JARDINAGE : ÉLAGUEZ !

Par sécurité, les branches, les racines et les haies sortant des jardins ne doivent pas dépasser sur la voie publique. Les propriétaires des arbres doivent en assurer l'élagage, et l'abattage s'ils menacent de s'effondrer. Les distances de sécurité à respecter sont les suivantes :

- pas de branchage à moins de 20 cm des équipements publics (panneaux routiers, candélabres...);
- les plantations de moins de 2,50 m de haut ne doivent pas avancer de plus de 10 cm sur le trottoir ;
- les plantations de plus de 2,50 m ne doivent pas dépasser la limite trottoir/chaussée.

Propriétaires de grands arbres, pensez à la règle des 2 mètres : les arbres supérieurs à 2 m doivent être plantés à plus de 2 m de la limite entre les propriétés. En région parisienne, ces distances ne sont pas imposées, sous réserve d'un trouble anormal de voisinage. N'oubliez pas de couper les branches avançant chez le voisin, et sachez que les fruits tombés sur son terrain lui appartiennent !



**CLAMART JEUNESSE AWARDS**

Ils ont entre 15 et 25 ans et en 2009 ils ont réalisé un projet ou passé une étape importante de leur vie. Les jeunes de Clamart se retrouveront le **vendredi 10 décembre de 19h à 1h30** à la salle des fêtes Hunebelle pour la 3<sup>e</sup> édition des désormais célèbres « Clamart Jeunesse Awards ».

Remise de cadeaux et récompenses, projections et expositions, séances photo, buffet dîatoire et soirée de gala.

Tenue correcte exigée !

✉ **Contacts :**  
01 46 45 59 86  
pijcentreville@clamart.fr  
ou 01 46 01 72 52  
pijpaveblanc@clamart.fr

Les jeunes Clamartois se mettent sur leur 31 pour les Clamart Jeunesse Awards, la cérémonie qui récompense les jeunes porteurs de projet sur la ville.



## La jeunesse s'active

Malgré l'arrivée de l'hiver, le service Jeunesse est en ébullition. Tout un programme d'activités est proposé aux jeunes Clamartois en dehors du temps scolaire : citoyens, sportifs, artistes, tous actifs à Clamart !

**EN BREF****VACANCES DE NOËL**

Les antennes jeunesse Pavé Blanc et Jean Mermoz ont concocté un programme d'activités pour les 12-17 ans pendant les vacances de Noël : sorties, sports, activités manuelles, etc. Le matin, des révisions scolaires seront proposées.

**LE 2<sup>E</sup> FORUM DES PARENTS SE PRÉPARE**

Savoir dire non, définir des limites, cadrer les rituels du quotidien, répondre aux interrogations et aux craintes de ses enfants : être parent, c'est être confronté chaque jour aux difficultés de l'éducation et de la transmission. **Samedi 29 janvier**, la ville de Clamart organisera son 2<sup>e</sup> « Forum des Parents » à la salle des fêtes Hunebelle de 10h à 23h. Ce grand rendez-vous de début d'année permet aux familles de rencontrer des professionnels et d'autres parents, pour échanger sur les relations parents/enfants. La diversité des schémas familiaux, des influences culturelles et médiatiques soulèvent de nombreuses questions qui seront débattues lors de ce forum.

**Les jeunes font leur cinéma**

**Avis aux jeunes Clamartois de 12 à 17 ans** qui se sentent l'âme d'un cinéaste ! Le service Jeunesse vous invite à réaliser un moyen métrage de A à Z, depuis l'écriture du scénario et des dialogues jusqu'au tournage. L'écriture se fera tous les mercredis jusqu'en janvier de 15h à 17h, puis le tournage se déroulera sur trois week-ends et trois mercredis de janvier à mai, avec l'association Anatta Film. Épreuve finale pour les cinéastes en herbe : le moyen métrage sera présenté au public en juin au cinéma Jeanne Moreau. À vos scripts !  
✉ **Contact :** antenne Jeunesse Mermoz (cf. encadré)

Garenne, et en bonus deux nocturnes le lundi et vendredi.

Une autorisation parentale sera demandée aux mineurs.

**Skier en février**

**Du 19 au 26 février**, le chalet les Pémonts à Hauteluce (Savoie) accueillera le séjour des jeunes de 12 à 17 ans. Le chalet de la ville de Clamart est proche de la station de ski des Saisies : au programme ski alpin, surf, patinoire mais aussi jeux de neige et veillées !

Une fiche de préinscription sera à remettre au guichet unique du 6 au 31 décembre, les résultats de la commission d'attribution seront annoncés mi-janvier. //

**Football à Noël**

**Pendant les vacances scolaires de Noël**, deux éducateurs sportifs encadreront l'activité foot en salle : apportez une tenue de sport et une deuxième paire de chaussures d'intérieur, et en piste ! Deux séances sont ouvertes du lundi au vendredi : pour les jeunes âgés de 12 à 15 ans, de 10h à 12h au gymnase Les Petits Ponts et pour les plus de 16 ans de 14h à 17h au gymnase Trivaux

**• PLUS D'INFOS •**

- Service Jeunesse - 01 46 62 37 20
- Antenne jeunesse Pavé Blanc - 01 46 01 71 50  
Coordinateur : Cédric Franceries
- Antenne jeunesse Jean Mermoz - 01 55 95 80 55  
Coordinatrice : Sophie Allain



Les rues de Clamart recèlent de trésors architecturaux et paysagers, un patrimoine urbain à protéger.

## Modification de la ZPPAUP

**D**u 1<sup>er</sup> au 17 décembre, une enquête publique sera ouverte pour la modification de la ZPPAUP, la Zone de Protection du Patrimoine Architectural, Urbain et Paysager. Depuis sa création en 2009, des ajustements se sont montrés nécessaires, notamment pour s'adapter à la nouvelle législation relative au développement durable. Cette zone permet de protéger durablement 240 bâtiments remarquables de notre patrimoine local. La diversité de la richesse architecturale et paysagère a motivé la création de 7 zones

sur la ville. Des recommandations architecturales encadrent l'entretien de ce patrimoine, depuis les façades jusqu'aux toitures, en passant par les matériaux, les couleurs et les menuiseries notamment.

Lors de cette enquête publique, le commissaire enquêteur tiendra des permanences au service Urbanisme (4<sup>e</sup> étage du centre administratif) en décembre : jeudi 2 de 15h à 18h, mercredi 8 de 9h à 12h et jeudi 16 de 15h à 18h. //

### •PLUS D'INFOS•

☒ Service Urbanisme 01 46 62 36 44

## Débat public Arc Express et Grand Paris : exprimez-vous !

Depuis le 30 septembre 2010 et jusqu'au 31 janvier 2011, les Franciliens sont invités à s'exprimer sur les deux grands projets de transports collectifs structurants qui ont été élaborés pour répondre au défi de la nécessaire modernisation de notre réseau régional. Le premier projet, Arc Express, a été élaboré par le Conseil régional. Il prévoit la création d'un métro autour de Paris en petite couronne avec une soixantaine de stations espacées d'environ 1,5 km. **L'une d'entre elles est envisagée au niveau de la gare SNCF de Clamart.** Arc Express a été pensé dans le cadre du plan régional de mobilisation pour les transports qui porte sur la réalisation d'une soixantaine de projets complémentaires (modernisation des RER, prolongation des métros, création de nouvelles lignes de tramway et de bus...).

Le second projet, élaboré dans le cadre de la loi sur le Grand Paris, est soutenu par le Gouvernement. Il envisage la construction d'un métro reliant les aéroports aux grands pôles économiques franciliens. Il serait doté d'une quarantaine de gares espacées d'environ 4,5 km en raison d'un tracé trois fois plus long qu'Arc Express. **Aucune station n'est projetée à Clamart alors que le métro passerait pourtant sous la gare SNCF.** Son coût trois fois supérieur à celui d'Arc Express pose aussi le problème de son financement et risque de pénaliser tous les autres investissements en faveur des transports dans les prochaines années.

**Participez au débat public ! Demandez la création d'une station à la gare SNCF de Clamart, reliant le futur métro Arc Express ou Grand Paris à la ligne N du Transilien, en laissant votre message sur :**

Arc Express : [www.debatpublic-arcexpress.org/](http://www.debatpublic-arcexpress.org/)

Grand Paris : [www.debatpublic-reseau-grandparis.org/](http://www.debatpublic-reseau-grandparis.org/)

Judi 2 décembre, une réunion publique/débat Arc Express est organisée de 20h à 23h à la salle des fêtes Hunebelle. Elle sera ouverte par le Maire de Clamart, Philippe Kaltenbach.

### EN BREF

#### STATIONNEMENT EN CENTRE-VILLE

Gare à la contravention !

En centre-ville, le stationnement minute est limité à 15 minutes. Des poteaux bleus aux voyants lumineux indiquent votre temps de stationnement : vert avant 15 minutes, le voyant devient rouge dès que votre temps est écoulé. Si vous avez besoin de rester garé plus longtemps, pour vous rendre dans

les commerces ou les services administratifs du centre-ville, pensez aux parkings publics : ils offrent une heure de stationnement gratuite !

D'un bout à



l'autre de la rue piétonne, sont à votre disposition trois parkings souterrains : Pierre et Marie Curie côté place de la Mairie ; Troisy sous le marché et le théâtre, et Desprez en face, avec un accès à la rue piétonne.

#### TRAVAUX DU TRAMWAY T6

Les travaux du tramway sur la route départementale 906 de la rue de l'Île-de-France à la route du Pavé Blanc ont démarré le 29 novembre. La première phase, planifiée jusqu'au 17 décembre, prévoit la démolition des îlots centraux. La circulation se fera sur une voie de circulation, puis sera rétablie pour les fêtes, et les travaux reprendront début janvier.





Elyse Avenue  
une autre façon  
de voir l'immobilier



31 av. Jean Jaurès - 92140 CLAMART

**01 41 46 08 08**

clamart@elyseavenue.com

[www.elyseavenue.com](http://www.elyseavenue.com)

**Exclusivité**

**CLAMART GALVENT**

Box en sous-sol sécurisé

10195      17 000€

**CLAMART**

Studio, spécial investisseurs, studio en résidence hôtelière meublé et équipé. Faibles charges. Proche zone d'activités et transport.

10094      85 000€

**CLAMART**

Dans résidence familiale et verdoyante, appartement composé de 2 chbres, séjour, cuisine équipée, salle d'eau, wc, cave, en très bon état.

10224      270 000€

**Coup de Cœur**

**CLAMART GARE**

Maison en parfait état, comprenant séjour dble, cuisine équipée donnant sur une terrasse orientée sud, 2 chbres, suite parentale, SdB, SdE, dble garage, buanderie.

10204      582 000€

**Exclusivité**

**CLAMART**

Proche Issy les Moulineaux, maison avec jardin comprenant séj. dble, cuisine, 5 chbs, 2 toilettes, 1 SdB avec douche, SdE, possibilité activité professionnelle au RDC, dépendances, stationnement.

10225      860 000€

**CLAMART GALVENTS**

Maison familiale composée d'un vaste séjour avec cheminée, 4 chambres, salle de jeux, 2 garages, cave sur un terrain de 930 m<sup>2</sup> proche écoles.

09203      930 000€

AGENCE IMMOBILIÈRE • ACHAT • VENTE • ESTIMATION • LOCATION

*mps*

**Mutuelle de Prévoyance des Salariés**

Soumise aux dispositions du livre II du Code de la Mutualité - R.N.M. n° 432 683 787  
13, rue de la Mairie - 92324 CHATILLON CEDEX

**20 ans déjà**

*une Mutuelle proche de vous*

Etudiants – Salariés ou non – Retraités

Cotisations en fonction de votre âge à l'adhésion sans changement de votre tranche d'âge ensuite

Catégorie « spécial 16/25 ans »

Tiers payant généralisé sur toute la France

Télétransmission avec la Sécurité Sociale

**Vous avez déjà une complémentaire santé : adhérez à la sur-complémentaire**

Accueil au public du lundi au vendredi de 9 h 30 à 12 h 00 et de 13 h 30 à 16 h 30

Tél : 01 42 31 03 03 – Email : [mps11@orange.fr](mailto:mps11@orange.fr)

*un cadeau pour toute adhésion en précisant le code CL92*



[www.mutuelle-prevoyance-salaries.fr](http://www.mutuelle-prevoyance-salaries.fr)



## MA DÉCHÈTERIE MOBILE



Sud de Seine propose « Ma déchèterie mobile », un service gratuit de collecte des déchets encombrants ou volumineux, **tous les**

**jeudis et le 3<sup>e</sup> samedi de chaque mois de 13h à 17h30 (samedi 18 décembre) au parking du cimetière intercommunal, 108 rue de la Porte de Trivaux.**

Vous pouvez également utiliser les déchèteries mobiles des communes voisines qui, comme Clamart, font partie du réseau géré par le SYELOM. Sur [www.syelom.fr](http://www.syelom.fr), vous trouverez tous les lieux, villes, dates et horaires dont des services rendus à Fontenay-aux-Roses, Meudon-la-Forêt, Vanves et Châtillon.

Enfin, Sud de Seine en partenariat avec le SYCTOM ([www.syctom-paris.fr](http://www.syctom-paris.fr)), vous propose aussi de déposer vos déchets encombrants à la Déchèterie d'Ivry-sur-Seine, 44 rue Victor Hugo, du lundi au dimanche de 10h à 18h.



## DÉCHETS TOXIQUES

Un véhicule TRIADIS est à votre disposition pour déposer vos déchets toxiques : aérosols, piles, acides, batteries, peintures, cires, colorants, vernis, solvants, engrais, désherbants, détachants, diluants, détergents, insecticides, néons, huiles de vidange, fongicides, médicaments... Il stationne pour vous à Clamart :

**Le 2<sup>e</sup> samedi du mois : 11 décembre**

De 9h30 à 12h30 au marché du Trosy

De 13h30 à 16h au centre commercial des Hauts de Clamart (place Aimé-Césaire)

**Le 4<sup>e</sup> mercredi du mois : 22 décembre**

De 9h à 12h au marché de la Fourche

De 13h à 16h au centre commercial des Hauts de Clamart (place Aimé-Césaire)



## DÉCHETS VERTS

Collecte chaque lundi (utilisez les sacs en papier qui ont été distribués dans chaque pavillon).

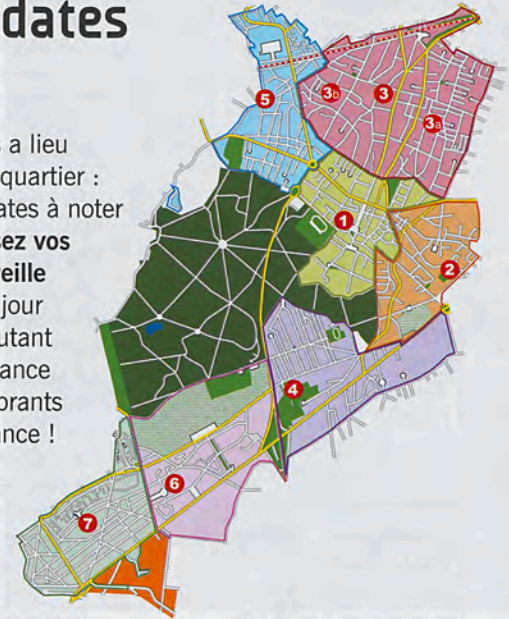


## ENCOMBRANTS

### Respectez les dates de collecte

Le ramassage des encombrants a lieu une fois par mois dans chaque quartier : vous trouverez ci-dessous les dates à noter pour les prochains mois. **Déposez vos encombrants sur le trottoir la veille au soir ou au plus tard à 6h** le jour de la collecte (les collectes débutant à 6h30). Trop de gens ont tendance à déposer leurs déchets encombrants une semaine, voire plus, à l'avance !

**Volume maximum de dépôt : 2 m<sup>3</sup> par habitation.**



#### 1/ CENTRE

1<sup>er</sup> mercredi du mois  
1<sup>er</sup> décembre

#### 2/ GALVENTS-CORBY

1<sup>er</sup> vendredi du mois  
3 décembre

#### 3A/ GARE 1 de Roissis à Jean Jaurès exclue

2<sup>e</sup> mercredi du mois  
8 décembre

#### 3B/ GARE 2 de Jean Jaurès incluse à Henri Barbusse

3<sup>e</sup> mercredi du mois  
15 décembre

#### 4/ JARDIN PARISIEN

2<sup>e</sup> vendredi du mois  
10 décembre

#### 5/ PERCY-SCHNEIDER

4<sup>e</sup> mercredi du mois  
22 décembre

#### 6/ PLAINE

3<sup>e</sup> vendredi du mois  
17 décembre

#### 7/ LA GARENNE-TRIVAUX-3F

4<sup>e</sup> vendredi du mois  
24 décembre

### NUMÉRO UNIQUE POUR LES COLLECTES

Pour toutes vos questions sur les collectes des déchets, pour faire remplacer un bac cassé ou volé, etc., un seul numéro :

**0 800 02 92 92**

(gratuit depuis un téléphone fixe)



### EN BREF

#### NON AUX INCIVILITÉS !

Trop nombreux sont les encombrants et dépôts sauvages dans notre ville. Depuis mars 2010, les agents du service propreté ont ramassé en moyenne 36 tonnes d'encombrants sauvages par mois, déposés en dehors des jours de collecte. L'espace public n'est pas un dépotoir, le respect de l'environnement s'applique aussi en milieu urbain. Merci de nous aider à faire de Clamart une ville propre !

#### PRIORITÉ À DROITE POUR TOUS

Un petit rappel semble s'imposer auprès de certains automobilistes : la règle du code de la route qui donne la priorité aux véhicules venant de la droite ne s'applique pas qu'aux engins motorisés. Les vélos eux aussi ont la priorité à droite ! Ne leur volez pas la priorité quand vous arrivez sur leur gauche : même sans moteur, un vélo venant de droite a la priorité sur tout autre véhicule, quelle que soit sa taille !

#### DÉNEIGEMENT DES TROTTOIRS

En prévision des chutes de neige, la mairie a procédé fin novembre à des distributions de sacs de sel de déneigement dans les différents quartiers de la ville. Les habitants sont en effet tenus de déneiger les trottoirs situés devant chez eux, pour garantir la sécurité de tous. Merci de conserver vos sacs de sel ! S'il ne neige pas cet hiver, le sel servira l'année prochaine et la mairie ne procédera pas à une nouvelle distribution à l'automne prochain.





## ➤ LES PERMANENCES DES ÉLUS

### MAIRE DE CLAMART VICE-PRÉSIDENT DU CONSEIL RÉGIONAL D'ÎLE-DE-FRANCE

#### Philippe KALTENBACH

Sur rendez-vous au 01 46 62 35 38

- le lundi de 17h30 à 19h30 à l'Hôtel de Ville
- le vendredi de 17h30 à 19h, en alternance à la mairie annexe de la Fourche et au CSC du Pavé Blanc.

### ADJOINTS AU MAIRE

#### • POLITIQUES SOCIALES ET DROITS DES FEMMES :

**Isabelle RAKOFF**, 1<sup>re</sup> adjointe.  
Sur RdV au 01 41 23 05 86  
isabelle.rakoff@clamart.fr

#### • COMMERCE, ARTISANAT ET MARCHÉS :

**Daniel DUBUT**  
Les jeudis de 14h à 19h,  
sur RdV au 01 46 62 37 51  
daniel.dubut@clamart.fr

#### • TRANSPORTS, VOIRIE ET ENVIRONNEMENT :

**Marie-Catherine POIRIER**  
Les 1<sup>er</sup> et 3<sup>e</sup> mercredis  
du mois de 15h à 17h,  
sur RdV 01 46 62 36 24  
marie-catherine.poirier@clamart.fr

#### • URBANISME :

**Jean-Marc SEYLER**  
Sur RdV au 01 46 62 35 01  
jean-marc.seyler@clamart.fr

#### • CULTURE :

**Dominique PIVIN**  
Sur RdV au 01 46 62 35 55  
dominique.pivin@clamart.fr

#### • FINANCES, INTERCOMMUNALITÉ, CONTRÔLE DE GESTION ET COMMANDE PUBLIQUE :

**Philippe WALDTEUFEL**  
Sur RdV au 01 64 47 43 20  
philippe.waldteufel@clamart.fr

#### • CENTRES SOCIOCULTURELS ET HANDICAP :

**Mireille DÉRÉTHÉ**  
Sur RdV : au 01 46 01 71 50,  
au centre socioculturel du Pavé  
Blanc, au 01 41 23 05 86,  
au centre social Jean-Jaurès  
mireille.derethe@clamart.fr

#### • VIE SCOLAIRE :

**Dominique MEIER**  
Sur RdV au 01 46 62 35 46  
dominique.meier@clamart.fr

#### • PETITE ENFANCE :

**Juana ALTAMIRANO**  
Sur RdV au 01 41 23 05 81  
juana.altamirano@clamart.fr

#### • PERSONNEL COMMUNAL, TRAVAUX, EMBELLISSEMENT DE LA VILLE ET CIMETIÈRE COMMUNAL :

**Philippe LUTAUD**  
Sur RdV au 06 17 41 53 78.  
Sans RdV les samedis matin  
à la permanence municipale  
du marché du Trosy  
philippe.lutaud@clamart.fr

#### • ENFANCE ET CENTRES DE LOISIRS :

**Joëlle DENNOUNE**  
Sur RdV au 01 46 62 36 05  
joelle.dennoune@clamart.fr

#### • LOGEMENT :

**Georges KEHYAYAN**  
Sur RdV au 01 46 45 35 40  
georges.kehyayan@clamart.fr

#### • PRÉVENTION ET SÉCURITÉ.

**Délégué du quartier Trivaux-  
Garenne 3F :**  
**Mohamed ABDELOUAHED**  
Sur RdV au 01 46 62 37 26  
mohamed.abdelouahed@clamart.fr

#### • ANCIENS COMBATTANTS, ÉTAT CIVIL ET ÉLECTIONS.

**Délégué du quartier Gare :**  
**Gérard AUBINEAU**  
Sur RdV au 06 17 97 52 80  
gerard.aubineau@clamart.fr

#### • DÉVELOPPEMENT ÉCONOMIQUE. Déléguée du quartier Centre :

**Vanessa JÉROME**  
Sur RdV au 06 12 70 76 64  
vanessa.jerome@clamart.fr

#### • JUMELAGE ET COOPÉRATION DÉCENTRALISÉE. Déléguée

**du quartier Jardin Parisien :**  
**Françoise MORGÈRE**  
Sur RdV au 01 46 62 36 60  
francoise.morgere@clamart.fr

### CONSEILLERS MUNICIPAUX DÉLÉGUÉS

• **EMPLOI :** **Nadia BEKHALED**  
Sur RdV au 01 46 62 35 91  
nadia.bekhaled@clamart.fr

• **JEUNESSE :** **Matthieu FAYOLLE**  
Sur RdV au 01 46 62 37 24  
matthieu.fayolle@clamart.fr

• **SPORTS :** **Laurent LEHOUX**  
Sur RdV au 01 41 09 78 90  
laurent.lehoux@clamart.fr

• **MÉDIATRICE MUNICIPALE**  
**Marie-Jeanne LOUBAKI-BAFOUTA**  
marie-jeanne.loubaki-bafouta@  
clamart.fr

#### • DÉMOCRATIE LOCALE ET VIE ASSOCIATIVE :

**Pierre RAMOGNINO**  
Les mercredis de 14h à 18h  
sur RdV au 01 46 62 35 11  
pierre.ramognino@clamart.fr

#### • RESTAURATION MUNICIPALE ET SYSTÈMES

#### D'INFORMATIONS :

**François SOULABAILLE**  
Les mercredis de 14h à 17h  
sur RdV au 01 46 62 35 54  
francois.soulabaille@clamart.fr

### CONSEILLERS MUNICIPAUX CHARGÉS DE MISSION

#### • COMMUNICATION :

**Émilie ANSTETT-SINIGAGLIA**  
Sur RdV au 01 46 62 37 56  
emilie.anstett-sinigaglia@clamart.fr

#### • HANDICAP :

**Pierre BURNICHON**  
pierre.burnichon@clamart.fr

• **ENFANCE :** **Maly DIALLO**  
maly.diallo@clamart.fr

#### • DOSSIERS ÉCONOMIQUES :

**Michel DORMOIS**  
michel.dormois@clamart.fr

#### • ÉCONOMIES D'ÉNERGIE :

**Vincent GAZEILLES**  
Sans RdV les mercredis  
de 10h à 12h à la mairie annexe  
de la Fourche  
Sur RdV au 01 40 95 14 31  
vincent.gazeilles@clamart.fr

#### • SOUTIEN À LA PARENTALITÉ :

**Catherine MARTIN**  
Sur RdV au 01 46 62 35 46  
catherine.martin@clamart.fr

#### • FINANCES : **Franck MURADIAN**

Sur RdV au 01 46 62 37 46  
franck.muradian@clamart.fr

#### • COMMERCE :

**Violaine RÉMY**  
violaine.remy@clamart.fr

#### • SANTÉ : **Claire ROUX**

Sur RdV au 01 41 23 05 86  
claire.roux@clamart.fr

#### • COURS DU SOIR :

**Régine TRITZ**  
Sur RdV au 06 03 02 21 33  
regine.tritz@clamart.fr

#### • CIRCULATIONS DOUCES :

**Lionel WARTELLE**  
Sur RdV 01 46 62 36 24  
lionel.wartelle@clamart.fr

### CONSEILLERS GÉNÉRAUX ET DÉPUTÉ

#### • CANTON DE CLAMART :

**Vincent GAZEILLES**  
Sans RdV les mercredis  
de 10h à 12h à la mairie  
annexe de la Fourche  
Sur RdV au 01 40 95 14 31  
vincent.gazeilles@clamart.fr

#### • CANTON DU PLESSIS

**ROBINSON / HAUT CLAMART :**  
**Philippe PEMEZEK**  
Sur RdV le 1<sup>er</sup> mardi du mois de  
17h à 19h au CSC Pavé Blanc

### MAIRIE DE CLAMART

Standard : 01 46 62 35 35

Fax : 01 45 29 18 88

Accueil téléphonique :

Du lundi au jeudi 8h30-  
12h et 13h-18h / vendredi  
8h30-12h et 13h-17h30

samedi 8h30-12h

www.clamart.fr

mairie@clamart.fr

#### • Centre administratif

1, avenue Jean-Jaurès  
Du lundi au jeudi 8h30-18h  
vendredi 8h30-17h30

samedi 8h30-12h

#### • Mairie annexe de la Fourche

216, avenue Jean-Jaurès  
Tél. : 01 41 46 05 90

Mercredi 8h30-12h et  
13h30-17h / les 2<sup>e</sup> et 4<sup>e</sup>

samedis du mois 8h30-12h

#### • Mairie annexe du Pavé Blanc

5, rue d'Auvergne  
Tél. : 01 41 36 06 65

Du lundi au vendredi  
8h30-12h et 13h30-17h

(17h30 le lundi et jeudi)  
Samedi 8h30-12h

➤ Des salles municipales sont mises à disposition pour les permanences du député et Maire de Châtillon, et du conseiller général et Maire du Plessis-Robinson. Il est à noter que, dans le même temps, ces deux maires ont refusé une salle dans leur commune pour que Philippe Kaltenbach tienne une permanence en tant que vice-président du Conseil régional.

#### • 12<sup>e</sup> CIRCONSCRIPTION DES HAUTS-DE-SEINE :

**Jean-Pierre SCHOSTECK**  
Sur RdV le 2<sup>e</sup> lundi de chaque  
mois de 18h à 19h30, à la salle  
des commissions (Hôtel de Ville).  
La permanence sera assurée par  
Patrick Jaehrling, adjoint au Maire  
de Châtillon.



## ► L'ACTUALITÉ DES CONSEILS DE QUARTIERS

### Plaine : spectacles et dîner

• **Mardi 21 décembre à partir de 14h**, la maison de quartier du Petit Clamart vous propose un spectacle de Noël original, basé sur la participation du public. La compagnie de théâtre La Lune Bleue propose « Sauvons le Père Noël », un spectacle interactif, dont les enfants du centre de loisirs Garenne-Plaine seront les acteurs. Leur mission sera d'arrêter la sorcière car celle-ci a décidé d'empêcher le Père Noël de faire sa tournée !

• Le Conseil de quartier Plaine vous invite à un repas de quartier festif : un véritable dîner-spectacle créole se tiendra **samedi 18 décembre à 19h30** au Pavé Blanc. Organisé avec l'Association Culturelle des Familles Antillaises de Bagneux.

Une participation de 3€ par adulte sera demandée / soirée offerte aux enfants de moins de 12 ans.

Sur réservation au 01 46 62 35 11 ou au 01 46 01 71 50.

**Les repas de quartiers offrent aux habitants l'occasion de rencontrer leurs élus, pour évoquer les sujets qui concernent la vie locale.**

### Gare : consultation et distribution solidaire

• La consultation relative au sens de circulation de l'avenue Marguerite Renaudin est prolongée jusqu'au samedi 11 décembre. Le dépouillement aura lieu à la mairie annexe de la Fourche **jeudi 16 décembre à 20h30**, date de la proclamation des résultats.

• À la suite de sa collecte de vêtements, chaussures, jouets et livres pour enfants organisée en novembre, le comité de pilotage du quartier procèdera à une distribution aux familles clamartaises défavorisées **samedi 11 décembre** au matin, au marché de la Fourche. La distribution sera ouverte à tous l'après-midi.

### Centre : solidarité et comité de pilotage

• Le comité de pilotage du quartier organise une action de solidarité envers les femmes victimes de violences, accompagnées par la ville de Clamart dans le cadre du dispositif de logements passerelles. Il interviendra également en fin d'année auprès d'Habitat et Humanisme pour participer à l'amélioration des conditions d'accueil des futurs résidents.

• Les prochaines réunions du comité de pilotage du quartier Centre auront lieu à la Maison des Sports (salle orange) **lundi 13 décembre à 20h30** et **lundi 31 janvier à 20h30**, autour de la traditionnelle galette des rois.



Le quartier Gare organise une distribution solidaire de jouets, vêtements, chaussures et livres pour enfants le samedi 11 décembre.

### Jardin Parisien : antenne relais

Une réunion publique est organisée **jeudi 9 décembre à 20h30** à la maison de quartier du Jardin Parisien à propos de la pose d'une antenne-relais de deux opérateurs de téléphonie (Orange et SFR) sur l'avenue Claude Trébignaud. En effet, des Clamartois ont relevé une rupture de la réception du signal de téléphonie portable sur cet axe. Plusieurs options s'offrent à la Ville, qui propose d'ouvrir une concertation avec les habitants concernés, avec la participation des opérateurs de téléphonie mobile.

#### • PLUS D'INFOS •

► Service Démocratie locale - 01 46 62 35 11



## LE SERVICE ÉLECTIONS DANS VOTRE QUARTIER

Pour faciliter vos démarches d'inscription sur les listes électorales, le service Élections se déplace dans les quartiers de la ville. Vous pourrez réaliser votre inscription, munis de vos documents justificatifs. Pour pouvoir voter en 2011, il faut être inscrits sur les listes avant le 31 décembre 2010. En 2011, les élections cantonales se tiendront sur le canton du Haut Clamart.

Les permanences se tiendront de 17h à 20h :  
 Vendredi 3 : Mairie annexe du Pavé Blanc  
 Mercredi 8 : Campus Trivaux Garenne (place centrale)  
 Vendredi 10 : Place Aimé Césaire  
 Mercredi 15 : Place de la Gare  
 Vendredi 17 : 3F (place centrale)

Pour connaître les documents et pièces justificatives nécessaires pour constituer votre dossier : reportez-vous à la dernière page, au dos de ce journal.



#### • PLUS D'INFOS •

► Service Élections au 01 46 62 35 20



▶ RESTAURATION SCOLAIRE ▶ ACCUEIL DU MATIN ▶ ÉTUDES ▶ SÉJOURS ET CLASSE DÉCOUVERTE

▶ ACCUEILS DE LOISIRS ▶ CSC ▶ CONSERVATOIRE ▶ ÉCOLE MUNICIPALE DES SPORTS

Les tarifs de ces prestations prennent en compte vos ressources.

# Bénéficiez du Quotient familial

## Actualisation ou Inscription

du **1<sup>er</sup> décembre 2010**  
au **31 janvier 2011**

> au guichet unique : 1, av. Jean Jaurès

> à la mairie annexe de la Fourche : 216, av. Jean Jaurès

> à la mairie annexe du Pavé Blanc : 5, rue d'Auvergne

### Pièces à fournir :

#### POUR TOUS LES USAGERS

- > 1 justificatif de domicile à Clamart :  
quittance loyer, EDF ...
- > dernier avis d'imposition ou de non imposition
- > 3 derniers bulletins de paie
- > relevé des prestations versées par la CAF ou  
relevé de compte bancaire sur lequel sont virées  
les allocations
- > justificatif de la situation familiale : livret de  
famille et si nécessaire copie du jugement de  
divorce ou de séparation des biens.

#### APPORTER UNIQUEMENT LES ORIGINAUX !

En l'absence de ces pièces ou en cas de dépassement des délais, le tarif le plus élevé sera automatiquement appliqué sans rétroactivité possible !

#### POUR LES DEMANDEURS D'EMPLOI

Fournir également :

- > dernier talon des ASSEDIC ou notification des  
indemnités perçues par d'autres organismes

#### POUR LES COMMERÇANTS, ARTISANS ET PROFESSIONS LIBÉRALES

Fournir également :

- > Au forfait : certificat délivré par le centre des  
impôts mentionnant le montant du forfait et la  
date à laquelle il a été établi
- > Au bénéfice réel : compte d'exploitation de la  
dernière année.

Guichet unique : 01 46 62 35 35  
[www.clamart.fr](http://www.clamart.fr)



mairie de  
**Clamart**



# // Vous faites Clamart



## > S'informer sur le droit du travail

PAGE 28

## • SOMMAIRE •

**Initiatives** • Nouvelle maison d'édition numérique • p.29

**Commerce** • Deux nouveaux commerçants • p.30

**Sports** • Le CSMC Natation montre l'exemple • p.31

**Carnet** • Noces d'or de M. et Mme Bazin • p.32

**Nos aînés** • Ateliers manuels en décembre • p.33

**Mémoire** • **La communauté arménienne de Clamart** • p.35

**Tribunes** • Libre expression • p.36



> Le 1<sup>er</sup> novembre, les élus et les représentants de la communauté arménienne de Clamart ont rendu hommage aux victimes du Génocide arménien de 1915 au pied du monument arménien, le Khatchkar. PAGE 35



**ESPACE ENTREPRISES ET EMPLOI**

• Centre administratif (3<sup>e</sup> ét.)  
1, avenue Jean Jaurès  
01 46 62 36 29  
[espace.entreprises.emploi@  
sudseine.fr](mailto:espace.entreprises.emploi@sudseine.fr)



Le 21 octobre dernier, les rencontres autour de l'économie verte ont rassemblé plus de 100 personnes autour de ce sujet d'actualité. Venez nombreux les 9 et 10 décembre aux ateliers sur le droit du travail, pour vous renseigner sur le contrat de travail et ses modalités.

## Focus sur le droit du travail

L'Espace Entreprises et Emploi organise deux rendez-vous sur le thème du droit du travail. Que vous soyez salarié, employeur, travaillant en entreprise ou chez un particulier, vous pourrez vous renseigner et poser vos questions lors de deux rencontres, les 9 et 10 décembre prochains. Pensez à vous inscrire !

### Embauche et contrat de travail : les négociations possibles

Organisé en partenariat avec le CIDFF, Centre d'information sur les droits des femmes et des familles, l'atelier « *Droit du travail* » abordera les différents points de négociation dans le contrat de travail au moment de l'embauche. Comme tout contrat, le contrat de travail devrait faire l'objet d'une négociation. Dans la pratique cependant, rares sont ceux qui sont en position de force pour en discuter. Mais certains points font l'objet de questionnement. En effet, comment aborder la question du salaire, est-ce négociable ? Existe-t-il des primes, et des augmentations de salaires sont-elles prévues ? Quels sont les différents temps de travail (le

dimanche, les heures supplémentaires ou complémentaires, les RTT...), les avantages ou compensations pour les repas et le transport ? Y a-t-il des pièges à éviter dans ce contrat ? Dispose-t-on d'un délai de réflexion ?

☑ **Jeudi 9 décembre** de 9h à 12h à l'Espace Entreprises et Emploi (sur réservation)

### Travailler pour des particuliers

Un avocat de l'association « *Nouvelles Voies* » vous présentera les droits et devoirs de chacun dans la relation du Particulier Employeur au salarié.

Il sera présenté l'intérêt de la rédaction d'un contrat de travail et ses différentes formes (CDI, CDD...), les devoirs et obligations de l'un et de l'autre lors d'un projet de démission ou de licenciement. Seront également abordées les questions du droit à la formation pour les salariés chez des particuliers, des risques à ne pas être déclaré, de la rémunération des congés quand le salarié est rémunéré par les chèques CESU, des indemnités de licenciement... Des cas précis pourront être traités, comme par exemple : que se passe-t-il en cas du décès de la personne âgée pour laquelle le salarié effectuait des heures de ménage ?

☑ **Vendredi 10 décembre** de 9h à 12h à l'Espace Entreprises et Emploi (sur réservation)



## Ateliers Emploi en décembre

Chaque mois, l'Espace Entreprises et Emploi organise des ateliers pour vous accompagner à chaque étape de votre recherche d'emploi.

- « Se connaître... » : lundi 6 de 14h à 17h
- « Lettre de motivation » : lundi 13 de 10h à 12h
- « Entretien d'embauche » : lundi 13 de 14h à 17h
- « Optimiser son CV » : jeudi 16 de 14h à 17h





# Une maison d'édition 100 % numérique

Françoise Prêtre, une Clamartoise pleine d'idées, a créé en juin 2010 la première maison d'édition exclusivement numérique pour enfants. « La Souris qui raconte » propose aux enfants de 7 à 10 ans des histoires en ligne, une expérience de lecture inédite et sensorielle.



**C**omment faire de la lecture un véritable jeu rempli d'émotions ? En proposant aux enfants des histoires lues par des conteurs, illustrées par des animations interactives et sonorisées par des musiques originales. Abordant sans tabou les faits de société, les histoires permettent de lire autrement, en mêlant allègrement lecture et clic droit.

## Les sens au service de la lecture

Cinq à six épisodes par histoire entretiennent le suspense et renouvellent le plaisir de la découverte. Certaines histoires sont « à inventer », et l'enfant est le véritable maître du conte : il navigue, écoute, clique sur les illustrations et recompose totalement l'histoire au gré de son imaginaire. Côté esthétique, La Souris qui raconte permet à chaque enfant de personnaliser sa bibliothèque vir-

tuelle, sous la forme d'une cabane dans les arbres ou d'une plage de sable blanc...

## Un projet innovant en mouvement

La Souris qui raconte propose aujourd'hui la seule offre de lecture-jeu pour enfants sur le web. Quelques mois après son lancement, dix histoires sont en ligne. La créatrice de l'entreprise, Françoise Prêtre, prévoit d'enrichir son catalogue avec 15 nouvelles histoires en 2011, puis 20 en 2012. Via des héros comme « Polo le Clodo » ou encore « Adhi, le petit porteur de soufre » d'Indonésie, la maison d'édition affirme ses valeurs en proposant des histoires porteuses d'humanisme et d'écocitoyenneté.

### • PLUS D'INFOS •

➤ [www.lasourisquiraconte.com](http://www.lasourisquiraconte.com)

## EN BREF

### LES OFFRES DE LA VILLE

• **Postes avec diplômes et/ou concours exigés :**

**Animateur enfance**  
Vacation. BAFA exigé

**Auxiliaire de puériculture**  
Diplôme ou certificat en puériculture ou CAP Petite enfance

**Éducateur de jeunes enfants**  
Diplôme d'État d'EJE exigé

**Responsable de roulage**  
Permis B, C et D demandés

**Animateur 12/17 ans**  
BAFA + expérience similaire

**Garde municipal**  
Concours de gardien de la police municipale

**Coordinateur pédagogique**

**Référént de parcours réussite éducative**

**Responsable Hygiène**

**Responsable Logistique scolaire**

• **Postes avec expérience similaire exigée :**

**Afficheur**

**Cuisinier**

**Electricien**

**Gardien de site sportif**

**Mécanicien automobile**

Adressez votre candidature (lettre de motivation et CV détaillé) à Monsieur le Maire  
Réf : Offre mairie  
Place Maurice Gunsbourg  
92 141 Clamart cedex  
[recrutement@clamart.fr](mailto:recrutement@clamart.fr)  
☎ 01 46 62 36 88  
[www.clamart.fr](http://www.clamart.fr)  
(fiches de postes détaillées)



## Bienvenue...

### ➤ NOUVELLES ENTREPRISES

**AM Conseil & Formation**  
Organisme de formation et conseil dans la restauration et la vente.  
88 bis, rue de Châtillon  
Tél. : 06 30 69 30 20  
[www.amconseilformation.fr](http://www.amconseilformation.fr)

### ➤ ERRATUM

**Agence immobilière Metayer**  
36 bis, avenue Jean Jaurès  
Tél. : 01 47 36 90 00

**Agent immobilier Immoliaison**  
Patricia Carini  
2, rue du midi  
Tél. : 09 61 32 91 04  
ou 06 14 39 19 09  
[patricia.carini@immoliaison.fr](mailto:patricia.carini@immoliaison.fr)



**SERVICE COMMERCE,  
ARTISANAT ET  
MARCHÉS**

01 46 62 37 50

## EN BREF

**LE MARCHÉ DU TROSY  
SUR LE WEB**

Découvrez les coulisses du marché du Trosy, tel que vous ne l'avez jamais vu ! Une équipe de reportage a suivi la préparation du marché dès l'aube : arrivée des marchandises, préparation des stands, interview des commerçants. La vidéo est à visionner sur le site Internet des commerçants clamartois, [www.clamart-commerces.com](http://www.clamart-commerces.com). N'hésitez pas à visiter le site régulièrement pour y consulter les actualités, les promotions en cours, et même des bonus comme les conseils beauté et les recettes de cuisine.

**CHANGEMENTS  
DE PROPRIÉTAIRE****Le blé en herbe**

Crêperie  
3, villa Cour Creuse  
Tél. : 01 46 42 15 30

**De Neuville**

Chocolats  
1, villa Cour Creuse  
Tél. : 01 46 44 03 20

**Deux nouveaux commerçants****Épicerie Mayrig**

Chez Mayrig, Maman en arménien, la devise dit qu'« on trouve toujours de bonnes choses chez Maman ». Ici, sur les étals multicolores s'exposent toutes les spécialités d'Arménie et de Turquie, et quelques produits grecs et libanais. Le choix est aussi large que le sourire des patrons : des produits frais (fromages et charcuteries) aux épices, en passant par des plats préparés à base de légumes comme les bahmias typiquement arméniens, aussi connus sous le nom de gombos, et des sucreries telles que les loukoums ou le halva. Vous pourrez même préparer un apéritif arménien, en accompagnant un vin d'abricot avec des olives, des fruits secs et autres amuse-gueules. Enfin, cerise sur le gâteau, la patronne concocte des entrées délicieuses, cuisinées comme à la maison !

▣ 5, rue du Trosy - Du mardi au samedi de 9h à 13h30 et de 15h à 19h30, le dimanche de 9h à 13h.

**Stock Shop**

Une nouvelle boutique de prêt-à-porter pour femmes a ouvert dans le quartier Gare. Chez Stock Shop, toutes les femmes actives, des adolescentes aux mères de famille, y trouveront de quoi être élégantes au quotidien ; on y dégote toutes les pièces essentielles de la garde-robe, en passant par les chaussures et les sacs à main. Les vêtements et accessoires proposés sont de qualité, et bien souvent de marque (Best Mountain, Sinequanone notamment), tout en restant à des prix accessibles. Notez que la boutique reçoit régulièrement des nouveautés qui viennent enrichir les trouvailles des clientes. Pour les sœurs, les amies, les mères, venez jeter un œil sur les bijoux et accessoires ; ils pourraient faire des heureuses à l'ouverture des cadeaux de Noël !

▣ 4, rue Hébert - Du mardi au samedi de 10h à 13h et de 14h à 19h30.

**Prix des artisans boulangers**

Le 11 octobre dernier, les prix du concours du Meilleur Artisan Boulanger des Hauts-de-Seine ont été remis à la Chambre de Métiers.

La récompense est attribuée sur la base de trois produits : la baguette de tradition, le pain de campagne et le croissant. Les boulangers de Clamart ont brillé lors de cette cérémonie, Messieurs Dumont, Lefevre et Brard se classant respectivement 5<sup>e</sup>, 8<sup>e</sup> et 12<sup>e</sup>.

M. Lefevre, boulanger à Clamart, s'est classé 8<sup>e</sup> du concours du Meilleur Artisan Boulanger des Hauts-de-Seine.

**Noël sur  
les marchés**

Les marchés de Clamart revêtent leurs plus beaux habits rouge et blanc pour aiguiser vos papilles et vous proposer les meilleurs produits pour vos fêtes de Noël. Même le Père Noël et ses rennes viendront y faire leurs emplettes ! Retrouvez tout le programme des marchés en fête les 18 et 19 décembre dans le dossier spécial Noël, en page 13.

Pratique ! Exceptionnellement, afin de préparer vos réveillons, le marché du Trosy sera ouvert les vendredis 24 et 31 décembre.



## Tennis : champions à plus d'un titre

Le Tennis Club de Clamart peut être fier de ses résultats cette saison. En individuel comme en équipe, les joueuses et les joueurs du club se sont illustrés à maintes occasions. Au Championnat de France, les équipes du club ont brillé en collectif, les filles assurant leur maintien en Nationale 2, et les garçons montant en Nationale 3. À titre individuel, plusieurs médailles ont été rapportées : Brigitte Cadoret est championne de ligue et vice-championne de France en catégorie « +55 ans femmes », Lila Rebaudière est championne de ligue en catégorie « 10 ans filles » et Charles Brechet est vice-champion de ligue en 2<sup>e</sup> série masculine. Félicitations aux talentueux tennismen et tennismen de Clamart !



La relève est assurée ! Le Maire de Clamart, Philippe Kaltenbach, et le conseiller municipal délégué au Sport Laurent Lehoux ont félicité les jeunes tennismen clamartois qui ont brillé lors de l'Open des Petits Pois. Ce tournoi pré-national, organisé par le Tennis Club de Clamart, a réuni au total 160 joueurs appartenant à 60 clubs différents.

## Stage sports vacances à l'EMS

Pour les vacances de Noël, du lundi 20 au vendredi 24 décembre, l'École municipale des Sports propose aux enfants de 5 à 10 ans des stages multisports avec un programme sportif varié, au complexe sportif Hunabelle.

De 9h30 à 12h et/ou de 13h30 à 16h  
Possibilité de restauration le midi (cantine scolaire)  
Tarification suivant le quotient familial

## Inauguration du stade de la Plaine

Samedi 11 décembre, dès 14h, les nouveaux terrains synthétiques seront inaugurés par le Maire, Philippe Kaltenbach. Pour l'occasion, des animations rugby et football viendront fouler pour la première fois les nouvelles surfaces de jeu.

## La natation en voie d'excellence

La Fédération Française de Natation vient de publier le classement national des clubs de natation au titre de la saison 2009/2010. Fort de ses bons résultats cette saison et de la progression du niveau des nageurs du club, le CSMC Natation se hisse à une très belle 75<sup>e</sup> place sur 1 280 clubs classés ! Précisons que le club occupait le 969<sup>e</sup> rang du classement en 1998... Les dirigeants se félicitent du chemin parcouru ces dernières années. Ce classement représente un véritable indicateur de performance car

il englobe l'activité sportive de tous les nageurs du club quel que soit leur niveau, valorise la progression du nombre de licenciés et rend compte des efforts produits dans la mise en œuvre des orientations fédérales.

Aujourd'hui, l'objectif du CSMC Natation est de consolider ses acquis et de préparer l'arrivée de la nouvelle piscine, tout en regardant toujours plus haut, grâce à ses atouts indéniables que sont la fidélité des adhérents, l'implication des entraîneurs et la motivation des bénévoles.

### EN BREF

#### L'ATHLÉTISME EN PLEIN DÉVELOPPEMENT

À la rentrée 2010, le CSMC Athlétisme a ouvert un nouveau centre d'entraînement au Gymnase Trivaux Garenne, pour les catégories Éveil athlétique et Poussins, nés entre 2000 et 2004. Le club s'investit dans l'initiation à l'athlétisme pour les jeunes des quartiers du haut Clamart, en relation avec le service des Sports. Pour les jeunes athlètes nés entre 1992 et 1999, il reste encore quelques places ! Venez assister à une séance et discuter avec les entraîneurs le mercredi à 18h : il n'est jamais trop tard pour oser !

Un grand bravo aux athlètes qui ont brillé par leurs performances : Antoine Pignol finit 8<sup>e</sup> du championnat de France du 800m cadet et les benjamines se classent 10<sup>e</sup> en finale Ile-de-France du challenge Equip athlé.

#### TENNIS DE TABLE HANDISPORT

Dimanche 7 novembre, lors du 1<sup>er</sup> tour régional de Tennis de Table, deux joueurs se sont hissés en finale en Nationale 3 : Arnaud Merle D'Aubigné, catégorie « fauteuil », et Robert Barbier, catégorie « debout ». Une première dans l'histoire de Clamart Handisport ! Le club termine 1<sup>er</sup> au classement général par équipe grâce à la performance de ses joueurs : en catégorie « fauteuil », Laura Léonard (6<sup>e</sup>), Christophe Lanciaux (8<sup>e</sup>), Thierry Pérou (9<sup>e</sup>) et en catégorie « debout » Stéphane Pointeau (9<sup>e</sup>) et Jean Paul De Oliveira (14<sup>e</sup>).

Le 1<sup>er</sup> tour de la Coupe de France et le 2<sup>e</sup> tour régional sont leurs prochains défis !

Contact : Thierry Pérou - 06 67 14 38 74





> Samedi 30 octobre, **Jeanne et Émile BAZIN** ont célébré leurs noces d'or en présence de l'adjoint au Maire Gérard Aubineau. Ils se sont rencontrés lors d'un bal à Neuvy-Saint-Sépulchre, le pays de George Sand. Émile crée son entreprise d'affûtage manuel de scies de boucherie, et fut le dernier artisan rémouleur d'Île-de-France. Ensemble, ils partagent des sorties, des vacances à la campagne, et les joies du jardin. Leurs trois enfants Éric, Thierry et Laure, et leurs trois petits-enfants Maxime, Romane et Maud étaient à leurs côtés pour célébrer ces cinquante ans de mariage, au son des chansons entonnées par la chorale venue spécialement pour fêter l'événement.



> Jeudi 10 juin, **Éliane et Pierre MACÉ** ont fêté leurs noces de diamant en présence de l'adjoint au Maire Gérard Aubineau. Tous deux sportifs, Éliane en basket-ball et Pierre en cross country, ils se sont rencontrés dans le métro parisien. Les époux Macé ont eu la joie d'avoir quatre enfants, Cosette, Annita, Yves et Pierre, et sont aujourd'hui les heureux grands-parents de Jean-Marc et Aline. Toujours soudés pendant leurs soixante ans de mariage, ils ont traversé ensemble les épreuves, parfois difficiles, que la vie leur a imposées. L'ensemble du Conseil municipal tient à leur renouveler tous leurs souhaits de bonheur.

#### > **NAISSANCES**, bienvenue à



**Septembre** : Milo VASSEUR

**Octobre** : Jade ABDOLWAHAB, Emma ALLEGRO, Jade AUGUSTE, Elya AZZOUZ, Anna BAÏSSAS, Aurore BARLET, Clément BELET, Emilie BIGAY, Adèle BORIE, Jyhane BOULAALAM, Rayan BOUNAB, Lisa BOYON GONÇALVES, Inès CABOS, Elise CARFANTAN, Antoine CASUBOLO FRANZI, Guillaume CHERVET, Ava COLINEAU, Maxime CROIZÉ-POUCELET, Erwan DALORSO, Calista DE BARROS, Anna DE OLIVEIRA LOPES, Eloïse DI MARZIO, Tyha DOTTE, Océane DUBOIS-LAALAND, Naël EL YACOUBI, Eva FARON DUPUY, Noé FELLI, Yasser GAËMOUCHE, Nada GHADDAB, Julien GRESLÉ, Massy GUECHATOULI, Siloé GUITTON, Lynn HANNIER, Ael HUDRY, Aya JBARI, Yasmine JBARI, Adam JELLOULI, Fatih KARIMI, Moussaou KASSONGO-BADIA, Nathan KECA, Lassina KEITA, Ismaël KONATÉ, Elena LARANJO, Hamza MANAA, Kheira MESSAOUDI, Jules MICHEL, Jade MOLÉ, Lyna MOUMENI, Genysa NKAMA KUMA, Albane OBIN, Thiané OLLANGUE, Lucas RAKOTONIRINA, Antoine RENAULT, Célia RIOLAND, Sélénia RODOT, Emma ROUSSEAU, Sarah SECK, Elisa THEVENARD, Léana VAILLÉ, Franck ZAKA

#### > **MARIAGES**, tous nos vœux de bonheur à



**Octobre** : Dominique ALISON et Marie-Christine LEFÉBURE DU BUS, Sébastien CARPENTIER et Gaëlle BALON, Edgar MANOUKIAN et Sylvie MARKARIAN, Olivier THIBAUDEAU et Laurence DUPONT, Gil DA COSTA SILVA et Sonia BRAVO, Arnaud LAUSSAT et Géraldine RODRIGUEZ, Mohamed ZARROUKI et Khadija MADANI, Mariano PEREZ HERBON et Odile DUMARTIN, Rabah AMEUR et Sarra HASSOUNA, Salim DERRAR et Ahlem BENELHADJ-DJELLOUL, Gary DRISSI et Khadija JAFFALI, Jerome MOURIER et Marianne BOULESTEIX, Lazare DON et N'Sou KACOU, Mehran SEPTJIAN et Jessica AKGAZCIYAN

#### > **DÉCÈS**, nos condoléances aux familles de

**Octobre** : Paulette D'ATTEL Veuve GOURMIS, Fabien LESNES, Colette JAUFRET Veuve BALLATORE, Denise PAULIN Veuve AGUADICH, Jean LUCK, Augusta BERTHON Veuve VIAUD, Pierre GUYONVARCH, Jean THIRAULT, Patrick HAMELIN, Suzanne GUILLOT Veuve GALLOIS



## Décembre dans les clubs Améthyste

### Ateliers manuels

• Christine vous propose un atelier de **peinture** et de **broderie sur tissu** le lundi de 14h à 16h au club Améthyste du Pavé Blanc

➤ Places limitées - sur inscription.

• Evelyne vous propose un atelier de **décorations de Noël** le jeudi de 14h à 16h et le vendredi de 14h à 16h au club Améthyste André Charré

➤ Places limitées - sur inscription.

### Ateliers Wii

Venez vous initier à la Wii, une console de jeux vidéo active et ludique !

➤ Avec Évelyne au club Améthyste André Charré, lundi 13 et mercredi 15 décembre après-midi.

➤ Avec Isabelle au club Améthyste de la Fourche, mardis 7 et 21 décembre après-midi



En décembre, le club Améthyste André Charré propose un atelier « décorations de Noël »

### CLUBS AMÉTHYSTE

Ouverts du lundi au vendredi de 14h à 17h30

• **TROSY** - 57 bis, rue du Troisy  
01 45 29 23 39

• **FOURCHE** - 216, avenue Jean Jaurès - 01 41 46 17 95

• **JARDIN PARISIEN**  
20, rue du parc -  
01 40 83 88 70

(fermé le jeudi) - de 13h30 à 17h

• **PAVÉ BLANC** - 44, route du Pavé Blanc - 01 46 01 71 54

• **ANDRÉ CHARRÉ** - 10, route de la Garenne - 01 46 31 96 89



## Êtes-vous vacciné contre la grippe saisonnière ?



Chaque hiver, la grippe réapparaît et touche des millions de personnes en France. Pouvant entraîner des complications sévères chez les personnes fragiles, il est indispensable de s'en protéger. Les personnes de plus de 65 ans sont invitées à bénéficier gratuitement du vaccin contre la grippe saisonnière. Cette année, le vaccin intègre la protection contre trois virus grippaux, dont la souche A (H1N1) de l'hiver dernier.

Les personnes vaccinées l'hiver dernier recevront un bon pour un vaccin gratuit, à retirer directement chez le pharmacien pour se faire vacciner par un infirmier. Les médecins traitants disposent en outre de la liste de leurs patients à vacciner en priorité. La campagne nationale de vaccination dure jusqu'au 31 janvier 2011, pensez à vous protéger pour passer un hiver serein. //

### CARTE AMÉTHYSTE : LE CONSEIL GÉNÉRAL DURCIT LES CONDITIONS D'ATTRIBUTION

Les nouvelles conditions d'attribution de la carte Améthyste, établies par le Conseil général des Hauts-de-Seine, excluent de nombreux anciens bénéficiaires du dispositif. En effet, les plafonds de ressources, définis à 610€ pour une personne seule et 763€ pour un couple, ont considérablement diminué car ils ne tiennent plus compte des abattements fiscaux.

Pour bénéficier de cette prestation, il vous faudra désormais remplir chaque année une demande, assortie des documents justificatifs requis.

➤ Retrouvez l'ensemble des modalités concernant la carte Améthyste dans la fiche pratique, page 53.

### EN BREF

#### AIDE AUX AIDANTS

Le groupe « Aide aux aidants », qui apporte un soutien aux personnes aidant leurs proches atteints par la maladie ou la dépendance, se réunira le vendredi 17 décembre de 14h à 16h au CCAS (55, av. Jean Jaurès, 3<sup>e</sup> étage). Renseignements et inscriptions : ➤ 01 41 23 05 82

#### CENTENAIRE DE MARIE FORGENEUF

Samedi 16 octobre, Marie Forgeneuf a fêté ses 100 ans à la Maison de retraite Maison Blanche. Toute sa famille, sur cinq générations, s'était rassemblée à ses côtés pour fêter l'événement. Félicitations à cette grande famille clamartoise pour cet exemple d'union familiale.





**CLAMART**  
Centre ville, fond de commerce d'environ 45 m<sup>2</sup> dont un espace boutique, cuisine, réserve, wc et une grande cave en s-sol. Excellent emplacement. Loyer : 1 800€ HT/mois

Ref : 7733

80 000 €



**CLAMART**  
Quartier Soleil Levant, grd apt 2 P. en parfait état, comprenant vaste entrée, séj. au calme avec vue sur jardin, cujs indépnte aménagée, chbre, salle de douche, box fermé, situé à proximité du futur Tramway.

Ref : 7706

195 000 €

**CLAMART**

Proche centre, appartement type T3 comprenant : séjour, cuisine, SdB, chambres, bureau, WC et cave en sous-sol.

Ref : 7680

195 000 €



**MEUDON**  
Meudon Idéalement situé, appartement de type T2 comprenant : entrée, séjour, cuisine, débarras, sdb + wc, chambre et 1 cave en sous-sol. A saisir

Ref : 7699

208 000 €



**PLESSIS ROBINSON**  
Apt 4 pièces, 3 chbres, séjour avec balcon, cuisine indépendante, box fermé et cave. Ds une résidence calme et arborée.

Ref : 7718

275 000 €



**CLAMART**  
Local comm. d'environ 265 m<sup>2</sup> avec bureaux en mezzanine, hauteur sous plafond de 6,30 m, au rdc d'un imuble de 2 étages sur rue. Beau volume à exploiter, laissez libre court à votre imagination !

Ref : 7712

545 000 €



**CLAMART CENTRE**  
Maison de ville de caractère type T4/5 : entrée-cuis., équipée, placards, séj. avec coin bureau, buanderie, dégagement, 2 grdes chbs 21 et 23m<sup>2</sup>, sdb, sde, 3 wcs. Cave voutée en s-sol et dble box fermé. Belle surface à visiter !

Ref : 7709

545 000 €



**MAISON BLANCHE**  
Apt 3 chambres, 2 sde, grde cuisine, grd balcon en étage avec ascenseur, vue sur le parc, prestations de qualité. parking s-sol double, cave. FNR

Ref : 7702

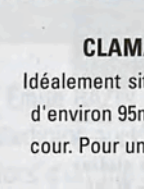
550 000 €



**CLAMART**  
Quartier Schneider, maison individuelle : entrée ds séj. avec cheminée, cuis. US équipée avec coin repas donnant sur terrasse, 2 chbs, 2 SdB, bureau, 2 wcs. Cave en s/sol, garage et l'ensemble édifié sur terrain 299m<sup>2</sup>. Proche du bois.

Ref : 7704

615 000 €



**CLAMART CENTRE**  
Idéalement situé, local commercial d'environ 95m<sup>2</sup> avec mezzanine et cour. Pour une activité de bureau.

Ref : 7694

Loyer CC : 1 255€/mois



**CLAMART**  
Proche centre à louer appartement de 3 P. en Rc avec grde terrasse et jardinet. Chauff. Collectif. Cave. Libre le 17/09/2010. Honoraires: 1 149€. Charges: 175€/mois. Dépôt de garantie : 958€

Ref : 7734

Loyer CC : 1 133€/mois



**MAISON BLANCHE**  
Maison spacieuse 6 P. comprenant : entrée, séj. et SaM sur Jardin clos, cuis. équipée, 4 chbs, 1 SdB, 2 SdB, S/sol Total et petit garage attenant. Chauff. Gaz. Parfait état. Libre de suite. Honoraires 2 035€

Ref : 7708

Loyer : 2 150€/mois

Retrouvez maintenant, votre agence Century21 Immo Invest Clamart, sur Facebook.

CENTURY 21 Immo Invest : 27 Rue Pierre et Marie Curie - 92140 CLAMART

Tel : 01 46 38 35 35 - Fax : 01 46 38 15 99 clamart@century21.fr

CENTURY 21, Qui s'y connaît aussi bien ?

## 4 APPARTEMENTS NEUFS

### CLAMART CENTRE

WWW.VILLA-DES-POETES-CLAMART.COM

LIVRAISON  
ETE  
2012

TRÈS GRAND  
CONFORT ÉNERGÉTIQUE  
26 KWH/M<sup>2</sup>  
BÂTIMENT  
BASSE CONSOMMATION

POUR TOUT  
RENSEIGNEMENT  
01 46 42 04 06



- 2 PIÈCES : 47M<sup>2</sup>
- AVEC TERRASSE SUR LE TOIT
- 2 PIÈCES : 51M<sup>2</sup>
- 3 PIÈCES : 60 M<sup>2</sup> AVEC BALCON
- 5-6 PIÈCES : 103M<sup>2</sup> TYPE LOFT  
EXCEPTIONNEL + GARAGE DOUBLE 30M<sup>2</sup>  
ET TERRASSE DE PLEIN PIED  
+ ACCES DIRECT CAVE 20 M<sup>2</sup>



ANJUÈRE & ASSOCIÉS  
ARCHITECTES

ILLUSTRATEUR : JEROME YABBARD

ARCHITECTES  
RÉALISATEURS



GARANTIE DE BONNE FIN COVEA CAUTION



# L'immigration arménienne à Clamart

Dans les années qui ont suivi 1915, de nombreux Arméniens durent quitter l'Empire Ottoman suite au génocide. Beaucoup d'entre eux partirent pour l'Europe de l'Ouest et principalement en France, qui manquait de main-d'œuvre suite aux pertes humaines liées à la Première Guerre mondiale. La communauté arménienne s'installe alors principalement à Marseille, Lyon et en région parisienne, notamment à Clamart, ainsi qu'à Issy-les-Moulineaux et Alfortville. Retour dans le passé, à l'occasion de l'hommage rendu le 1<sup>er</sup> novembre aux victimes du génocide arménien.

L'un des Français d'origine arménienne les plus connus, Henri Verneuil, de son vrai nom, Achod Malakian, a mis en scène l'histoire du peuple arménien via deux de ses films, *Mayrig* et *588, rue Paradis*, qui racontent son enfance.

## Les Arméniens s'installent à Clamart

On trouve les premières traces de cette immigration à Clamart dès les années vingt, principalement du côté du quartier Percy, autour de l'actuelle rue d'Arménie. Ce quartier du Bas Clamart est proche géographiquement des usines Renault et Citroën à Billancourt ainsi que de la cartoucherie Gévelot à Issy-les-Moulineaux, entreprises qui employèrent de nombreux Arméniens. La cartoucherie Gévelot, ainsi que la société Chausson, spécialisée dans l'embouteillage des tôleries, envoyaient même des commissionnaires jusqu'à Marseille pour embaucher cette main-d'œuvre arménienne réputée « laborieuse et sans histoires », dit le père Gévelot, directeur de l'usine du même nom et mécène local.

Le premier médecin clamartois d'origine arménienne fut le docteur Hadjadour Damlamian, il travailla à l'hôpital militaire Percy de Clamart, au début de la Première Guerre mondiale et n'a jamais pu retourner dans sa ville d'origine, Kayseri en Césarée. Il fut surnommé le « médecin des pauvres » car il était connu pour ne pas faire payer ses consultations aux



Les ateliers de tricot sur l'avenue du général Leclerc ont fait les beaux jours de l'artisanat textile à Clamart dans les années 1960.

plus démunis. Un jardin, à côté du stade Hunebelle, porte aujourd'hui son nom.

Dans les années 60, les Arméniens possèdent des ateliers familiaux de tricot qui deviennent de petites entreprises, s'installant peu à peu dans le Haut Clamart, du côté de l'actuelle avenue du Général Leclerc. On peut encore en voir quelques-unes. Il y eut jusqu'à 200 usines de tricot, dont la fabrique Missakian, qui faisaient travailler au total 1 500 personnes. De par l'arrivée de textiles étrangers à plus bas prix, ces usines vont peu à peu fermer dans les années 90.

## Une communauté toujours très active

Notre ville, toujours très attachée à sa communauté arménienne, très active culturellement, est jumelée avec la ville d'Artachat en Arménie depuis



À Clamart, le square Missak Manouchian honore la mémoire de l'un des membres des Francs-Tireurs et Partisans qui fut représenté dans la célèbre Affiche rouge, et fusillé au Mont Valérien avec 21 autres résistants.

## •REPÈRES•

**1915** : diaspora arménienne vers l'Europe de l'Ouest suite au génocide commis dans le pays.

**Années 20** : les premiers Arméniens s'installent à Clamart, dans le quartier Percy.

**Années 60** : l'âge d'or des entreprises familiales de tricot sur le Haut Clamart.

**2002** : Inauguration du Jardin du Docteur H. Damlamian.

**2003** : Clamart signe le jumelage avec la ville arménienne d'Artachat et inaugure la « place des Victimes du Génocide Arménien », 1<sup>re</sup> place baptisée ainsi en France..

**1<sup>er</sup> octobre 2008** : inauguration du square Missak Manouchian.

**14 septembre 2008** : inauguration de « L'Aigle d'Artachat » au carrefour de la Fourche, statue offerte par le Maire d'Artachat pour célébrer le 5<sup>e</sup> anniversaire du jumelage.

2003. Cette année-là, la place des Victimes du Génocide Arménien a été inaugurée par le Maire Philippe Kaltenbach. Le Parlement européen a définitivement reconnu le génocide arménien en 1987 tandis que l'on estime aujourd'hui à 600 000 le nombre d'Arméniens en France.

En 2008, la mairie inaugure le square Missak Manouchian, en hommage au grand résistant membre des Francs-Tireurs et Partisans qui fut représenté dans la célèbre Affiche rouge. Il fut condamné à mort par l'armée allemande et fusillé au Mont Valérien avec 21 autres résistants.

Les Clamartois d'origine arménienne représentent aujourd'hui plusieurs milliers de personnes. Très présents dans les manifestations culturelles de la ville, chaque année des fêtes et commémorations leur sont consacrées. //



« La Tribune libre permet à toutes les tendances politiques représentées dans le Conseil municipal (qu'elles appartiennent à la majorité ou à l'opposition) de s'exprimer à chaque numéro de Clamart Infos. Ce souci de démocratie implique la seule responsabilité des auteurs quant au contenu des articles présentés. »

**Philippe KALTENBACH,**  
Maire de Clamart.

### LISTE « ÉCOUTER POUR AGIR », UMP-NOUVEAU CENTRE ET INDÉPENDANTS

JEAN DIDIER BERGER

#### Réunions d'auto-promotion !

La municipalité a organisé des réunions d'auto-promotion qui se déroulent jusqu'à la mi-décembre.

Pourtant, loin du satisfecit qu'il aimerait rencontrer, le maire se heurte à des questions plus gênantes les unes que les autres.

**Pourquoi le projet du quartier gare est-il toujours au point mort** alors qu'il devait démarrer dès 2008 ? A-t-on annoncé le démarrage fictif d'un chantier fictif pour des raisons électorales à quelques semaines des municipales ?

**Pourquoi la mairie ne fait-elle rien contre la montée de l'insécurité** et face aux trafics qui se déroulent sous les fenêtres de nos enfants ? Pourquoi refuser une vraie police municipale et la vidéosurveillance (ou limiter hypocritement aux parkings et aux médiathèques) ?

**Pourquoi la ligne à Très Haute Tension est-elle toujours là** alors que nos arbres ont été saccagés par centaines ? Pourquoi les autres villes sont-elles prêtes à payer les études et les travaux alors que nous refusons de payer ne serait-ce que les études ?

Pourquoi continuer à construire **des logements sociaux par centaines alors que nous en avons plus que ne le prévoit la loi** (25 % pour un objectif de 20 %) et que, **quoi qu'il arrive, le PLU prévoit la construction de 30 % de logements sociaux dans les projets privés** ?

**Pourquoi les repas servis à nos enfants sont-ils de mauvaise qualité** ? Pourquoi **autant de grèves dans le personnel communal** ? Pourquoi avoir augmenté les impôts alors que le maire avait promis de ne pas le faire ? Pourquoi dépense-t-on beaucoup pour refaire la **place de la mairie** et pratiquement rien pour nos rues qui en ont pourtant bien besoin ? Quid de leur **propreté** ? Des **tags qui se multiplient** ?

Des questions toujours sans réponses qui illustrent bien le malaise municipal à mi-mandat.

Toute l'équipe d'« écouter pour agir » se joint au groupe pour vous souhaiter de joyeuses fêtes.

contact@jeandidierberger.com [www.jeandidierberger.com](http://www.jeandidierberger.com)

## > OPPOSITION

### GROUPE MODEM « LE PARTI DE CLAMART »

CHRISTIAN DELOM - FRANCIS PIAN

#### Budget : quelle autonomie financière ?

Depuis près de trente ans, la décentralisation permet de développer les services de proximité bénéficiant aux habitants. Pourtant, l'autonomie financière des collectivités territoriales reconnue par la Constitution est remise en cause par l'actuel gouvernement. Les conséquences sont sévères pour notre vie quotidienne.

#### Une liberté remise en cause

L'autonomie financière est fondée sur la liberté d'élaborer des politiques adaptées aux besoins locaux, d'affecter librement les ressources à ces politiques, de moduler les taux de la fiscalité locale. Fortes de ce principe, toutes les collectivités ont assumé les compétences que l'État leur confiait en se déchargeant de missions qu'il ne voulait plus gérer. Elles ont aussi adapté leurs politiques à leurs habitants.

Aujourd'hui, les ressources se tarissent. La taxe professionnelle est supprimée et remplacée par un dispositif complexe échappant au contrôle des élus locaux. La réforme des collectivités votée par le Parlement limite leur autonomie de décision par la suppression de la « *clause générale de compétence* » des régions et des départements. Les communes n'auront plus les moyens de les assumer. Les collectivités sont obligées de réduire leurs dépenses sociales, leurs investissements, voire leurs compétences rendues pourtant obligatoires par la loi. Ce recul, renforcé par un gel des dotations de l'État, porte atteinte, comme nous l'avons souvent écrit, à la qualité du service public.

Lors du débat sur les orientations budgétaires au conseil municipal, l'intérêt de Clamart et de ses habitants devra prévaloir.

Mise au point :

Dans le dernier *Clamart Infos*, l'élu du Parti Radical (membre de l'UMP) appelait au rassemblement des centristes de la majorité nationale et du MoDem. Nous lui disons qu'être centriste c'est d'abord être indépendant et autonome.

JOYEUX NOËL et BONNES FÊTES

[www.modem-clamart.com](http://www.modem-clamart.com) [www.christiandelom.com](http://www.christiandelom.com)

### GROUPE « VIVONS CLAMART »

RACHEL ADIL

#### Occupez-vous de vos enfants !

##### Occupez-vous de vos enfants !

Telle est la réponse de Monsieur le Maire, suite aux questions d'une habitante. En pleine réunion de quartier du Pavé Blanc, devant toute l'assemblée - le 11 octobre 2010.

##### Occupez-vous de vos enfants !

Pas question, alors, de participer aux réunions de quartiers programmées en novembre et décembre 2010 ? Mesdames, restez chez vous !

##### Occupez-vous de vos enfants ?

Alors, je me demande si je dois continuer à siéger au conseil municipal... Est-ce ma place, en tant que femme avec enfants ? Est-ce bien raisonnable de rester jusqu'à parfois minuit, une heure du matin à voter pour des délibérations ?

Dont cette délibération\* qui n'est pas passée ; cette délibération proposée par moi : - Le remboursement des frais de garde pour enfants et personnes dépendantes, remboursement sur justificatif, et ce, pour les élu.e.s non indemnisé.e.s.

Ces remboursements, le cas échéant, s'adressent avant tout aux femmes. Aux femmes seules avec enfant, avec parents âgés ; aux femmes sans mari complaisant, au conjoint en déplacement... aux femmes qui peinent à articuler vie professionnelle et vie personnelle.

Ces remboursements possibles, si besoin, c'est permettre aux femmes de s'impliquer en politique... sauf que Monsieur le Maire rappelle aux mères :

##### Occupez-vous de vos enfants !

Paradoxe : le conseil municipal a voté la Charte européenne pour l'égalité homme / femme. Un texte imprimé sur papier, pas dans les paroles, ni les actes.

Faut pas croire au Père K\*\* - Joyeux Noël, les enfants !

\* Délibération sur Clamoche [www.clamoche.com](http://www.clamoche.com)

\*\* K pour Klaus, Santa Klaus, version allemande du bonhomme rouge, pour épargner les désillusions aux enfants qui liraient cette Tribune. Comme quoi, je fais attention, je m'occupe... de nos enfants !



## ► MAJORITÉ

### GROUPE SOCIALISTE

#### Raisons de craindre, raisons d'espérer

Des nuées d'inquiétude assombrissent l'horizon de cette fin d'année. Les gouvernements sont incapables de dégonfler la gigantesque bulle d'endettement qui nous asphyxie, de corriger les violents déséquilibres des échanges, de rétablir la confiance.

À Clamart, en dépit des obstacles liés à la crise et au désengagement de l'État, la santé financière de la Ville reste bonne. Les investissements se poursuivent, les services se développent, et pourtant les impôts demeurent stables et l'endettement bien contrôlé, comme l'illustre le Débat d'Orientation Budgétaire tenu ce mois.

Notre ville est aussi une commune paisible selon le Ministère de l'Intérieur. Sur les 400 circonscriptions de sécurité publique de plus de 10 000 habitants que compte la France, Clamart se situait en 2009 au 324<sup>e</sup> rang pour le taux de criminalité, en faisant notamment mieux que la majorité de ses voisins du 92, parfois lourdement dotées en vidéosurveillance et en police municipale armée. Bien entendu c'est encore trop et les habitants peuvent compter sur la fermeté et la vigilance de l'équipe municipale, en espérant bien sûr que l'État accomplira aussi son devoir et cessera de supprimer des emplois de policiers.

Dans sa récente intervention, le Président de la République a dit qu'il lui appartenait de concilier l'aspiration de ses concitoyens à la stabilité et l'indispensable évolution pour s'adapter au monde qui bouge. Il a raison de le dire ! Dommage qu'il ne le fasse pas. Mais le pourrait-il ?

En vérité, la légitimité pour conduire les réformes nécessaires se gagne par l'honnêteté, le souci de justice, celui de rassembler. C'est ce qui anime l'équipe municipale de Clamart, comme celle de beaucoup d'autres Villes de bonne volonté. Ainsi sachons, dans ce paysage inquiétant, valoriser notre action locale et en tirer des raisons d'espérer. Bonnes fêtes de fin d'année à tous et à toutes.

[www.ps-clamart.org](http://www.ps-clamart.org)

### GROUPE DES VERTS

#### MARIE-CATHERINE POIRIER

##### Violence routière

En novembre, un grave accident de circulation a douloureusement frappé notre ville. Un soir, après sa descente du bus, un jeune Clamartois s'est fait heurter violemment par une voiture qui s'est enfuie. Il a été très grièvement blessé. Tout doit être fait pour analyser les causes de cet accident, afin d'éviter sa reproduction. Il nous rappelle la fragilité de chacun, à pied, face à plus d'une tonne de métal lancée à plus ou moins grande vitesse. Les conducteurs de ces tonnes de métal se sentent bien trop souvent puissants et invincibles. Il faut mettre en œuvre un véritable « code de la rue » en ville, qui renforce les règles de priorité du plus faible sur le plus fort, comme le demandent 5 associations dont le Club des villes et territoires cyclables dont Clamart fait partie. La voiture individuelle pollue et tue quotidiennement. Tentons collectivement de réduire son usage pour des modes de déplacements plus adaptés à la ville (transports en commun, vélo, marche).

##### Clamart et la Palestine

Le 11 novembre a eu lieu une commémoration qui dépasse notre commune : celle du décès de Yasser Arafat à l'hôpital Percy, le 11 novembre 2004. Plus de quarante personnes s'étaient rassemblées devant l'hôpital, dont l'assistante de l'Ambassadeur de l'Autorité palestinienne en France et des élu(e)s Vert(e)s, aux côtés d'élu(e)s du PC et du PS, ainsi que de représentants de l'Association des Palestiniens en France, de l'Association maghrébine de Clamart MAT, de l'Association musulmane de Clamart, de la Gauche Unitaire. Il a été rappelé le lien qui existe désormais entre notre commune et la Palestine, où Clamart est maintenant très connue, ainsi que la nécessité d'un soutien à la cause palestinienne pour obtenir un État. Des contacts sont en cours pour trouver un lieu permanent de mémoire à Clamart pour Y. Arafat, prix Nobel de la Paix, décédé dans notre ville.

[contact@verts-clamart.fr](mailto:contact@verts-clamart.fr) - [www.verts-clamart.fr](http://www.verts-clamart.fr)

### GROUPE DES INDÉPENDANTS

#### NADIA BEKHALED

Les baromètres le montrent, l'emploi est la principale préoccupation des Français. La crise sévit toujours et les mesures gouvernementales n'ont pas plus créé de richesses que d'emplois. Au contraire, depuis la fusion ANPE-UNEDIC, le service n'a jamais été aussi inadapté et déshumanisé : changer de catégorie, suspendre, radier... faire du chiffre ! Et que dire des mesures gouvernementales : soutien aux banques, à l'automobile... et l'emploi comme variable d'ajustement ! Économies, réduction des dépenses d'intervention, moins de fonctionnaires, réformer les retraites... Nicolas Sarkozy voulait rétablir la valeur travail : ce sont les soldes !

Clamart n'a pas été épargné, avec le cap des 2 000 demandeurs d'emploi atteint à la rentrée, en dessous des moyennes nationales mais qui reflète des réalités inquiétantes : grande fragilité du public jeune, jamais assez qualifié, expérimenté, de la main d'œuvre qui n'a pas de prix, pourquoi la payer ? Discrimination envers les populations du haut Clamart, la conséquence de la politique de la peur, celle des quartiers populaires.

C'est dans ce contexte que la municipalité multiplie ses actions en faveur de l'emploi et permet concrètement à de nombreux Clamartois de renouer avec la vie professionnelle : 130 personnes aux rencontres de l'emploi et de la formation consacrées à l'économie verte directement orientées sur des postes ou des formations, plus de 800 personnes mises en relation avec des professionnels au forum de l'emploi de Sud de Seine, 200 personnes en emploi par l'intermédiaire de l'espace entreprises et emploi (EEE) et 3 500 personnes en flux pour bénéficier de mesures individualisées, des actions spécifiques à l'égard des plus fragiles...

Alors que le gouvernement continue d'attaquer les budgets des collectivités en changeant les règles du jeu – de dupes – à Clamart, nous poursuivons nos efforts pour plus de justice sociale en assumant des responsabilités qui ne sont pourtant pas les nôtres.

### GROUPE FRONT DE GAUCHE, COMMUNISTE, VCIROYEN ET ÉCOLOGISTE

#### PIERRE BURNICHON

##### L'école de la République est-elle bientôt morte ?

Dans le train des réformes, ou plutôt de la casse générale des institutions qui caractérisent le mandat de M. Sarkozy, il en est une qui semble avoir moins de retentissement auprès du public que les retraites, ou la sécu. Il s'agit de la réforme de la formation des enseignants.

Est-ce anecdotique, un détail ? Peut-être pas tant que cela.

Tout commence par la suppression des Instituts Universitaires de Formation des Maîtres par où passaient tous les enseignants du primaire (maternelle et élémentaire) et du secondaire (collège et lycée).

Cette formation, uniquement théorique, revient désormais aux universités, et prend la forme d'un Master « métiers de l'enseignement ».

Une fois le concours final en poche, c'est le grand bain des classes. Les plus chanceux, dans le primaire, ont quelques semaines d'observation avant de « plonger ». La formation professionnelle initiale des enseignants n'est pas assurée par l'université ? Cela fait le jeu d'officines privées qui proposent des formations accélérées, payantes bien sûr.

Un des problèmes c'est qu'il y a très peu de candidats à ces concours. Belle aubaine pour le gouvernement qui peut faire appel à des vacataires, moins payés et jetables. Cela participe à la résorption de l'emploi public...

Quant à la formation continue pourtant essentielle au cours d'une carrière, elle disparaît elle aussi, progressivement mais sûrement. C'est bien à un massacre de notre institution « école » auquel nous assistons.

Nous sommes tous concernés. L'école c'est notre avenir. Quelle école voulons-nous ? Sarkozy et sa bande souhaitent libéraliser et privatiser l'école, sur le modèle américain dans ce qu'il offre de plus inégalitaire.

Refusons, réagissons et agissons pour que l'école, la protection sociale, les retraites, la solidarité reviennent sur le devant de notre scène collective.

**Enseigner, un métier qui s'apprend. Lorsqu'on supprime son apprentissage, c'est le métier qui est voué à disparaître.**

**Notre groupe vous souhaite de passer d'agréables fêtes de fin d'année.**



Visite filmée de votre bien   Commissions Plafonnées   Transparence des prix   Estimation gratuite



Toute l'équipe de JDC  
vous souhaite de bonnes fêtes



01 47 65 89 91

www.jdc-conseil-immobilier.fr  
12 rue de Vanves 92140 Clamart

Commission de 4% plafonnée à  
10 000 € pour les appartements  
15 000 € pour les maisons

Commission de 4% plafonnée à 10 000 euros pour les appartements et 15 000 euros pour les maisons (Clamart et communes limitrophes, hors projets spécifiques)



- Mécanique • Carrosserie • Pare-Brise •  
(toutes assurances)
- VENTE : NEUF & OCCASION •

**AVANT L'HIVER  
TEST BATTERIE GRATUIT !**


**GARAGE CONDORCET** AGENT PEUGEOT Jean Pierre Et Alexandre GIGLIO

3 rue Condorcet • 92140 CLAMART (à 5mm de la Gare - Bus 189)

**Tél : 01 45 29 19 83 Fax : 01 40 95 15 80**

mail : garage-condorcet@wanadoo.fr



 23 RUE PIERRE ET MARIE CURIE  
92140 CLAMART  
01 41 08 08 04

**L'ARDOISE**  
RESTAURANT TRADITIONNEL

VIANDES DE RACE,  
POISSONS, CRUSTACÉS, FRUITS DE MER.

*Réveillon de la St-Sylvestre et  
déjeuner du Jour de l'An...  
...pensez à réserver!!*

A COMPTER DE DECEMBRE 2010,  
NOUVELLES FORMULES DE 18 A 38 EUROS.

*Afin de vous garantir une cuisine de saison,  
nous changeons de carte tous les trois mois en  
mettant à l'honneur une région et un produit.*

PLATEAU DE FRUITS DE MER A EMPORTER (SUR  
COMMANDE 48H A L'AVANCE).

**MERCERIE  
TISSU**

**1000 TISSUS EN STOCK  
LAINE PINGOUIN  
OBJETS CADEAUX**

**PATCHWORK :**  
• COURS GRATUIT •

**CAMOMILLE AND CO**  
155 Av. VICTOR HUGO  
92140 - CLAMART  
**01 45 29 23 20**  
<http://camomilleandco.blogspot.com>

**Aux Thermes d'Helen**  
Soin du visage - Soin du corps  
Épilation - Faux ongles.

*Pensez aux  
chèques cadeaux :*  
*Des surprises vous attendent.*

• Ouvert du mardi au samedi •  
18 route du Pavé-Blanc - CLAMART  
**Tél. 01 46 32 21 01**






# // Bouger à Clamart

## ► Honneur aux marionnettes au théâtre Jean Arp

PAGE 40

### • SOMMAIRE •

Événement • L'art de la marionnette a la cote • p.40

Théâtre • *Tarzan in the Garden*, 2<sup>e</sup> temps fort de la saison • p.41

Cinéma • Rencontre public/réalisateur • p.42

Médiathèques • Contes et histoires pour enfants • p.43

Conservatoire • Concert symphonique • p.43

Rendez-vous • L'agenda du mois de décembre • p.45

Vie associative • Les Restos ont du cœur • p.47



Dès 5 ans, les enfants se régaleront des spectacles proposés en décembre par les médiathèques. PAGE 43



## Les marionnettes sous les feux de la rampe

Depuis plusieurs années, le théâtre Jean Arp encourage la création et la diffusion artistique, dans tous les domaines du spectacle vivant. Une place d'honneur est accordée aux marionnettes, au théâtre d'objets et autres formes mêlées.

L'acquisition du titre de Scène conventionnée pour le théâtre de marionnettes est une reconnaissance pour le théâtre, qui œuvre à promouvoir un art qui séduit toujours plus de spectateurs.



Le Maire Philippe Kaltenbach a co-signé le 7 juillet 2010 avec la Direction des Affaires culturelles Île-de-France la convention faisant du théâtre Jean Arp une « Scène conventionnée pour le Théâtre de Marionnettes, d'objets et autres formes mêlées ».

Force est de constater que le public se montre très sensible aux arts de la marionnette, qui occupent aujourd'hui une juste place dans la création contemporaine. Farid Bentaieb, directeur du théâtre Jean Arp depuis 2001, explique : « Depuis de très nombreuses années, notre théâtre a souhaité mettre l'accent sur cette discipline. Cet art paraissait être à nos yeux, celui qui est aujourd'hui des plus inventifs, des plus surprenants, totalement en phase avec la société contemporaine. D'autant plus en phase qu'il collabore étroitement avec les écritures contemporaines. Et, des écritures contemporaines, au théâtre Jean Arp, nous faisons, toutes formes d'expression du spectacle vivant confondues, une priorité. » La distinction du théâtre comme « Scène conventionnée pour le Théâtre de Marionnettes, d'objets et autres formes mêlées » est venue très logiquement couronner ces efforts de longue date.

### Une scène conventionnée plus ouverte

Ce conventionnement favorise une programmation plus large en spectacles de marionnettes et de théâtre d'objets en direction d'un public adulte. Cela augure également une ouverture vers une programmation

de spectacles étrangers. En effet, en mars 2011, se produira sur scène The Old Trout Puppet Workshop, une troupe venue tout droit du Canada. Le titre de scène conventionnée permet aussi d'intervenir en tant que producteur sur certains spectacles et de développer de nouvelles actions culturelles autour de cet art en milieu scolaire. Enfin, la Nuit de la Marionnette, qui ne devait être qu'un événement ponctuel, peut grâce à ce conventionnement être pérennisée. Signe de l'importance de cet engagement, le théâtre Jean Arp a récemment donné carte blanche à l'ESNAM, École Supérieure Nationale des Arts de la Marionnettes. Le temps d'une soirée, le public a pu découvrir les créations des élèves marionnettistes et échanger avec les professeurs intervenants.

### La marionnette prend ses quartiers au théâtre

Le théâtre Jean Arp est également co-fondateur du festival Mar-t-o avec le théâtre 71 de Malakoff et le théâtre des Sources à Fontenay-aux-Roses. Ce festival, organisé dans six théâtres des Hauts-de-Seine depuis 2000, est consacré au théâtre d'objets et aux marionnettes pour un public adulte.

Un des temps forts du festival Mar-t-o cette année, avec une vingtaine

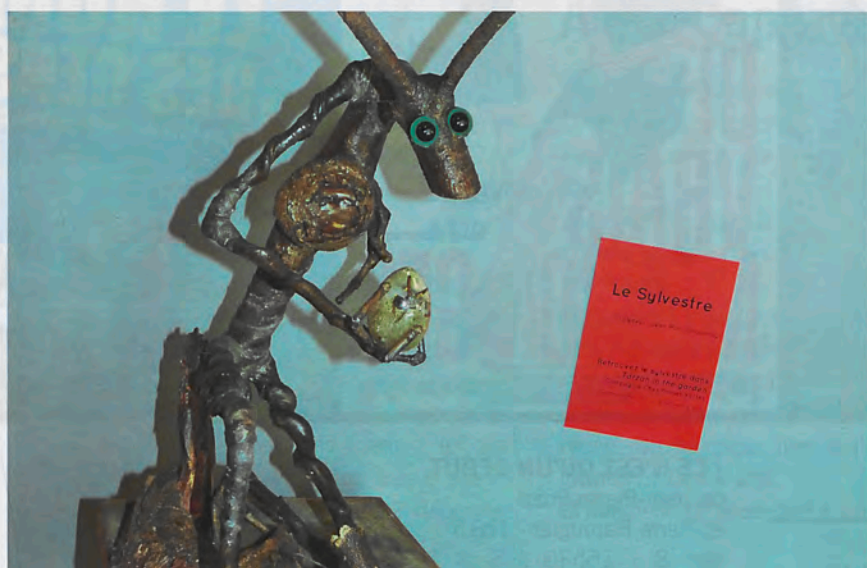
de représentations, est la pièce *Tarzan in the Garden*, de Jean Gagnard dans une mise en scène de Sylvie Baillon. Le Sylvestre, sujet central de cette conférence loufoque menée par un scientifique en blouse blanche, est une créature mystérieuse, née de l'imagination du plasticien Jean-Marc Chamblay. Un spectacle rafraîchissant, à découvrir dès le 30 novembre sur la scène du théâtre Jean Arp de Clamart, une scène toujours plus friande d'accueillir marionnettes, objets et autres formes mêlées. //



Au théâtre Jean Arp, quand on aime on ne compte pas : une nuit entière est réservée pour fêter la marionnette, le théâtre d'objets et les formes animées. Le 27 novembre, la Nuit de la Marionnette s'est invitée dans tous les recoins du théâtre, de 20h jusqu'à l'aube !



**Théâtre Jean Arp**  
22, rue Paul Vaillant-Couturier  
Tél. : 01 41 90 17 02



Découvrez  
les facéties du  
Sylvestre dans  
le spectacle  
« Tarzan in the  
Garden »,  
temps fort de la  
saison dédié à  
la marionnette.

## Tarzan in the Garden

*Tarzan in the Garden* ou *la Grande Question* se range dans la catégorie du théâtre d'objets, et vous invite à une conférence loufoque sur un être hors du commun, à la fois végétal et animal. Le Sylvestre, sujet central de ce spectacle, est né de l'imagination du plasticien Jean-Marc Chamblay. Sur scène, un scientifique se fait une joie de vous présenter sous toutes les coutures cette créature aussi insolite qu'attachante. Une cure de rire, de philosophie et de tolérance.

Voir le dossier Événement en page ci-contre : « Les marionnettes sous les feux de la rampe ».

▣ Du mardi 30 novembre au jeudi 16 décembre :

Mardi 7, jeudis 2 et 9 et vendredi 3 décembre à 14h et 20h30

Mercredi 1<sup>er</sup> et vendredi 10 décembre à 14h

Samedis 4 et 11 et dimanche 5 décembre à 15h et 18h

Mercredis 8 et 15, mardi 14 et jeudi 16 à 20h30

## Erwan et les oiseaux



Une pièce de théâtre à voir en famille, pour découvrir le monde imaginaire d'Erwan, un personnage rêveur et poète. Décalé du monde réel, il s'épanouit dans un monde de sensations, au son des murmures des feuillages et des froissements d'ailes d'oiseaux. Un moment de fantaisie où les mots les plus banals brouillent les frontières du réel. À partir de 8 ans. D'après *Les Oiseaux* de Tarjei Vesaas.

▣ Vendredi 10 décembre à 19h30

## Toccata

La compagnie du Cirque Hirsute nous emmène dans son univers décalé, fantaisiste et esthétique qui avait eu tant de succès

lors de leur premier spectacle *Le Bal Causitique* en 2008. Pour le plus grand plaisir de toute la famille, venez admirer la représentation d'une troupe improbable où se croisent un compositeur excentrique, une diva frivole, un ténor et deux danseurs incontrôlables. Leur spectacle plonge vite dans l'absurde, dans un délicieux mélange de comédie musicale, de cirque et d'opérette.

▣ Vendredi 17 et samedi 18 décembre à 20h30



## Vingt d'honneur

Issus du groupe Zebda, les frères Mouss et Hakim ont à cœur de transmettre une musique à vocation universelle. Ils fêtent leurs vingt ans de musique, de scène, de luttes et de partage ! Partout où ils passent, ils partagent un message de tolérance et de générosité. Par leur musique chaleureuse, ils parviennent à transmettre la force de leur engagement, en un accord harmonieux de voix et d'idées.

▣ Samedi 4 décembre à 20h20

## CENTRE ALBERT CHANOT

### EXPOSITION COLLECTIVE DE DESSINS

Les artistes qui s'exposent en décembre à Chanot sont peintres ou sculpteurs, mais ils ne peuvent dissocier la pratique du dessin de leur pratique artistique quotidienne. La ligne du dessin est essentielle car elle transforme l'inerte surface de la feuille en espace. En délimitant des contours, elle crée des formes qui rempliront le vide. Sous les traits du dessin, le sujet s'inscrit dans l'espace, se dilate et se disperse, donnant corps à la pensée de l'artiste. L'homme qui dessine expérimente le plaisir et le désir du dessin, porté par son affect et sa liberté d'expression.

▣ Exposition du 11 décembre au 9 janvier

Vernissage :

samedi 11 décembre à 19h

Midi à Chanot : mardi

14 décembre





CINÉMA  
Jeanne  
Moreau

Cinéma  
Jeanne Moreau  
22, rue Paul  
Vaillant-Couturier  
Tél. : 01 41 90 17 02

#### Tarifs

Tarif plein : 6,50 €  
Tarif réduit : 5 € (+ 60 ans,  
familles nombreuses,  
demandeurs d'emploi,  
bénéficiaires du RMI,  
handicapés, - 18 ans,  
étudiants et apprentis)  
Ciné goûter : 3,50 €  
Adhérent FNAC : 5,80 €  
Carte 10 entrées : 54 €  
(valable 1 an, non nominative)

Le Cinéma Jeanne Moreau  
sera fermé le samedi  
27 novembre, en raison de  
la Nuit de la Marionnette au  
Théâtre Jean Arp.  
Pour plus d'informations :  
www.theatrearp.com  
www.festivalmarto.com



#### SEMAINE DU 1<sup>ER</sup> AU 7 DÉCEMBRE

- **NO ET MOI**  
de Zabou Breitman - 1h45  
Mer 1<sup>er</sup> : 16h, 20h30 / Jeu 2 :  
18h30 / Ven 3 : 14h, 18h30 /  
Sam 4 : 20h30 / Dim 5 : 14h,  
18h30 / Mar 7 : 20h30
- **LE DERNIER VOYAGE  
DE TANYA (VO)**  
d'Aleksei Fedorchenko - 1h15  
Mer 1<sup>er</sup> : 18h30 / Ven 3 :  
20h30 / Sam 4 : 16h / Dim 5 :  
20h30 / Mar 7 : 18h30  
Court métrage : *Bonsoir Monsieur  
Chue* de Stéphane Lansaquet
- **THE AMERICAN (VO)**  
d'Anton Corbijn - 1h43  
Jeu 2 : 20h30 / Ven 3 : 16h /  
Sam 4 : 18h30 / Dim 5 : 16h
- **ALPHA ET OMEGA**  
d'Anthony Bell et Ben  
Gluck - 1h27  
Mer 1<sup>er</sup> : 14h / Sam 4 : 14h

#### SEMAINE DU 8 AU 14 DÉCEMBRE

- **DERNIER ÉTAGE GAUCHE,  
GAUCHE**  
d'Angelo Clanci - 1h33  
Mer 8 : 20h30 / Jeu 9 : 18h30 /  
Ven 10 : 14h, 18h30 / Sam 11 :  
16h, 20h30 / Dim 12 : 16h,  
20h30 / Mar 14 : 18h3

#### ÉVÈNEMENT

Vendredi 10 décembre à  
20h30, rencontre avec le  
réalisateur Jean-Pierre Pozzi  
à l'issue du film *Ce n'est  
qu'un début*. Soirée en  
partenariat avec ATTAC 92.

#### • CE N'EST QU'UN DÉBUT

de Jean-Pierre Pozzi  
et Pierre Barouquier - 1h35  
Mer 8 : 16h30 / Sam 11 :  
18h30 / Dim 12 : 18h30 /  
Mar 14 : 20h30  
Ven 10 : 20h30 (Rencontre)

#### • DES FILLES EN NOIR

de Jean-Paul Civeyrac - 1h25  
Mer 8 : 18h30 / Jeu 9 : 20h30 /  
Ven 10 : 16h / Dim 12 : 14h  
Court métrage : *Mon prince  
charmant* de Jean Paul Civeyrac

#### • JEANNOT L'INTRÉPIDE

de Jean Image - 1h10  
Mer 8 : 14h +  
Ciné Gouter / Sam 11 : 14h

#### SEMAINE DU 15 AU 21 DÉCEMBRE

#### • MON POTE

de Marc Esposito - 1h45  
Mer 15 : 18h30, 20h35 / Jeu 16 :  
20h30 / Ven 17 : 16h, 20h30 /  
Sam 18 : 18h30, 20h35 / Dim  
19 : 16h, 20h30 / Mar 21 :  
18h30, 20h35  
Court métrage : *Tanghi Argentini*  
de Guido Thys

#### • RAIPONCE

de Nathanv Greno et  
Byron Howard - 1h41  
Mer 15 : 14h, 16h / Jeu 16 :  
18h30 / Ven 17 : 14h, 18h30 /  
Sam 18 : 14h, 16h / Dim 19 :  
14h, 18h30 / Mar 20 : 14h,  
16h

#### SEMAINE DU 22 AU 28 DÉCEMBRE

#### • DE VRAIS MENSONGES

de Pierre Salvadori - 1h45  
Mer 22 : 16h35, 20h30 / Jeu 23 :  
16h35, 18h40 / Sam 25 :

16h35, 20h30 / Dim 26 :  
16h35, 18h40 / Mar 28 :  
16h35, 20h30  
Court métrage : *Ménage*  
de Pierre Salvadori

#### • LE NOM DES GENS

de Michel Leclerc - 1h35  
Mer 22 : 18h40 / Jeu 23 : 20h45 /  
Sam 25 : 18h40 / Dim 26 :  
20h45 / Mar 28 : 18h40

#### • HARRY POTTER ET LES RELIQUES DE LA MORT (PARTIE 1)

de David Yates - 2h25  
Mer 22 : 14h / Jeu 23 : 14h /  
Vendredi 24 : 14h / Sam 25 :  
14h / Dim 26 : 14h /  
Mar 28 : 14h

#### SEMAINE DU 29 DÉCEMBRE AU 4 JANVIER

#### • UN BALCON SUR LA MER

de Nicole Garcia - 1h45  
Mer 29 : 16h, 18h30, 20h30 / Jeu  
30 : 18h30, 20h30 / Sam 1<sup>er</sup> :  
18h30, 20h30 / Dim 2 : 18h30,  
20h30 / Mar 4 : 18h30, 20h30  
Court métrage : *Alma*  
de Rodrigo Blaas

#### • L'APPRENTI PÈRE NOËL

de Luc Vinciguerra - 1h21  
Mer 29 : 14h / Jeu 30 : 14h /  
Ven 31 : 14h / Sam 1<sup>er</sup> : 14h /  
Dim 2 : 14h / Mar 4 : 14h

#### • HARRY POTTER ET LES RELIQUES DE LA MORT (PARTIE 1)

de David Yates - 2h25  
Jeu 30 : 15h45 / Sam 1<sup>er</sup> :  
15h45 / Dim 2 : 15h45 /  
Mar 4 : 15h45



## Médiathèque François Mitterrand

### Petit ciné club : Rudolph

Rudolph, le petit renne au nez rouge, rêve de faire partie du célèbre attelage du Père Noël et s'enfuit au Pôle Nord. Stormella, la méchante reine des glaces, a jeté en prison son amie Zoé et menace d'une grande tempête... Dès 6 ans

➤ Mercredi 8 décembre à 16h <sup>®</sup>

### Petits contes pour oreilles tendres



Adaptation clownesque de contes cultes où le petit chaperon rond et rouge et les trois petits cochons mettent le loup hors de lui. Dès 5 ans

➤ Mercredi 22 décembre à 16h <sup>®</sup>

## Bibliothèques

### Contes Ruses russes

Un joueur de balalaïka et une conteuse partagent des histoires avec les tout-petits... Dès 6 ans

➤ Mercredi 8 décembre à 16h - Bibliothèque du Jardin Parisien <sup>®</sup>

### Contes Méli mélo... éclats d'histoires !

La lectrice et la musicienne entremêlent voix et musiques avec complicité et espièglerie. Dès 3 ans

➤ Samedi 11 décembre 10h30 - Bibliothèque de la Fourche <sup>®</sup>

## CONSERVATOIRE HENRI DUTILLEUX

### Orchestre symphonique



Pas moins de 50 musiciens derrière leurs pupitres pour un concert inoubliable : *Pavane pour une infante défunte* de Ravel, et des extraits des *Tableaux d'une exposition* de Moussorgsky.

➤ Vendredi 10 décembre à 20h30  
Auditorium (entrée libre)

## Médiathèque La Buanderie Anne Capezzuoli

### Rencontre littéraire

Le roman de Frédéric Chouraki, *La Guerre du Kippour*, se déroule à Clamart. Le jeune Fred Bronstein invite son amoureuse Popeline dans sa famille le soir de Kippour : le choc culturel délivre un feu d'artifice narratif aux dialogues crépitants.

➤ Samedi 11 décembre à 16h

### Les histoires pressées

Spectacle sur une petite fille pas comme les autres, pressée de rire, de râler, d'être amoureuse, de ne plus aller à l'école, pressée de grandir... Dès 6 ans

➤ Mercredi 15 décembre à 10h30 <sup>®</sup>

### Et aussi...

• Groupe de lecture « Lire ensemble » autour de Charles Ferdinand Ramuz. Mardi 14 décembre à 14h30

• Groupe de lecture « Des mots des échos ». Mercredi 15 décembre à 17h30

• Conférence sur la peinture de la renaissance flamande. Vendredi 17 décembre à 14h30

• Contes pour les 3-5 ans « Le panier à histoires se déplace... ». Samedi 18 décembre à 10h30 <sup>®</sup>

### Et aussi...

#### Chorales formation musicale 1<sup>er</sup> cycle

➤ Vendredi 17 décembre à 19h  
Auditorium (entrée libre)

#### Tremplin IndéK, carte blanche au rock

➤ Samedi 18 décembre à 20h30  
Auditorium (4 €)



- Médiathèque François Mitterrand : 01 46 01 71 30
- Médiathèque La Buanderie Anne Capezzuoli : 01 55 95 01 80
- Bibliothèque de la Fourche : 01 41 46 05 93
- Bibliothèque du Jardin Parisien : 01 40 83 88 73

### Vacances de Noël

Les médiathèques Buanderie et François Mitterrand restent ouvertes aux horaires habituels, mais **fermeront exceptionnellement à 16h les 24 et 31 décembre**. Les bibliothèques de la Fourche et du Jardin Parisien fermeront du lundi 20 décembre au lundi 3 janvier 2011 inclus.

<sup>®</sup> Spectacles sur réservation

### EN BREF

#### PETITE BIBLIOTHÈQUE RONDE

Film *Les livres, c'est bon pour tous les bébés*

Samedi 11 à 15h

Spectacle *Bien au chaud* pour les 0-3 ans

Dimanche 12 à 15h

Concert de Noël

Dimanche 19 à 15h

➤ Tout le programme sur :

[www.lapetitebibliothequeronde.com](http://www.lapetitebibliothequeronde.com)

#### Conservatoire Henri Dutilleux

Place Hunebelle

01 55 95 92 72

Nouveaux horaires :

Lundi 13h-22h30

Mardi 13h-22h30

Mercredi 8h30-23h

Jeudi 13h-23h

Vendredi 13h-22h30

Samedi 8h30-18h30







# Côté Particuliers

57 Avenue Jean Jaurès - 92140 CLAMART

01 46 48 92 02 / 06 88 72 77 77

clamart@coteparticuliers.com

**FRAIS d'AGENCE RÉDUITS à partir de 1%**

Vente - Location - Estimation gratuite



**CLAMART CENTRE**  
Gd 2 P, 58 m<sup>2</sup> avec terrasse et balcon sur verdure. Appt. traversant, 3ème étage, avec vue panoramique sur Paris.

360 000 €



**CLAMART ISSY LES MOULINEAUX**  
Proche RER, maison de ville avec terrasse, 100 m<sup>2</sup>, 3 chbres, dans immeuble réhabilité. En cours de travaux.

480 000 €



**CLAMART CENTRE**  
Dans rue commerçante, maison 120m<sup>2</sup> avec boutique (possibilité tout commerce) SàM, salon, 4 ch. Jardin et atelier.

515 000 €



**CLAMART JARDIN PARISIEN**  
Au calme, maison env. 100 m<sup>2</sup>, dble séjour, cuisine, 3ch, combles 25 m<sup>2</sup> aménageables. Garage, atelier, jardinet.

540 000 €



**CLAMART PAVÉ BLANC**  
A 2 pas du futur tramway, dans petite rue tranquille, maison rénovée, 4 chbres, S-sol total, garage, agréable jardin.

547 000 €



**CLAMART SOLEIL LEVANT**  
Grande Maison familiale 7 P, 170 m<sup>2</sup>, avec SàM, salon, cuisine séparée, 4 chbres. Garage, jardinet. Travaux à prévoir.

615 000 €



**CLAMART JARDIN PARISIEN**  
A 100 m du bois, maison récente 6 P, SàM, salon, cuisine équipée, 4 chbres. Dependance aménagée 30 m<sup>2</sup>. Excellent état.

632 000 €



**CLAMART GARE**  
A 10 mn à pied de la gare, appartement T3 MEUBLÉ à louer, refait à neuf. Quartier pavillonnaire très calme.

1 360 €/CC

URBICANDE CONSEIL, EURL au capital de 8 000 € - RCS Nanterre n° 15403178 - garantie GROUPAMA 30 000 € - Carte professionnelle 92/A/0250

Retrouvez tous nos biens sur [www.coteparticuliers.com](http://www.coteparticuliers.com)

Terrasses en bois - Plages de piscines - Garde corps - Escaliers



1er réseau national de professionnels de la terrasse en bois !

Conception et réalisation de terrasse en bois sur tout support

Platelage - Bacs à plantes - Passerelles - Bois au détail - Pare-vue



**DESIGN EXTERIEUR BOIS**

42 chemin des Bezons 91310 MONTHLERY  
Tél : 06 72 62 47 91 • Fax : 01 64 49 85 28  
m.dorn@architecturedubois.fr

**Yzseo**  
aide à domicile  
Facilitateur de Vie!

50% réduction fiscale

Une Gamme complète de Services

- Aide à la vie
- Ménage
- Repasage
- Garde d'Enfants
- Bricolage
- Le repassage

... et d'autres services sur mesures

Votre nouvelle agence

5, rue du Troisy - 92140 Clamart

01 71 16 2000

www.yzseo.com

Agréé Qualité par l'État

services à la personne

## POMPES FUNÈRES GÉNÉRALES

Déléataire Officiel de la Ville de CLAMART

24<sup>h</sup>/24<sup>h</sup>



7j/7

01.46.42.00.24 - DEVIS GRATUIT

MONUMENTS - CAVEAU - FLEURS  
PRÉVOYANCE FUNÉRAIRE

N° habilitation : 08 92A 04

6, av. Jean-Jaurès (face au commissariat) 92140 CLAMART

Tél : 01 46 42 00 24 - Fax : 01 46 42 77 57



**+NET** Retrouvez l'agenda complet sur [www.clamart.fr](http://www.clamart.fr)

## TOUT LE MOIS DE DÉCEMBRE

**DU MARDI 30 NOVEMBRE AU VENDREDI 16 DÉCEMBRE**  
**Spectacle Tarzan in the Garden** - Théâtre Jean Arp (p.41)



**DU VENDREDI 3 AU DIMANCHE 5 DÉCEMBRE**  
**Marché de Noël médiéval**  
 Place de la Mairie et rue piétonne (p.10)



**Téléthon 2010** - Complexe Hunebelle, place Aimé Césaire... (p.14)



### MARDI 7 DÉCEMBRE

**Concert d'élèves** - Conservatoire Henri Dutilleux (p.43)

**JUSQU'AU 7 DÉCEMBRE**  
**Journées de prévention sida**  
 - dans toute la ville  
 Programme dans les lieux publics et sur [www.clamart.fr](http://www.clamart.fr)



### JEUDI 9 DÉCEMBRE

- **Atelier « Droit du travail »** - Espace Entreprises et Emploi (p.28)  
 - **Réunion publique** sur les antennes relais - Maison de quartier du Jardin Parisien (p.25)

### VENDREDI 10 DÉCEMBRE

**« Clamart Jeunesse Awards »** Salle des fêtes Hunebelle (p.20)



- **Atelier « Droit du travail chez un particulier »** - Espace Entreprises et Emploi (p.28)  
 - **Rencontre avec le réalisateur Jean-Pierre Pozzi** - Cinéma Jeanne Moreau (p.42)  
 - **Orchestre symphonique** - Conservatoire Henri Dutilleux (p.43)

- **Manège gratuit** pour les enfants - Parc Maison Blanche (p.13)  
 - **Conférence « Les femmes dans la guerre »** - Salle des Commissions de la Mairie (p.51)

**SAMEDI 11 DÉCEMBRE**  
**Inauguration des nouveaux terrains synthétiques**  
 Stade de la Plaine (p.31)



### DU SAMEDI 11 DÉCEMBRE AU DIMANCHE 9 JANVIER

**Exposition de dessins**  
 Centre Albert Chanot (p.41)  
 Vernissage samedi 11 décembre à 19h

### DIMANCHE 12 DÉCEMBRE

**Braderie de jouets et matériel de puériculture** - Salle des fêtes Hunebelle (p.51)

**DU VENDREDI 17 DÉC. AU DIMANCHE 2 JANVIER**  
 - **Patinoire** - Place de la Mairie  
 - **Piste de luge** - Place Aimé Césaire (p.10)



### VENDREDI 17 ET SAMEDI 18 DÉCEMBRE

**Spectacle Toccata**  
 Théâtre Jean Arp (p.41)

### SAMEDI 18 ET DIMANCHE 19 DÉCEMBRE

**Marchés en fête** : le Père Noël et ses rennes font leur marché - Samedi au Trosy et dimanche à La Fourche (p.13)

### SAMEDI 18 DÉCEMBRE

- **Dîner-spectacle** de quartier - CSC Pavé Blanc (p.25)  
 - **Projection historique** - Maison des sports (p.51)

### DIMANCHE 19 DÉCEMBRE

- **Ouverture exceptionnelle de 40 commerçants** (p.13)  
 - **Portes ouvertes d'artistes** (p.50)

### DU LUNDI 20 AU VENDREDI 24 DÉCEMBRE

**Stage sports-vacances** - École municipale des Sports (p.31)

### MARDI 21 DÉCEMBRE

**Spectacle « Sauvons le Père Noël »** - Maison de quartier du Petit Clamart (p.25)

### MERCREDI 22 DÉCEMBRE

**Contes et clowns** - Médiathèque François Mitterrand (p.43)

### VENDREDI 31 DÉCEMBRE

- **Nouvel an du Comité des Fêtes** - Salle des fêtes Hunebelle (p.49)  
 - **Nouvel an franco-portugais** - Centre socioculturel du Pavé Blanc (p.50)



# PROFITEZ DE 3 OFFRES PRIVILÈGE !



**-20%\***  
sur votre **addition**  
(hors menus)



Toutes mes envies d'Italie

\* Offre valable jusqu'au 31/12/2011 dans le restaurant Del Arte de Clamart, en service à table uniquement, hors menus, sur remise du coupon au moment de la commande. Elle est non cumulable avec toute autre promotion en cours de validité.



Le Menu **1€\***  
**Angelo**  
pour un plat adulte acheté

\* Offre valable jusqu'au 31/12/2011 dans le restaurant Del Arte de Clamart, en service à table uniquement, sur remise du coupon au moment de la commande. Cette offre est valable pour l'achat d'un menu adulte, d'une pizza, d'une pasta, d'un risotto, d'une grande salade, d'un carpaccio, d'une viande ou d'un plat cuisiné. Aucune autre remise ne peut être faite sur le plat adulte.



Toutes mes envies d'Italie



**-20%\***  
sur votre **addition**  
(hors menus)



Toutes mes envies d'Italie

\* Offre valable jusqu'au 31/12/2011 dans le restaurant Del Arte de Clamart, en service à table uniquement, hors menus, sur remise du coupon au moment de la commande. Elle est non cumulable avec toute autre promotion en cours de validité.



Restaurant Del Arte  
C.C. des Hauts de Clamart  
356 avenue du Général de Gaulle - 92140 Clamart  
01.45.37.12.01 - OUVERT 7J/7

**PARKING GRATUIT**



Toutes mes envies d'Italie



Jean-Pierre Piton, responsable de l'antenne des Restos du Cœur de Clamart tient sa permanence au CSC Pavé Blanc tous les mardis et vendredis matins de décembre à mars.

## Au cœur des Restos du Cœur

Comme chaque hiver depuis quinze ans, les Restos du Cœur de Clamart ouvrent leurs portes afin d'apporter une aide alimentaire et une écoute aux personnes en difficulté. En 2009, plus de 60 000 repas ont été distribués par l'association sur la ville.

Jusqu'à fin mars, les Restos du Cœur investissent la salle Michel Colluci du centre socioculturel du Pavé Blanc. Les mardis et vendredis matins, de 9 h 30 à midi, les 80 bénévoles de l'association assurent la distribution alimentaire auprès des Clamartois en difficulté. Un rendez-vous national créé par Coluche en 1985 et qui perdure grâce à l'engagement des bénévoles du réseau local.

### Un accompagnement personnalisé

Pour l'équipe des Restos du Cœur de Clamart, la journée commence à 8h30, le temps de mettre en place les aliments. « Nous possédons au sous-sol un local de stockage, attribué par la Mairie. Plus de 5 tonnes de nourriture sont acheminées chaque semaine », explique Jean-Pierre Piton, responsable du centre

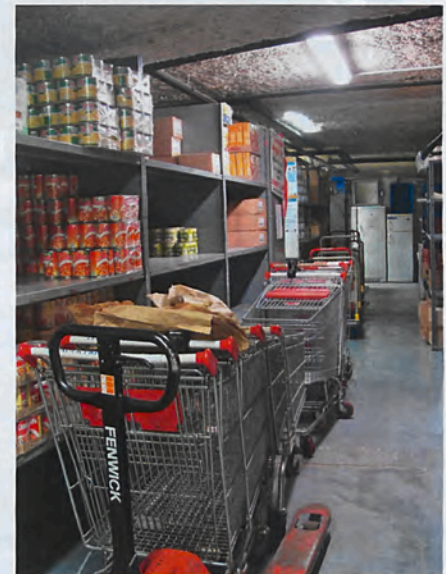


« Venir aux Restos du Cœur est une démarche difficile. Les personnes sont souvent mal à l'aise au début. C'est aussi notre rôle de les reconforter, de leur dire que ce n'est pas déshonorant d'être là. » Jean-Pierre Piton.

de Clamart. Même si les portes de la salle Michel Colluci ne s'ouvrent qu'à 9h30, « les bénéficiaires sont souvent nombreux à attendre bien avant », raconte Jean-Pierre. Toujours accompagnés d'un bénévole, ils choisissent leurs aliments, en fonction du nombre de parts auxquels ils ont droit. « La distribution alimentaire est le moyen pour nous de créer un rapport approfondi avec chacun », poursuit Jean-Pierre.

### Une écoute et un réconfort

C'est souvent autour du coin café que les bénéficiaires parviennent à s'ouvrir aux autres. « C'est important lorsqu'on traverse une situation précaire de ne pas se sentir seul dans cette difficulté », ajoute le responsable de l'antenne de Clamart. C'est pourquoi les Restos du Cœur proposent aussi aux bénéficiaires un espace Relais, où ils peuvent trouver auprès des bénévoles une écoute et un accompagnement dans leurs démarches administratives. Les mamans de bébés de moins d'un an et demi peuvent aussi bénéficier de l'aide du Resto Bébé du Cœur. Un point d'accueil unique pour ces femmes qui s'y procurent les produits spécifiques pour leur bébé. « Notre souhait le plus cher, conclut Jean-Pierre, serait au final de ne plus avoir à exister. Cela voudrait dire que notre but a été atteint. » //



Les Restos du Cœur reçoivent chaque semaine plus de 5 tonnes de nourriture.

## Les Goûters du Cœur

Jeudi 23 décembre de 14h30 à 18h30, les jeunes des antennes jeunesse Jean Mermoz et du Pavé Blanc organisent une grande après-midi conviviale et festive ouverte à tous, en partenariat avec les Restos du Cœur au centre socioculturel du Pavé Blanc : De 14h30 à 16h30, des animations seront proposées : confection de petits cadeaux, découverte de nouvelles activités, contes... Petite surprise, avec la présence de Régis le magicien qui émerveillera les enfants avec ses tours. L'après-midi se poursuivra par un grand goûter familial à 16h30 et par le concert soul funk du groupe Polyfunk à 17h !

• PLUS D'INFOS •

☎ 01 46 01 71 50

### COMMENT BÉNÉFICIER DE L'AIDE DES RESTOS DU CŒUR ?

L'inscription est possible durant toute la campagne. Il faut se présenter lors de la distribution, muni d'une carte d'identité ou d'un titre de séjour, de justificatifs de ressources (attestations de la CAF, du Pôle Emploi, avis d'imposition) ainsi que d'un justificatif de domiciliation à Clamart (quittance de loyer).



**FREDERIC MORENO** coiffure mixte

**SUR TOUT FORFAIT RÉALISÉ**

**-8€**  
HORS FORFAIT BRUSHING

**ÉVÈNEMENT  
OUVERTURE  
PROCHAINE**

17 AVENUE JEAN-JAURES  
RUE PIETONNE  
CLAMART

FREDERIC MORENO  
UTILISE LES PRODUITS  
**MATRIX**

PARIS  
frederic-moreno.com ☎ 01 46 42 78 72

\*Offre non cumulable avec autres promotions en cours - Remise en pourcentage sur la prestation de coupe - Remise en pourcentage sur la prestation de coloration et autres - Selon franchise indépendante © Photo N. Demoures - DJ Jean-Philippe Farugia

**ÉVALUEZ GRATUITEMENT VOTRE AUDITION**

Testez sans vous engager!

Bilan auditif\*  
gratuit

1 mois d'essai  
gratuit d'une  
solution auditive

Catherine Dorison, Audioprothésiste D.E. vous invite à découvrir les nouvelles solutions auditives numériques.

Espace Audition AudioNova Clamart  
130, Avenue Jean Jaurès  
Tél : 01 55 95 31 09



**AudioNova**  
VOTRE PARTENAIRE AUDITION

\*Test non médical



147 av Jean Jaurès, Clamart  
01.46.42.06.06



79 rue de la Porte de Trivaux, Clamart  
01.45.37.08.20

**DES PRIX DU GOUT**

*Venez fêter nos 10 ans avec nous!  
1 Voyage à gagner  
Tirage au sort par Maître Krief  
Huissier de Justice à Clichy*



Nouveauté



Nouvelle galette Marron Caramel





## Macbeth à St Jo'

Pour fêter ses dix ans de résidence à l'Espace St Jo', la troupe du Vieux Théâtre proposera 9 représentations de *Macbeth* de William Shakespeare du **3 au 19 décembre**. Une pièce furieuse et sanglante qui peut aussi être perçue comme une irrésistible farce burlesque. Vendredi et samedi à 20h30, le dimanche à 18h. Tarif unique : 10 €.

•PLUS D'INFOS•

www.espacestjo.fr et macbeth@espacestjo.fr  
Espace St Jo' - 54 rue du Moulin de Pierre

## Nouvel an du Comité des Fêtes

Vendredi **31 décembre**, le comité des fêtes vous convie à son réveillon de la Saint-Sylvestre à la salle des fêtes Hunebelle. Au programme dès **20h** : champagne, dîner, animation dansante avec présence d'un orchestre aux styles variés. Tarifs : adultes 87 €, enfants de 6 à 14 ans 30 €.

•PLUS D'INFOS•

➤ Réservation dans la limite des places disponibles avant le 15 décembre  
Sophie Blanchot au 06 74 82 67 13



## Dîners de fête à l'Autrement Bon



Bar-restaurant du théâtre Jean Arp géré par l'association Polysongs, l'Autrement Bon propose des bals et des dîners concerts du mardi au samedi à partir de 19h30. Au programme en décembre :

- Dimanche 19** : Bal avec initiation tango (à 17h).
- Mardi 21** : Veillée de chansons françaises avec Vincent Guille des Buttes et Pascal Heuillard.
- Jedi 23** : Fête de Noël avec la chorale « À tout cœur » et le trio de jazz MP2.
- Vendredi 31** : Réveillon avec repas de gala et soirée dansante animée par Dixie Memory Jazz Band.

•PLUS D'INFOS•

➤ www.lautrementbon.fr - 06 29 49 88 37 - 22 rue Paul Vaillant Couturier

## Le Petit Cirque grandit

Le Plus Petit Cirque du Monde est la première école de cirque dans son domaine en Ile-de-France. Pionnière du cirque à finalité pédagogique et sociale, l'association grandit et prépare activement l'équipement destiné à accueillir le centre des arts du cirque Sud de Seine. Pour débattre autour de ses projets, l'association vous convie à la conférence qu'elle organise le **mardi 7 décembre dès 19h30** au gymnase Marcel Cachin à Bagneux (avenue du Maréchal Foch).

•PLUS D'INFOS•

➤ 01 46 64 93 62 - www.lepluspetitcirquedumonde.fr

## Portes ouvertes de Noël



Quatre artistes ouvrent les portes de leur atelier le **dimanche 19 décembre de 10h à 18h**. L'occasion de découvrir les créations du sculpteur Stéphane Szendy, les vêtements originaux créés par Sabine Caubel, les porcelaines de Manoli Gonzales ou encore la marqueterie papier d'Elisabeth Loesch.

•PLUS D'INFOS•

➤ 16, rue Parmentier - 06 64 45 63 59  
Entrée libre

## Temps Mieux expose

Samedi **11 décembre de 10h à 18h**, l'association Temps Mieux expose ses réalisations en salle des fêtes Jacky Vauclair (hôtel de ville). Les adhérents mettront en valeur leurs créations éclectiques : aquarelle, mosaïque, peinture sur vitrail, carton mousse, collage papiers, peinture sur soie et perles.

## Tournoi de Tarot

Le Tarot Club de Clamart organise son grand tournoi annuel le **dimanche 5 décembre à 13h45** au centre socioculturel Jean Mermoz. Des lots et des coupes attendent les gagnants et les joueurs les mieux classés. Quant aux autres, ils pourront se consoler autour du pot de l'amitié organisé à la fin de l'événement. D'autres tournois sont prévus le 19 décembre et le 9 janvier. C'est ouvert à tous, venez nombreux !  
Tarifs : 10 €, adhérents 5 €.

•PLUS D'INFOS•

➤ Marc au 01 46 44 99 46  
Philippe au 06 80 20 54 88



## Nouvel an franco-portugais

L'Amicale franco-portugaise organise **vendredi 31 décembre dès 20h** une soirée spéciale pour célébrer la nouvelle année au centre socioculturel du Pavé Blanc. Au programme : dîner accompagné d'une animation avec le groupe « Amizade e Sorrisos » (tarif : de 50 à 75 € adultes, de 15 à 40 € enfants, gratuits moins de 7 ans). L'occasion de se remémorer les souvenirs du récent voyage à Penamacor avec le Comité de jumelage, accompagné de vigneron du Clos de Clamart.

### • PLUS D'INFOS •

☒ Réservation dans la limite des places disponibles au 01 46 44 78 83 ou 01 83 39 29 01

## Sorties franco-italiennes

L'association Alessandro Manzoni vous propose de visiter le **17 décembre dès 18h45** l'exposition « Trésors de Médicis », qui se tient actuellement au Musée Maillol. Elle vous invite également à découvrir le one-man-show comique « Guity, Feydeau, les femmes et moi » au théâtre de Nesle à Paris le **21 décembre à 19h**. Le voyage annuel de l'association aura lieu du 28 mai au 5 juin 2011 en Lombardie. Vous pouvez d'ores et déjà vous inscrire (Tarif : 1 400 € - 1 300 € en cas d'inscription avant le 31 décembre 2010).

### • PLUS D'INFOS •

☒ 06 80 65 03 42 - 01 46 44 31 51

## Gravure et modelage

La Société des Beaux-Arts de Clamart propose deux ateliers d'initiation aux arts. Le premier dédié à la gravure se tient chaque lundi soir. Le second, consacré au modelage a lieu tous les vendredis soir. Il reste encore des places, n'hésitez pas !

### • PLUS D'INFOS •

☒ beauxartsclamart@gmail.com



## Atelier Yoga

Le club de Clamart Yoga poursuit ses ateliers d'exploration des énergies corporelles par la pratique du yoga. **Samedi 4 décembre de 14h30 à 17h30**, au centre André Charré, Sylvie Thomas enseignera comment adapter le yoga à la vie quotidienne. Pensez à vous inscrire aux ateliers des **15 et 29 janvier**, qui aborderont les postures de rotation, le souffle ainsi que les chakras. Tarifs : 26 €, adhérents : 20 €. Inscription possible toute l'année.

### • PLUS D'INFOS •

☒ 01 41 09 79 00  
csmcyoga@9business.fr

## Concert de bienfaisance

Le Rotaract de Clamart organise le **samedi 11 décembre à 20h** un concert de musique classique au Théâtre Jean Arp avec le violoniste Gabriel Tchalik et le pianiste Daniel Tchalik. L'intégralité des fonds récoltés lors cette soirée seront reversés au Mouvement des villages pour enfants, une association qui accueille des enfants, placés sous protection judiciaire, dans des villages. Tarifs : adultes 18 €, - 25 ans 14 €, scolaires 5 €.

### • PLUS D'INFOS •

☒ concertmve-rac@orange.fr



## La passion des timbres

L'Amicale philatélique de Clamart s'emploie à promouvoir la philatélie auprès de ses passionnés. Au cours de réunions se déroulant les **2<sup>e</sup> et 4<sup>e</sup> dimanches de chaque mois de 10h à 12h** au centre socioculturel Jean Mermoz (28 rue Gabriel Péri), vous trouverez des vignettes de France et du monde entier. Un kilo de timbres renouvelés chaque mois sont vendus au profit du Tiers Monde à 0,08 € pièce, et les membres peu-



vent faire des échanges. Des conseils sont prodigués aux néophytes et une bibliothèque est à la disposition des membres.

## Cadeaux équitables

Partenariat commercial fondé sur le dialogue, la transparence et le respect, le commerce équitable recherche une plus grande équité en aidant des pays du Sud à vivre dignement de leur travail. À Clamart, Artisans du Monde est présent depuis plus de quinze ans : à la boutique, des bénévoles accueillent et informent le public sur les projets de l'association. On y découvre des produits artisanaux (décoration, arts de la table, bijoux...) qui reflètent les savoir-faire traditionnels d'Asie, d'Afrique et d'Amérique Latine et qui permettent d'offrir des cadeaux à la fois originaux et pleins de sens.

☒ Artisans du Monde - 4, villa Cour Creuse - du mardi au samedi de 10h à 12h30 et de 15h à 19h  
Tél. : 01 46 62 00 65

## Perfectionnez votre anglais

L'association Playschool Englishcenter propose deux stages d'anglais aux jeunes Clamartois durant les vacances de Noël. Au programme, l'atelier « tout en anglais » pour les 7 à 16 ans **du 20 au 23 décembre** avec deux heures d'anglais par jour (tarif : 96 €). Les jeunes de 11 à 16 ans pourront opter pour le stage qui se tiendra du 27 au 30 décembre et qui comprend une heure et demie de formation par jour (tarif : 120 €).

### • PLUS D'INFOS •

☒ www.englishcenter.fr - 06 88 24 25 21 ou 01 79 46 93 79



## Opération parrainage

Vous avez du temps et vous souhaitez parrainer un enfant dans la régularité et la durée ? L'association « Un enfant une famille », présente sur Clamart depuis une trentaine d'années, est à la recherche de bénévoles. La structure vient en aide aux enfants vivant dans leur famille une situation d'isolement et de précarité. Elle met en relation chaque jeune avec un parrain ou une marraine qui dispose d'un peu de temps pour l'aider à grandir et lui apporter un soutien moral, affectif et éducatif.

### • PLUS D'INFOS •

☎ 01 46 44 92 10 - unenfantunefamille@free.fr - unenfantunefamille.free.fr  
Permanence : Maison des associations - Bureau N°5, 1<sup>er</sup> étage, tous les matins de 10h à 12h, ou sur rendez-vous.



## Clamart Accueil

L'association vous propose de nombreux rendez-vous culturels et touristiques :

- **Randonnées** dimanche 12 décembre à la découverte des vignes de Sucy-en-Brie et le 9 janvier à Versailles.
- **Dictée** le vendredi 10 décembre, animation ouverte à tous.
- **Projection commentée** le vendredi 17 décembre sur l'île de Sein et les enclos paroissiaux en Bretagne.
- **Balade dans Paris illuminé** le mercredi 15 décembre (rendez-vous à 17h à la gare de Clamart) : parcours à travers les beaux quartiers et les endroits insolites riches en histoire sans oublier la Tour Eiffel scintillante.
- **Visite d'Isséane**, une usine verte pour déchets à Issy-les-Moulineaux le mardi 4 janvier.

### • PLUS D'INFOS •

☎ www.clamartaccueil.org  
01 41 33 96 43 ou 01 46 01 71 54

## Les femmes dans la guerre



La Société d'Entraide des Membres de la Légion d'Honneur organise **samedi 11 décembre à 15h** une conférence sur le thème des femmes françaises dans la guerre, en salle des Commissions de la Mairie. Madame Lévisse-Touzé, directrice du Mémorial Leclerc et du Musée Jean Moulin de la ville de Paris sera présente pour en parler.

### • PLUS D'INFOS •

☎ 01 47 36 75 33

## Projection historique

Après nous avoir fait partager le mois dernier son exposition autour de la guerre à Clamart, la Société des Amis de Clamart vous propose d'assister le **samedi 18 décembre à 14h30** à la projection du reportage « Du quartier Schneider au quartier Percy ». La projection commentée aura lieu à la salle bleue de la Maison des Sports.

### • PLUS D'INFOS •

☎ Gisèle Jullemier au 01 75 32 00 07



## Braderie familiale

L'association générale des familles de Clamart organise **dimanche 12 décembre** de 14h à 18h une grande brocante de jouets et de matériel de périculture à la salle des fêtes Hunebelle. Les adhérents peuvent s'inscrire pour participer, le mercredi de 14h à 15h30 et le samedi des semaines paires de 10h à 11h30 à la Maison des associations (15, av. Jean-Baptiste Clément).

### • PLUS D'INFOS •

☎ 01 41 33 96 45 - 01 41 08 88 10 - agf.clam@wanadoo.fr

## Solidarité et Loisirs



Sorties touristiques et artistiques au programme en décembre :

- **Randonnées** les mardi 7 et 21 décembre au cœur du Paris nocturne, habillé aux couleurs de Noël.
- **Déjeuner spectacle** « Paradis à la folie » le samedi 11 décembre. Un cabaret féérique à ne pas manquer au Paradis Latin.
- **Après-midi cabaret** le lundi 13 décembre dès 14h30 à la salle Jacky Vauclair. Spectacle artistique suivi d'un goûter. Ouvert à tous, réservation indispensable.

### • PLUS D'INFOS •

☎ 06 30 93 27 02  
www.solidariteloisirs.asso.fr





12, Bis rue Paul Vaillant Couturier  
**TEL : 01 41 46 04 20**  
 clamart@lafortet.com  
 46, rue Gabriel Péri  
**TEL : 01 58 07 09 00**  
 chatillon@lafortet.com

AS IMMO - SARL au capital de 30 000€. Carte professionnelle (T n° 92/A/0050) délivrée par la préfecture de Antony. Garantie financière : CEGI, 128 rue de la Boétie - 75008 PARIS. - Chaque agence est une entité indépendante.

<p><b>CLAMART</b></p> <p>Au calme, à 10 mn. du centre ville, Appartement 2 P. entièrement rénové, en étage avec ascenseur. Séjour sur balcon, cuisine aménagée, SDB. Entrée avec grand placard, parking extérieur privatif. Aucun travaux à prévoir. (Réf.: 6689)</p> <p><b>245 000 €*</b></p>	<p><b>CHATILLON</b></p> <p>LIMITE FONTENAY Dans une copro. de standing, grand 3 P. de 80 m<sup>2</sup> environ, situé au dernier étage avec vue dégagée, comprenant séjour de 30 m<sup>2</sup> environ donnant sur balcon, grde cuisine équipée, 2 chbres dont une suite parentale avec SDB, et SDE. (Réf.: 6697)</p> <p><b>470 000 €*</b></p>	<p><b>CLAMART</b></p> <p>Appartement de type 4 pièces avec 215m<sup>2</sup> de jardin privatif dans une résidence des années 90. Séjour double, cuisine aménagée, 3 chbres, SDB, SDE possible. Place de parking en sous-sol, cave. Très calme. Etat impeccable. (Réf.: 6710)</p> <p><b>479 500 €*</b></p>	<p><b>CHATILLON</b></p> <p>A 10 mn à pied du métro, très belle maison des années 30, sur 137 m<sup>2</sup> de terrain comprenant au rch : séjour dble avec cheminée, cuisine aménagée et équipée ; au 1<sup>er</sup> étage : 2 chbres, SDB, wc avec rangements ; chbre sous combles avec rangements. Le tout sur un s-sol total. Abri pour voiture. (Réf.: 6668)</p> <p><b>524 000 €*</b></p>
<p><b>CLAMART</b></p> <p>Proche du Jardin Parisien, Charmante maison 1920 entièrement rénovée sur terrain de 601m<sup>2</sup> avec dble accès. Sej. avec véranda, cuisine séparée aménagée, 1 chbre au RDC, 2 à l'étage + bureau. S-sol total : garage, buanderie, pièce aménagée. Aucun travaux à prévoir. Possibilité de division de parcelle pour activité professionnelle. (Réf.: 6703)</p> <p><b>788 000 €*</b></p>	<p><b>CLAMART</b></p> <p>Quartier recherché au calme, Maison d'architecte non mitoyenne de 240m<sup>2</sup> sur grand terrain de 968m<sup>2</sup>. Bel espace de vie avec cheminée de plein pied sur terrasse et jardin, 5 chbres dont une suite parentale, bureau, S-sol, garage. Agrandissement possible. (Réf.: 6711)</p> <p><b>1 490 000 €*</b></p>	<p><b>CLAMART</b></p> <p>JARDIN PARISIEN - Au calme d'une impasse, jolie maison de 100m<sup>2</sup> sur 222m<sup>2</sup> de terrain comprenant : Entrée, cuisine, Séjour salle à manger, 3 chambres, SDB, SDE. Garage, buanderie. S/sol. (Réf.: 6708)</p> <p><b>548 000 €*</b></p>	<p><b>CHATILLON</b></p> <p>LIMITE CLAMART Au dernier étage d'une petite résidence des années 60, appartement de 3/4 P. en TBE, traversant et offrant : entrée, double séjour donnant sur balcon, cuisine équipée, 2 chbres, SDB avec fenêtre. Cave en S/sol et box. (Réf.: 6706)</p> <p><b>330 000 €*</b></p>

\* Les prix de vente sont nets, hors frais notariés, d'enregistrement et de publicité foncière et les loyers sont charges comprises. RCS B 398 597 500

Retrouvez toutes nos annonces sur [www.lafortet-clamart-chatillon.com](http://www.lafortet-clamart-chatillon.com)

la vie, la maison, laforêt.

**Fromagerie Boris Bigot : 06 65 75 36 80**

Présent sur les marchés du : **Trosy** et de **La Fourche**  
 les mardis, mercredis, samedis & dimanches.

*Pensez à précommander vos plateaux de fromages de tradition .*

*Pour les fêtes, un service livraison sera mis à votre disposition pour les 24 & 31 Déc.*

Un large choix de fromages de petits producteurs sont proposés durant toute l'année.

**Pour les fêtes :** Comté 20 mois de Poligny (25), à 12,90€ le Kg, le Saint Nectaire fermier à 14,80€ le kg, Mont d'or de fruitière en boîte de 480 grs à 5€ la pièce, le Roquefort de l'artisan Yves Combes vieux berger à 25€ le kg et la spécialité de la maison, le beurre salé à la truffe fraîche du lot en verrine de 80 grs.

En direct des **petits producteurs**



**Chauffage Service**  
 Votre Chauffagiste à Clamart !

**ENTRETIEN  
 RAMONAGE  
 INSTALLATION  
 DÉPANNAGE 7/7  
 TRAITEMENT D'EAU  
 SOLAIRE - GÉOTHERMIE**

**01 46 01 51 51**

82, Avenue du Général de Gaulle BP92 - 92140 - CLAMART CEDEX  
[www.chauffageservice.fr](http://www.chauffageservice.fr)

**Babychou Services**  
 est aujourd'hui la référence incontournable en matière de garde d'enfants. Elle apporte des solutions adaptées aux parents :

- gardes régulières (sorties d'école ou de crèche)
- gardes ponctuelles en journée ou en soirée
- gardes à temps plein

**L'équipe Babychou est à l'écoute de vos besoins et vous propose des solutions personnalisées.**

**Recrutement permanent, contactez-nous directement par téléphone**  
 1 bis, rue Pierre & Marie Curie ouvert du lundi au vendredi  
 92140 - CLAMART de 9h à 13h et de 14h à 18h30  
 ☎ 01 46 60 70 01 - [www.babychou.com](http://www.babychou.com) le samedi de 10h à 13h



# Carte Améthyste

➤ mode d'emploi et nouveautés

La carte Améthyste est destinée aux personnes âgées et aux personnes handicapées résidant dans les Hauts-de-Seine. Elle permet d'utiliser gratuitement les transports en commun sur tout le réseau RATP et SNCF Paris Banlieue, dans un périmètre d'environ 50 km. Les nouvelles conditions d'attribution, fixées par le Conseil général des Hauts-de-Seine, excluent du dispositif de nombreuses personnes qui en bénéficiaient auparavant. Les plafonds de ressources ont été largement revus à la baisse. Ces restrictions mettent en relief le désengagement du CG92 de l'action en faveur des personnes âgées.

**Tour d'horizon des nouvelles modalités d'obtention de la carte Améthyste.**

La carte Améthyste est valable 12 mois à compter du mois d'émission, et est renouvelable chaque année. Le Conseil général des Hauts-de-Seine détermine les conditions d'attribution et le montant demandé au bénéficiaire pour participer au coût de cette carte.

## ➤ LES DÉMARCHES À EFFECTUER

La demande de première attribution ou de renouvellement doit être effectuée auprès du CCAS ou des mairies annexes. Le demandeur doit se présenter en personne pour remplir le formulaire. Ensuite, le CCAS transmet la demande au Conseil général qui assure un délai de traitement de 8 à 12 semaines. La demande de renouvellement est acceptée 2 mois avant la date d'expiration.

## ➤ QUELLES CONDITIONS POUR EN BÉNÉFICIER ?

• Le demandeur doit avoir sa résidence principale dans les Hauts-de-Seine depuis au moins six mois à la date du dépôt de la demande au CCAS.

## ➤ PIÈCES À FOURNIR

Pour tous les bénéficiaires et à chaque demande (initiale et renouvellement) :

- > 1 photo d'identité neuve et récente
- > 1 photocopie recto/verso de :
  - carte nationale d'identité ou du passeport
  - carte de résident ou du titre de séjour
  - dernière taxe d'habitation (ou celle de l'hébergeant)
  - document officiel à l'adresse et au nom du demandeur datant de plus de 6 mois et de moins d'un an (facture EDF, GDF, téléphone, remboursement de sécurité sociale...)

Documents à fournir en plus en fonction de la situation :

- personnes de 65 ans et + : avis d'imposition
- personnes handicapées : photocopie de la carte d'invalidité à 80 % ou plus, notification de l'AAH et avis d'imposition
- mères médaillées de la famille française : diplôme de la famille française
- anciens combattants et veuves de combattant : photocopie de la carte (1<sup>re</sup> demande) ou présentation de la carte (relevé des N°)
- personnes inaptes au travail : notification de reconnaissance d'incapacité au travail
- personnes hébergées : déclaration sur l'honneur de l'hébergeant attestant d'un hébergement régulier depuis au moins 6 mois.

annuelle (15 € pour les personnes non imposables, 38 € pour les personnes imposables) :

- les personnes âgées de 65 ans et + ;
- les personnes âgées de 60 ans ayant eu une reconnaissance d'incapacité au travail ;
- les bénéficiaires d'une pension CRAMIF de 2<sup>e</sup> catégorie.

**Important : en cas de perte ou de vol,** la carte ne peut être remplacée qu'une seule fois au cours de l'année, contre le paiement de la moitié du coût de la carte, soit 175,75 €.

## • CONTACTS UTILES •

www.clamart.fr

- CCAS - Centre communal d'action sociale  
55, av. Jean Jaurès  
Tél. : 01 41 23 05 70
- Mairie annexe du Pavé Blanc  
5, rue d'Auvergne  
Tél. : 01 41 36 06 65
- Mairie annexe de la Fourche  
216, av. Jean Jaurès  
Tél. : 01 41 46 05 90





## ➤ PETITES ANNONCES

### OFFRES

➤ Nous recherchons une personne pour aller chercher nos enfants à l'école (Jules Ferry) et les ramener à notre domicile (quartier Gare), le mardi et le jeudi soir de 17h20 à 18h30. **06 20 53 59 08**

➤ Nous recherchons une personne sérieuse et expérimentée pour faire du repassage à domicile ou chez elle (en venant chercher le linge et en le rapportant chez nous). **06 74 78 31 03**

➤ Je recherche une personne pour 4 heures de ménage/repassage par semaine. 01 46 42 04 07 plutôt le soir. **06 05 32 10 96**

➤ Créatrice de vêtements pour enfants basée à Clamart centre, je cherche une couturière /mécanicienne pour le montage des prototypes (puis par la suite de l'ensemble des modèles en fonction des commandes) de ma prochaine collection printemps-été. **06 62 33 32 06**

➤ Nous recherchons une personne de confiance pour aller chercher notre fils de 11 mois chez sa nounou (rue Bonnelais) et le ramener à notre domicile (rue Lazare Carnot) 4 j/semaine. Les déplacements devront se faire à pied ou en bus. **06 43 49 33 09**

➤ Laura (28 mois) n'a pas de nounou et cherche une garde partagée dans le quartier Gare (école Jules Ferry) pour elle et son petit frère (naissance fin décembre/janvier 2011). N'hésitez pas à appeler ses parents si ça vous intéresse ! **06 70 83 84 99**

➤ Recherche cours de physique, bio, et géométrie pour étudiante en prépa cursus scientifique (PCSO). **06 33 00 18 15**

➤ Jeune femme sérieuse et ponctuelle, ayant expérience avec les enfants, cherche à garder enfants pour sorties d'école à partir de 16h20 et jusqu'à 18h45, ainsi que mercredi toute la journée. Possibilité également de quelques heures de ménages. **06 34 68 17 09**

### DEMANDES

➤ Dame sérieuse et compétente donne cours de remise à niveau pendant les vacances de Noël, classes de 6<sup>e</sup> à la 3<sup>e</sup>, en français et en anglais. Disponible tous les jours sauf dimanche. **01 57 75 00 38** à partir de 19h30

➤ Cours particuliers d'anglais du CM1 aux classes prépa par Professeur en lycée (un an aux États-Unis - Licence d'anglais - diplôme de l'ES-CP). Cours intensifs vacances scolaires. Soutien : allemand, espagnol, français et maths possibles du primaire au collège. **01 46 45 23 07**

➤ Femme, avec expérience, sérieuse, recherche gardes d'enfants. Quartier centre. **06 17 14 02 09**

➤ Jeune lycéenne de 17 ans recherche gardes d'enfants le mercredi après-midi ou le soir après l'école et en soirée le week-end. **06 59 79 05 67** ou **06 10 14 21 42**

➤ Jeune homme de 16 ans ayant déjà fait du baby-sitting, responsable et autonome, je recherche des gardes d'enfants pour le soir et week-end. **06 38 68 37 20**

➤ Secrétaire vingt ans d'expérience cherche emploi à temps partiel (20h-22h/hebdomadaire, très motivée, libre de suite. **01 47 36 94 57**

➤ Je suis une femme à la recherche de garde d'enfants du lundi au vendredi. N'hésitez pas à me contacter ! **06 26 30 70 67**

➤ Nounou expérimentée, sept ans d'expérience avec références, habitant Clamart (quartier cite de la plaine), recherche garde simple ou partagée. Temps complet. **06 64 87 59 52**

➤ Fille sérieuse non fumeuse de 20 ans cherche à garder vos enfants. Libre du lundi au vendredi du matin au soir. N'hésitez pas à me contacter. Merci. **06 25 89 07 58**

➤ Jeune fille de 17 ans en terminale ES au lycée Jacques Monod cherche sorties d'école 1 ou 2 fois par semaine. **06 77 22 41 69** - **06 35 56 33 79**

➤ Jeune femme sérieuse avec sept ans d'expérience et références vérifiables aimant les enfants, cherche garde d'enfant à temps plein ou temps partiel (garde partagée). Si vous êtes intéressé vous pouvez me joindre au **06 35 56 33 79** ou **06 66 96 09 29**

➤ Baby-sitter de 22 ans, expérimentée et très appréciée, vous propose ses services uniquement en soirée (après 20h) et le week-end. Diplômée premiers secours et animatrice depuis 6 ans. **06 50 41 31 92**

➤ Une jeune fille au pair de 23 ans, expérimentée, vous propose baby-sitting ponctuel ou occasionnel (soir, week-end). **06 67 32 51 42**

➤ Jeune femme de 21 ans ayant un Baccalauréat Littéraire et son Certificat de Fin d'Études Musicales en Harpe, propose ses services pour des cours de soutien musical ou scolaire (jusqu'au niveau BAC, excepté matières scientifiques). N'hésitez pas à me contacter. **06 16 31 08 88**

➤ Jeune homme de 16 ans, sérieux, responsable, motivé, cherche garde d'enfant toute la semaine et le week-end de temps en temps, aide aux personnes âgées, et aussi garde d'animaux. Aide bricolage, déménagement, jardinage basique. **06 08 28 08 30**

➤ Assistante maternelle agréée, je peux vous dépanner en janvier uniquement pour un petit de 3 mois à 3 ans. **06 87 53 53 31**

➤ Jeune dame sérieuse et motivée cherche heures de ménage repassage. Merci de me contacter au **06 21 47 45 95**

### VENDRE

➤ 1 commode et 1 lingerie Louis Philippe 120 € l'un, 1 buffet Louis XVI 150 €, 1 tapis d'orient 2,20x, 2,80 bleus et beige 350 € + divers objets de déco entre 20 et 50 €. **06 11 89 09 87**

➤ Vends déguisement de Père Noël, taille adulte. 7 €. **01 46 38 10 80**

➤ Vends cause départ : réfrigérateur américain, gazinière, MLVaisselle,

MLLinge, sècheuse, TV grand écran LCD, ampli son cinéma et enceintes Jamo, Power plate, imprimante. **06 22 25 43 23**

➤ Vends paire de BOTTES en très BEAU CUIR NOIR Taille 39 Hauteur tige : environ 31 cm Hauteur talon : environ 5,5 cm Bon état 10 € Photos sur demande. **06 14 67 62 45**

➤ Ecran d'ordinateur HP Pavilion M70 équipé de 2 haut-parleurs HP/ Polk Audio avec guide d'utilisation Prix : 30 €. **01 47 36 01 57**

➤ Flipper électronique Astroshooter (TOMY) : à partir de 8 ans Alim adaptateur secteur. 70 € à débattre. **01 46 42 04 07** le soir

➤ Chaussures de ski junior Rossignol comp-j noir et or taille : 36 - 36,5. 40 €. **01 46 42 04 07** le soir

➤ Vend tableau Berchet - 1 face blanche pour feutre et magnets, 1 face tableau noir pour craie. Hauteur 1,30m. Parfait état. Démontable. 20 €. **06 03 30 32 40**

➤ URGENT. Vends fauteuil Voltaire Louis Philippe, état neuf, 490 €. **06 63 14 07 65**

➤ Lit évolutif complet bleu (3-10 ans) : 60 €, lit 1 personne avec matelas vert pâle : 50 €, 1 bibliothèque noire (160x190) : 15 €, vestes/manteaux homme (taille 50) : 10 €. **06 10 65 52 11**

➤ Poussette jumeaux Jane 200 €. Coque auto adaptable 50 € (x2), 2 lits bébés bois + matelas, lit parapluie, vêtements (F et G) de 3 mois à 4 ans, accessoires enfants. **01 47 02 29 13** ou **01 46 45 26 70**

➤ 4 pneux neige Hankook winter radial W 400, 150 € les 4. **01 47 02 29 13** ou **01 46 45 26 70**

*Parution dans la limite des places disponibles (pour Clamart Infos) et durant 1 mois (sur le site)*

**Service gratuit réservé aux Clamartois.** Sont interdites les annonces immobilières, professionnelles, de rencontres ou douteuses. Les annonces d'offres ou de demandes d'emploi seront publiées en priorité.

**Pour envoyer votre annonce**  
• courrier ou fax (01 46 62 37 62) -à adresser au service communication  
• formulaire disponible sur [www.clamart.fr](http://www.clamart.fr)

**IMPÉRATIF** indiquer coordonnées sur Clamart et téléphone



PHARMACIES DE GARDE

**DIMANCHE 5 DÉCEMBRE**

Pharmacie JANET  
337, avenue du Général de Gaulle  
01 46 30 86 26

**DIMANCHE 12 DÉCEMBRE**

Pharmacie ARIGON  
57, avenue Jean Jaurès  
01 46 42 02 87

**DIMANCHE 19 DÉCEMBRE**

Pharmacie HOTTIN  
8, rue Paul Vaillant-Couturier  
01 46 42 05 85

**SAMEDI 25 DÉCEMBRE**

Pharmacie PERCY  
47, avenue Henri Barbusse

01 46 42 22 69

**DIMANCHE 26 DÉCEMBRE**

Pharmacie GELLEREAU  
76, route du Pavé Blanc  
01 46 30 49 13

**SAMEDI 1<sup>ER</sup> JANVIER**

Pharmacie PELLETIER  
1, rue Paul Andriillon  
01 46 31 66 30

**DIMANCHE 2 JANVIER**

Pharmacie de la Fourche  
202 bis, avenue Jean Jaurès  
01 46 42 00 62

➤ Pour connaître les gardes, ainsi que les changements, contactez le commissariat au 01 41 46 13 00

GARDES MÉDICALES D'URGENCE

**DANS TOUS LES CAS, APPELEZ LE 15.** Vous serez ensuite dirigé vers la maison de garde intercommunale, SOS 92 ou autre selon l'urgence de la situation.

**MAISON DE GARDE INTERCOMMUNALE :**

10, boulevard des Frères-Vigouroux à Clamart :  
ATTENTION, accueil des patients sur place uniquement après appel du 15.  
Horaires : tous les jours de 20h à minuit, dimanches et jours fériés de 9h à minuit.  
Deux médecins des communes de Bagneux, Châtillon, Clamart, Fontenay-aux-Roses, Le Plessis-Robinson, Malakoff, Meudon, Montrouge ou Vanves, participant au fonctionnement de ce lieu de garde, vous prendront en charge et en informeront votre médecin traitant. Les urgences dentaires sont également assurées.

**SOS 92 - GARDES ET URGENCES MÉDICALES À DOMICILE :**

Association départementale de permanence de soins :  
médecins conventionnés 24 h/24, 7 j/7, visites à domicile.

**AUTRES NUMÉROS D'URGENCE :**

Police secours : 17 - Pompiers : 18

MENUS DES ÉCOLES

DU 6 DÉC.  
AU 10 DÉC

• Salade d'endives aux noix  
• Veau marengo  
• Boulgour Bio  
• Chanteneige  
• Crème dessert vanille

• Saucisson sec s/p : œuf dur  
• Filet de poisson meunière  
• Emincé de poireaux et pommes de terre  
• Yaourt nature et sucre  
• Pomme Bio

• Potage Bio  
• Tarte au poulet et légumes  
• Salade verte  
• Port salut  
• Gâteau de semoule

• Salade de pâtes Bio  
• Cuisse de poulet rôtie  
• Haricots beurre persillés  
• Petit-suisse aromatisé  
• Banane

• Carottes râpées  
• Chou farci  
• Riz Bio  
• Fromage blanc nature et sucre  
• Abricots au sirop

DU 13 DÉC.  
AU 17 DÉC

• Betteraves cubes  
• Paupiette de dinde sauce forestière  
• Farfales Bio  
• Babybel  
• Orange

• Mâche  
• Pain Bio  
• Filet de poisson sauce aneth  
• Poêlée rustique  
• Saint-Bricet  
• Mousse au chocolat

• Potage mouliné de légumes  
• Rôti de veau aux herbes  
• Gratin de chou fleur  
• Petit-suisse nature et sucre  
• Poire Bio

Menu de Noël

• Salade de riz Bio  
• aux petits légumes  
• Brochette de poisson  
• Carottes vichy  
• Fromage blanc vanille  
• Clémentine

DU 20 DÉC.  
AU 24 DÉC

• Endives vinaigrette  
• Boulettes d'agneau sauce tomate  
• Semoule Bio  
• Carré de l'est  
• Crème dessert caramel

• Potage tomate vermicelles  
• Filet de poisson meunière  
• Epinard béchamel  
• Yaourt aromatisé  
• Pomme Bio

• Céleri rémoulade au raifort  
• Escalope de dinde sauce crème  
• Purée pommes de terre / brocolis  
• Petit-suisse aux fruits  
• Cake nature Bio

• Pizza  
• Rôti de bœuf au jus  
• Haricots verts persillés Bio  
• Fromage blanc nature et sucre  
• Banane

• Chou rouge vinaigrette  
• Fricassée de poisson au curry  
• Riz pilaf Bio  
• Boursin ail et fines herbes  
• Cocktail de fruits

DU 27 DÉC.  
AU 31 DÉC

• Betteraves maïs Bio  
• Sauté de bœuf aux poivrons  
• Haricots blancs au jus  
• Petit-suisse nature et sucre

• Salade mêlée  
• Parmentière de poisson  
• Yaourt nature Bio  
• Yaourt aromatisé et cassonade

• Potage  
• Blanquette de volaille  
• Blé  
• Fromage de chèvre frais

• Carottes râpées Bio  
• Chipolatas s/p : poisson  
• Poêlée de pommes de terre et chou de Bruxelles  
• Brie

• Salade de chou blanc  
• Omelette au fromage  
• Torsades tricolores  
• Yaourt brassé nature et sucre



# Pour voter en 2011, inscrivez-vous avant le 31 décembre 2010 !

« Voter est un droit, c'est aussi un devoir civique »



## LE SERVICE ÉLECTIONS SE DÉPLACE DANS VOTRE QUARTIER

Pour faciliter vos démarches d'inscription sur les listes électorales, le service Élections vous donne rendez-vous entre 17h et 20h :

- ▶ **Quartier de la Plaine - Place Aimé Césaire**  
(Centre commercial des Hauts de Clamart)  
**Mercredi 1<sup>er</sup> et vendredi 10 décembre**
- ▶ **Mairie annexe du Pavé Blanc**  
**Vendredi 3 décembre**
- ▶ **Quartier Trivaux-Garenne - Place centrale du Campus**  
**Mercredi 8 décembre**
- ▶ **Quartier Gare - Gare de Clamart**  
**Mercredi 15 décembre**
- ▶ **Quartier 3F - Place centrale (rue Boileau)**  
**Vendredi 17 décembre**

En 2011, les électeurs inscrits sur les listes seront appelés à élire les conseillers généraux de leur canton.

▶ **Vous êtes nouveau Clamartois ?** Pensez à vous inscrire sur les listes électorales de la commune avant le 31 décembre 2010. Après cette date, il sera trop tard pour pouvoir voter sur la ville de Clamart.

▶ **Vous êtes déjà Clamartois mais vous avez changé de domicile sur Clamart ?** Signalez-le en Mairie, muni de photocopies et originaux d'une carte d'identité ou passeport en cours de validité ainsi qu'un justificatif récent de votre nouveau domicile, avant le 31 décembre 2010.

**Rendez-vous avant le 31 décembre 2010 au Guichet unique ou dans les mairies annexes pour vous inscrire sur les listes électorales de la commune. Après cette date, il sera trop tard pour pouvoir voter sur la ville de Clamart.**

Apportez :

- Carte nationale d'identité ou passeport en cours de validité
- Un justificatif récent (- de 3 mois) de votre domicile
- Pour les enfants majeurs hébergés chez leurs parents, une attestation parentale
- Pour les majeurs hébergés chez un tiers, un justificatif de domicile de l'hébergeant,

une attestation sur l'honneur de l'hébergeant et un document au nom de l'hébergé mentionnant l'adresse de l'hébergeant (bulletin de salaire, attestation d'assurance...)

▶ **Inscrivez-vous par correspondance**  
Téléchargez le formulaire de demande sur le site de la ville :

[www.clamart.fr](http://www.clamart.fr) - Rubrique «mairie pratique»  
et renvoyez-le complété avec les photocopies des justificatifs demandés à :  
Service Élections - Centre administratif  
1/5 av. Jean Jaurès - 92140 CLAMART

**Passé le 31 décembre 2010, il sera trop tard pour voter au cours de l'année 2011 !**

**Pour éviter les files d'attente, inscrivez-vous dès maintenant !**

RENSEIGNEMENTS : 01 46 62 35 20

