

# Clamart INFOS

N°102  
OCTOBRE  
2011

le magazine de la ville et de ses habitant-e-s • [www.clamart.fr](http://www.clamart.fr)

PÉTITION POUR RENFORCER LES EFFECTIFS DU COMMISSARIAT PAGE 16

LE JUMELAGE CLAMART-PENAMACOR FÊTE SON 5<sup>e</sup> ANNIVERSAIRE PAGE 21

LA RENTRÉE EN FOLIE DES COMMERÇANTS PAGE 29

 **mairie de  
Clamart**



> PAGE 10

## Un accueil de qualité pour les tout-petits



## 1 // Agir pour Clamart



- À la une • Priorité à la petite enfance • p.10
- Focus • Écoles : la mobilisation continue • p.18
- Actualités • 5<sup>e</sup> anniversaire du jumelage • p.21
- Éco-ville • Nouvelle déchèterie fixe du Syelom • p.22
- Travaux • Aménagements du parc forestier • p.23
- Citoyenneté • Mémoires de quartiers • p.25

## 2 // Vous faites Clamart



- Initiatives • Recherche d'emploi : un suivi personnalisé • p.28
- Commerce • Octobre festif chez les commerçants • p.29
- Sports • Clamart Football à la Coupe du Monde jeunes • p.31
- Carnet • Noces d'or de M. et M<sup>me</sup> Catalano • p.32
- Nos aînés • La Semaine bleue réunit les générations • p.33
- Rencontre • Chiz, le magazine qui fait sourire • p.35
- Tribune • Libre expression • p.36

## 3 // Bouger à Clamart



- Médiathèques • Rencontres littéraires • p.40
- Théâtre • Les Polichineurs, premiers temps forts de la saison • p.41
- Cinéma • Un heureux événement : rencontre avec le réalisateur • p.42
- Conservatoire • Concert de Hawa et Dynamics • p.43
- Rendez-vous • L'agenda du mois d'octobre • p.45
- Vie associative • L'Échelle de Soie : liens créatifs intergénérationnels • p.47

## // Pratique • Fiches pratiques • Petites annonces • Numéros utiles • Menus des écoles • p.53

CLAMART INFOS • OCTOBRE 2011 • N°102 • le magazine de la ville et de ses habitant-e-s • N° ISSN : 1241-6487

• Directeur de la publication : Philippe Kaltenbach, Sénateur-Maire de Clamart • Directrice de la communication : Christine Delsol • Rédactrice en chef : Cécile Bouché • Comité de rédaction : Yasmine Grandi et services municipaux • Iconographie : Laurence Louvet, Anja Simonet, Antonio Pedalino, Jérôme Brudieux et autres auteurs • Pigiste : Laetitia Delouche • Conception : Maya Carrasco • Mise en pages et infographie : Scoop Communication • Graphisme et infographie : Christine Laurent et Élise Guignot • Impression : Le Réveil de La Mame • Imprimé sur papier provenant de forêts éco-gérées, avec des encres végétales • Publicité : Micro 5, Thierry Cohen au 01 56 26 55 35 • Distribution : ISA PLUS • Consultez le site de votre ville : www.clamart.fr • Courriel : webmaster@clamart.fr



Certifié PEFC  
Proviens de forêts gérées durablement  
www.pefc-france.org



Le Sénateur-Maire, Philippe Kaltenbach, et l'adjointe à la Petite Enfance Juana Altamirano ont rendu visite aux enfants et aux puéricultrices de la nouvelle crèche Normandie, qui a rouvert ses portes en septembre.



## Petite Enfance : répondre aux besoins des familles

L'accueil des tout-petits constitue une priorité de l'équipe municipale. Depuis 2001, nous avons travaillé pour permettre aux jeunes parents clamartois de concilier vie professionnelle et vie familiale. Ainsi, ce sont 438 enfants de moins de 3 ans qui sont accueillis dans les 9 crèches municipales de la ville. Je tiens à ce propos à saluer le travail remarquable des 160 agents du service petite enfance.

Alors que de 1989 à 2001, aucune place n'avait été créée dans les structures d'accueil, depuis 10 ans, 165 places supplémentaires en crèche ont vu le jour. Nous avons ouvert les crèches Jaurès, Trivaux et Renaudin, augmenté la capacité d'accueil des crèches Boulard et Sainte-Emilie, et municipalisé et étendu la crèche Normandie.

Cette dernière structure, ouverte depuis quelques semaines, est d'ailleurs emblématique de notre politique dans le secteur de la petite enfance. Nous avons récupéré au 1<sup>er</sup> janvier 2009 un équipement, qui était géré par le Conseil général, vétuste et ne répondant plus aux normes. Nous avons alors entrepris des travaux de rénovation complète des locaux, des aires de jeux et des espaces extérieurs. Et nous avons profité de cette réhabilitation pour augmenter le nombre de places, passant de 60 à 104 berceaux.

Nous favorisons également la diversité des modes d'accueil. Nous avons soutenu financièrement la création de 2 crèches associatives, et ouvert deux relais d'assistantes maternelles et un relais d'assistantes parentales, afin de répondre aux besoins des familles.

Enfin, conformément à nos engagements, nous créerons deux nouvelles structures, dans le quartier du Jardin Parisien (30 berceaux, ouverture en 2012) et rue Perthuis (72 places prévues pour 2013).

Ainsi, à l'horizon 2013, ce seront plus de 265 places supplémentaires en crèche qui auront été créées à Clamart depuis que j'ai été élu Maire.

### Élections Sénatoriales

Dimanche 25 septembre, je suis très heureux et très fier d'avoir été élu Sénateur des Hauts-de-Seine. Je ferai de cette responsabilité un atout pour notre ville car, en tant que parlementaire, je pourrai défendre au plus haut niveau nos projets et nos dossiers locaux.

Lors de ce scrutin, je conduisais la liste de la Gauche qui est arrivée largement en tête dans les Hauts-de-Seine. Nous avons gagné un siège supplémentaire, contribuant ainsi au basculement du Sénat à Gauche.

Les sénateurs sont les représentants des collectivités territoriales. Cette élection est un désaveu très fort de la politique menée dans ce domaine par le gouvernement. Les élus, de gauche comme de droite, sont mécontents des baisses constantes des dotations de l'État en direction des collectivités et des très contestables « réforme » territoriale et « réforme » de la taxe professionnelle. Il est urgent que la politique de l'État en direction des collectivités territoriales change.

Philippe KALTENBACH,  
Votre Sénateur-Maire



# 30 jours à Clamart

+NET Retrouvez toutes les photos sur [www.clamart.fr](http://www.clamart.fr)

LUNDI 5 SEPTEMBRE



## RENTRÉE SCOLAIRE

Les écoliers clamartois ont repris le chemin de l'école, des souvenirs de vacances encore plein la tête. Certains d'entre eux ont reçu la visite de Monsieur le Maire dans la salle de classe : Philippe Kaltenbach est venu souhaiter une bonne rentrée 2011 : aux élèves et aux professeurs des écoles, accompagné de Dominique Meier, adjoint à la Vie scolaire.



Les élèves des écoles élémentaires ont découvert le kit scolaire offert par la mairie. Nouveauté de la rentrée, cette trousse contient les fournitures scolaires de base.

## > BIENVENUE AUX NOUVEAUX CLAMARTOIS

Les familles clamartois qui ont emménagé récemment ont été accueillies à l'Hôtel de ville pour une réception de bienvenue. Sur les stands installés en salle du conseil, ils ont pu se familiariser avec les services de la ville, et découvrir l'offre culturelle, sportive et de loisirs à Clamart. Les nouveaux habitants ont pu poser leurs questions directement au Maire, Philippe Kaltenbach, venu leur souhaiter la bienvenue.

SAMEDI 10 SEPTEMBRE





SAMEDI 10 SEPTEMBRE



## < FORUM DES ASSOCIATIONS

Nouveau succès pour le Forum des associations ! Les Clamartois répondent toujours présents à ce rendez-vous, car c'est le moment de choisir les activités de loisirs pour toute la famille. Cette année, la salle des fêtes a réuni toutes les associations de solidarité. Aide aux plus démunis, coopération internationale et bénévolat social : toutes les bonnes volontés se sont retrouvées pour mutualiser les initiatives solidaires.



< Pour les sportifs, les artistes, les amoureux de la nature et de la culture, cet événement reste un incontournable pour bien démarrer la rentrée.

## MINIPUCES

La grande braderie du quartier Jardin Parisien, rendez-vous de rentrée des chineurs et boulistes, s'est déroulée presque intégralement sous la pluie. Les habitants sont venus en famille profiter des rayons de soleil de fin de journée, autour des stands de jeux et de brocante.

DIMANCHE 11 SEPTEMBRE





# 30 jours à Clamart

+ NET Retrouvez toutes les photos sur [www.clamart.fr](http://www.clamart.fr)

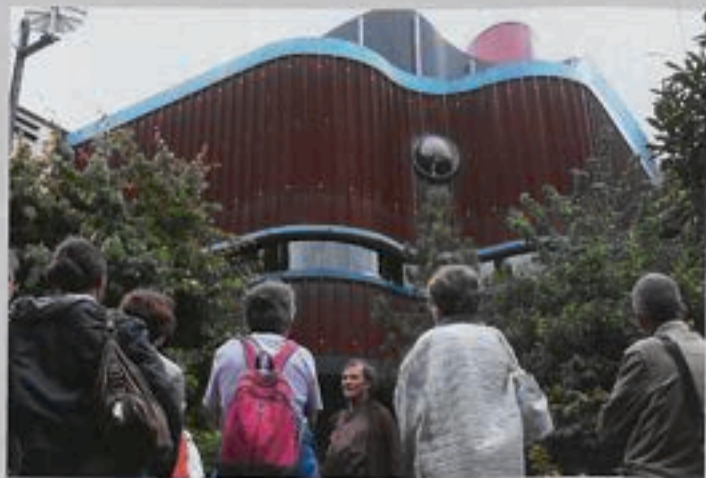
SAMEDI 17 ET DIMANCHE 18 SEPTEMBRE



En 2011, les Journées du Patrimoine à Clamart passent à l'ère du numérique : une application gratuite Iphone et Ipad a dévoilé aux visiteurs un jeu de piste à travers les trésors patrimoniaux de la ville.

## ^ LE VOYAGE DU PATRIMOINE

Cette année, les Journées du Patrimoine ont pris de l'ampleur à Clamart. Pas moins de 24 sites, issus du patrimoine industriel, religieux ou contemporain, ont ouvert leurs portes aux visiteurs curieux de mieux connaître leur environnement. Au gré de cinq parcours thématiques, les Clamartois ont pu découvrir la ville sous un autre œil, tout en testant leurs connaissances en répondant aux deux quiz.



Maison d'architecte rue des Fougères, présentée par l'architecte M. Lecaron.

SAMEDI 24 ET DIMANCHE 25 SEPTEMBRE



## < BOURSE GÉOLOGIQUE SUR LES REQUINS

La 37<sup>e</sup> bourse-exposition du Club géologique de Clamart s'intitulait cette année « Les Dents de la mer » ! Promesse tenue, les minéraux et fossiles exposés ont illustré les 450 millions d'années d'évolution des espèces, notamment sous la mer.



## > SORTIE DU MAIRE AU PARADIS LATIN

Les aînés clamartois ont eu le plaisir d'assister à la nouvelle revue « Paradis à la Folie ! » du Paradis Latin, célèbre cabaret parisien. En compagnie du Maire, Philippe Kaltenbach, et de plusieurs élus du Conseil municipal, ils ont assisté à un spectacle de danse plein de surprises.

JEUDI 7 ET VENDREDI 8 SEPTEMBRE



VENDREDI 16 SEPTEMBRE

## VISITE D'UNE DÉLÉGATION CHINOISE

Six membres du Centre de gestion des fonds publics pour le logement de Kunming, capitale de la province du Yunnan en Chine, ont été accueillis par Philippe Kaltenbach à l'occasion d'une visite à Clamart Habitat. L'Union Sociale de l'Habitat leur a conseillé de visiter Clamart car notre ville est reconnue comme exemplaire en matière de dispositifs permettant la réalisation de logements à loyers modérés.

## > VENTE DES MÉDIATHÈQUES

La médiathèque La Buanderie-Anne Capezzuoli a organisé une vente exceptionnelle de documents sortis des collections. Une occasion en or pour les familles de s'acheter livres, CD, DVD à tout petit prix. En juin, la médiathèque François Mitterrand avait déjà connu un franc succès lors de la vente organisée à l'occasion de la fête des quartiers du haut.

SAMEDI 24 SEPTEMBRE





Guy Hoquet

L'IMMOBILIER

182, Avenue Jean Jaurès - 92140 Clamart

01 46 44 75 61

email : clamart@guyhoquet.com



**CLAMART GARE**  
Dans immeuble en  
brique des années  
30, chambre au  
dernier étage. Tra-  
vaux d'installation  
d'un ascenseur  
votés. Idéal investis-  
seur. Classe  
énergie : E

Ref : 1264 72 000 €-FAI



**CLAMART GARE**  
Viager 1 tête.  
Proche gare petite  
copro, appt. 2P. en  
TBEG comprenant  
loggia, cuisine  
aménagée, SDB,  
WC, cave, box  
Rentes : 600 €/mois.  
Classe énergie : D

Ref : 839 82 500 €-FAI



**CLAMART GARE**  
Dans secteur  
calme et pavillon-  
naire, studio lumi-  
neux composé  
d'une pièce princi-  
pale avec cuisine  
US, SDE, wc. Une  
cave. Charme de  
l'ancien.  
Classe énergie : F

Ref : 1362 150 000 €-FAI



**CHATILLON LES  
SABLONS**  
Dans une rési-  
dence de 2004,  
appt type studio  
avec balcon don-  
nant sur jardin.  
Chauffage indivi-  
duel gaz. Box en  
sous-sol. Expo  
sud/ouest. TBEG.  
Classe énergie : D

Ref : 1341 200 000 €-FAI



**CLAMART CENTRE**  
Immeuble meu-  
lière, appartement  
3 pièces princi-  
pales, chauffage  
individuel au gaz,  
SdE, cuisine, sé-  
jour, 2 chambres.  
Idéal 1er achat.

Ref : 1369 245 000 €-FAI

Guy Hoquet  
L'IMMOBILIERBooster  
la vente de votre  
bien immobilier...

**CLAMART PLESSIS**  
Proche futur  
tramway, appt 4  
P. en BEG com-  
prenant séjour, 3  
chbres, cuisine,  
SDB, wc, (poss.  
séjour dble et 2  
chbres). Box.  
Classe énergie : E

Ref : 1303 260 000 €-FAI



**CLAMART GARE**  
Dans secteur  
calme et pavillon-  
naire, appt 3 P.  
comprenant en-  
trée, séjour, cui-  
sine, SDE, wc, 2  
chambres, cave.  
Lumineux. TBEG.  
Classe énergie : F

Ref : 1360 339 000 €-FAI

... votre agence Guy Hoquet l'immobilier  
vous propose le **Contrat Prioritaire** :

la référence du "savoir-mieux-vendre"

www.guy-hoquet.com

Renseignez-vous  
dans votre agence  
GUY HOQUET

**CLAMART JARDIN  
PARISIEN**  
Quartier calme et  
pavillonnaire, mai-  
son édifiée sur 117  
m<sup>2</sup> de terrain plein  
sud et composée  
d'un séjour, cui-  
sine, salle de bains,  
2 chambres. Classe  
énergie : G

Ref : 1358 350 000 €-FAI



**CLAMART GARE**  
Dans petite copro.  
au calme, appt 3 P.  
en duplex composé  
d'une cuisine, sé-  
jour, SdM, 2 ch.,  
SDB, wc, bureau,  
cave et jardin de  
166 m<sup>2</sup> en jouissance  
exclusive. TBEG.  
Classe énergie : E

Ref : 1340 367 500 €-FAI



**CLAMART CENTRE**  
Appt 3/4 P. idéal-  
ment situé et expo-  
sé, vue dégagée.  
Lumineux, compre-  
nant : cuisine amé-  
nagée, SDB, 2 ch.,  
cave, box pour 2  
véhicules. Proche  
toutes commodités.  
Classe énergie : D

Ref : 1271 395 000 €-FAI



**CLAMART CENTRE**  
Proche du Parc Mei-  
son Blanche, appt  
triplex type loft, com-  
prenant un séjour de  
+ de 50 m<sup>2</sup> donnant  
sur terrasse et jardin,  
3 chambres et un  
bureau. Faibles  
charges. TBEG. A voir.  
Classe énergie : C

Ref : 1345 870 000 €-FAI



**CLAMART GARE**  
Ds secteur calme et  
pavillonnaire, mai-  
son non mitoyenne  
en TBEG édifiée sur  
1007 m<sup>2</sup> de terrain  
arboré et composée  
d'un séj. dble, SdM,  
cuis., 4 ch. (poss. 5),  
2 SDB, bureau, S-sol  
total. Lumineux.  
Classe énergie : E

Ref : 1276 1 500 000 €-FAI

Guy Hoquet

L'IMMOBILIER

vous vendez ?  
vous achetez ?  
vous louez ?

www.guy-hoquet.com



# // Agir pour Clamart



> **Un accueil de qualité pour les tout-petits**

PAGE 10

## • SOMMAIRE •

**À la une** • Priorité à la petite enfance • p.10

**Focus** • Écoles : la mobilisation continue • p.18

**Actualités** • 5<sup>e</sup> anniversaire du jumelage • p.21

**Éco-ville** • Nouvelle déchèterie fixe du Syelom • p.22

**Travaux** • Aménagements du parc forestier • p.23

**Citoyenneté** • Mémoires de quartiers • p.25



Du 1<sup>er</sup> au 9 octobre, Clamart célèbre 5 ans d'amitié avec sa ville jumelle Penamacor. PAGE 21



+NET Retrouvez toutes les infos sur [www.clamart.fr](http://www.clamart.fr)



## Accueillir les tout-petits

► **Signe des temps, la recherche d'épanouissement personnel, à la fois familial et professionnel, place la question des modes d'accueil au cœur des enjeux de société. La ville de Clamart a volontairement inscrit la petite enfance au cœur de ses prérogatives. Via un large éventail de structures d'accueil pour les tout-petits, la municipalité accompagne les parents au quotidien.**

• **LE CHIFFRE** •

**9,7**  
millions d'€  
alloués à la  
Petite Enfance  
Budget 2011

**S**eptembre 2011 : avec la réouverture de la crèche Normandie entièrement rénovée et agrandie, l'ensemble des structures clamartaises pour la petite enfance totalise 438 places d'accueil municipal pour les moins de trois ans. Neuf multi-accueils municipaux (Fourche, Fleury, Boulard, Renaudin, Jean Jaurès, Sainte-Émilie, Pavé Blanc, Normandie, Trivaux) accueillent les enfants collectivement. Depuis 2001, les structures d'accueil ont été modernisées et de nouveaux établissements ont ouvert leurs portes. À l'horizon 2012-2013, deux

nouvelles crèches multi-accueils verront le jour, Soleil Levant et Perthuis, proposant en tout plus de 100 nouvelles places. Construction et rénovation d'équipements, accompagnement des parents et formation des professionnelles de la petite enfance : la politique d'accueil des tout-petits est orchestrée de main de maître par le service Petite Enfance, sans cesse à l'écoute des besoins des familles.

**Une offre plurielle**

Afin de soutenir les parents dans leurs contraintes profes-

sionnelles et sociales, l'offre de services municipaux en direction des tout-petits et de leur famille est multiple. Les parents peuvent se renseigner auprès du service Petite Enfance sur les différents modes d'accueil proposés sur la ville : multi-accueils, assistantes maternelles, assistantes parentales, crèches parentales, associatives et jardin d'éveil. Les possibilités d'accueil au domicile des parents se développent, avec le soutien de la Petite Enfance qui assure la mise en relation entre les assistantes parentales et les familles.

Pour plus d'informations sur les structures d'accueil de la ville : voir page 12.

• **CONTACT** •

Coordination de la Petite Enfance  
55, avenue Jean Jaurès  
Tél. : 01 41 23 05 81 / 86  
[petite-enfance@clamart.fr](mailto:petite-enfance@clamart.fr)  
[www.clamart.fr](http://www.clamart.fr)

**Respect de l'environnement**

La Ville s'est engagée à respecter des mesures de développement durable, au sein des structures d'accueil. Ainsi, chaque établissement confectionne quotidiennement les repas en utilisant des produits frais labellisés ou issus de l'agriculture biologique. Les menus élaborés tiennent compte des préconisations diététiques en vigueur, et peuvent être adaptés pour les enfants souffrant d'allergie. Les couches fournies bénéficient du label Nordique (cellulose blanchie sans chlore, voile en cellulose exempt de produits chimiques) et les biberons utilisés sont garantis sans bisphénol. //

**COMBIEN COÛTE UNE PLACE EN STRUCTURE D'ACCUEIL ?**

**15 000 €** par an et par enfant (chiffres 2010)

Une heure d'accueil varie selon les structures entre 7,92 € et 12 € dont :

- entre 0,18 € et 4,80 € payé par les parents (tarif en fonction des revenus et du nombre d'enfants)
- 3 € environ subventionné par la CAF
- 0,77 € subventionné par le Conseil Général
- entre 1,30 € et 4,70 € pris en charge par la ville.

**CRÈCHE : DES PLACES POUR TOUS**

Les places dans les établissements municipaux sont réservées aux familles résidant à Clamart. Les conditions d'attribution visent à garantir un accueil le plus large possible, sans restriction. Clamart est par exemple l'une des rares villes du département à accorder une place aux enfants dont les parents sont au chômage, et à accueillir les enfants porteurs de handicap ou de maladie chronique (en relation avec la famille et le médecin et si l'accueil en collectivité est compatible). Pour rappel, les critères d'attribution prennent en compte :

- l'âge de l'enfant,
- la situation familiale et/ou économique de la famille,
- le lieu d'habitation et les transports,
- la place disponible dans la structure demandée.

**DOSSIER : RESPECTEZ LES ÉTAPES**

- Avis aux parents :
- dès le 6<sup>e</sup> mois de grossesse, contactez le service Petite Enfance pour vous inscrire à l'une des réunions publiques d'information sur les modes de garde ;
  - retirez votre dossier à la fin de la réunion ;
  - remplissez-le et faites des copies des justificatifs ;
  - retournez votre dossier au service Petite Enfance ;
  - complétez votre dossier en envoyant l'acte de naissance de votre enfant.

La commission d'attribution se réunit tous les mois afin de permettre aux familles en attente de bénéficier rapidement d'une solution d'accueil en fonction des besoins et des places disponibles. Chaque famille reçoit une réponse à sa demande deux mois avant la date prévue du placement.

**LA PETITE ENFANCE EN CHIFFRES**

- 12 établissements municipaux (9 multi-accueils, 1 relais assistantes maternelles, 1 relais assistantes parentales et 1 accueil parents enfants)
- 489 places d'accueil collectif (municipal et associatif)
- 463 places chez les assistantes maternelles
- 168 professionnels (puéricultrices, infirmières, éducatrices, agents techniques et de cuisine)
- 650 naissances annuelles
- 61 % de demandes satisfaites en 2011



## Accueil de qualité à la carte

La proximité entre parents, enfants et professionnelles de la petite enfance est primordiale pour l'épanouissement de tous. En collectif, à domicile, en occasionnel : les différents dispositifs mettent tout en œuvre pour assurer un accueil de qualité. Tour d'horizon des structures d'accueil clamartaises pour les tout-petits.



Équipées d'espaces de jeux, de restauration et de repos, les structures d'accueil des tout-petits accueillent les enfants pour la journée entière ou pour quelques heures. Les multi-accueils offrent la possibilité de prendre en charge des enfants à temps complet sur la semaine et d'autres sur un ou plusieurs jours uniquement. Encadrés par des professionnelles de la petite enfance, les enfants apprennent en jouant la vie en collectivité.

Parents, assistantes maternelles et parentales sont tous confrontés à des interrogations sur leur rôle au quotidien. Plusieurs espaces de rencontre existent sur la ville, permettant aux familles et aux professionnelles de trouver un lieu d'écoute et d'information dédié à la petite enfance.

### Relais assistantes parentales (RAP)

Le Relais assistantes parentales, existant depuis 2003, permet de développer les solutions de garde au domicile des parents. Il met en relation les assistantes parentales et les familles, propose des formations et des accueils-jeux encadrés par une éducatrice de jeunes enfants.

Les assistantes parentales s'occupent des enfants de 0 à 3 ans, tout

ou partie de la journée et/ou de la semaine. Elles participent à l'éveil et à l'éducation des enfants, dans une relation de confiance avec la famille. Embauchées par les parents, elles peuvent avoir des gardes simples (un seul enfant ou une fratrie à charge) ou partagée (des enfants de plusieurs familles).

### Relais assistantes maternelles (RAM)

Le premier Relais assistantes maternelles a ouvert en 2006 sur le Haut Clamart : il conseille les parents sur les démarches administratives et les aides financières. Le RAM informe les assistantes maternelles sur leur statut et propose des accueils-jeux et des formations. Face au succès connu par cet espace qui favorise les rencontres de proximité, un second RAM a ouvert ses portes au 1<sup>er</sup> janvier 2011 sur le Bas Clamart.

Les assistantes maternelles gardent les enfants chez elles, alors que les assistantes parentales se rendent au domicile des parents.

### Accueil parents enfants

Enfin, l'Accueil parents-enfants s'adresse aux parents dont les enfants ont moins de 6 ans. Pendant que les enfants jouent et se socialisent, les parents peuvent échanger sur leurs interrogations

en matière d'éducation avec deux professionnelles de la petite enfance, une éducatrice de jeunes enfants et une psychologue.

### Des crèches associatives

La ville poursuit son aide aux crèches associatives, en octroyant une aide technique et une subvention aux trois structures existant sur la ville : les crèches parentales Les Coccinelles et Les Pious Pious et le jardin d'enfant associatif Pilotin. Dans les crèches parentales, en collaboration avec des professionnelles qualifiées, les parents participent à l'éveil de leur enfant quelques heures par semaine. //

Retrouvez toutes les coordonnées et les informations pratiques dans le Guide pratique de la petite enfance 2011/2012.

Au Relais assistantes maternelles, les enfants n'ont que l'embarras du choix pour jouer !



### •CONTACTS•

#### RAM

Haut Clamart :

12-14, rue Jean-Jacques Rousseau Tél. : 01 46 30 49 12

Bas Clamart : 55, av. Jean Jaurès - Tél. : 01 41 23 05 28

#### RAP

12-14, rue Jean-Jacques Rousseau - Tél. : 01 46 31 71 83

Permanence : 55, av. Jean Jaurès - Tél. : 01 41 23 05 98

#### Accueil parents-enfants

55, av. Jean Jaurès - Tél. : 01 41 23 05 81

guichet.unique@clamart.fr



## Éveil et nouveautés

Le service Petite Enfance met tout en œuvre pour que l'accueil des tout-petits privilégie à la fois quantité et qualité. Si la ville se préoccupe de proposer un mode d'accueil pour chaque enfant, elle propose également des activités d'éveil variées et originales.

### Des crèches multi-âges

Cette année, plusieurs établissements de la ville ont mis en place des sections « multi-âges ». Cette organisation consiste à accueillir, au sein de la même unité de vie, des bébés, des « moyens » et des « grands ». Les enfants apprécient de s'amuser avec des plus grands et des plus petits. Les plus jeunes apprennent à jouer avec les « grands », qui accompagnent les bébés dans leurs découvertes. Les « moyens » profitent à la fois des temps de jeux des « grands » et des temps calmes des « petits ». Un partage qui se révèle bénéfique pour tous les âges !

### Loisirs de Bout'choux

Depuis deux ans, l'accueil Bout'choux permet aux enfants qui quittent la crèche d'être accueillis en centres de loisirs pendant les mois de juillet et août. Cette année, le dispositif s'est amélioré avec de réels aménagements à destination des tout-petits. Dans les centres de loisirs La Fontaine et Plaine, les espaces et les équipements ont été adaptés pour les plus jeunes. Côté encadrement, les animateurs ont reçu une formation

théorique et pratique, et des professionnelles de la petite enfance ont renforcé les équipes. Les bout'choux ont désormais une passerelle estivale pour passer de la crèche à la cour des grands !

### Contes et cinéma

Les activités culturelles pour les tout-petits se développent à vitesse grand V, et pas seulement dans les crèches ! Les médiathèques proposent chaque mois des contes et des ciné-clubs, avec des séances spéciales pour les tout-petits. Pour vos enfants de 2 à 6 ans, retrouvez le programme des contes « Paniers à histoires » et des « Petit Ciné Club » chaque mois dans Clamart Infos, et sur <http://mediatheque.clamart.fr> //

Dans les nouvelles sections multi-âges, les enfants partagent des instants de vie avec des copains plus jeunes ou plus grands.



### NORMANDIE ET SUIVANTES

La crèche Normandie entièrement rénovée et agrandie a ouvert en septembre. Cinq unités de vie accueillent les enfants en sections multi-âges. Des espaces communs, dont l'agencement a été conçu avec ergonomie, permettent aux enfants de se retrouver autour d'activités comme la peinture, les jeux d'eau et la motricité.

Pour l'accueil des tout-petits, deux grands projets architecturaux verront le jour ces deux prochaines années : dans le quartier Jardin Parisien, la crèche du Soleil Levant accueillera 30 enfants dès septembre 2012, et la crèche Perthuis proposera 72 places d'accueil collectif dans le quartier Gare en 2013. //



### • LE POINT DE VUE •



JUANA ALTAMIRANO, adjointe au maire chargée de la Petite Enfance

« Nous veillons à favoriser la mixité sociale des structures d'accueil pour les tout-petits, reflet de la diversité de la population clamartoise. »

### 1/ Quelles sont les priorités de l'équipe municipale pour les tout-petits ?

Le principal objectif est de faciliter l'articulation entre vie familiale et vie professionnelle pour les parents. L'exigence de modes d'accueil de qualité est une des conditions de l'entrée et du maintien dans le monde du travail, notamment pour les femmes.

Depuis 2001, cette priorité se traduit par la modernisation des structures existantes et la création de nouveaux établissements. Au total, plus d'un enfant sur deux bénéficie à Clamart d'un accueil dans de bonnes conditions.

### 2/ Comment se traduit le souhait de privilégier la qualité de l'accueil ?

Avec la préoccupation constante de proposer plusieurs dispositifs, à travers une offre qualitative et quantitative, et de favoriser la mixité sociale, la ville recrute du personnel qualifié et favorise la formation. À Clamart, le taux d'encadrement est supérieur au quota réglementaire. Autre garantie de qualité, les repas sont confectionnés sur place et régulièrement à partir de produits issus de l'agriculture biologique.

### 3/ Y a-t-il de nouveaux projets à l'étude ?

Avec Philippe Kaltenbach, Sénateur-Maire de Clamart, nous poursuivons le développement du secteur avec la création de nouvelles structures. Sont programmées, en 2012, l'ouverture du multi-accueil Soleil Levant de 30 places et, en 2013, celle du multi-accueil Perthuis de 72 places. En 2012, nous évoluerons vers une généralisation des produits bio dans la préparation des repas.



## Valoriser les métiers

La petite enfance est un secteur où 99 % des emplois sont féminins. Des équipes pluridisciplinaires prennent soin de vos enfants tous les jours avec passion. La ville encourage la professionnalisation de ces métiers pleins d'avenir.

### Apprendre la vie en collectivité

À la crèche, les enfants vivent toute la journée au sein d'une unité de vie en groupes (de 15 à 25), dans un environnement de confort et de bien-être qui les aide à grandir harmonieusement. La journée est ponctuée de temps de jeux, de repos et de repas où les enfants apprennent à vivre en groupe. Les professionnelles qui les encadrent sont formées pour les accompagner dans la diversité de leurs découvertes, en répondant à leurs besoins physiologiques, affectifs et éducatifs.

Dans chaque structure, le nombre d'éducatrices a été augmenté afin d'assurer un encadrement plus rigoureux. Dans les établissements de plus de 25 places, la direction est assurée conjointement par une professionnelle de santé (infirmière ou infirmière puéricultrice) et une éducatrice de jeunes enfants.

### Qui s'occupe des enfants ?

Les éducatrices organisent la vie des enfants dans la journée en veillant au suivi pédagogique du projet de l'établissement. Au plus près des enfants, les auxiliaires diplômées ainsi que les aides auxiliaires titulaires d'un CAP petite enfance répondent aux besoins physiologiques, affectifs et éduca-



Le service Petite Enfance organise des sessions de formation pour les assistantes maternelles de Clamart, en collaboration avec la PMI.

tifs des enfants en tenant compte des particularités de chacun.

Chaque structure bénéficie du concours d'une psychologue et d'un médecin, qui veillent au bien-être, à la santé et au développement harmonieux des enfants en collaboration avec les équipes.

Le service Petite Enfance emploie également sept assistantes maternelles rémunérées par la Ville. Ces professionnelles accueillent deux ou trois enfants à leur domicile et rejoignent la crèche collective de leur quartier une matinée par semaine.

### De l'importance de la formation

À Clamart, la petite enfance tient une place de choix dans les priorités de la politique municipale. C'est pourquoi la ville valorise les

carrières dans ce domaine, notamment en encourageant les cursus de formations diplômantes et la validation des acquis de l'expérience. Certaines directrices de crèches ont commencé leur carrière d'éducatrice de jeunes enfants au sein d'un service, avant d'accéder à des missions de direction.

Des journées pédagogiques, ainsi que des formations sur des thèmes médicaux ou psychologiques, mettent régulièrement à jour les connaissances des équipes des crèches. Des « visites apprenantes » sont organisées dans d'autres structures afin de découvrir de nouvelles méthodes.

Les assistantes maternelles peuvent également suivre des formations durant lesquelles elles découvrent par exemple de nouveaux jeux et comptines. Ces sessions sont également l'occasion d'échanger avec d'autres professionnelles, sur l'expérience et le vécu de leur métier au quotidien. Depuis cette année, les directrices des structures d'accueil bénéficient toutes les 6 semaines d'une demi-journée de réflexion sur leurs pratiques, qui permet de mutualiser les retours d'expérience sur leur métier. Aujourd'hui 60 % des effectifs présents sont titulaires d'un diplôme petite enfance. //

#### • TÉMOIGNAGE •

**DIEGO**, père de Marc-Aurèle à la crèche Boulard

« C'est la 2<sup>e</sup> année en crèche de mon fils et il est ravi d'y aller tous les matins, ce qui est très rassurant pour moi. Depuis sa première année, il est en section multi-âges et je trouve que c'est une très bonne chose. L'année dernière il était choyé par les grands de sa section, et cette année c'est lui qui prend soin des bébés. C'est très enrichissant pour lui qui est très curieux et observateur, car il peut participer aux activités des grands. L'équipe de la crèche est très à l'écoute, et nous échangeons beaucoup sur son comportement et son évolution au fil du temps. Marc-Aurèle est mon premier enfant, et c'est important d'avoir cette relation de confiance avec les auxiliaires de puériculture qui sont vraiment de bon conseil face à nos inquiétudes de parents. »





## Votre agence Elyse Avenue à Clamart

31 avenue Jean Jaurès

**ESTIFOLIE**  
1 estimation  
= 1 cadeau  
du 4 octobre au  
15 novembre  
2011

Achat  
Vente  
Location



### CHATILLON CENTRE

Au calme appartement 3 pièces avec vue dégagée, ascenseur, cave, parking. Classe énergie : E

11185

330 000€



### CLAMART JARDIN PARISIEN

Maison comprenant entrée, séjour donnant sur terrasse, cuisine, SdB, 2 chbs dont une donnant sur seconde terrasse aménagée, dépendance. TBEG. Classe énergie : E

11173

398 000€



### JARDIN PARISIEN

Secteur calme, expo S/O, pavillon 3 P. de plain pied comprenant entrée, cuisine, séjour, bureau, chbr, SdB, WC, jardin. Classe énergie : D

11203

435 000€



### CLAMART GARE

Proche gare et commerces, au dernier étage avec asc, apt 3 P. double expo avec 2 terrasses, cave, pkg. en TBEG. Classe énergie : F

11199

565 000€



### PETIT CLAMART

Quartier pavillonnaire, maison comprenant entrée séj. avec cheminée donnant sur terrasse et jardin. Veranda, cuis. ouverte, 4 chbs, 1 SdB, 2 WC, cave et garage. Classe énergie : D

11205

580 000€



### CLAMART

Proche bois au calme, maison en parfait état comprenant séjour, cuisine aménagée, 4 chbs, 2 SdB avec WC. Classe énergie : D

11170

590 000€



### CLAMART CENTRE

Proche bois, pavillon comprenant 4 chbs, séjour, cuisine, SdB, bureau. Garage. Jardin expo Ouest. Classe énergie : E

11204

659 000€



### CLAMART

Maison, belles prestations comprenant séj. dble, cuis. équipée donnant sur pisc. et jardin, 3 chbs dont 1 suite parentale comprenant SdB, WC, dressing, bureau, 1 SdB, S/sol total, garage. Classe énergie : E

11190

832 000€

Rejoignez-nous

facebook

## 01 41 46 08 08

www.clamart.elyseavenue.com

clamart@elyseavenue.com

## E.D.I.

Expertises et *Diagnos*tics en Immobilier

www.e-d-i.fr

### Tous diagnostics immobiliers

Expert en rénovation énergétique  
(Éco-prêt PTZ, crédit d'impôt)

203 avenue Jean Jaurès - 92140 CLAMART

Tél : 01 41 90 67 85 • Fax : 01 41 90 94 26



Les certificateurs associés  
DIAGNOSTICS IMMOBILIERS



Chambre  
des Diagnostiqueurs  
Immobilier

## BRUSQ Pierre

ENTREPRISE GÉNÉRALE DE MAÇONNERIE

74, rue des Coquelicots  
CLAMART 92140

Tél / Fax : 01 46 31 11 23  
Portable : 06 85 70 63 36

RAVALEMENT  
CARRELAGE  
COUVERTURE

## Couverture Générale

Plomberie Sanitaire et Chauffage

## FARINA LOUIS & Fils

L'expérience qui fait la différence



180, av. du Gal de Gaulle - 92140 CLAMART



marcofarina@wanadoo.fr  
www.farina-louis-et-fils

Fax : 01 46 31 50 89

01.46.31.27.62



LA QUALITÉ  
SOUS TOUTES  
LES ANGLÈS



## Commissariat

## Renforcer les effectifs

Depuis 2001, les effectifs du commissariat de Clamart ne cessent de baisser. Pour montrer sa détermination à assurer la sécurité des habitants et garantir de meilleures conditions de travail au personnel du commissariat, le Maire Philippe Kaltenbach a décidé de lancer une pétition à l'attention du ministre de l'Intérieur et du préfet des Hauts-de-Seine.

Pour signer la pétition, rendez-vous sur [www.clamart.fr](http://www.clamart.fr).

En 2001, le commissariat de Clamart, qui couvre les communes de Clamart et du Plessis-Robinson, comptait 130 policiers pour 70 000 habitants. En 2011, il compte 97 policiers pour assurer la sécurité de près de 80 000 habitants (52 000 à Clamart et 27 000 au Plessis-Robinson). En 10 ans, alors que la population a augmenté de 10 000 habitants, le commissariat de Clamart a perdu plus de 30 policiers.

commissariat. Huit ans plus tard, malgré des promesses maintes fois réitérées, la situation s'aggrave chaque année et accroît les difficultés des forces de police à intervenir rapidement et efficacement.

#### Un partenariat étroit Ville/Police

La Ville travaille en étroite collaboration avec la Police nationale pour garantir la tranquillité des habitants. La mairie est ainsi à l'origine d'actions de prévention, de la création d'un Conseil Local de Sécurité et de Prévention de la Délinquance et du renforcement des effectifs de la garde municipale qui assure la surveillance du stationnement et du domaine public. Cela permet ainsi à la Police nationale de se concentrer sur sa mission de sécurité. Le Maire a également pris des arrêtés limi-

tant la consommation et la vente d'alcool... Pour autant, la Mairie n'a pas pour vocation de se substituer à l'État dans sa mission régalienne de sécurité publique.

#### Un renfort d'effectifs nécessaire

Aujourd'hui, dans un contexte de crise économique et sociale, les actes délictueux ne cessent d'augmenter (cambriolages, incendies, agressions...). Les policiers du commissariat de Clamart effectuent un travail remarquable, mais le manque d'effectifs pénalise lourdement la rapidité et l'efficacité des interventions. La mobilisation de tous les Clamartois est nécessaire pour faire entendre au plus haut niveau de l'État que nous exigeons des policiers supplémentaires pour le commissariat de Clamart. //



Entre 2001 et 2011, l'effectif du Commissariat de Clamart est passé de 130 à 97 policiers.

#### Des promesses non tenues

Depuis 2002, le Maire n'a cessé d'alerter les différents ministres de l'Intérieur qui se sont succédé. Le dernier courrier en date du 2 mai 2011, adressé à M. Guéant, n'a pas fait améliorer la situation.

Le 14 novembre 2003, suite à une série de vols à main armée, M. Sarkozy, alors ministre de l'Intérieur, s'était déplacé à Clamart et s'était engagé à augmenter de manière significative les effectifs du

#### LE COMMISSARIAT LE PLUS MAL DOTÉ DES HAUTS-DE-SEINE

Bien que notre commune demeure relativement calme, avec un des taux de criminalité les plus faibles du Département, le commissariat de Clamart est le plus mal doté des Hauts-de-Seine en effectifs, comme en atteste le tableau ci-dessous.

Circonscriptions de Sécurité Publique (communes voisines)	Taux de criminalité (source 2009)	Nombre d'habitants par policier (source 2008)
Châtenay-Malabry	55 pour 1000	655
Vanves	56 pour 1000	602
Meudon	56 pour 1000	488
Issy-les-Moulineaux	74 pour 1000	506
Antony	60 pour 1000	560
Boulogne	64 pour 1000	637
<b>Clamart</b>	<b>53 pour 1000</b>	<b>762</b>
Moyenne départementale	58 pour 1000	514

Source : Ministère de l'Intérieur



# Défendre l'hôpital Béclère

Les Clamartois, et plus largement les habitants du sud des Hauts-de-Seine, étaient invités à prendre part, lundi 19 septembre, à une réunion publique d'information sur l'avenir de l'hôpital Béclère. La qualité du service rendu aux usagers est aujourd'hui menacée par le départ du service de pneumologie.

Les professeurs André Grimaldi, du Mouvement de défense de l'hôpital public, et Françoise Nay, présidente de la coordination de défense des hôpitaux et maternités de proximité, ont pris part à la réunion publique où le Maire, Philippe Kaltenbach, et les organisations syndicales ont rappelé le bon fonctionnement qui était celui de l'hôpital Béclère jusqu'ici.

## Un établissement d'excellence

Projet médical d'excellence, action de proximité essentielle au sein d'un bassin de population d'un demi-million d'habitants, établissement à l'équilibre financier : l'hôpital Antoine Béclère a toujours fait figure de très bon



Lundi 19 septembre, le Maire, Philippe Kaltenbach, et les organisations syndicales ont tenu une réunion publique d'information sur l'avenir de l'hôpital Béclère.

élève au sein de l'Assistance Publique - Hôpitaux de Paris (AP-HP).

## Une inquiétude face au regroupement

Les personnels, les usagers et les élus avaient déjà manifesté à l'automne 2010 d'importantes inquiétudes lorsque la direction de l'AP-HP avaient décidé de procéder au regroupement de Béclère avec les hôpitaux Bicêtre et Brousse, implantés dans le Val de Marne. Un accord était intervenu assurant que l'établissement clamartois, le seul établissement public de son territoire de santé

(« 92 sud »), continuerait de disposer d'une certaine autonomie au sein du nouveau groupement.

## Quel avenir pour l'hôpital Béclère ?

Cependant, l'annonce du départ du service de pneumologie de Béclère pour Bicêtre est venue confirmer ces craintes. Ce transfert va priver la population de plus de 40 lits d'une spécialité essentielle et risque de fragiliser d'autres services. Le départ du service pneumologie met aussi en péril le partenariat qui existe aujourd'hui avec l'hôpital Marie Lannelongue du Plessis-Robinson. //

## PÉTITION EN LIGNE

La Ville de Clamart, soucieuse de préserver la qualité du service public de la Santé et de garantir l'accès de chacun(e) aux soins, s'est associée à la mobilisation citoyenne et a décidé de relayer la pétition sur son site : [www.clamart.fr](http://www.clamart.fr).

## Non à la fermeture de la Sécurité sociale du Pavé Blanc

Depuis 2007, la Caisse Primaire d'Assurance Maladie (CPAM) 92 a entamé une réorganisation qui a abouti à la fermeture du centre de Sécurité sociale du Pavé Blanc (au total, 19 centres ont été fermés dans les Hauts-de-Seine). Cette politique nationale de démantèlement des services publics de proximité est inacceptable, d'autant qu'elle est menée par l'État sans aucune concertation avec les municipalités. Cette fermeture prive les habitants du Haut Clamart du contact direct avec un guichet de Sécurité sociale, essentiel pour les personnes malades, âgées ou en manque de mobilité. L'équipe municipale s'oppose fermement à la disparition du centre de Sécurité sociale du Pavé Blanc. Au Conseil municipal du 28 septembre, elle a voté à l'unanimité un vœu pour le maintien de ce centre. Une pétition demandant à la CPAM de continuer à offrir un service public de proximité répondant aux besoins du plus grand nombre va être prochainement lancée par la municipalité. //





## Continuons à défendre l'école

Grâce à la mobilisation collective du Maire, Philippe Kaltenbach, des élus, des parents et du corps enseignant, 3 classes ont finalement été fermées au lieu de 7 envisagées en cette rentrée scolaire 2011. C'est encore trop pour la ville de Clamart qui voit, chaque année, le nombre de ses élèves augmenter et les moyens alloués par l'État diminuer.

Le constat est mathématique : chaque année, le nombre d'élèves clamartois augmente (voir encadré) tandis que des classes ferment. Cette situation préoccupante est la conséquence directe des mesures mises en place par le gouvernement, à savoir une réforme arbitraire de la carte scolaire et une réduction drastique des moyens alloués à l'Éducation.

### La qualité de l'enseignement, une priorité municipale

À Clamart, le Maire, Philippe Kaltenbach, se mobilise depuis des mois contre ce désengagement de l'État : « Ces mesures constituent un grave préjudice à la qualité de l'enseignement qui est, pour l'équipe municipale et moi-même, une priorité. » Depuis début 2011, pour préserver les conditions de scolarisation des élèves, il s'est opposé à plusieurs mesures liées à la réforme de la carte scolaire, lors de nombreuses rencontres avec l'Inspecteur d'Académie. La ville de Clamart a ainsi obtenu,

dès le mois de juin, la non-fermeture d'une classe à l'école Léopold Sédar Senghor et d'une seconde classe à l'école maternelle Plaine. Au final, à la rentrée de septembre, l'Inspection académique a décidé de fermer 3 classes (élémentaires des Rochers, Moulin de Pierre et Plaine) tandis que les 4 classes menacées en juin dernier ont été maintenues en 2011-2012 : Bourcillière, Plaine, Léopold Sédar Senghor et Jules Ferry élémentaire.

### La réduction des moyens, une mesure gouvernementale

Mais la situation est loin d'être satisfaisante pour la ville de Clamart qui compte plus de 5 000 enfants scolarisés. L'Inspection académique a refusé d'ouvrir une classe à Jules Ferry maternelle malgré des effectifs très chargés (1 classe ayant été fermée il y a 2 ans, les enfants sont 29 par classe). Avec 3 classes fermées et un refus d'ouverture d'une classe de maternelle, les conséquences restent donc très préoccupantes : classes surchargées, impossibilité de sco-



lariser les enfants de moins de 3 ans (mesure pourtant largement plébiscitée), manque de moyens donc difficultés d'enseignement, non-prise en charge des élèves en difficultés... La ville de Clamart poursuivra sans relâche, cette année, comme les précédentes, sa mobilisation contre cette réduction des moyens décidée par l'État qui met en péril la qualité de l'enseignement. Pour rappel, cette année encore, 16 000 postes d'enseignement sont supprimés en France, portant ce total à 60 000 depuis 2007. //

Devant l'Inspection Académique, le Maire, Philippe Kaltenbach, et l'adjoint à la Vie scolaire Dominique Meier ont manifesté avec les fédérations de parents d'élèves et le corps enseignant contre les fermetures de classes.

### LA SCOLARISATION DES ENFANTS A CLAMART

En 2002/2003 : 4 867 enfants étaient scolarisés en maternelle et élémentaire dans 201 classes.  
En 2004/2005 : 4 922 enfants étaient scolarisés dans 198 classes.  
En 2011/2012 : 5 040 enfants sont scolarisés dans 195 classes.



## Mémoire du génocide arménien

À la Toussaint, la municipalité invite au recueillement en mémoire des victimes du génocide arménien perpétré à l'été 1915. Lors de ce génocide, le premier du XX<sup>e</sup> siècle, deux tiers de la population arménienne de l'Empire ottoman ont disparu. Un hommage sera rendu **mardi 1<sup>er</sup> novembre à 11h30**, place des Victimes du Génocide Arménien. La cérémonie du souvenir et le dépôt de gerbe auront lieu au pied du Khatchkar, le monument commémoratif arménien situé près de l'hôpital Percy.



# La Chambre régionale des comptes donne un satisfecit à Clamart

La Chambre régionale des comptes (CRC) a contrôlé la gestion de la Ville de 2004 à 2008, comme elle le fait régulièrement pour toutes les collectivités territoriales. Les conclusions sont largement positives.

Émanations de la Cour des Comptes, les CRC ont pour mission de contrôler les comptes des collectivités locales et de leurs établissements publics. En bref, elles veillent au bon usage des deniers publics. C'est donc un audit du fonctionnement de la ville de Clamart que la CRC d'Île-de-France a réalisé en 2010. Le rapport a été présenté au Conseil municipal le 28 septembre dernier.

## Les principales observations du rapport

La CRC conclut que "la fiabilité des comptes ainsi que la situation financière de la commune sont globalement satisfaisantes", tandis que "les procédures associées à la commande publique sont globalement respectées". Dans le langage feutré des juridictions comptables, ces appréciations représentent des compliments appuyés. On peut s'en rendre compte en les rapprochant des rapports autrement sévères rédigés par la CRC concernant la gestion clamartoise antérieure (1993-1998), ou bien celle des villes voisines telles que Levallois et Châtillon.

Comme c'est son rôle, la Chambre signale quelques erreurs. Ainsi une facture de 12 700 € a été payée deux fois (à rapprocher du chiffre d'affaires total d'environ 450 millions d'euros sur la période !). Certaines dépenses ont été mal imputées. Tout cela a été immédiatement corrigé.

## Des recettes modestes

Avec 1 274 € par habitant en 2008, les recettes de fonctionnement s'inscrivent en deçà de

la moyenne tant départementale (1 848 €/hab.) que nationale (1 321 €) de la strate.

Cela s'explique surtout par une pression fiscale modérée à Clamart : avec 23,7 M€ en 2008, les produits des impôts locaux sont inférieurs à la moyenne départementale (588 €/hab. contre 641 €/hab.). Mais la CRC constate aussi l'effritement de la Dotation globale de fonctionnement (DGF) attribuée par l'État, qui n'atteint en 2008 que 208 € par habitant (à comparer à 268 pour la moyenne nationale).

## Et pourtant une capacité d'autofinancement importante grâce à une gestion rigoureuse

Fin 2008, les dépenses de fonctionnement (1 136 €/hab.) en 2008, ne représentent que les deux tiers de la moyenne de la strate départementale (1 705 €/hab.).

Par exemple, avec 641 € par habitant, les charges de personnel s'inscrivent en retrait de 34 % par rapport à la moyenne départementale (864 €). L'augmentation entre 2003 et 2008 provient essentiellement de la municipalisation, dans un souci d'efficacité bien comprise, de services qui étaient auparavant associatifs (dans les domaines de la jeunesse et des sports notamment).

La bonne maîtrise des dépenses permet à la commune de dégager une capacité d'autofinancement brute de 9 M€, soit 181 € par habitant ; c'est moins que la moyenne du 92 qui héberge quelques communes riches



telles que Levallois ou Neuilly, mais supérieure de 20 % à la moyenne régionale (149 €).

## Ce qui permet d'investir vigoureusement tout en maîtrisant l'endettement

Complété par d'importantes cessions d'actifs, cet autofinancement a autorisé une politique d'investissement soutenue : 418 € par habitant, à comparer à la moyenne nationale de 311 €. Selon la Chambre, l'endettement, évoluant de 30 à 35 M€ est demeurée maîtrisée : il ne représente que quatre années de capacité d'autofinancement brut à la fin de l'exercice 2008.

Une faible part de l'encours de dette (18 % fin 2011) comprend 2 emprunts "structurés". Si aujourd'hui, la Ville est bénéficiaire grâce à des taux d'intérêts réduits, pour l'avenir ces prêts comportent un risque que les intérêts deviennent élevés. La CRC signale cette situation avec pertinence, et conclut en déplorant les pénalités exorbitantes fixées par les banques pour rationaliser ces emprunts. La Ville n'a aucune intention d'en passer par là, et explore avec vigueur toutes les possibilités (négociées ou contentieuses) qui permettront de parvenir avantageusement à une situation sans risque. //

Le rapport d'observations définitives de la Chambre Régionale des Comptes pour la commune de Clamart est consultable sur [www.clamart.fr](http://www.clamart.fr)



Centres socioculturels

## Le rendez-vous des jeunes et des familles

Parent, enfant, adolescent, chacun a sa place dans le programme proposé par les centres socioculturels. Toutes les activités reprennent en octobre : poussez la porte des centres, vous y serez toujours reçus dans un cadre convivial et accueillant.



Cet été, les jeunes et les familles ont profité des jeux de la ludothèque en plein air, grâce à l'opération « La jeunesse prend ses quartiers d'été ».

### Club des Parents

Dès le 4 octobre, le Café des parents vous accueille le mardi à partir de 9h15 au CSC Pavé Blanc : autour d'un café ou d'un thé, vous pouvez papoter, vous informer et partager vos expériences. Venez partager un petit déjeuner spécial santé le 11 octobre, et un café côté cuisine le 18, pour découvrir des recettes simples et pas chères ! Le Café des parents du centre socioculturel Jean Mermoz vous attend tous les mercredis à partir de 9h30. Au Point Écoute Parents, une psychologue est votre écoute : vous pouvez aborder vos préoccupations personnelles, et les difficultés rencontrées dans l'éducation de vos enfants et adolescents (gratuit et confidentiel).

### Ludothèque

Lieu de proximité où l'on se retrouve pour le plaisir de jouer entre adultes, en famille, entre copains et entre jeunes, la ludothèque du Pavé Blanc rouvre ses portes à partir du 1<sup>er</sup> octobre. Venez jouer sur place ou emprunter des jeux pour emmener à la maison ! Des animations variées sont au programme des vacances de Toussaint du 24 au 28 octobre. Le point Jeux de La Fourche rouvrira ses portes vendredi 4 novembre.

☒ Renseignements et inscriptions aux accueils des CSC et à la ludothèque.

### Ateliers et cours

Pendant l'atelier « Au bout des doigts », venez partager le plaisir

de la création, tout en découvrant divers matériaux et techniques. Ateliers au CSC Pavé Blanc : pour adultes le lundi de 14h15 à 16h15, pour enfants le mercredi de 16h à 18h.

Les cours du soir de langues étrangères (anglais, espagnol, italien, portugais, chinois) et les cours de français pour adultes non francophones reprennent en octobre. Venez vous renseigner et vous inscrire à l'accueil des centres socioculturels.

Les cours de soutien scolaire recherchent des accompagnants salariés ou bénévoles, étudiants ou retraités, minimum bac + 2. Si vous êtes disponible au moins 4 heures par semaine à Clamart, vous pouvez contacter M. Guillot au 01 46 01 71 50. //

### •CONTACTS•

- ☒ CSC Pavé Blanc : 01 46 01 71 50
- ☒ CSC Mermoz et La Fourche : 01 55 95 80 55
- ☒ Club des Parents : M<sup>me</sup> Ponomarenko au 01 46 01 71 50
- ☒ Ludothèque : 01 46 01 50 76



Tous les jeunes Clamartois sont invités à célébrer les projets culturels, solidaires et citoyens des 12-25 ans.

## Jeunesse Awards

Les Clamart Jeunesse Awards célèbrent les initiatives des 12-25 ans, lors d'une grande soirée festive à la salle des fêtes municipale Hunebelle. Concerts hip-hop et rock, projections, expositions et spectacles vont ponctuer l'événement présidé par le Maire, Philippe Kaltenbach, et l'adjoint chargé de la Jeunesse, Matthieu Fayolle.

Cette année, les bacheliers clamartois 2011 seront à l'honneur et recevront une récompense (pensez à vous munir d'un justificatif et d'une pièce d'identité). Les meilleurs projets de solidarité internationale, de culture, de voyage ou d'action citoyenne seront primés. Le groupe de funk-soul Polyfonik clôturera la soirée en rythme ! //

Vendredi 4 novembre à 19h30 - Salle des fêtes municipale Hunebelle - Entrée libre.

### •PLUS D'INFOS•

☒ Points Information Jeunesse - 01 46 45 59 86 - Facebook : infojeunes clamart.



## Clamart-Penamacor : bon anniversaire !

À l'occasion du 5<sup>e</sup> anniversaire du jumelage avec Penamacor, Clamart reçoit à partir du 1<sup>er</sup> octobre une délégation de sa ville jumelle portugaise. Après un week-end festif, un programme culturel savoureux est réservé à nos hôtes.



Dès le premier week-end d'octobre, la délégation de Penamacor est reçue en salle du Conseil par Philippe Kaltenbach, Maire de Clamart, pour la célébration officielle du 5<sup>e</sup> anniversaire. Le soir, la salle des fêtes Hunebelle se colore de bleu blanc rouge et de vert jaune rouge pour fêter l'amitié franco-portugaise.

Toute la semaine suivante, des animations culturelles portugaises s'invitent dans les écoles et au cinéma. Un grand merci aux associations portugaises clamartaises, l'Amicale franco-portugaise et l'Institut Culturel des Portugais de Clamart, qui ont mis toute leur passion dans l'organisation de cet anniversaire. //

### PROGRAMME

**Samedi 1<sup>er</sup> octobre :** Folklore, Orchestre Philharmonique de Penamacor et gastronomie seront au rendez-vous.

- 9h30 : Émission en direct sur Radio Alfa.
- 11h : Cérémonie officielle en salle du Conseil. Inauguration du Jardin de Penamacor (cour de la mairie).
- 19h : Soirée festive proposée par le Comité de jumelage dans la salle des fêtes Hunebelle.

**Semaine de Gastronomie :**

Menus portugais dans les cantines des écoles du 5 au 7 octobre.

**Semaine Culturelle au cinéma Jeanne Moreau :**

- ☑ Exposition « Lisbonne, un parcours photographique » du 1<sup>er</sup> au 9 octobre (photos Edith Bricogne).
- ☑ Film *Capitaines d'avril* de Maria de Medeiros et d'Ève Deboise (en VO). Jeudi 6 octobre à 16h et dimanche 9 octobre à 18h10. Entrée libre dans la limite des places disponibles.



Organisé avec le concours actif de l'Amicale franco-portugaise, de l'ICPC et du Comité de jumelage, ce 5<sup>e</sup> anniversaire promet d'être haut en couleur.

## Octobre rose

« Pour le dépistage du cancer du sein, vous aussi, mobilisez les femmes que vous aimez. » Le centre municipal de santé relaie Octobre rose, la campagne de sensibilisation au dépistage du cancer du sein.

Le centre municipal de santé et l'atelier santé-ville de Clamart organisent une campagne d'information afin de convaincre les femmes de 50 à 74 ans de se faire dépister, et de mobiliser l'entourage des femmes. Enfants, conjoints et amis ont tous un rôle à jouer face au cancer, et ont le devoir

d'être informés sur la prévention. Le dépistage précoce reste le meilleur moyen de faire reculer la maladie.

### Tous informés

Des informations, une exposition et de la documentation seront à votre disposition au centre municipal de santé du 17 au 23 octobre, et au centre socioculturel du Pavé Blanc mardi 11 octobre de 14h à 16h et vendredi 14 octobre de 9h30 à 11h30.

La Ligue contre le cancer tiendra un stand d'information place Aimé Césaire le samedi 15 octobre de 9h à 12h. //

### •PLUS D'INFOS•

☑ 01 41 23 05 91



Comme en 2010, la mairie sera illuminée de rose à la nuit tombée pour sensibiliser à la prévention contre le cancer du sein.



## ➤ DÉCHÈTERIES : FIXE ET MOBILE

Sud de Seine propose « Ma déchèterie mobile », service gratuit de collecte des déchets encombrants ou volumineux, **tous les jeudis et le 3<sup>e</sup> samedi de chaque mois de 13h à 17h30 (samedi 15 octobre) au parking du cimetière intercommunal, 108, rue de la Porte de Trivaux.**

Vous pouvez utiliser les déchèteries mobiles des communes voisines qui, comme Clamart, font partie du SYELOM. Retrouvez les informations sur [www.syelom.fr](http://www.syelom.fr).

### NOUVEAU

Le SYELOM a ouvert une nouvelle déchèterie fixe à Meudon, carrefour des Bruyères (route du Pavé des Gardes). Ouverte du lundi au samedi de 9h à 18h, vous pouvez y déposer vos déchets encombrants et toxiques (gratuit sur présentation d'une pièce d'identité et d'un justificatif de domicile).



### DÉCHETS TOXIQUES

Un véhicule TRIADIS est à votre disposition pour déposer vos déchets toxiques : aérosols, piles, acides, batteries, peintures, cires, colorants, vernis, solvants, engrais, désherbants, détachants, diluants, détergents, insecticides, néons, huiles de vidange, fongicides, médicaments... Il stationne pour vous à Clamart :

**Le 2<sup>e</sup> samedi du mois : 8 octobre**

De 9h30 à 12h30 au marché du Trosy  
De 13h30 à 16h au centre commercial des Hauts de Clamart (place Aimé Césaire)

**Le 4<sup>e</sup> mercredi du mois : 26 octobre**

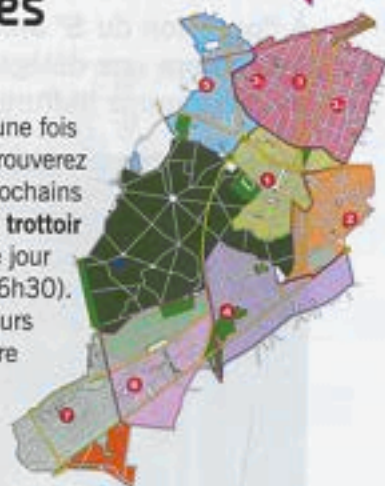
De 9h à 12h au marché de la Fourche  
De 13h à 16h au centre commercial des Hauts de Clamart (place Aimé Césaire)



## ENCOMBRANTS

### Respectez les dates de collecte

Le ramassage des encombrants a lieu une fois par mois dans chaque quartier : vous trouverez ci-dessous les dates à noter pour les prochains mois. **Déposez vos encombrants sur le trottoir la veille au soir ou au plus tard à 6h le jour de la collecte (les collectes débutant à 6h30).** Trop de gens ont tendance à déposer leurs déchets encombrants une semaine, voire plus, à l'avance ! **Volume maximum de dépôt : 2 m<sup>3</sup> par habitation.**



#### 1/ Centre

1<sup>er</sup> mercredi du mois  
5 octobre

#### 2/ Galvents-Corby

1<sup>er</sup> vendredi du mois  
7 octobre

#### 3A/ Gare 1

de Roissis à Jean Jaurès exclue  
2<sup>e</sup> mercredi du mois  
12 octobre

#### 3B/ Gare 2

de Jean Jaurès incluse à Henri Barbusse

3<sup>e</sup> mercredi du mois  
19 octobre

#### 4/ Jardin Parisien

2<sup>e</sup> vendredi du mois  
14 octobre

#### 5/ Percy-Schneider

4<sup>e</sup> mercredi du mois  
26 octobre

#### 6/ Plaine

3<sup>e</sup> vendredi du mois  
21 octobre

#### 7/ La Garenne-Trivaux-3F

4<sup>e</sup> vendredi du mois  
28 octobre



### DÉCHETS VERTS

La collecte a lieu chaque lundi ; merci d'utiliser les sacs en papier qui ont été distribués dans chaque pavillon.

### NUMÉRO UNIQUE POUR LES COLLECTES

Pour toutes vos questions sur les collectes des déchets, pour faire remplacer un bac cassé ou volé, etc., un seul numéro :

**0 800 02 92 92**

(gratuit depuis un téléphone fixe)



## EN BREF

### L'AUTOLIB EN RODAGE

Les Vélib' parisiens ont fait des émules à quatre roues : les premières Blue Car feront bientôt leur apparition ! Avec Autolib, cette nouvelle forme d'autopartage économique et écologique, des véhicules électriques pourront être empruntés dans Paris et dans 45 villes de la petite couronne, avec un abonnement mensuel de 12 € et un tarif à la demi-heure. D'ici à fin 2011, la première station clamartoise (sur les 13 prévues) sera installée à la gare. Le maillage total du réseau Autolib est prévu pour juin 2012.

#### •PLUS D'INFOS•

[www.autolib-paris.fr](http://www.autolib-paris.fr)



### SEL DE DÉNEIGEMENT

En prévention des dangers liés aux chutes de neige et pour permettre un déblaiement rapide des trottoirs, la mairie fournit des sacs de sel de déneigement de 10 kg. Présentez votre bon de retrait (distribué dans la boîte aux lettres de chaque pavillon) **samedi 5 novembre de 9h à 17h**, pour récupérer votre sac :

- 52, rue d'Estienne d'Orves
- 167, av. Marguerite Renaudin
- Gymnase du Jardin Parisien, rue de Crouy
- Maison de quartier du Petit Clamart, 45, rue du Cdt Duval

Attention : retenez bien la date, il n'y aura pas de 2<sup>e</sup> distribution.





## LE POINT SUR LES TRAVAUX

### Aménagement du parc forestier

**D**es travaux d'aménagement des espaces végétaux ont débuté en septembre dans le parc forestier du Jardin Parisien, autour des lignes électriques traversant la forêt. La réglementation impose à l'entreprise RTE (Réseau de transport d'électricité) de couper la végétation dans une emprise déterminée, risquant de porter atteinte au bon fonctionnement du réseau électrique.

Un groupe de travail pour la gestion de la végétation sous les lignes électriques s'est constitué autour de la mairie de Clamart, des associations locales, de RTE et de l'ONF. Le programme d'actions élaboré prend en compte le milieu naturel et les aspects réglementaires liés à la sécurité électrique.

#### Préserver le paysage et la biodiversité

Dans le respect des écosystèmes forestiers, l'Office National des Forêts apporte son concours à RTE pour l'entretien de la végé-



tion à proximité des lignes électriques.

Le plan de gestion de la végétation sous les lignes haute tension prévoit ainsi, entre septembre et décembre 2011 : des travaux de coupe de la végétation, l'abattage de certains gros chênes situés sous les lignes et la plantation de haies naturelles. Ces aménagements permettent de maintenir une végétation étagée favorisant

le renouvellement des taillis. Les arbres de lisières et certains beaux sujets bénéficient d'une taille d'éclaircie qui préserve l'esthétique. Les zones fortement empruntées par le public sont volontairement maintenues très ouvertes.

Des panneaux d'information du public seront installés en trois endroits du parc forestier pour expliciter ce plan de gestion de la végétation. //

### Stationnement rue de Meudon



Devant La Poste principale de Clamart, rue de Meudon, le stationnement a été réorganisé suite aux travaux réalisés au printemps. Auparavant en épis, les places de stationnement ont été réaménagées en long pour des raisons de sécurité. En effet, la

sortie des véhicules en stationnement était particulièrement dangereuse du fait de l'absence de visibilité. Les manœuvres des véhicules voulant entrer sur les places de stationnement étaient également périlleuses : ceux qui descendaient la rue de Meudon devaient couper la circulation et bloquaient le passage des autres véhicules. La sécurité des deux-roues montant la rue n'était pas assurée. La configuration des places en long permet d'assurer une sécurité réciproque entre voitures et deux-roues. Enfin, des places « arrêt-minute » ont été créées afin que la rotation des véhicules soit meilleure aux abords de La Poste. De nouveaux arrêts-minute seront créés rue de Meudon, côté bois.

### Tramway T6

Conformément au projet du tramway, le sens de circulation de la rue Marie Fichet, entre la route du Pavé Blanc et l'avenue de la République, sera inversé définitivement à partir du 17 octobre.

L'avenue Stendhal dans sa partie entre place Pompidou et les parkings 3F sera fermée à la circulation : les véhicules venant de Meudon par l'avenue Stendhal rejoindront immédiatement la route du Pavé Blanc pour revenir sur la place Pompidou. La circulation des poids lourds sera interdite pendant tout le mois d'octobre route du Pavé Blanc.

### Rue de l'Ouest

Le revêtement de chaussée de la rue de l'Ouest a été refait, après les travaux de rénovation de l'éclairage public.



## LES PERMANENCES DES ÉLUS

### SÉNATEUR – MAIRE DE CLAMART

#### Philippe KALTENBACH

Sur rendez-vous au  
01 46 62 35 38  
• le lundi de 17h30 à 19h30 à l'Hôtel de Ville  
• le vendredi de 17h30 à 19h, en alternance à la mairie annexe de La Fourche et au CSC du Pavé Blanc.

### ADJOINTS AU MAIRE

#### • POLITIQUES SOCIALES ET DROITS DES FEMMES :

Isabelle RAKOFF, 1<sup>re</sup> Adjointe.  
Sur RdV au 01 41 23 05 86  
isabelle.rakoff@clamart.fr

#### • COMMERCE, ARTISANAT ET MARCHÉS :

Daniel DUBUT  
Les jeudis de 14h à 19h,  
sur RdV au 01 46 62 37 51  
daniel.dubut@clamart.fr

#### • TRANSPORTS, VOIRIE ET ENVIRONNEMENT :

Marie-Catherine POIRIER  
Les 1<sup>er</sup> et 3<sup>e</sup> mercredis  
du mois de 15h à 17h,  
sur RdV 01 46 62 36 24  
marie-catherine.poirier@clamart.fr

#### • URBANISME :

Jean-Marc SEYLER  
Sur RdV au 01 46 62 35 01  
jean-marc.seyler@clamart.fr

#### • FINANCES, TRAVAUX ET CONTRÔLE DE GESTION :

Philippe WALDTEUFEL  
Sur RdV au 01 64 47 43 20  
philippe.waldteufel@clamart.fr

#### • CENTRES SOCIOCULTURELS ET HANDICAP :

Mireille DÉRÉTHÉ  
Sur RdV : au 01 46 01 71 50,  
au centre socioculturel du Pavé Blanc, au 01 41 23 05 86,  
au centre social Jean-Jaurès  
mireille.derethe@clamart.fr

#### • VIE SCOLAIRE :

Dominique MEIER  
Sur RdV au 01 46 62 35 46  
dominique.meier@clamart.fr

#### • PETITE ENFANCE :

Juana ALTAMIRANO  
Sur RdV au 01 41 23 05 81  
juana.altamirano@clamart.fr

#### • PROPRIÉTÉ, EMBELLISSEMENT DE LA VILLE ET CIMETIÈRE COMMUNAL :

Philippe LUTAUD  
Sur RdV au 06 17 41 53 78.  
Sans RdV les samedis matin à la permanence municipale du marché du Trosy  
philippe.lutaud@clamart.fr

#### • ENFANCE :

Joëlle DENNOUNE  
Sur RdV au 01 46 62 36 05  
joelle.dennoune@clamart.fr

#### • LOGEMENT :

Georges KEHYAYAN  
Sur RdV au 01 46 45 35 40  
georges.kehyayan@clamart.fr

#### • JUMELAGE ET COOPÉRATION DÉCENTRALISÉE :

Françoise MORGÈRE  
Sur RdV au 01 46 62 36 60  
francoise.morgere@clamart.fr

#### • ANCIENS COMBATTANTS, ÉTAT CIVIL, MAIRIES ANNEXES ET ÉLECTIONS.

Délégué du quartier Gare :  
Gérard AUBINEAU  
Sur RdV au 06 17 97 52 80  
gerard.aubineau@clamart.fr

#### • DÉVELOPPEMENT ÉCONOMIQUE. Déléguée du quartier Centre :

Vanessa JÉROME  
Sur RdV au 06 12 70 76 64  
vanessa.jerome@clamart.fr

#### • JEUNESSE, PRÉVENTION ET SÉCURITÉ. Délégué du quartier Trivaux Garenne :

Matthieu FAYOLLE  
Sur RdV au 01 46 62 37 24  
matthieu.fayolle@clamart.fr

#### • DÉMOCRATIE LOCALE, CULTURE ET VIE ASSOCIATIVE. Délégué du quartier Jardin Parisien :

Pierre RAMOGNINO  
Les mercredis de 14h à 18h  
sur RdV au 01 46 62 35 11  
pierre.ramognino@clamart.fr

### CONSEILLERS MUNICIPAUX DÉLÉGUÉS

#### • COMMUNICATION ET OFFICE DU TOURISME :

Émilie ANSTETT-SINIGAGLIA  
Sur RdV au 01 46 62 37 56  
emilie.anstett-sinigaglia@clamart.fr

• EMPLOI : Nadia BEKHALED  
Sur RdV au 01 46 62 35 91  
nadia.bekhaled@clamart.fr

• SPORTS : Laurent LEHOUX  
Sur RdV au 01 41 09 78 90  
laurent.lehoux@clamart.fr

• PERSONNEL COMMUNAL :  
Marie-Jeanne LOUBAKI-BAFOUTA  
marie-jeanne.loubaki-bafouta@clamart.fr

#### • SANTÉ :

Claire ROUX  
Sur RdV au 01 41 23 05 86  
claire.roux@clamart.fr

### CONSEILLERS MUNICIPAUX CHARGÉS DE MISSION

• HANDICAP / ACCESSIBILITÉ :  
Pierre BURNICHON  
pierre.burnichon@clamart.fr

• ENFANCE :  
Maly DIALLO  
maly.diallo@clamart.fr

• COMMANDE PUBLIQUE :  
Michel DORMOIS  
michel.dormois@clamart.fr

• ÉCONOMIES D'ÉNERGIE :  
Vincent GAZEILLES  
Sans RdV les mercredis  
de 10h à 12h  
à la mairie annexe  
de La Fourche  
Sur RdV au 01 40 95 14 31  
vincent.gazeilles@clamart.fr

• SOUTIEN À LA PARENTALITÉ :  
Catherine MARTIN  
Sur RdV au 01 46 62 35 46  
catherine.martin@clamart.fr

• FINANCES :  
Franck MURADIAN  
Sur RdV au 01 46 62 37 46  
franck.muradian@clamart.fr

• MARCHÉS :  
Violaine RÉMY  
violaine.remy@clamart.fr

• COURS DU SOIR :  
Régine TRITZ  
Sur RdV au 06 03 02 21 33  
regine.tritz@clamart.fr

• CIRCULATIONS DOUCES :  
Lionel WARTELLE  
Sur RdV 01 46 62 36 24  
lionel.wartelle@clamart.fr

• POLITIQUES SOCIALES :  
Sylvie LOISEL  
sylvie.loisel@clamart.fr

• ARTS PLASTIQUES :  
Dominique PIVIN  
dominique.pivin@clamart.fr

• François SOULABAILLE  
francois.soulabaille@clamart.fr

### CONSEILLERS GÉNÉRAUX ET DÉPUTÉ

• CANTON DE CLAMART :  
Vincent GAZEILLES  
Sans RdV les mercredis  
de 10h à 12h à la mairie  
annexe de La Fourche  
Sur RdV au 01 40 95 14 31  
vincent.gazeilles@clamart.fr

• CANTON DU PLESSIS ROBINSON / HAUT CLAMART :  
Philippe PEMEZEC  
Sur RdV le 1<sup>er</sup> mardi du mois  
de 17h à 19h  
au CSC Pavé Blanc

• 12<sup>e</sup> CIRCONSCRIPTION DES HAUTS-DE-SEINE :  
Jean-Pierre SCHOSTECK  
Sur RdV le 2<sup>e</sup> lundi de chaque  
mois de 18h à 19h30, à la  
salle des Commissions (Hôtel  
de Ville). La permanence sera  
assurée par Patrick Jaehring,  
Adjoint au Maire de Châtillon.

Des salles municipales sont mises à disposition pour les permanences du député et Maire de Châtillon, et du conseiller général et Maire du Plessis-Robinson. Il est à noter que, dans le même temps, ces deux maires ont refusé une salle dans leur commune pour que Philippe Kaltenbach tienne une permanence en tant que vice-président du Conseil Régional.



## Mémoires de quartiers, Mémoire de Clamart

Depuis le mois d'avril, le service Démocratie locale a amorcé une grande collecte de souvenirs dans les quartiers. Cet appel aux mémoires clamartaises se poursuit : n'hésitez pas à partager vos souvenirs éloquentes sur l'histoire de nos quartiers.

Le service démocratie locale et les élus délégués de quartier sont à votre écoute si vous souhaitez faire connaître vos anecdotes, archives et photos d'époque.

### Mémoire sur toile

L'opération « Mémoires de quartiers » a recueilli des témoignages, des photos et documents divers. Plus que tout, c'est la parole des habitants qui incarne l'authenticité de l'histoire locale, celle qui a fait de Clamart cette ville aux multiples facettes. Une série de films, de 15 à 25 minutes chacun, tente de saisir cette mémoire des Clamartois, à travers des instanta-

nés de souvenirs racontés face caméra. Dans chaque quartier ou ensemble de quartiers, un film sera projeté d'ici à la rentrée 2012. Un rétroéclairage unique sur la vie du quartier, vu par les habitants qui y sont farouchement attachés.

### Premier film à Percy

Le quartier Percy inaugure cette série de projections uniques dans l'histoire de Clamart. Le film *Le Quartier Percy-Schneider et l'immigration arménienne*, réalisé par Séverine Pinaud, sera présenté pour la première fois au public **mardi 11 octobre à 20h30** à l'Hôpital d'Instruction des Armées Percy. Une

rencontre sera organisée autour d'un cocktail convivial. Attention : sur réservation uniquement.

### Monod, histoire d'un lycée

Par ailleurs, le film *Naissance d'un lycée : le lycée Jacques Monod* sera projeté lors du conseil de quartier Galvents Corby, **jeudi 6 octobre à 20h30** à l'école Jean Monnet. L'équipe du film a suivi un groupe de lycéens ayant réalisé l'exposition *Monod, histoire d'un lycée*. À travers ce film qui retrace les faits historiques marquants, l'occasion sera donnée aux habitants d'explorer le passé des environs du Fort. //



## Réunion publique Perthuis

Dans le cadre du projet d'aménagement rue Perthuis, une réunion publique se tiendra **jeudi 20 octobre à 20h30** à l'école élémentaire Jules Ferry (6, rue Jules Ferry, dans le réfectoire). Ce projet mixte prévoit la construction d'une crèche, de logements locatifs et d'un jardin avec jeux pour enfants. Suite aux ateliers de réflexion menés sur l'insertion architecturale dans le site, les propositions formulées seront restituées lors de cette réunion.

## Exonération de taxe sur la publicité

La taxe communale sur les emplacements publicitaires fixes contribue à limiter les atteintes à la qualité du paysage urbain, consécutives à la profusion des dispositifs publicitaires.

Afin de préserver le tissu commercial et artisanal clamartois, la ville a engagé une démarche d'exonération de cette taxe pour les commerçants, pour les enseignes dont la surface cumulée est inférieure à 12 m<sup>2</sup>. La mairie confirme ainsi son soutien au commerce de proximité, composante indispensable du dynamisme de la ville.

### PLUS D'INFOS

Service Urbanisme 01 46 62 36 44

### CALENDRIER DES CONSEILS DE QUARTIER

• Le conseil de quartier Galvents Corby se tiendra **jeudi 6 octobre à 20h30** à l'école Jean Monnet. Seront à l'ordre du jour : le jardin partagé des Galvents, les aménagements à prévoir rues de Châtillon et Pierre Corby et la présentation du bilan d'activité au Conseil municipal.

• Le comité de pilotage du quartier Centre se réunira à la maison des sports **lundi 17 octobre à 20h30**. L'ordre du jour est disponible auprès du service Démocratie locale.

### PLUS D'INFOS

Service Démocratie locale  
01 46 62 35 11  
democratie-locale@clamart.fr





# La semaine bleue

## Santé et bien-être

- ♥ Fresque intergénérationnelle
- ♥ Ateliers relaxation et Qi gong
- ♥ Fête et bal de clôture  
mercredi 19

Manifestations organisées dans le cadre de la Semaine Bleue,  
semaine nationale des retraités et des personnes âgées.

Renseignements et inscriptions : 01 41 23 05 37  
[www.clamart.fr](http://www.clamart.fr)



du lundi **10**  
au mercredi **19**  
**octobre** 2011

PARTICIPATION GRATUITE



mairie de  
**Clamart**



# // Vous faites Clamart

## ► La Semaine bleue réunit les générations

PAGE 33



### • SOMMAIRE •

**Initiatives** • Recherche d'emploi : un suivi personnalisé • p.28

**Commerces** • **Octobre festif chez les commerçants** • p.29

**Sports** • Clamart Football à la Coupe du Monde jeunes • p.31

**Carnet** • Noces d'or de M. et Mme Catalano • p.32

**Nos aînés** • La Semaine bleue réunit les générations • p.33

**Rencontre** • Chiz, le magazine qui fait sourire • p.35

**Tribunes** • Libre expression • p.36



Le week-end du marché gourmand, les enfants pourront se balader à dos d'âne pendant que les plus grands se régaleront aux stands de produits du terroir. PAGE 29



## EN BREF

OFFRES D'EMPLOI  
DE LA VILLE• **Animateur****du foyer Morambert**

Titulaire du BAFA

+ formation secrétariat

• **Jardinier**

CAP ou BEP Horticole

+ permis B

• **Agent d'entretien (crèches)**

Ce poste requiert une disponibilité sur l'amplitude horaire 7h30-19h

• **Agent d'entretien (écoles)**

Poste à 28h/semaine

• **Agent de restauration**

Disponibilité sur le temps du midi indispensable et bonne maîtrise du français

• **Animateur enfance**

Vacation. BAFA exigé.

• **Auxiliaire de puériculture**

Diplôme exigé

• **Cuisinier**

Expérience + CAP cuisine

• **Éducateur****de jeunes enfants**

Diplôme d'État exigé

• **Infirmier (centre de santé)**

Diplôme d'État exigé

• **Garde municipal**

Concours de gardien

de la PM obligatoire

Adressez votre candidature

(lettre de motivation et

CV détaillé) à Monsieur le

Maire - Réf. : Offre mairie

- Place Maurice Gunsbourg -

92141 Clamart Cedex

recrutement@clamart.fr

• **PLUS D'INFOS** •

☎ 01 46 62 36 88

www.clamart.fr

(fiches de postes détaillées)

## Un suivi personnalisé

M. Ibanez a contacté l'Espace Entreprises et Emploi afin de mieux cibler sa recherche d'emploi. Plusieurs mois après son embauche, il revient sur l'accompagnement précieux dont il a bénéficié.

La première fois qu'il a poussé la porte de l'Espace Entreprises et Emploi, Leandro Ibanez venait chercher l'avis d'un professionnel sur ses choix et son orientation. « Après un licenciement économique et 15 ans dans la même entreprise, il n'est pas évident de se repositionner. J'ai préféré me faire conseiller dans ma recherche d'emploi, car je n'étais plus au fait des codes du marché du travail. » M. Ibanez a donc entamé un suivi personnalisé avec une conseillère emploi, afin de reprendre confiance en lui et de travailler son CV. Via un suivi mensuel, il a pu échanger avec sa conseillère et affiner peu à peu son projet. Il a également participé aux ateliers lettre de motivation et entretien d'embauche, afin



Lors de votre recherche d'emploi, n'hésitez pas à solliciter les conseils de l'Espace Entreprises et Emploi.

d'aborder le marché du travail mieux armé.

Aujourd'hui, il porte un regard satisfait sur cette démarche : « Ce suivi m'a beaucoup apporté pendant les mois de recherche, cela m'a permis d'éviter les écueils et de ne pas me démoraliser. J'ai aussi appris à m'affirmer dans mes choix, à déterminer l'important du superflu. » Depuis, il a retrouvé un travail dans son domaine et conseille vivement aux demandeurs d'emploi de se faire connaître auprès de l'EEE. //

## Linguistique et droit du travail

• L'EEE propose une formation rémunérée en linguistique (remise à niveau en français) pour travailler dans la restauration collective, le nettoyage ou dans la distribution. Inscrivez-vous auprès de l'EEE pour assister à l'une des réunions d'information collectives des **mercredis 5 et 12 octobre**. Formation gratuite et rémunérée, environ 680h (dont 210h de stage en entreprise), à partir de novembre.

• De nombreuses questions se posent à un candidat lors de son embauche. Qu'est-ce qu'un contrat de travail ? Y a-t-il un délai de réflexion ? Comment parler du salaire ? Puis-je aborder mes contraintes horaires familiales ? Toutes vos interrogations seront abordées lors de l'atelier « Embauche et Contrat de Travail » organisé avec le CIDFF, Centre d'information sur les droits de femmes et des familles, **jeudi 6 octobre de 9h à 12h** (salle des conférences du centre administratif).

• **INSCRIPTION OBLIGATOIRE** •

☑ Attention : nombre de places limité.

Tél. : 01 46 62 36 29



## Bienvenue...

**Nouvelle adresse**

Docteur Marie-Laure TROTEL

Médecine générale

88, rue de Fleury

Tél. : 01 47 12 68 45

**ATELIERS EMPLOI**Bien-être pour sa recherche d'emploi :  
10 octobre de 13h30 à 16h30

Optimiser son CV :

20 octobre de 14h à 17h

☑ Inscriptions : 01 46 62 36 29

**ACCUEILS EMPLOI**

• La permanence Emploi du mardi de 9h à 12h a lieu désormais au centre socioculturel du Pavé Blanc, sans rendez-vous. Tél. : 01 46 01 71 50

• En octobre, l'EEE ouvre le nouvel Espace Insertion, lieu d'information et d'accompagnement pour les allocataires du RSA.



## Octobre festif chez les commerçants

En travaux tout l'été, l'avenue Jean Jaurès entre Paul Vaillant-Couturier et Pierre Brossolette a été refaite à neuf. Avec l'inauguration de la rue semi-piétonne en point d'orgue, le mois d'octobre sera riche en festivités au centre-ville et sur les marchés.

**D**es bonnes affaires, des produits du terroir, des animations pour enfants et des grands chefs cuisiniers : nul doute que les commerçants clamartois ont trouvé la bonne recette pour vous faire plaisir !

### Rentrée des bonnes affaires

Les commerçants lancent ce mois festif avec la « Rentrée des bonnes affaires » du 1<sup>er</sup> au 9 octobre. Jusqu'au 7, les commerçants vous concoctent une semaine commerciale pleine d'avantages. Le week-end des

8 et 9 octobre, la Braderie des commerçants prendra place sur les nouveaux trottoirs de l'avenue Jean Jaurès.

### Marché gourmand

L'association de la Confrérie des Saveurs reprend ses quartiers d'automne au centre-ville les 14, 15 et 16 octobre. Pendant que les grands se régaleront de fromage, olives et diverses pâtisseries régionales, les plus jeunes pourront se balader à dos d'âne et fabriquer artisanalement du jus de raisin à l'atelier vendanges.



### INAUGURATION

Samedi 22 octobre à 17h, la rue semi-piétonne sera inaugurée. Les animations deux-roues seront au cœur de la fête pour le bonheur des plus jeunes : vélos fous, allongés, voiturettes à pédales et sulkies, place aux roulettes !

### Week-end du goût

Ce mois festif se terminera sur les marchés de Clamart, qui accueilleront des grands chefs cuisiniers lors du week-end du goût. Les 22 et 23 octobre (le samedi au Trosy et le dimanche à La Fourche), venez déguster les fabuleuses recettes du Sud-Ouest, à l'heure de la coupe du monde de rugby ! //

## Lauréate « Talents des Cités »

**N**os commerçants ont du talent ! Amina Orain, créatrice de la boutique Princesse A, a reçu le prix régional Île-de-France Talents des Cités 2011. Coorganisé par l'Agence nationale pour la Cohésion Sociale et l'Égalité des chances (Acsé), la Caisse des Dépôts et BGE (ex-Boutiques de Gestion), ce concours fête en 2011 sa 10<sup>e</sup> édition. Il récompense et encourage les jeunes créateurs d'entreprise des quartiers.

Amina Orain a voulu associer son expérience professionnelle, la coiffure, à son désir d'aider les personnes malades. En décembre 2009, elle a créé Princesse A, un établissement spécialisé dans la vente de prothèses capillaires médicalisées et esthétiques et de prothèses mammaires externes pour les femmes ayant subies une ablation de sein. On y trouve aussi des maillots de bain, de la lingerie fine, des produits cosmétiques... et tous les conseils pour « embellir et accompagner les femmes et les hommes dans leur lutte contre le cancer, pour qu'ils soient à nouveau en harmonie avec leur corps ». Amina Orain anime bénévolement des réunions « conseils-beauté » pour offrir

l'occasion de vivre différemment sa maladie et de se sentir entourés.

La boutique pratique le tiers payant, les produits étant remboursés par la Sécurité sociale et pris en charge par la CMU et l'AME. //

■ Princesse A : 4, avenue Jean Jaurès  
Tél. : 01 57 75 08 19



Salima Saa, présidente de l'Acsé, remet le Prix Île-de-France Talents des Cités à Amina Orain, pour son entreprise Princesse A.

### EN BREF

#### TOILES À LA BANQUE

Les agences LCL de Clamart se transforment en galeries d'art et proposent jusqu'au 31 octobre une exposition de l'artiste clamartoise Françoise Montéro. Quelque 25 œuvres à découvrir dans les agences LCL de la mairie et de la gare.

© C. Delaponte



# LE SAVIEZ-VOUS ?

## 4 Agences de votre ville unissent leurs forces de vente !

15 rue Hébert  
92140 CLAMART  
01 40 93 00 00



182 avenue Jean Jaurès  
92140 CLAMART  
01 46 44 75 61



4 avenue Jean Jaurès  
92140 CLAMART  
01 41 09 96 50



31 avenue Jean Jaurès  
92140 CLAMART  
01 41 46 08 08



L'AMEPI est un outil de diffusion des biens en exclusivité entre professionnels utilisateurs

## 4 APPARTEMENTS NEUFS CLAMART CENTRE

WWW.VILLA-DES-POETES-CLAMART.COM

LIVRAISON  
ETE  
2012

TRÈS GRAND  
CONFORT ÉNERGÉTIQUE  
26 KWH/M<sup>2</sup>  
BÂTIMENT  
FAIBLE CONSOMMATION

POUR TOUT  
RENSEIGNEMENT  
01 46 42 04 06

- 2 PIÈCES : 47M<sup>2</sup>  
AVEC TERRASSE SUR LE TOIT
- 2 PIÈCES : 51M<sup>2</sup>
- 3 PIÈCES : 60 M<sup>2</sup> AVEC BALCON
- 5-6 PIÈCES : 103M<sup>2</sup> TYPE LOFT  
EXCEPTIONNEL + GARAGE DOUBLE 30M<sup>2</sup>  
ET TERRASSE DE PLEIN PIED  
+ ACCÈS DIRECT OUVRE 30 M<sup>2</sup>



ANJUÈRE & ASSOCIÉS  
ARCHITECTES

ARCHITECTES  
RÉALISATEURS



GARANTIE DE BONNE FIN COVEA CAUTION



## Le CSMC Football à la Gothia Cup

Du 17 au 23 juillet, 14 jeunes footballeurs clamartois ont participé à la Coupe du Monde des jeunes : la Gothia Cup à Göteborg. Récit d'une expérience suédoise inoubliable pour la jeune équipe du CSMC Football.

La Gothia Cup, qui fête sa 37<sup>e</sup> édition en 2011, s'est imposée comme un événement sportif d'envergure : elle réunit 1 600 équipes, féminines et masculines, venues de 70 pays, sur plus de 110 terrains de football !

### Une équipe soudée

Le CSMC Football a engagé, pour sa première participation à la Gothia Cup, une équipe « moins de 13 ans » qui évolue au sein de l'école de football depuis 6 ans. Ce groupe, qui réunit des joueurs du Haut et du Bas Clamart, s'est constitué autour de valeurs fortes de respect, d'échange et de solidarité, en participant ensemble à de nombreux stages et tournois. C'est donc dans un élan collectif, portés par l'envie de partager des émotions sous un même maillot, qu'ils se sont lancés dans l'aventure.



### Une médaille de bronze prometteuse

Les jeunes footballeurs ont abordé la compétition avec une soif d'ouverture au monde, et l'ambition d'aller au plus haut niveau dans le tournoi. Mission accomplie à 200 % ! Les joueurs ont partagé le logis et le couvert avec 35 équipes venues des 5 continents ; une occasion unique d'échanges avec des jeunes d'autres cultures. Sportivement parlant, ils ont porté haut les couleurs de Clamart, en terminant 3<sup>e</sup> de leur catégorie. Au terme de journées de matchs bien remplies et aux prises avec une météo capricieuse, les joueurs de Clamart ont perdu en demi-finale, face à une équipe argentine à son meilleur niveau.

Félicitations aux quatorze membres de l'équipe et à leurs accompagnateurs, pour ce résultat plus qu'honorable pour leur première participation. //

### •PLUS D'INFOS•

www.csmclamartfoot.com



La cérémonie d'ouverture, un défilé devant 52 000 spectateurs, restera pour les 14 footballeurs clamartois l'une des images les plus marquantes de cette aventure suédoise.

## 12 heures de sabre

Le Club d'Escrime de Clamart se lance un défi pour cette rentrée : se relayer pendant douze heures pour faire tirer deux sabreurs sur une piste extérieure. Vous pourrez encourager les tireurs et compter les touches sur le parvis de l'Hôtel de ville (ou dans la salle Jacky Vauclair en cas de pluie) **samedi 15 octobre de 10h à 22h.**

### Du défi à l'initiation

À travers cet événement qui se veut avant tout ludique, le club veut démystifier

l'escrime sportive en montrant des assauts réels dans un lieu public. Le but ultime étant d'encourager les spectateurs à s'initier, eux aussi, au sabre. Des séances d'initiation seront dispensées par un maître d'armes et un moniteur, et le club prêtera le matériel – sabre, masque, gant, veste. Pensez juste à venir en baskets et jogging ! //

### •PLUS D'INFOS•

escrimeclamart.free.fr



Venez assister au défi du club d'escrime sur le parvis de l'Hôtel de ville : 12 heures de sabre non-stop !





➤ Samedi 30 juillet, Giuseppa et Carmine CATALANO ont célébré leurs 50 ans de mariage en présence de l'adjoint au maire Gérard Aubineau. Giuseppa et Carmine se sont rencontrés dans leur village natal proche de Naples, Afragola, où ils se sont dit « Oui » le 30 juillet 1961. Heureux parents de trois filles, Sabine, Sylvane et Diane, ils connaissent aujourd'hui la joie d'être grands-parents. Très attachés à la famille, Giuseppa et Carmine aiment passer du temps avec leurs six petits-enfants, Sébastien, Antony, Stéphanie, Julie, Alexandra et Marie. Nous renouvelons tous nos vœux de bonheur à la famille Catalano.

#### ➤ NAISSANCES, bienvenue à



**Avril** : Gaël VILLEGAS BERNET

**Juin** : Solène BOUCHART, Emile HARSLEM, Louise-Enda OU, Nahel SIMONIN

**Juillet** : Mathis ALI CHERIF, Nathan BARRILLON, Quentin BILLON, Ryed BOURGUIBA, Rywan BOURGUIBA, Zoé CAMUZAT, Lery COLLIGNON, Mickaël COULIBALY, Waël DAHMANE, Lisa DE MIGUEL, Doryan DELAHAIGUE, Taalia DOMENECH FOUANON, Rina DQAQI, Anatole DUQUENOIS, Inès DURET, Téo ESCOBOSSA, Hugo FAURE, Lorelyne GILLIER-DUSONCHET, Lollvann GILLIER-DUSONCHET, Rayan ISLAM, Léo-Paul JARA, Youssuf KEDIDAH, Elliott KERVOERN, Tigrane LARCHEVÊQUE, Saji LATRECH, Emma LAVAURE, Théo LAVAURE, Ayoub LIHIOUEL, Augustin MA, Mathilde MACIA, Noé MARQUE, Haythem MATHLOUTHI, Dorian MATUCH, Ibrahim MOURABIT, Rares MUTUZAC, Tenzin NGAWANG, Nicolas PARDOUX, Louisa PICARD, Lucas POBIÉGA, Eva ROBERT, Jilys Maria RODRIGUES LE DEVIC, Hajar SAADALI, Roméo SERY-ARREDONDO-CAMPO, Mattéo Bernard TELESINSKI MULLER, Théo TIVERNÉ, Gabriel TRAN QUANG

**Août** : Antonio ALVES DE JESUS DE ESTEVAO, Ayano APRUZZESE, Emma BALLESTA, Alexandre BENAMMAR, Tanguy BERGER, Sienna BIDAUT-GILLIER, Sanaa BOULADJERAF, Matias BUISSON TRIGO, Clara CAIGNARD, Mariama CAMARA, Noah CAMUS, Suzanne CORNILLE, Louise DANIEL FORNIELES, Amadou DEMBELE, Ayoub DJEBLAHI, Thomas DUTHUIT, Dylan FERREIRA, Clément FORGET, Laura FOURMENT, Ana GAUGRY-GUINTRAND, Yanis GOEURY, Nathan GONDOUIN, Eloïse GOUSSU, Raphaël GUILLEMAIN, Théo JOVANOVIC, Grégory KIPIANI, Eloïse KISSANGOULA, Cléo LE BRAS, Corentin LE BRAS, Tom LE GOFF, Eléonore LIMOUZIN, Ryan MAKHLOUFI, Ryad MANSSET, Tanya MARAKCHI, Léandre MARKARIAN DUNAND, Jhoryan MARMOLEJO RIOS, Raffael MARTINI, Louis MORA, Rayane NAMANI, Aaron POTREL, Lucas QUETIER LINNEBANK, Clovis RÉBULARD, Joyce RAHANIRAKA, Yasmine ROMDHANE, Alois SORIN, Pape SOUMARÉ, Enzo TÉJOU, Alice TOURNIER, Thomas WATANABE, Molyne WILLIAM, Amira ZIANI

#### ➤ MARIAGES, tous nos vœux de bonheur à



**Juillet** : Alain DARPAS et Nathalie ROUSSEAU, Johan HOULNE et Sophie HUBERT, Raphaël PION et Nolwenn MAUROT, Abdelbasset JAABAR et Najoua JELLITI, Brahim RAJAB et Naima HANBLI, Kevin BALBRICK et Sarah RENAUDIE, Rudy CACHEDON et Camille VAN PEVENAGE, Sylvain LEROUX et Hanan MANSRI, Antoine POTTEAU et Florence JULIEN, Abdelkader RABIA et Sonia LOUNIS, Laurent ZOPPI et Nathalie MIGNET, Mikael OUVRARD et Delphine FRÈRE, Chawki DERKOUCH et Virginie JOLY, Manuel DI-ZIO et Johanna JUIFF, Lassaad BRAHIMI et Sonia LAHMAR, Christian EKOUIM et Charlotte NDOUTOU

**Août** : Brahim MAHAT et Emilie SANCHEZ, Bertrand DESSON et Héléne GRIVET

#### ➤ DÉCÈS, nos condoléances aux familles de

**Juillet** : Gilbert BELLEC, Héléne BELLENGER veuve COUBART, Marinette BERTIN veuve GRANDFILS, Renée BOURGUIGNOT épouse GALLIOT, Rolande BRUNEL veuve FIDELLE, Monique CARRON veuve SPIESSER, Henri CATHELINE, Jean CHARLES, Georges CHAUMEIL, André DÉCROIX, Raymond DUECH, Marcelle ETIENNE épouse LARDEUX, Jeanine FAYOUX, Simone GÉRARD veuve JAMME, Jean GAUTHÉ, Odette GILBERT veuve RICAUX, Georges GUILLIER, Gilles HENAUT, Pierre JÉGOU, Auguste LAHAYE, Vanda LAMI veuve GELLI, Armand LAROSE, Georges LECLERC, Maryse LEVRET, Pierre LOYER, Jean MICHALAK, Alain MOUETTE, Marie-Joëlle PARIS, Micheline PERROUD épouse DONGUY, Raymonde POLICELLA veuve VOILLET, Rose-Marie ROUILLARD veuve BRÉBANT, Denyse SERRA veuve JOUY, Jean-Paul THINEY, Jacques TUDORET, Simone VARE épouse TROUVÉ

**Août** : Michel ADROT, Ida BELLAT, Emilienne BILLION usage PELEY, Lounasse BOUDJELOUAH, Rachel BRONOWSKI épouse BOUAZIZ, Joseph CASTRO, Jacques COUSSEAU, Raymond COUVREUX, Chantal DÉCARME épouse GUYOT, Emilienne DUHAMEL, Claude FAVRE, Ernestine GORON veuve MARANDET, René GUÉRIN, Huguette HARELLE usage ROUZAIRE, Jean-Louis LADRIX, Ghislaine LE FUR veuve DELAUNAY, Jack LIBER, Pierre LUFFROY, Louise MICAT veuve BONNET, Thérèse MOUTARDE veuve JACQUET, Christiane PIÉDALU veuve MARQUETTI, Diane PUYOÛ usage COATES, Georges RATSIMIHAN, Madeleine ROGUIEZ épouse POUZET, Simone ROY veuve BRUNNER



## La Semaine bleue

Dédiée aux retraités et personnes âgées, la Semaine bleue privilégie cette année la santé et le bien-être. Du 10 au 19 octobre, entre jeu, création et relaxation, Clamart multiplie les occasions de rapprocher les générations.



Ateliers, jeu de piste et soirée intergénérationnelle sont au programme de la Semaine bleue 2011 à Clamart.

### Qi gong

L'association Clamart Accueil propose de vous faire découvrir le qi gong, art millénaire chinois, réputé pour améliorer la santé et la forme. Pensez à prévoir une tenue souple et des tennis ou chaussons de gymnastique.

**Lundi 10 octobre de 15h à 16h** à la maison de quartier du Jardin Parisien

**Mercredi 12 octobre de 14h30 à 15h30** au centre André Charré.

### Détente

Venez vous détendre lors d'un atelier de relaxation, **mardi 11 octobre de 14h à 15h** à la maison de quartier du Jardin Parisien et **de 16h à 17h** au centre socioculturel du Pavé Blanc.

### Jeu de piste

Au bout de ce jeu de piste entre aînés et jeunes au jardin du Luxembourg, une surprise vous attend : la fish pédicure, un nouveau soin de relaxation et de bien-être !

**Samedi 15 octobre** (départ de Clamart à 13h15). Places limitées ! Sur inscription au CCAS au 01 41 23 05 37.

### Fresque géante

Échanges créatifs entre centres de loisirs, antennes Jeunesse et clubs Améthyste aboutiront à la réalisation d'une fresque intergénérationnelle intitulée « Quelques rides à la surface de l'eau ». Elle sera exposée et inaugurée **mercredi 19 octobre à partir de 14h** à la salle des fêtes Hunebelle. //

### FÊTE ET BAL DE CLÔTURE

Pour lancer les festivités, la scène sera investie par le spectacle de danses de salon et la démonstration de qi gong. Puis tous les danseurs, des clubs Améthyste, des centres de loisirs, jeunes et moins jeunes, feront chauffer le parquet de la salle des fêtes pour le grand bal de clôture !

☑ Mercredi 19 octobre à 14h  
Salle des fêtes Hunebelle

### CLUBS AMÉTHYSTE

Ouverts du lundi au vendredi de 14h à 17h30

**TROSY** - 57 bis, rue du Trosy - 01 45 29 23 39

**FOURCHE** - 216, avenue Jean Jaurès - 01 41 46 17 95

**JARDIN PARISIEN** - 20, rue du Parc - 01 40 83 88 70 (fermé le jeudi) - de 13h30 à 17h

**PAVÉ BLANC** - 44, route du Pavé Blanc - 01 46 01 71 54

**ANDRÉ CHARRÉ** - 10, route de la Garenne - 01 46 31 96 89



### EN BREF

#### BÉRÉNICE DE RACINE

Le CCAS organise une sortie au théâtre pour les plus de 60 ans : *Bérénice*, tragédie en 5 actes de Racine. Prix : 15 €, en partenariat avec le théâtre Jean Arp. Un service de car sera assuré.

**Dimanche 4 décembre à 16h**

☑ Inscriptions au CCAS les 11 et 12 octobre de 14h à 17h (55, av. Jean Jaurès).

#### FIN D'ANNÉE

Les inscriptions pour le colis et le repas de fin d'année pour les personnes âgées de 65 ans et plus auront lieu **du lundi 7 au mercredi 23 novembre** dans les clubs Améthyste, sur présentation d'une pièce d'identité et d'un justificatif de domicile.

#### AIDE AUX AIDANTS

Le groupe de parole se réunira **vendredi 21 octobre** de 14h à 16h au CCAS, 55, avenue Jean Jaurès.

☑ Renseignements :  
01 41 23 05 82

## Gymnastique pour éviter les chutes

Éviter de marcher, rester assis, ne pas se déplacer... Nombreuses sont les conséquences de la peur de tomber. De simples exercices peuvent contribuer à prévenir une chute, et éviter ainsi bien des soucis de santé. Cours d'1h, pour les + de 60 ans (certificat médical demandé). Cycle de 12 séances : 15 €. Le mercredi à 9h30 dans les clubs La Fourche et Charré. //

☑ Renseignements et inscriptions les 20-21 octobre de 14h à 17h dans ces 2 clubs.





- Mécanique • Carrosserie • Pare-Brise •  
(toutes assurances)
- VENTE : NEUF & OCCASION •

**CONFIEZ-NOUS VOTRE CARROSSERIE  
SANS SOUCIS !**

**Délais respectés - Toutes marques**

**GARAGE CONDORCET AGENT PEUGEOT** Jean Pierre Et Alexandre GIGLIO

3 rue Condorcet • 92140 CLAMART (à 5mn de la Gare - Bus 189)

**Tél : 01 45 29 19 83 Fax : 01 40 95 15 80**

mail : garage-condorcet@wanadoo.fr



## Gaëlle Coiffure

à domicile

Spécialiste personnes âgées  
ou handicapées



Du Lundi au Vendredi

**06 77 84 76 99**

Hauts-de-Seine Sud

## Achat comptant

Antiquités

Brocante

Objets anciens, peintures, jouets, meubles...



Tél : 06 60 04 31 68 / 06 22 09 09 54

Antiquités & Curiosités

139 Av Jean Jaurès 92290 Châtenay-Malabry

## CHARCUTERIE Patrick AVELINE



Meilleur jambon blanc maison 2009 et 2010

1<sup>er</sup> prix des Hauts-de-Seine

Meilleur paté de foie de porc 2010

Médaille d'argent

Meilleur boudin noir 2010

Médaille de bronze

Meilleur boudin blanc traditionnel 2009

Grand prix d'honneur

Champion de France du fromage de tête

Oreille d'or 2004

Ouvert du mardi au vendredi de 9h00 à 13h30 & de 16h00 à 20h00

Le samedi de 9h00 à 13h30 & de 16h00 à 19h00

Patrick AVELINE, un Charcutier en Or à CLAMART

214, avenue Jean Jaurès • 92140 CLAMART

**01 46 42 01 68**

Retrouvez toutes les autres informations sur :  
[www.commerce-clamart.com](http://www.commerce-clamart.com)

## Notre métier : vous faire bien entendre !



Le métier d'audioprothésiste est de procéder au choix, à l'adaptation et au contrôle de l'efficacité de l'aide auditive.

Il est le seul professionnel à être habilité à réaliser ces actes.

Cette profession exige des connaissances en physiologie de l'oreille, en électronique, en informatique et en acoustique.

Entendre est un réseau de 250 centres en France, chacun de ces centres est animé par un audioprothésiste diplômé d'état.

Votre Audioprothésiste Entendre travaille en étroite collaboration avec votre médecin ORL et devient le relais dynamique de votre confort auditif.

Pour bien entendre il suffit d'aller chez Entendre !

**COLIN**  
Laboratoire  
d'aides auditives

(Parking Dépris, 1 heure gratuite)

30 av. Jean JAURES  
92140 • CLAMART



Tél : 01 46 42 03 30

L'audition, c'est **entendre**  
L'INNOVATION AUDITIVE



# Chiz, magazine à sourire

Jeune diplômé d'une école de graphisme, le Clamartois Romain Guiberteau a lancé avec deux amis un magazine d'un nouveau genre. Il nous présente *Chiz*, un semestriel qui mélange illustration exclusive et information décalée, en toute liberté. Portrait d'un magazine souriant.

Le papier lourd et épais des pages de *Chiz*, digne d'un joli livre d'illustrations, fait écho à la légèreté du ton de ses articles. Son créateur aime à le présenter comme un « *livrazine, un magazine à conserver* », ce qui dénote la nature hybride de cet objet éditorial pas comme les autres.

## Lien complice entre mots et images

Le logo de *Chiz magazine* s'accompagne de ces quelques mots : cultures alternatives illustrées. L'idée initiale de Romain visait un magazine d'illustration pure. Le concept a évolué mais le dessin y tient toujours une place de choix : de portraits d'illustrateurs en articles de fond illustrés, toutes les pages associent intimement texte et images.

Quant aux textes, ils sont aussi éclectiques qu'un article inachevé sur le hacking\*, trois leçons pour écrire des textos inoubliables, la présentation d'un film japonais des années 1970 ou encore un dialogue entre une affiche et un passant. Au service de cette multiplicité de mots et d'images, la liberté de ton est revendiquée tout autant que la liberté de forme.

## L'art de la spontanéité

Le sommaire annonce d'emblée l'esprit de liberté qui souffle sur le magazine : au milieu d'un entrelacs d'objets en tous genres, micro, crayons, ampoule, clavier et lunettes de soleil entre autres,

sont parsemés les titres des articles avec le numéro de page correspondant. Pas question de s'enfermer dans une charte ou des rubriques prédéfinies : place à la spontanéité !

La ligne éditoriale, si elle se veut ludique et décalée, prône avant tout l'ouverture d'esprit. À travers leurs dessins, nouvelles, BD ou poèmes illustrés, les auteurs et illustrateurs mis à l'honneur de *Chiz* sont le fruit de rencontres, souvent impromptues. Romain explique : « *Aujourd'hui les médias nous ont habitués à baigner dans un flot permanent d'informations. Avec Chiz, on essaye de mettre en avant un regard personnel sur des informations décalées. Parfois même on pousse nos auteurs à "se lâcher" !* » Les pages se suivent et ne se ressemblent pas, à l'image d'un labyrinthe parfois un peu déroutant...

## Un magazine, et plus encore

Livre-objet à mi-chemin entre livre et magazine, *Chiz* dévoile plusieurs surprises au fil de ses pages. Collée tel un échantillon de parfum, une nouvelle est à détacher. En clin d'œil à un phénomène de mode dont ils veulent se moquer gentiment, un paper-toy\*\* est offert. Dans le premier numéro sorti en juillet, un découpage permet de monter soi-même le Chiz Boy, petit objet cubique et souriant que l'on retrouve sur la couverture du magazine.

Au-delà du papier, le créateur de



Sous son chapeau, Romain Guiberteau a rencontré ses lecteurs lors de la soirée de lancement de *Chiz magazine*.

*Chiz* sait aussi s'ouvrir à tout ce qui l'entoure. La soirée de lancement lui a permis de rencontrer des lecteurs de passage, mais aussi des illustrateurs et auteurs inattendus. Les yeux et les oreilles grands ouverts, Romain et ses acolytes cherchent à explorer toujours plus de sujets : « *Parler film et musique dans un magazine d'illustration n'est pas incompatible. Nous avons déjà en projet de créer des passerelles avec le Net, notamment avec le blog Zihc (Chiz à l'envers), le parallèle sonore du magazine.* » Une surprise musicale pourrait bien accompagner la sortie du n° 2 d'ici peu...

Rien n'est moins sûr que le contenu des pages de *Chiz*. Romain le reconnaît : « *L'idée, c'est un peu de perdre les gens* ». Sans doute pour mieux les faire sourire, une fois qu'ils s'y retrouvent. //

\* Piratage informatique.  
\*\* Jouet en papier.



## CHIZ À CLAMART

Retrouvez le magazine *Chiz* à la librairie de La Fourche : Au Carré du lecteur 202, avenue Jean Jaurès

## PLUS D'INFOS

www.chiz.fr  
Livre-magazine en édition limitée



« La Tribune libre permet à toutes les tendances politiques représentées dans le Conseil municipal (qu'elles appartiennent à la majorité ou à l'opposition) de s'exprimer à chaque numéro de *Clamart Infos*. Ce souci de démocratie implique la seule responsabilité des auteurs quant au contenu des articles présentés. »

**Philippe KALTENBACH,**  
Sénateur-Maire de Clamart.

Ce mois-ci, nous avons reçu  
les tribunes suivantes :

#### LISTE « ÉCOUTER POUR AGIR », UMP-NOUVEAU CENTRE ET INDÉPENDANTS

JEAN-DIDIER BERGER

##### Gestion douteuse et emprunts toxiques

La Chambre régionale des comptes (CRC) a rendu son rapport sur Clamart. Elle constate des erreurs d'écritures et, plus grave, des **dysfonctionnements dans la passation des marchés publics**. La CRC remarque aussi que la commune n'avait « pas toujours appliqué » les règles qu'elle a pourtant elle-même établies. **Une facture de 12 700 € a par exemple été payée deux fois sans raison...**

Ce rapport confirme notre analyse depuis 2008. Notre commune consacre 33 % de moins que la moyenne départementale pour son fonctionnement : **lorsqu'une commune du département dépense 100 € au profit des familles, Clamart ne dépense que 66 €.**

Elle dépense aussi moins que les autres pour payer son personnel (641 € /habitant contre 864 € dans le département) et la mauvaise gestion des ressources humaines entraîne un **taux d'absentéisme chez les non-titulaires « qui dépasse de 50 % la moyenne observée en petite couronne ».**

Faute de dynamisme économique, malgré ces restrictions et l'augmentation des impôts, la CRC constate une capacité d'autofinancement (ce qui reste pour payer les investissements sans emprunter...) **inférieure de 10 % à la moyenne départementale.**

Suite logique, côté investissement, c'est tout aussi inquiétant. La commune dépense 418 € par habitant contre 521 € en moyenne dans le département. Et comme l'autofinancement est faible, **la dette se creuse de plus de 16 % en 5 ans, passant de 30 à 35 millions d'€ sans compter celle de Sud de Seine qui s'est envolée depuis.** Pre, contrairement à ce qui a toujours été dit, la CRC révèle **la présence de prêts toxiques** contractés par la ville, « des emprunts structurés complexes, dont deux susceptibles de s'accompagner de taux d'intérêts particulièrement volatils ». La sortie de ces prêts coûtera 1,6 million d'€ !

Jean-Didier Berger, votre conseiller municipal et régional, est à votre écoute - 06 37 38 14 76 - [www.jeandidierberger.com](http://www.jeandidierberger.com) - [contact@jeandidierberger.com](mailto:contact@jeandidierberger.com)

Au-delà des polémiques stériles et des contre-vérités, le rapport d'observations définitives de la Chambre Régionale des Comptes pour la commune de Clamart est disponible sur [www.clamart.fr](http://www.clamart.fr)

## > OPPOSITION

### GRUPE MODEM « LE PARTI DE CLAMART »

CHRISTIAN DELOM - FRANCIS PIAN

#### Écoquartier gare : un panneau triste et terne

Les gares sont des espaces de vie dynamiques, surtout en monde urbain. Celle de Clamart est en limite de 5 communes, les activités sont faibles, elle n'est pas traitée comme un pôle stratégique de la ville. Des illusions mais peu de réalisations.

L'écoquartier promis sur un morné panneau reste à l'état de promesse, les locaux se dégradent sur les friches. L'espace urbain est un lieu de passage mais pas de vie.

##### Un espace de vie

Les Clamartois n'utilisent pas assez leur gare. L'intermodalité entre bus et train doit être renforcée. Inciter les habitants des quartiers oubliés à la fréquenter ne peut se limiter au Clamibus, cette mission est celle de Sud de Seine.

Les abords de la gare doivent cumuler des services publics (crèche, halte-garderie déjà existantes) avec des structures nouvelles comme le Pôle emploi avec des horaires adaptés à ceux des habitants.

Le quartier par sa situation peut devenir un pôle commercial attractif par une diversité de produits et d'offres.

##### La reconquête des friches

Qu'en est-il de la dépollution des friches des terrains RFF ? Pourquoi laisser ces espaces vides d'activités ?

Soit les terrains sont sains et il faut décider et non plus promettre des équipements, des logements, des activités sources d'emploi et de recettes pour la ville, soit les terrains posent problème et l'information doit être donnée aux habitants. Il n'est pas normal qu'une telle surface soit inutilisée à 6 minutes en train de Paris.

##### La station du métro

Il est à craindre que l'écoquartier attende encore la réalisation d'une station de métro desservant plusieurs communes. Pour autant, n'avoir rien fait pendant 10 ans, alors qu'Issy-les-Moulineaux assurait la mutation de son quartier du Fort, risque de défavoriser Clamart qui a pris un retard certain mais espérons pas inéluctable. Multimodalité, concentration de services, développement d'activités et de logement, exigent une nouvelle gouvernance et un projet de quartier dans un projet de ville.

[www.modem-clamart.com](http://www.modem-clamart.com) - [www.christiandelom.com](http://www.christiandelom.com)

### GRUPE « VIVONS CLAMART »

GRÉGOIRE ARTINIAN,  
Parti Radical, Alliance Républicaine Écologiste et Sociale

Dès leur réélection, le Maire et sa majorité municipale ont incarné le contraire du socialisme humaniste dont ils se réclament. Dans 5 quartiers simultanément, ils ont lancé des procédures qui aboutiront à des expropriations. Je peux témoigner de la détresse de familles entières, clamartaises depuis des décennies, à qui la Mairie va enlever le projet de toute une vie, leur maison. Personne n'est à l'abri. Derrière cette politique, il y a l'alibi du logement social. L'habitat social, qui est certes nécessaire, est seul pris en considération, pour des raisons plus idéologiques que rationnelles. Le résultat, c'est que la classe moyenne est chassée de la ville, parce que l'habitat intermédiaire n'est pas une priorité. Cette situation prive aussi Clamart du pouvoir d'achat susceptible de dynamiser le commerce et la ville tout entière. L'effet pervers de cette politique est la bancarisation du centre-ville qui se désertifie. On a peur de circuler à pied le soir dans certaines rues autrefois commerçantes. Nous trouvons dans cette politique la cause de l'aggravation de la fracture sociale et l'échec annoncé de la politique de mixité sociale du Maire.

##### Pas de concertation

Depuis 2008, l'exercice de la démocratie participative est décevant. Quelle est la valeur ajoutée des conseils de quartiers ? Représentent-ils une quelconque force de proposition ? La Mairie a-t-elle modifié une seule de ses décisions après avoir écouté l'avis des habitants ? Comment s'étonner dès lors que ces conseils, souvent transformés en tribune pour la majorité en place, soient perçus comme une simple chambre d'enregistrement ? Où finit l'information, où commence la concertation et où dérive-t-elle en propagande municipale ?

[www.gregoireartinian.com](http://www.gregoireartinian.com) - [gregoire.artinian@gmail.com](mailto:gregoire.artinian@gmail.com)  
Tél. : 06 11 74 14 11



## MAJORITÉ

### GRUPE SOCIALISTE

#### Avec les primaires, préparons le changement !

Les 9 et 16 octobre prochains, se déroulent les primaires citoyennes pour désigner le candidat du PS et du PRG à l'élection présidentielle de mai 2012.

Pour ces primaires, six candidats sont en lice : Jean-Michel Baylet (Mouvement des radicaux de gauche), Manuel Valls, Arnaud Montebourg, Ségolène Royal, François Hollande et Martine Aubry.

Pour voter aux primaires, c'est très simple. Il suffit de vous reconnaître dans les valeurs de la Gauche, d'être inscrit sur les listes électorales, de vous munir d'une pièce d'identité et d'un euro puis de vous rendre dans l'un des sept bureaux de vote ouverts à Clamart les 9 et 16 octobre de 9h à 19h (en fonction de votre bureau de vote habituel, voir ci-dessous).

#### Alors, les 9 et 16 octobre, préparez le changement, votez aux primaires citoyennes !

##### Bureaux de vote des primaires :

- Salle Jacky Vauclair (hôtel de ville) : vote des bureaux 1, 2, 3, 4, 7, 8, 34
- École Jean Monnet : vote des bureaux 5, 35, 6, 9
- École Jules Ferry : vote des bureaux 10, 11, 12, 13, 14, 15, 16
- École des Rochers : vote des bureaux 17, 18, 19, 20
- Maison de quartier du Jardin Parisien : vote des bureaux 21, 22, 23
- Centre socioculturel du Pavé Blanc : vote des bureaux 24, 25, 26, 27, 28, 29
- Maison de quartier du Petit Clamart : vote des bureaux 30, 31, 32, 33

Par exemple, si vous votez habituellement au bureau de vote 32 de l'école Garenne, vous voterez pour les primaires citoyennes à la maison de quartier du Petit Clamart.

[www.ps-clamart.org](http://www.ps-clamart.org)

### GRUPE EUROPE ÉCOLOGIE LES VERTS

Ce groupe n'a pas transmis de tribune ce mois-ci.

### GRUPE DES INDÉPENDANTS

#### Parole, parole...

Récemment un supermarché implanté dans le quartier du Jardin Parisien, qualifié par certains de « supérette » malgré une superficie de près de 1 000 m<sup>2</sup> (on sent les habitués des hypermarchés qui en dessous de 2 500 m<sup>2</sup> pensent que ce sont des supérettes...), s'est mis à vendre du pain à bas prix. Certains ont crié à la concurrence déloyale pour les petits commerçants de proximité (donc plus petits qu'une supérette...). Bien évidemment, tout est de la faute de l'équipe municipale et du Maire qui veulent couler le petit commerce. Mais qui veut le couler ? Des charges de plus en plus lourdes dans un contexte économique qui voit la consommation des ménages en baisse ? Ou peut-être un parti politique qui achète dans un quartier commerçant les murs d'un commerce de détails pour vendre des babioles à leur effigie ? En même temps, on peut comprendre. La vente de produits dérivés aurait rapporté 3 millions de francs selon les comptes de campagne de M. Ballardur en 1995.

Pour continuer dans la mauvaise foi de ceux qui prétendent défendre le commerce de proximité en ouvrant des commerces qui n'en sont pas, certains continuent d'affirmer que cette « supérette » se serait implantée contre l'avis de la population et suite « à un prétendu désistement ». Dans une précédente tribune, nous avions déjà répondu à ces mêmes personnes que la crise due (déjà) aux banques en 2008 avait empêché une autre enseigne de s'implanter. Heureusement en 2008, nos gouvernants avaient promis de régler le problème et de contrôler le système bancaire et ses dérivés. En 2011, nous voyons l'efficacité de la politique menée et la tenue des promesses. Aujourd'hui, une enseigne voudrait s'implanter, elle rencontrerait les mêmes difficultés qu'en 2008 ! Alors imaginez un commerçant indépendant. Refus des banques d'octroyer des crédits, taux très élevés, hausse du chômage, baisse de la consommation. Mais ce doit être encore une fois la faute du Maire, n'en doutons pas...

### GRUPE FRONT DE GAUCHE, COMMUNISTE, CITOYEN ET ÉCOLOGISTE

#### GÉRARD AUBINEAU

#### Priorité à l'emploi et à la qualification

L'emploi pour tous est une nécessité. Les besoins non satisfaits sont immenses. Chaque être humain aspire à participer par son travail au bien de tous.

Pour nous, le Front de Gauche, l'humain est primordial, il est important de développer la première richesse de la France, qui n'est pas la finance mais le travail humain, c'est-à-dire l'emploi et la qualification de ses travailleurs. C'est l'inverse des politiques néolibérales qui, en généralisant le chômage et en déqualifiant le travail, enrichissent le capital mais appauvrissent l'économie réelle. Luttons en priorité contre le gâchis social et économique que représente le chômage.

Les parcours de chacune et chacun dans l'emploi et la formation avec continuité de revenu tout au long de la vie doivent être sécurisés. Une sécurité sociale professionnelle doit être instituée, prenant en charge les périodes de non-emploi, de formation et de retrait d'activité notamment pour les parents élevant leurs enfants. Ainsi, nous empêcherons que la force de travail du pays soit détruite par le chômage de masse.

Grâce aux efforts de la jeunesse et du service public d'éducation, la France bénéficie d'une élévation régulière du niveau de connaissance et de qualification des travailleurs. Mais paradoxalement l'économie crée de plus en plus d'emplois précaires et les diplômés subissent une déqualification massive et celle-ci est toujours moins reconnue dans les conventions collectives.

L'emploi des personnes handicapées et des parents d'enfants handicapés doit demeurer au cœur de notre action malgré les mesures légales concernant les obligations des entreprises, qui s'avèrent encore insuffisantes.

La ville et la communauté d'agglomération « Sud de Seine » se sont dotées d'un outil devant favoriser l'insertion et l'emploi pour tous, nous restons inquiets sur la capacité de l'antenne de Clamart de la mission locale à mobiliser son public et à prescrire des actions, et il faudra absolument que nous parvenions à faire évoluer la situation qui est plutôt inquiétante.

*Erratum : la tribune du mois de septembre était cosignée par Pierre Burnichon et Jean-Marc Seyler.*



**AGENCE DU PARC**  
71, avenue Jean JAURES - 92140 CLAMART  
Tél : 01 46 44 76 76  
Fax : 01 46 44 50 62



**NOUVEAU**  
Afin de mieux répondre à vos demandes  
L'AGENCE DU PARC vous propose un service de :  
**GESTION LOCATIVE  
SYNDIC DE COPROPRIÉTÉ**  
Contactez nous au : 01 46 44 76 76  
www.agpare-clamart.fr  
contact@agpare-clamart.fr

Garantie financière QBE Insurance France - 21 rue BALZAC - 75008 PARIS  
Titulaire de la Carte Professionnelle T/G N° 92/A/0180  
RCS NANTERRE 481 533 909 00014 - N° TVA : FR 42481533909  
Membre SNPI

**Vendu**  **Vendu**  **Vendu** 

**Propriétaires**  
Ces biens ont été vendus en quelques jours  
Faites comme eux !  
Contactez nous au : 01 46 44 76 76  
ACHAT - VENTE - LOCATION - EXPERTISE - SYNDIC - GESTION LOCATIVE

**YZZEO**  
aide à domicile  
Facilitateur de Vie!



**50% réduction fiscale**

**Jardinage**  
Taille de haies, d'arbustes, Petits élagages,  
Création de pelouse, de massifs, Tonte  
Arrosage, Désherbage,  
Béchéage, Ramassage de feuilles ...  
**Contrat d'entretien à l'année !**

et aussi Ménage, Lavage de vitres, Garde d'enfants, Seniors, Bricolage ...

**01 71 16 2000**  
Agence : 5, rue du Troisy - 92140 Clamart  
www.yzseo.com

**Babychou Services**

**La garde de vos enfants en toute sérénité de 0 à 12 ans**



Des solutions de gardes régulières ou occasionnelles adaptées, souples et réactives. Contactez nos agences

**01 71 11 35 00**  
18 rue P&M Curie - 92140 Clamart  
18/20, rue des Bas Rogers - 92800 Puteaux  
25, rue Retrou - 92600 Asnières  
www.babychou.com

Un recrutement permanent : contactez-nous pour prendre rendez-vous.

Ouvert du lundi au vendredi de 9h à 13h et de 14h à 18h30 le samedi de 10h à 13h

Aide de la CAF - CESU acceptés  
Réduction ou crédit d'impôt de 50%\*

**M.Ferraz sa**

**citéos**  
VÔTRE PARTENAIRE

**ÉCLAIRAGE PUBLIC  
SIGNALISATION LUMINEUSE TRICOLEURE  
MISE EN VALEUR DU PATRIMOINE  
VIDÉO SURVEILLANCE**

18 Avenue du Général de Gaulle - 92220 BAGNEUX  
Tél. : 01 58 07 92 00



**CRC GARAGE MECANIQUE - CARROSSERIE**

**NOUVEAU !  
MECANIQUE 2 ROUES**

153 av. Jean Jaurés et 2bis rue Barbaroux - 92140 CLAMART  
(A 300m de la Gare) - Tel : 01 46 42 34 83

**GRC Automobiles  
Services & Prestations**  
Spécialiste Italiennes Allemandes

**MÉCANIQUE • CARROSSERIE  
GÉOMETRIE • ÉLECTRICITÉ  
CONTRÔLE TECHNIQUE**

Pose de films solaire et sécurité  
Électronique embarquée  
Possibilité de prendre votre véhicule et de le ramener  
Toutes nos prestations sont assurées dans le souci du respect de nos clients.

Julien, Johan et Jean-Pierre se tiennent à votre disposition pour toutes informations complémentaires.



# // Bouger à Clamart

## ► Agwa et Correria, hip-hop à la brésilienne

PAGE 41



### • SOMMAIRE •

[Médiathèques](#) • Rencontres littéraires • p.40

[Théâtre](#) • Les Polichineurs, premiers temps forts de la saison • p.41

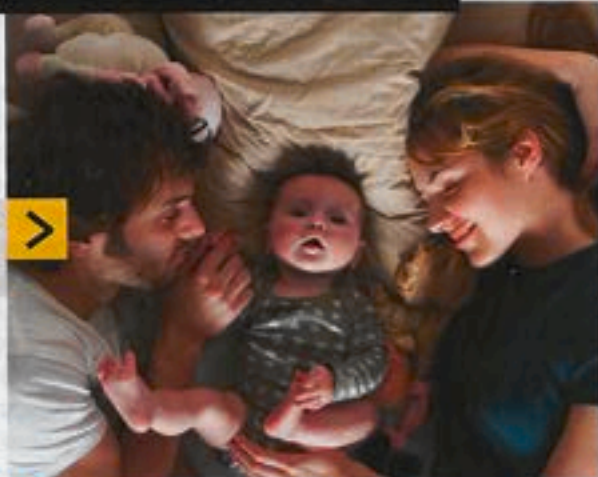
[Cinéma](#) • *Un heureux événement* :  
rencontre avec le réalisateur • p.42

[Conservatoire](#) • Concert de Hawa et Dynamics • p.43

[Rendez-vous](#) • L'agenda du mois d'octobre • p.45

[Vie associative](#) • L'Échelle de Soie :

liens créatifs intergénérationnels • p.47



Le 21 octobre, à l'issue du film *Un heureux événement*, le réalisateur Rémi Bezançon et la monteuse Sophie Reine viendront échanger avec le public. PAGE 42



## Rencontres en médiathèque

**Quels sont les romans à ne surtout pas manquer ? Cette année encore, le Réseau des médiathèques participe à la rentrée littéraire et vous propose des rencontres pour vous accompagner dans vos choix de lecture.**

La psychiatre Myriam Szejer viendra présenter son nouveau livre *Si les bébés pouvaient parler*. Après avoir eu la chance de côtoyer Françoise Dolto, elle choisit de consacrer sa passion de la psychanalyse aux nouveaux-nés, soutenue par le professeur en obstétrique René Frydman.

**■ Samedi 8 octobre à 16h30**  
Médiathèque François Mitterrand

Les bibliothécaires du Réseau des médiathèques vous proposent d'échanger autour de la rentrée littéraire. Venez écouter les présentations ou présenter vous-même un livre qui vous a marqué ! Si vous êtes séduit par ce moment de convivialité entre lecteurs, consultez le calendrier des rencontres sur <http://mediatheque.clamart.fr/>

**■ Samedi 15 octobre à 16h30**  
Médiathèque La Buanderie-Anne Capezuoli



Emmanuel Siety, écrivain et docteur en études cinématographiques, viendra nous parler de la peur au cinéma. Spécialisé en esthétique du cinéma, ce conférencier et enseignant à Paris III est l'auteur de nombreux articles et d'un essai intitulé *Fictions d'images*.

**■ Samedi 5 novembre à 16h30**  
Médiathèque La Buanderie-Anne Capezuoli

### ET AUSSI

#### PANIER À HISTOIRES

Venez partager nos moments de contes Paniers à histoires : les bibliothécaires font découvrir leurs coups de cœur aux enfants.

**■ Mercredis 5 et 19 octobre**  
pour les 4-6 ans

**■ Mercredi 12 octobre**  
pour les 2-3 ans

Dans les deux médiathèques

#### LIRE ENSEMBLE

Le groupe de lecture « Lire ensemble » vous propose un rendez-vous informel et convivial pour échanger autour de vos lectures.

**■ Mardi 11 octobre**  
à 14h30

Médiathèque La Buanderie-Anne Capezuoli

#### PETIT CINÉ CLUB

Parce que le cinéma, « ce n'est pas que pour les adultes », les bibliothécaires vous proposent des projections de courts-métrages d'animation pour les enfants, tous les mercredis à 10h30.

**■ Mercredis 5 et 19 octobre**  
pour les 3-4 ans

**■ Mercredi 12 octobre**  
pour les 5-6 ans

Médiathèque François Mitterrand

#### DROIT DE RÉPONSE

En réponse à la tribune publiée par M<sup>me</sup> Adil dans le *Clamart Infos* du mois de septembre, le Réseau des médiathèques souhaite publier le droit de réponse suivant :

À Clamart, il n'y a pas deux médiathèques distinctes mais un Réseau des médiathèques. Ceci signifie que les ouvrages suggérés par des lecteurs, comme l'ensemble des ouvrages achetés, appartiennent à tous les Clamartois et ne sont pas directement destinés à la personne qui a fait la suggestion de leur acquisition. Comme ces ouvrages sont nécessairement rattachés à une collection, ceux-ci peuvent donc être disponibles dans une médiathèque différente de celle où l'utilisateur (ère) a formulé son souhait d'acquisition. Il n'y a pas d'affectation à une médiathèque plutôt qu'à une autre, mais une affectation au Réseau :

il est donc possible de réserver un ouvrage dans n'importe laquelle des médiathèques. Par ailleurs, le Réseau des médiathèques choisit lui-même ses acquisitions d'ouvrages, il n'y a aucune intervention de l'équipe municipale dans ses choix.

Il est scandaleux de penser que les agents des médiathèques affectent les livres en fonction des quartiers. La politique menée à Clamart depuis 10 ans est celle d'un égal accès de toutes et tous à la connaissance et peu de villes disposent d'un équipement culturel de qualité comme la médiathèque François Mitterrand au sein d'un quartier d'habitat social.

## Réservation en ligne

Vous l'attendiez depuis longtemps ! Il est désormais possible de réserver sur le portail du Réseau des médiathèques les documents qui vous intéressent. Une fois connecté (nom, n° de carte, date de naissance), vous pouvez réserver directement depuis le catalogue jusqu'à 4 documents. Nous vous avertissons, par mail de préférence pour une meilleure réactivité, ou par courrier, de l'arrivée de votre réservation et vous disposez ensuite de 10 jours pour venir chercher les documents réservés.

#### Prêt et retour express

Depuis la rentrée, un nouveau système de prêt et retour express est en place à la médiathèque Buanderie. En utilisant les automates, vous pouvez enregistrer informatiquement votre retour vous-même. Ensuite vous glissez le document dans la trappe de couleur qui correspond à la pastille collée sur le document. Il vous est possible d'éditionner un ticket avec la liste des documents que vous venez de rendre et ainsi éviter tout litige. Des automates de prêt sont également à votre disposition, au rez-de-chaussée et au 2<sup>e</sup> étage, pour vous permettre d'enregistrer facilement, rapidement et en toute confidentialité vos documents. //



## Polichineurs

Déjà de passage à Clamart lors de la nuit de la marionnette, les trublions belges de la compagnie des Chemins de Terre sont de retour. Un premier temps fort déjanté et doublement savoureux !

### Le Polichineur d'Écritoire

Richard, un professeur de littérature plutôt loufoque, réinterprète trois pièces de Shakespeare à la manière d'une leçon de choses. Les personnages tragiques et tourmentés de *Richard III*, *Hamlet* et *Roméo et Juliette* sont interprétés à travers des combats de rôti de porc, des omelettes pomme de terre oignons ou encore des vêtements rapiécés. Un hommage très spécial aux classiques shakespeariens : irrespectueux et follement irrésistible.

■ Du mardi 4 au vendredi 7 octobre à 20h30, jeudi à 19h30

Les Polichineurs Richard et Olaf dispensent des cours de littérature et de philosophie délirants et décalés.



### Le Polichineur de Tiroirs

Olaf est un professeur de philosophie chineur et polyglotte. Il illustre ses cours au moyen d'une armoire truffée de surprises. Aussi aurez-vous le plaisir de découvrir qu'un poireau amoureux d'une banane ou des boîtes de conserve dansent le casatchok

permettent de percer les mystères de la vie. À travers des personnages inattendus et des histoires aussi délirantes que poétiques, sa pédagogie ludique et fédératrice prête à rire et à penser.

■ Du mercredi 12 au samedi 15 octobre à 20h30, jeudi à 19h30

## Tigran Hamasyan



À seulement 24 ans, ce jazzman virtuose bouscule les codes du genre et éblouit par son style éclectique et unique. Doté d'une curiosité musicale sans limite, il puise ses influences dans le répertoire traditionnel arménien tout comme dans les grands standards du XX<sup>e</sup> siècle et les musiques de films. Un concert événement à ne manquer sous aucun prétexte, pour découvrir l'immense richesse musicale de ce jeune « pianiste hero ». //

■ Mardi 11 octobre à 20h30

## Piccoli sentimentti

Ce spectacle plein de poésie et de magie est le fruit de la collaboration entre deux compagnies de marionnettes, française et italienne. L'histoire d'un mini-héros aux allures de doudou à lunettes plongera les plus jeunes dans un univers qui éveille tous les sens. La marionnette d'Alain Moreau se promène dans un décor de voiles et de bambou. Un spectacle sans parole qui laisse la place aux émotions et aux sentiments, dans une jolie histoire toute simple. //

■ Mercredi 19 octobre à 15h

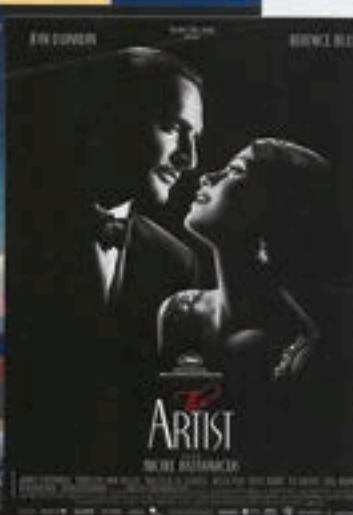
## Correria / Agwa



La compagnie Käfig revient au Théâtre Jean Arp avec un double spectacle bourré d'énergie et d'invention. Dans ses créations, le chorégraphe Mourad Merzouki ne cesse de renouveler le style de la danse hip-hop. La troupe de onze danseurs de Rio interprète ses deux pièces, *Correria* et *Agwa*, mélangeant sans complexe hip-hop, samba, capoeira, musique électro et bossa. En une danse acrobatique époustouflante, ce spectacle transmet une énergie saisissante et très communicative. Spectacle à succès oblige, une date supplémentaire a été ajoutée ! //

■ Samedi 22 octobre à 20h30 et dimanche 23 octobre à 15h





## Tarifs

Tarif plein : 6,50 €  
 Tarif réduit : 5 €  
 (+ 60 ans, familles nombreuses, demandeurs d'emploi, bénéficiaires du RMI, handicapés, - 18 ans, étudiants et apprentis)  
 Ciné goûter : 3,50 €  
 Adhèrent FNAC : 5,80 €  
 Carte 10 entrées : 54 €  
 (valable 1 an, non nominative)

## ÉVÈNEMENT

■ Vendredi 21 octobre à 20h30

Projection exceptionnelle du film *Un heureux événement* de Rémi Bezançon, suivie d'une rencontre avec le réalisateur et Sophie Reine, monteuse du film.



■ Mercredi 12 octobre à 14h

Ciné-goûter autour du film d'animation *Wall-E* d'Andrew Stanton

SEMAINE DU 5  
AU 11 OCTOBRE• LA GUERRE  
DES BOUTONS

de Yann Samuëll – 1h35  
 Mer 5 : 14h, 18h30  
 Jeu 6 : 18h30 / Ven 7 : 16h10, 20h40 / Sam 8 : 14h, 18h30  
 Dim 9 : 14h, 20h30 / Mar 11 : 20h40

## • LES HOMMES LIBRES

d'Ismaël Ferroukhi – 1h39  
 Mer 5 : 16h, 20h30 / Jeu 6 : 20h30 / Ven 7 : 14h, 18h30  
 Sam 8 : 16h, 20h30  
 Dim 9 : 16h / Mar 11 : 18h30  
 + Court-métrage : *L'Occupant* de G. Le Bomin

## • CAPITAINES D'AVRIL

de Maria de Medeiros – 2h04  
 Jeu 6 : 16h / Dim 9 : 18h10

SEMAINE DU 12  
AU 18 OCTOBRE

## • DRIVE (VO)

de Nicolas Winding Refn – 1h40  
 Mer 12 : 16h30, 20h30 / Jeu 13 : 20h30 / Ven 14 : 16h, 18h30 / Sam 15 : 16h, 20h30 / Dim 16 : 14h, 18h30 / Mar 18 : 20h30

## • LA FÉE

de D. Abel, F. Gordon et B. Romy – 1h33  
 Mer 12 : 18h30 / Jeu 13 : 18h30 / Ven 14 : 14h, 20h30 / Sam 15 : 18h30  
 Dim 16 : 16h, 20h30  
 Mar 18 : 18h30  
 + Court-métrage : *À main nue* de G. Foresti et S. Demoustier

## • WALL-E

d'Andrew Stanton – 1h37  
 Mer 12 : 14h + Ciné-goûter  
 Sam 15 : 14h

SEMAINE DU 19  
AU 25 OCTOBRE

## • UN HEUREUX ÉVÈNEMENT

de Rémi Bezançon – 1h50  
 Mer 19 : 16h, 20h40 / Jeu 20 : 18h30 / Ven 21 : 14h, 20h30 + Rencontre  
 Sam 22 : 16h, 20h40  
 Dim 23 : 14h, 18h15  
 Mar 25 : 20h40  
 + Court-métrage : *Dis-lui, toi* de O. Treiner

## • L'APOLLONIDE

de Bertrand Bonello – 2h05  
 Mer 19 : 18h30 / Ven 21 : 16h10 / Sam 22 : 18h30  
 Dim 23 : 20h30 / Mar 25 : 16h  
 + Court-métrage : *Love You More* de S. Taylor-Wood

## • CECI N'EST PAS UN FILM (VO)

de Jafar Panahi et Mojtaba Mirtahmasb – 1h15  
 Jeu 20 : 20h40 / Ven 21 : 18h30 / Dim 23 : 16h10 / Mar 25 : 18h30

## • KUNG-FU PANDA 2

de Jennifer Yuh – 1h35  
 Mer 19 : 14h / Sam 22 : 14h

SEMAINE DU 26 OCTOBRE  
AU 1<sup>er</sup> NOVEMBRE• POULET AUX PRUNES -  
SORTIE NATIONALE

de Marjane Satrapi et Vincent Paronnaud – 1h33  
 Mer 26 : 16h, 18h30, 20h30

Jeu 27 : 16h, 20h30

Ven 28 : 16h, 20h30

Sam 29 : 18h30,

20h30 Dim 30 : 18h30,

20h30

Mar 1<sup>er</sup> : 16h, 18h30,

20h30

+ Court-métrage :

*L'Accordeur* de O. Treiner

## • UN MONSTRE À PARIS

d'Éric Bergeron – 1h27  
 Mer 26 : 14h / Jeu 27 : 14h, 18h30 / Ven 28 : 14h, 18h30 / Sam 29 : 14h, 16h  
 Dim 30 : 14h, 16h  
 Mar 1<sup>er</sup> : 14h

SEMAINE DU 2  
AU 8 NOVEMBRE

## • THE ARTIST

de Michel Hazanavicius – 1h40  
 Mer 2 : 16h, 18h30  
 Jeu 3 : 20h30 / Ven 4 : 14h, 18h30  
 Sam 5 : 16h, 20h30  
 Dim 6 : 14h, 18h30  
 Mar 8 : 20h30

## • DE BON MATIN

de Jean-Marc Moutout – 1h31  
 Mer 2 : 20h30 / Jeu 3 : 18h30 / Ven 4 : 16h, 20h30  
 Sam 5 : 18h30  
 Dim 6 : 16h, 20h30  
 Mar 8 : 18h30  
 + Court-métrage : *Tout doit disparaître* de J.-M. Moutout

## • LES CONTES DE LA NUIT

de Michel Ocelot – 1h24  
 Mer 2 : 14h / Sam 5 : 14h



# Concert Dynamics

Le premier concert de l'année au Conservatoire marque dignement le lancement de l'année spéciale « cultures afro-américaines ». Après une première partie reggae 100 % clamartois, venez vibrer au son de la soul de Hawa et des reprises reggae des Dynamics.

## Dynamics + Hawa + Universal Congress

Le Conservatoire a concocté un plateau reggae / soul de premier choix ! Hawa, nouvelle recrue du label « Favorite Records », va semer sa soul teintée de rock steady dans l'auditorium. Dans la lignée de son tube *My Little Green Bag*, sa prestation risque fort de

vous enivrer. Puis les prestigieux Dynamics auront pour mission de mettre le feu aux poudres ! Ce trio vocal s'est spécialisé dans la reprise reggae de gros standards funk/rock, dont l'inoubliable *Seven Nation Army*. Armés d'une section rythmique, ils laisseront l'empreinte du reggae sur une sélection des plus éclectiques.

La première partie sera 100 % clamartoise avec les très attendus Universal Congress, formation reggae qu'il est inutile de présenter aux aficionados. Finalistes du dernier tremplin Emergenza, ils drainent avec eux toute une génération ! //

■ Samedi 15 octobre à 20h30 -  
10 € / 7 € (réduit).

Ne manquez pas les reprises reggae de grands standards funk et rock, par le trio des Dynamics.



## Soirée des lauréats

En juin dernier, les élèves de fin de 3<sup>e</sup> cycle ont présenté leurs projets personnels au jury et à leur public. Bonne nouvelle : ils ont tous reçu leur CEM (Certificat d'Études Musicales, amateur) ou leur DEM (Diplôme d'Études Musicales, professionnel) ! Bel exemple de réussite avec Sangah Nah, élève de Pierre Dumail en DEM piccolo, qui vient de décrocher un poste de flûtiste solo dans l'orchestre Colonne. Cette année a aussi vu naître la première génération de CEM Musiques Actuelles du Conservatoire.

Face à ce déluge de récompenses, nous avons décidé de consacrer une journée en l'honneur de nos jeunes diplômés, toutes disciplines confondues. Rendez-vous est pris dans l'auditorium, et en conditions professionnelles. Musique !

■ Samedi 8 octobre à 20h30



## Concours de 3<sup>e</sup> cycle

Le Conservatoire de Clamart propose un troisième cycle spécialisé, qui mène au Diplôme d'Études Musicales (DEM). Le concours d'entrée aura lieu **samedi 15 octobre**. La liste des œuvres à préparer est disponible à l'accueil du Conservatoire.

■ Renseignements : 01 55 95 92 72

## 4 Z'arts à Chanot

Pour sa 15<sup>e</sup> édition, 4 Z'arts renouvelle une tradition toujours haute en couleur. Vingt-cinq artistes se sont engagés pour que l'art entre à l'école, investis de leur mission avec invention, énergie et dynamisme. L'opération 4 Z'arts permet aux enseignants et à leurs élèves de rencontrer des artistes. Aux côtés de peintres, sculpteurs, plasticiens et photographes, ils travaillent l'expression artistique dans un territoire quotidien et familier : l'école, la classe.

En privilégiant la rencontre des enfants avec des artistes de proximité et de tous horizons, le centre Albert Chanot confirme sa mission d'ouverture sur l'art contemporain. Les enfants deviennent acteurs et non plus simplement spectateurs.

■ Du 8 au 30 octobre

Vernissage : Samedi 8 octobre / Midi à Chanot : Mardi 11 octobre

### Chanot a sa page Facebook!

Suivez toute l'actualité du centre d'arts plastiques Albert Chanot sur Facebook : Centre d'Arts Plastiques Albert Chanot - Art Contemporain.

## Exposition

Christiane Gautier Baleyte peint, selon ses coups de cœur, des interprétations de tableaux de maître et des créations variées. Elle expose ses toiles à l'Office de Tourisme du 11 au 29 octobre.



**Trans-Service92**  
SERVICES A LA PERSONNE  
SERVIR PAR LE PRESENT ET LE COURRIER, QU'IL S'AGISSE DE...

MÉNAGE ET REPASSAGE

LIVRAISONS COURSES ET COLIS - JARDINAGE

PETITS TRAVAUX - LAVAGES DES VITRES - BRICOLAGE

AIDE AUX PERSONNES AGÉES - PRÉPARATION DES REPAS

GARDE D'ENFANTS ET SORTIE D'ÉCOLE

services à la personne

www.trans-service92.fr

90% de clients satisfaits  
2h de délai moyen



DEVIS GRATUIT SUR  
SIMPLE DEMANDE SUR :  
service@trans-service92.fr

OU AU :

01 82 00 25 05  
06 43 00 88 05

FAX :

01 82 00 25 05

OU SUR PLACE AU :

01 82 00 25 05 - 37143 CLAMART

**Espaces publicitaires**  
dans les supports municipaux  
de CLAMART



MICRO 5

**Vous souhaitez paraître dans  
Le Bulletin Municipal  
et/ou  
Le Guide de Clamart**

Contact : M. Thierry COHEN :  
06 25 23 65 66 • studioparis@micro5.fr

**ETS PAUL GEORGES** PARTENAIRE CONFIANCE

SERRURERIE - VITRERIE

43, avenue Henri Barbusse - 92140 Clamart  
Tél : 01 46 38 69 48 - Fax : 09 70 61 10 76  
www.serrurerie-vitrierie-paris-92.com  
sarletspaulgeorges@yahoo.fr

GARANTIE DECENNALE

DEVIS GRATUIT




FENÊTRES - PORTES - VOILETS - PORTAILS - PORTES BLINDÉES - MOTORISATION - STORES - MIROITERIE

**ELIANCE** *Parce que les plus belles réussites ne se font jamais seul,  
notre collaboration repose sur la confiance et la proximité.*

ELIANCE s'engage à vous accompagner dans la **gestion comptable** de votre entreprise mais aussi, dans toutes les **étapes** de son **développement**. Nous sommes nous aussi des entrepreneurs, c'est pourquoi nous comprenons bien **vos besoins et la nature des conseils** que vous attendez de nous !

Nous intervenons dans de nombreux domaines d'activité : commerçant, artisanat, entreprises de services, restauration, TPE, PME

**ELIANCE c'est : 30 collaborateurs + de 100 créations d'entreprises + 500 clients.  
Partenaire de proximité depuis plus de 20 ans sur Clamart, Meudon, Vanves.**

Contactez nos experts-comptables pour Clamart : Cyril ou Olivier au :  
(Inscrit au tableau de l'Ordre des Experts-Comptables Région Ile de France)  
**01 78 16 03 02** ou [contact@eliance.com](mailto:contact@eliance.com)



**PÔLE DE SANTÉ DU PLATEAU**

**CLINIQUE DU PLATEAU** CLAMART - MEUDON  
www.poledesanteduplateau.com

Soins de suite polyvalents et hémato-cancérologie  
Médecine  
Soins palliatifs  
Clinique de jour (endoscopies)  
Radiologie  
Explorations ophtalmologiques  
Exploration du sommeil  
Kinésithérapie avec balnéothérapie

5/9 rue des Carnets - 92140 CLAMART  
**Tel : 01 46 30 21 35**



**CLINIQUE DE MEUDON**

Chirurgie en hospitalisation ou en clinique de jour  
Maternité  
Urgence 24h/24  
Médecine  
Cancérologie  
Chimiothérapie ambulatoire  
Soins palliatifs  
Radiologie Scanner

3/5 av de Villacoublay - 92360 MEUDON LA FORÊT  
**Tel : 01 41 28 10 00**



+NET Retrouvez l'agenda complet sur [www.clamart.fr](http://www.clamart.fr)

## TOUT LE MOIS D'OCTOBRE

**Du 1<sup>er</sup> au 8 octobre**  
**Semaine du Portugal**  
(p. 21)



**Du 1<sup>er</sup> au 9 octobre**

**Rentrée des bonnes affaires**  
Avenue Jean Jaurès (p. 29)

**Du 4 au 15 octobre**

**Les Polichineurs**  
Théâtre Jean Arp (p. 41)

**Jeu 6 octobre**  
**Forum Giga Senior**  
Salle des fêtes Hunebelle  
(p. 33)



**Jeu 6 octobre**

- **Atelier sur le droit du travail** (p. 28)  
- **Conseil de quartier**  
Galvets Corby (p. 25)

**Samedi 8 octobre**

- **Rencontre avec l'auteur Myriam Szejer**  
Médiathèque François Mitterrand (p. 40)  
- **Soirée des lauréats**  
Conservatoire (p. 43)

**Du 10 au 19 octobre**  
**Semaine bleue** (p. 33)



**Du 11 au 29 octobre**

**Exposition**  
Office de Tourisme (p. 43)

**Mardi 11 octobre**  
**Mémoires de quartiers, Mémoire de Clamart**  
Hôpital Percy (p. 25)



**Mardi 11 octobre**

**Concert de Tigran Hamasyan**  
Théâtre Jean Arp (p. 41)

**Mercredi 12 octobre**

**Ciné goûter Wall-E**  
Cinéma Jeanne Moreau  
(p. 42)

**Samedi 15 octobre**

- **12 heures de sabre**  
Place de la mairie (p. 31)  
- **Concert des Dynamics**  
Conservatoire (p. 43)

**Samedi 15 et dimanche 16 octobre**

**Fête portugaise**  
Salle des fêtes Hunebelle  
(p. 49)

**Du 14 au 16 octobre**  
**Marché Gourmand**  
Rue piétonne (p. 29)



**Du 17 au 23 octobre**  
**Octobre rose** (p. 21)



**Mercredi 19 octobre**

**Spectacle**  
« **Piccoli sentiment** »  
Théâtre Jean Arp (p. 41)

**Jeu 20 octobre**

**Réunion publique Perthuis**  
École élémentaire Jules Ferry (p. 25)

**Vendredi 21 octobre**  
**Rencontre avec le réalisateur Rémi Bezançon**  
Cinéma Jeanne Moreau  
(p. 42)



**Samedi 22 octobre**

- **Inauguration de la rue semi-piétonne**  
av. Jean Jaurès (p. 29)  
- **Spectacle**  
« **Correria / Agwa** »  
Théâtre Jean Arp (p. 41)  
- **Latino Clam Festival**  
(p. 49)

**Samedi 22 et dimanche 23 octobre**

**Cuisine des chefs sur les marchés**  
Marchés Trosy et La Fourche (p. 29)

**Du 24 au 28 octobre**

**Stages de Toussaint :**  
dessin/peinture, poterie, cirque (p. 50-51)

**Du 28 octobre au 6 novembre**

**Électre à Saint Jo** (p. 50)

**Vendredi 4 novembre**  
**Clamart Jeunesse Awards** (p. 20)



**Samedi 5 novembre**  
- **Distribution de sacs de sel** (p. 22)



- **Rencontre avec l'auteur Emmanuel Siety**  
Médiathèque La Buanderie (p. 40)



# ANNIVERSAIRE

du 4 au 29 octobre 2011

INTERMARCHÉ CRÉE LE MOIS

**LE MOINS CHER  
DE L'ANNÉE !**



MAGASIN OUVERT 7J/7 : du lundi au samedi : 8h30-20h30 - le dimanche : 8h30-13h00

**CLAMART** 7 place Aimé CÉSAIRE  
C. C<sup>nl</sup> des Hauts de Clamart (30 boutiques)

**PARKING GRATUIT ET TÉLÉSURVEILLÉ**

REGEX - Publiote Région Parisienne - STE Anoua - Cedex  
Accesseur : S.A. PLANKIS - RCS NANTERRE 500 200 200  
OFFRE VALABLE DU 4 AU 29 OCTOBRE 2011. Sous réserve  
d'erreurs typographiques. Presse : InterMarché & Co.

**Intermarché**  
SUPER

TOUS UNIS CONTRE LA VIE CHÈRE



**MATHS - PHYSIQUE - FRANÇAIS - LANGUES...**

STAGES TOUSSAINT  
entre le  
22 octobre et le  
2 novembre

STAGES INTENSIFS PENDANT LES VACANCES

**COURS HEBDOMADAIRES**

PRÉPARATION AUX EXAMENS ET CONCOURS

Du CP à  
BAC+5  
**BILAN GRATUIT**  
exclusivement sur  
RDV

L'EXPERIENCE DE NOS **PROFESSEURS** GARANTIT VOTRE REUSSITE !



FONDÉ  
EN  
1967

**COURS DAGOSTINOZ**

Etablissement d'Enseignement Privé  
3 bis rue Pierre BAUDRY 92140 CLAMART

• CHÈQUES CESU ACCEPTÉS •

**01 47 36 88 80**

[www.cours-dagostinoz-92.fr](http://www.cours-dagostinoz-92.fr)

**Espaces publicitaires**  
dans les supports municipaux de CLAMART

**Vous souhaitez paraître dans**  
**Le Bulletin Municipal**  
et/ou  
**Le Guide de Clamart**



MICRO 5

Contact :  
M. Thierry COHEN  
06 25 23 65 66  
[studioparis@micro5.fr](mailto:studioparis@micro5.fr)



## L'Échelle de Soie, au fil de la création

La créatrice de la jeune association L'Échelle de Soie s'évertue à tisser la fibre artistique au fil de ses rencontres. Par petites touches passionnées, elle insuffle des bouffées d'art dans la vie des gens qu'elle croise. Pour la plus grande vitalité de la création.

Les artistes en herbe la connaissent bien : Aline Pirès traîne ses pinceaux, crayons et tissus dans le Haut Clamart depuis 2008. Elle anime des ateliers créatifs au centre socioculturel du Pavé Blanc, et organise des événements intergénérationnels autour de la création artistique. Son credo : « Essayer de redonner à l'art son rôle de médiation dans tous les sens du terme. » Elle veut avant tout promouvoir une pratique populaire qui fait cruellement défaut aux arts plastiques, pour mieux révéler cette source d'émotions, d'échanges et d'enrichissement.

« Dans les ateliers, tout le monde est spécial donc finalement on est tous pareils, et on partage le même plaisir de créer ensemble. »

Emiko, adhérente de L'Échelle de Soie

### Payer en FA

Née en 2011, l'association s'est d'abord singularisée en organisant un curieux troc. L'Échelle de Soie a créé un SEL artistique (système d'échange local) avec sa propre monnaie d'échange, le FA comme « de Fil en Aiguille ». Toujours cette idée de tisser des liens... Le principe : les artistes vendent leurs œuvres à l'association, et récoltent ainsi la somme en FA, avant de pouvoir acheter l'objet qu'ils convoitent. Aline explique : « Autrement dit, pas d'achat d'œuvre sans création... Un véritable cercle vertueux intergénérationnel s'est mis en marche. Ceux qui n'osaient

pas se sont finalement lancés à créer, pour pouvoir rentrer eux aussi sur le marché du SEL. » Un bon coup d'envoi créatif pour l'association.

### Lire BO

En juin dernier, le premier numéro de BO, comme *Bande Originale*, est paru. Cette « revue poétique à parution aléatoire » (sic) est faite de textes, dessins, poèmes, réalisés par des poètes de 5 ans, des collégiens slameurs ou votre voisin. La revue aime à clamer que « personne n'est à l'abri de la poésie... ». La rubrique centrale de cette BO propose un conte bilingue à chaque numéro. Quand on sait que le Haut Clamart totalise pas moins de 40 langues différentes, la revue a un bel avenir devant elle. Tout le reste dépend des contributeurs et de leur inspiration ! Comme toutes les activités de l'association, l'objectif est de donner libre cours aux envies de chacun.

### Créer pour mieux échanger

La plus grande fierté d'Aline Pirès, c'est de voir des adhérents prendre l'initiative de créer, et, encore mieux, d'encourager à créer. Lors du Forum des associations, Fatoumata, une adhérente de l'association, a animé elle-même un atelier de cartes pop-up. « Quel bonheur de voir que cette jeune maman s'est approprié cet élan artistique, pour mieux le partager », se réjouit Aline Pirès.

Par ses ateliers ouverts à tous et sans filet, la créatrice de l'association lutte en douceur contre les préjugés qui entourent le monde de l'art. C'est pourquoi aucune technique n'est imposée, la création est entièrement libre.



Ce sont les participants qui élargissent eux-mêmes leur champ créatif, en ouvrant les yeux sur les réalisations des autres. Les yeux, mais pas seulement : les ateliers sont un fantastique lieu d'échange entre les habitants du quartier. C'est ainsi que s'est établie une conversation hors du commun entre Lucian, enfant roumain amateur d'art japonais, et Emiko, une jeune femme japonaise fascinée par l'art de vivre français.

Un lien se tisse entre deux cultures qui font entendre leur voix : une jolie récompense pour l'association qui croit fort au pouvoir de la création artistique. //

L'association L'Échelle de Soie encourage tous les artistes en herbe, de tous âges et tous milieux, à créer selon leur inspiration.

Venez rencontrer L'Échelle de Soie lors de l'atelier de création intergénérationnelle, organisé à l'occasion de la Semaine bleue (voir page 33).

### PLUS D'INFOS

■ L'Échelle de Soie  
44, route du Pavé Blanc  
(au centre socioculturel)  
Contact : Aline Pirès  
01 78 25 35 07





**POMPES FUNÈBRES GÉNÉRALES**  
Délégué Officiel de la Ville de CLAMART

24<sup>h</sup>/24<sup>h</sup>  7<sup>j</sup>/7

**01.46.42.00.24 - DEVIS GRATUIT**  
MONUMENTS - CAVEAU - FLEURS  
PRÉVOYANCE FUNÉRAIRE  
N° habilitation : 08 92A 04

6, av. Jean-Jaurès (face au commissariat) 92140 CLAMART  
Tél : 01 46 42 00 24 - Fax : 01 46 42 77 57

**LE VERGER DU CENTRE**

Prix Qualité

 **NOUVEAU RAYON BIO -10% le dimanche matin**

Libre service  
Idées cadeaux  
Présentation de fruits  
Arrivage journalier

Service **Livraison gratuite à domicile**

29 rue Vaillant-Couturier 92140 Clamart  
Tél : 01 46 38 36 05  
Port : 06 50 87 06 05

Horaires : du mardi au vendredi  
8h - 13h et 15h - 19h30  
Samedi : journée continue  
et dimanche matin

 **MAISON & SERVICES**

 Faites entrer le n°1 chez vous

- ✓ MÉNAGE
- ✓ REPASSAGE
- ✓ JARDINAGE
- ✓ NETTOYAGE VITRES, VÉRANDA,...

Déduisez 50% des frais de prestations de vos impôts\*  
- Chèque Emploi Service Universel Accepté -

127 bis, avenue Marguerite Renaudin - 92140 CLAMART  
01 46 62 04 73  
www.maison-et-services.com • msclamart@maison-et-services.com

 **Chauffage Service**

ENTRETIEN  
RAMONAGE  
INSTALLATION  
DÉPANNAGE 7/7  
TRAITEMENT D'EAU  
SOLAIRE - GÉOTHERMIE

**01 46 01 51 51**

82, Avenue du Général de Gaulle BP92 - 92140 - CLAMART CEDEX  
www.chauffageservice.fr



SAMANTHA BARANES ET STÉPHANE MILON PRÉSENTENT :

En direct des États-Unis  
les 2 nouveaux CONCEPTS RÉVOLUTIONNAIRES  
en **TEAM TRAINING** (cours de 7 à 10 personnes)

**TRX** + **FIT BODY BOOTCAMP**  
Suspension Training®

Les seuls moyens vraiment efficaces  
pour modeler votre corps

35, rue Lazare Carnot 92140 Clamart  
www.coach-training.fr **Coach Training**  
06 82 39 51 39


**CADEAU 30€**

\*Valeur de la prestation offerte gratuite. Offre non cumulable, valable jusqu'au 31/10/2013.

**POMPES FUNÈBRES ET MARBRERIE de l'INTER**

- Organisation complète des obsèques
- Transport de corps
- Prévoyance Funéraire
- Monuments et travaux de cimetière

181, rue de la Porte de Trivaux - Clamart - 01 46 31 75 03

 **Dignité Funéraire**

**Stores. Fermetures. Rambaud.**  
FENÊTRES PVC ou ALU

- STORES - Intérieurs - Extérieurs - Révêtement
- FERMETURES - Persiennes - Jalousies - Grilles et Rideaux - Portes de Garage
- VOILETS ROULANTS - Neufs - Réparation - Automatismes
- MOTORISATIONS - Portes de garage - Volets - Portails etc...

17, rue du Plateau - 92350 Le Plessis-Robinson  
Tél. 01 46 31 83 29 - 06 89 56 64 64  
Fax. 01 46 30 87 25 - storesrambaud@wanadoo.fr



## Latino Clam' Festival

L'Amérique du Sud s'installe à la salle des fêtes municipale Hunebelle le temps d'un festival musical et culturel. L'association Dire le Monde renouvelle son Clam' Festival pour la 3<sup>e</sup> année, preuve du succès des éditions précédentes. **Samedi 22 octobre de 14h à 1h**, des expositions, conférences, ateliers de musique et de fabrication artisanale animeront la journée. L'association clamartoise « Je danse avec toi » proposera de faire quelques pas de tango classique. Enfin des défilés et quatre concerts feront vibrer la salle au son de la cumbia, de la salsa, du reggae péruvien et du folklore argentin. Tarif : 10 €.



### •PLUS D'INFOS•

www.direlemonde.com

## Yoga mode d'emploi

L'association Musique et Scène met en place cette année une nouvelle séance de yoga, le « Satsang du samedi ». Cet atelier mensuel vous permettra d'approfondir durant trois heures l'exercice du yoga. À chaque trimestre, une thématique nouvelle, et pour commencer le premier thème présentera l'aspect technique du yoga. Rendez-vous le **samedi 22 octobre** au CSC Jean Mermoz pour une session « Yoga, mode d'emploi ». Prenez date pour le 26 novembre « Un corps, des postures » et le 10 décembre « Respirer, souffler, relâcher la tension ». Inscription à la séance ou au forfait (trimestriel ou annuel).

### •PLUS D'INFOS•

www.yogaclamart.com

## L'art du sushi

Vous adorez la cuisine japonaise mais ne savez pas comment confectionner les sushis et les makis. L'université populaire clamartoise remédie à ce problème en vous proposant de participer à son stage d'initiation le **samedi 22 octobre** à la cuisine du CSC La Fourche de 9h à 12h. Coût : 30 € + 5 € pour les non-adhérents.

### •PLUS D'INFOS•

www.up-clamart.net - 01 41 90 90 04

## Aquarelle

L'artiste peintre clamartoise Ursula Groszek Wroblewski vous initie à l'aquarelle et au dessin dans son atelier du **1<sup>er</sup> octobre au 30 juin**. Les débutants et les confirmés sont les bienvenus. Les cours ont lieu lundi de 13h45 à 15h45, de 16h à 18h et mercredi de 17h à 19h et de 19h15 à 21h15.



jan.wroblewski@free.fr - 01 46 32 29 20

## Week-end portugais

Avec l'Amicale franco-portugaise, le week-end du **15 et 16 octobre** sera festif ! Rendez-vous le samedi à la salle des fêtes municipale Hunebelle dès 21h pour un grand spectacle de variétés avec Ze Amaro et Roshinha ainsi que le groupe Fantasia. Le lendemain, la salle accueillera le festival du folklore et la fête du maïs avec la participation de nombreux groupes de Clamart et des environs. Le Maire remettra les trophées à 19h.

### •PLUS D'INFOS•

mariamarques@dbmail.fr  
06 22 41 19 23

## Histoire du Transsibérien

Le Club Amitié et Culture organise **vendredi 14 octobre à 14h30** une conférence sur le Transsibérien à la médiathèque La Buanderie-Anne Capezzuoli. La conférencière Catherine Coudert nous racontera l'histoire de ce train mythique qui relie Moscou à Vladivostok.

## Balade virtuelle

Les Amis de Clamart proposent une promenade virtuelle dans les avenues Jean Jaurès et Victor Hugo, **samedi 15 octobre à 14h30** à la salle bleue de la maison des sports.

### •PLUS D'INFOS•

01 75 32 00 07

### EN BREF

#### PLAISIR DES MOTS

L'association Désir d'écrire renouvelle cette année son atelier d'écriture au CSC La Fourche. Alors à vos stylos !

■ Dominique Lesueur  
01 46 42 94 77

#### BÉNÉVOLE A L'UNICEF

Le comité des Hauts-de-Seine de l'UNICEF, qui œuvre pour la cause des enfants, cherche des bénévoles. Les missions sont diverses : vente de cadeaux, information dans les écoles sur la santé et le droit, ou encore appui administratif. Faites don de votre temps !

■ unicef.levallois@unicef.fr

#### SOLIDARITÉ LOISIRS

Le programme s'annonce varié en octobre :

- **Mardi 11** : Visite de l'exposition « La science pour tous » à la Cité des Sciences suivie d'un film à La Géode.
- **Dimanche 16** : Déjeuner spectacle au cabaret « La Belle Époque ».
- **Dimanche 6 novembre** : Gala annuel de l'association sur le thème de l'Espagne. Venez déguster la paëlla dans une ambiance musicale dès 11h30 et danser le flamenco, le paso-doble et autres danses de salon avant le tirage de la tombola.

Inscription avant le 31 octobre aux permanences du lundi, de 14h à 16h à la Maison des Associations.

■ Tél. : 06 30 93 27 02  
solidariteloisirs@hotmail.com  
www.solidariteloisirs.asso.fr



## EN BREF

**PROPRIÉTAIRE SOLIDAIRE**

L'APIL92 s'adresse aux propriétaires désireux de donner un caractère solidaire à la location de leur logement. Via le dispositif Solibail, votre logement est destiné à un ménage aux revenus modestes mais c'est l'association APIL 92 qui assure le paiement de vos loyers.

■ [www.apil92.org](http://www.apil92.org)  
ou 01 55 17 25 60

**DANSE COUNTRY**

L'association ASF Danse crée à la rentrée des cours de danse country & line dance à Fontenay-aux-Roses. Les débutants pourront s'initier le jeudi de 19h30 à 20h30 et les confirmés se perfectionner de 20h30 à 21h30.

■ 01 46 60 61 20

**AMICALE PHILATÉLIQUE**

Venez découvrir des vignettes de France et du monde entier : un kilo de timbres renouvelés chaque mois est vendu au profit du tiers-monde à 0,08 € pièce. Les membres font des échanges entre eux, et des conseils sont prodigués aux néophytes. Tous les 2<sup>e</sup> et 4<sup>e</sup> dimanches du mois de 10h à 12h au centre socioculturel Mermoz.

**RENCONTRE-DÉBAT**

L'association « Les Rencontres de St Jo » organise une rencontre-débat avec le sociologue François de Singly sur le triomphe de l'individualisme **vendredi 14 octobre à 20h45** à l'Espace St Jo.

**Week-end nature**

L'association franco-italienne Alessandro Manzoni organise une excursion en Baie de Somme les **15 et 16 octobre**, à la découverte de la réserve ornithologique du Parc de Marquenterre, de Saint-Valéry-sur-Somme et de la cathédrale d'Amiens. Prix du voyage : 150 € / 180 € pour les non-adhérents.

L'association poursuit ses cours d'italien pour enfants à la maison des associations.

**•PLUS D'INFOS•**

■ 06 80 65 03 42 -  
01 46 44 31 51

**Zen attitude**

Pensez à respirer quand tout va si vite, ce n'est pas si facile. L'association CSMC Yoga vous propose d'être à l'écoute de votre corps lors d'un atelier qui aura lieu **samedi 15 octobre de 14h30 à 17h30** au CSC La Fourche. Ouvert à tous, cet atelier abordera la pratique posturale et la respiration pour le plaisir de la relaxation. Tarif : 20 € / 26 € pour les non-adhérents

**Chapitre des vendanges**

La Confrérie du Clos de Clamart organise son grand chapitre des vendanges **samedi 15 octobre à 17h** en salle du Conseil de l'Hôtel de ville.

**Soirée choucroute**

Le Comité des fêtes organise une soirée choucroute **samedi 5 novembre à 20h** à la salle des fêtes municipale, avec orchestre bavarois.

■ 06 74 82 67 13

**Artisans du Monde**

Artisans du Monde lutte depuis plus de 35 ans pour un développement durable, par la vente des produits du commerce équitable, l'éducation des consommateurs et les campagnes de pression pour changer les règles du commerce international. La section clamartoise recherche actuellement de nouveaux bénévoles, pour aider à la boutique du centre-ville. Alors si vous avez un peu de temps à partager et que vous vous sentez sensibilisés par cette cause, n'hésitez pas à contacter l'association.

**•PLUS D'INFOS•**

■ 4, villa Cour Creuse – ouvert du mardi au samedi de 10h à 12h30 et de 15h à 19h

**Rentrée à St Jo**

L'Espace St Jo ouvre deux nouveaux ateliers théâtre. Le premier s'adresse aux adolescents (dès 15 ans) le lundi de 18h à 20h et le second aux adultes le jeudi de 20h à 22h. Un atelier philosophie abordera la thématique du don **vendredi 21 octobre à 20h**.

Enfin, l'Espace St Jo présentera **Électre vendredi 28, samedi 29 et dimanche 30 octobre ainsi que vendredi 4, samedi 5 et dimanche 6 novembre**, une adaptation moderne de la tragédie antique, qui mélange vidéo, musique et clowns.

**•PLUS D'INFOS•**

■ [www.espacestjo.fr](http://www.espacestjo.fr)

**Stage Artgora**

L'association Artgora organise un stage de dessin et peinture « À vos pinceaux » **du 24 au 28 octobre**, pour les enfants de 6 à 12 ans. Comme le talent n'attend pas le nombre des années, les enfants ne seront pas en reste avec un stage où ils apprendront à développer leur sens artistique et leur créativité en dessin, peinture et autres techniques.

Tous les jours de 10h30 à 12h en extérieur ou intérieur (selon météo), matériel fourni.

**•PLUS D'INFOS•**

■ 01 55 95 70 34 / [artgora@artgora.net](mailto:artgora@artgora.net)



## Poterie créative

L'association Terre Créative organise pendant les vacances de la Toussaint des stages de poterie (modelage-émailage) pour les adolescents et les enfants. **Du lundi 24 au vendredi 28 octobre** de 10h à 12h, osez vous initier à cette pratique artistique au CSC Jean Mermoz.

### • PLUS D'INFOS •

www.terre-creative.com - 06 89 32 21 65

## Dessins en bibliothèque



La Petite Bibliothèque Ronde invite en octobre Juliette Binet, une jeune illustratrice publiée chez Gallimard :

**Dimanche 2 à 15h** : vernissage de l'exposition consacrée à Juliette Binet.

**Samedis 8 et 15 à 15h** : atelier pour les enfants à partir de 7 ans sur la thématique de l'histoire sans fin et sans paroles.

**Dimanche 9 à 15h** : cadavre « esquisse ». Les enfants sont invités à accrocher des mots sur des illustrations pour inventer une histoire.

**Dimanche 16 à 15h** : « exquis cadavre ». À l'inverse, les enfants armés d'appareils photo interprètent des morceaux de textes.

**Dimanche 23 à 15h** : exposition des réalisations des enfants au cours du mois.

**Dimanche 30 à 15h** : bataille numérique pour petits et grands autour de jeux éducatifs sur DS, 3DS, Wii et tablettes numériques.

### • PLUS D'INFOS •

www.lapetitebibliothequeronde.com - 01 41 36 04 30

## L'AGF vide les placards

L'association générale des familles organise du 10 au 15 octobre une grande bourse aux vêtements d'hiver à la salle paroissiale :

• **lundi 10** (10h-12h / 14h-18h) et **mardi 11** (14h-20h) : dépôt des vêtements par les adhérents.

• **mercredi 12** (14h-16h pour les adhérents / 16h-20h pour tous) et **jeudi 13** (10h-12h / 14h-19h pour tous) : vente des vêtements.

• **vendredi 14** (15h30-20h) et **samedi 15** (10h-12h) : restitution des vêtements restants et paiement.

Braderie de matériel de puériculture et jouets : **dimanche 20 novembre** en salle des fêtes municipale Hunebelle de 14h à 18h.

### • PLUS D'INFOS •

01 41 33 96 45

## Souvenir français

Le Souvenir français, association qui œuvre à préserver la mémoire de ceux qui sont morts pour la France ou qui l'ont honorée de leurs actions, sera présent pour recueillir vos dons devant les cimetières de Clamart : les **29, 30, 31 octobre et 1<sup>er</sup> novembre** prochains. Ces dons sont notamment destinés à l'entretien des tombes et des monuments funéraires élevés tant en France qu'à l'étranger.

### • PLUS D'INFOS •

01 46 44 56 08

## Stages de cirque

Le Plus Petit Cirque du Monde met en place un stage de cirque durant les vacances de la Toussaint. L'occasion pour les jeunes Clamartois (à partir de 4 ans) de s'initier au trapèze, à l'équilibre, à la jonglerie et aux acrobaties.

### • PLUS D'INFOS •

www.lepluspetitcirquedumonde.fr  
01 46 64 93 62

## À l'Autrement Bon



L'association PolysongSolidarité organise des soirées, sous forme de dîners concerts à l'Autrement Bon. Repas à partir de 19h30 et spectacle à 20h30. Découvrez le programme de ce mois d'octobre :

• **Samedi 8** : Chanson avec Jacqueline Blériot

• **Mardi 18** : à 18h Conférence sur le tramway

• **Jeudi 20** : Jazz et tubes rétro

• **Vendredi 21** : Tubes des Beatles

• **Dimanche 23** : Bal et initiation tango dès 16h

• **Vendredi 28** : Jazz manouche

• **Samedi 29** : Chanson avec Brice et ses musiciens

### • PLUS D'INFOS •

www.lautrementbon.fr - 06 29 49 88 37

## Clamart Accueil

Un mois d'octobre riche en visites culturelles :

• **Dimanche 9** : rallye pédestre de Sceaux à Châtenay-Malabry

• **Samedi 8** : visite du Conseil d'État

• **Mardi 11** : visite du musée Cernuschi dédié aux arts asiatiques

• **Mercredi 12** : visite de l'Hôtel de Marie et du Centre culturel suédois

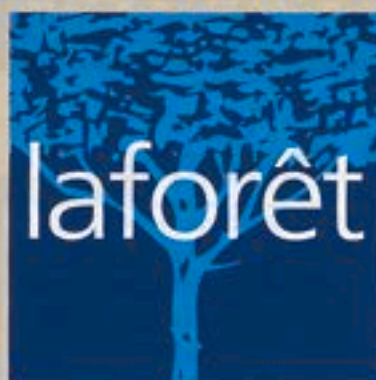
• **Vendredi 14** : visite du Parlement européen à Bruxelles

• **Jeudi 20** : châteaux de Médan et de Monte-Cristo

### • PLUS D'INFOS •

www.clamartaccueil.org - 01 41 33 96 43  
mardi, jeudi et samedi de 10h à 12h  
01 46 01 71 54 mardi et jeudi de 10h à 12h





# laforêt

## 20 ans à l'écoute de vos projets...

2011 est une grande année pour le Réseau Laforêt car elle marque le 20<sup>e</sup> anniversaire de sa création.

En 20 ans, Laforêt s'est affirmé comme un acteur majeur de l'immobilier en France en accompagnant, jour après jour, les français dans leur projet immobilier, que ce soit un projet d'achat, de vente, ou de location.

Laforêt est devenue une marque de référence dont les collaborateurs portent, avec enthousiasme, les trois valeurs :

- la **clarté** : nous nous engageons à vous fournir en toute transparence l'ensemble des informations nécessaires à votre décision ;
- la **convivialité** : nous privilégions les relations humaines. Chez nous, vous êtes accueillis, écoutés, compris et nos réponses sont personnalisées ;
- l'**efficacité** : nos collaborateurs partagent vos intérêts : réussir la meilleure transaction dans des délais conformes à vos attentes.

© Photos Laforêt 2011 - Agence immobilière - Ne peut être sur la zone publique

# 20 ANS

## à l'écoute DE VOS PROJETS

1991 : CREATION DU RESEAU DE FRANCHISE LAFORET

## ESTIMATION OFFERTE

Abordons vos projets immobiliers ensemble !

AGENCE DE CLAMART

12 Bis, rue Paul Vaillant Couturier  
92140 CLAMART

Tél. : 01 41 46 04 20

clamart@laforet.com



AGENCE DE CHATILLON

46, rue Gabriel Péri  
92320 CHATILLON

Tél. : 01 58 07 09 00

chatillon@laforet.com

SARL A.S. IMMO - Capital social : 30000 € - Siège social : 12 bis, rue Paul Vaillant Couturier 92140 Clamart - RCS Clamart 3 28097500  
Carte professionnelle n° : 92100290 délivrée par la préfecture de ANTONY (92160) - Activité transaction  
Garantie financière transaction : CFCG, 128 Rue de la Bourse 75008 PARIS  
Chaque agence est une entité juridiquement et financièrement indépendante de la SAS LAFORET FRANCHISE.





# Inscription sur les listes électorales

« Voter est un droit, c'est aussi un devoir civique. » Pour voter en 2012, vous devez être inscrit sur les listes électorales avant le 31 décembre 2011. Rendez-vous au guichet unique pour accomplir cette démarche citoyenne, avant l'affluence du mois de décembre.

**Pour éviter les files d'attente de décembre, pensez à vous inscrire dès maintenant sur les listes électorales !**

## ❏ QUI DOIT S'INSCRIRE ?

Les personnes concernées par la mise à jour des listes électorales sont :

- les nouveaux Clamartois,
- les Clamartois qui ont changé de domicile sur la ville,
- les personnes non inscrites sur les listes électorales, de plus de 18 ans et de nationalité française.

## ❏ COMMENT S'INSCRIRE ?

Vous pouvez vous rendre au guichet unique ou dans les mairies annexes pour vous inscrire sur les listes électorales de la commune, impérativement avant le 31 décembre 2011. Après cette date, vous ne pourrez pas voter sur la ville de Clamart en 2012.

## ❏ QUELS JUSTIFICATIFS APPORTER ?

Les documents suivants vous seront demandés pour réaliser votre inscription :

- carte nationale d'identité ou passeport en cours de validité ou expiré dans l'année,
- justificatif de domicile de moins de 3 mois (quittance de loyer, facture d'électricité, de gaz ou de téléphone fixe, dernière déclaration d'impôts).

Pour voter en 2012, pensez à vous inscrire sur les listes électorales avant le 31 décembre 2011.



Certains cas particuliers requièrent la présentation de justificatifs supplémentaires :

- pour les enfants majeurs hébergés chez leurs parents : une attestation parentale,
- pour les majeurs hébergés par un tiers : un justificatif de domicile et une attestation sur l'honneur datée et signée de l'hébergeant, un document au nom de l'hébergeant, mentionnant l'adresse de l'hébergeant (bulletin de salaire, attestation d'assurance...).

## ❏ LE SERVICE ÉLECTIONS DANS VOTRE QUARTIER

Une fois par an en novembre/décembre, le service Élections se déplace dans votre quartier.

Pour accomplir son inscription, c'est encore plus simple !

Munissez-vous des documents mentionnés ci-dessus, et venez à la rencontre des agents de la mairie qui réaliseront votre inscription.

Plus d'informations sur les dates, lieux et horaires des permanences dans le Clamart Infos du mois de novembre.

## ❏ PUIS-JE M'INSCRIRE PAR CORRESPONDANCE ?

Vous pouvez télécharger le formulaire de demande d'inscription sur les listes électorales sur le site de la ville [www.clamart.fr](http://www.clamart.fr), rubrique « Mairie pratique ». Remplissez le formulaire et envoyez-le, accompagné des photocopies des justificatifs demandés à l'adresse suivante :

Service Élections  
Centre administratif  
1/5, avenue Jean Jaurès  
92140 Clamart

## • PLUS D'INFOS •

Service Élections  
Guichet unique  
01 46 62 35 35

## NOUVEAU INSCRIPTION EN LIGNE

Désormais, vous pouvez vous inscrire sur les listes électorales en ligne, via [mon-service-public.fr](http://mon-service-public.fr). Il vous suffit de créer un compte (si ce n'est déjà fait) et de choisir la rubrique « Inscription listes électorales ».

**NB : il faut pouvoir numériser les pièces justificatives. Une interface vous guide ensuite pour le suivi du dossier.**





## ► PETITES ANNONCES

### OFFRE

2 Recherchons une personne pour récupérer notre fils à la sortie de l'école les Rochers de 17h à 18h30-19h 5 jours/semaine. Véhicule nécessaire. 06 09 32 04 52

2 Recherchons étudiant(e)s pour sortie d'école à 17h le lundi, mardi, jeudi et vendredi et dès 9h le mercredi, jusqu'à 19h30 chaque soir. Si vous êtes véhiculé c'est un plus. 06 08 97 06 33

2 Nous recherchons une nourrice pour garder notre petit trésor à naître (novembre 2011) dès février 2012, les lundis, mardis, jeudis et vendredis de 8h à 17h30. 06 61 19 58 11

2 Je recherche une personne sérieuse pour récupérer mes deux petites filles de 4 et 7 ans après l'école de 16h20 à 18h50 : goûter, bain et devoirs de la grande en CE1. Le poste est à pourvoir de suite ! 06 83 40 24 67

2 Nous recherchons une personne pour récupérer notre fils (2ans 1/2) du lundi au jeudi à 17h45 au jardin d'éveil Les Ploins (place du garde) et le garder chez nous (Bas Clamart) jusqu'à 19h. 06 87 95 30 58

2 Cherchons étudiant(e) pour sortie d'école primaire des Rochers de 16h30 à 20h : mardi, jeudi et vendredi. Accompagnement au conservatoire. Dîners à préparer. 06 03 09 01 87

2 URGENT : je recherche une personne de confiance, douce et capable de s'occuper de 3 enfants en bas âge. De 7h pour lever, habiller, faire petit déjeuner et emmener les enfants à l'école. Quartier Centre. 06 26 44 92 41

2 Cherche nounou/étudiante pour aller chercher mes 2 enfants 3 + 5 ans à l'école Gathe-lot quartier Mairie les LUN MAR JEU VEN à 16h20 et les garder jusqu'à 18h à mon domicile (à côté école). Goûter et jeux avec eux ! 06 63 62 06 96

2 Cherche étudiant(e) pour récupérer 2 enfants (6 et 3 ans) à 16h20 à l'école Jules Ferry, 1 ou 2 jrs/semaine, et les garder à la maison jusqu'à 18h30 occasionnellement 19h30. 06 82 15 04 49

### DEMANDE

2 Jeune femme, 21 ans, dynamique, avec expérience des enfants, recherche garde le we et sorties d'écoles. Jeux, aides au devoirs, bain et sorties ludiques. 06 98 51 17 30

2 Jeune femme sérieuse recherche garde d'enfants, sortie d'école en garde partagée. 07 60 91 55 76

2 Cherche gardes d'enfants ou personnes âgées à partir de 17h, tous les jours. 06 60 79 43 90

2 Mathilde, soprano, formation lyrique, propose cours de chant (chanson, jazz, opéra, comédie musicale) et cours de solfège (intervalles, dictées, lecture des notes, rythme). Possible à mon domicile. 06 86 06 35 27

2 Femme, 50 ans, aimant beaucoup les chats, garderait à Clamart, à leur domicile, chats ou chatons, si leur maître doit s'absenter (litière, nourriture, compagnie). 06 20 18 59 06

2 Cours particuliers d'anglais pour élèves du CM1 aux classes prépa et pour adultes par professeur en lycée (un an aux USA - Licence d'anglais - diplôme de l'ESCP)

Cours intensifs pdt les vacances scolaires. Apprentissage et soutien scolaire en allemand, français, espagnol et maths du primaire au collège. 09 61 61 59 81

2 Jeune femme 37 ans avec expérience cherche à garder personnes âgées à domicile aussi des gardes de nuit le vendredi soir et samedi soir de préférence sur Clamart. Sérieuse et non fumeuse. 09 53 10 18 60

2 Jeune étudiante avec expérience propose une aide aux devoirs auprès de vos enfants. 01 45 29 15 71

2 Professeur diplômé, donne cours de clarinette, tout niveau. 01 46 42 19 56

2 Dans le cadre de ma préparation au BTS Services et Prestations de Secteurs Sanitaire et Social, je suis à la recherche d'un contrat en alternance dans une structure sociale. En espérant avoir une réponse. 06 42 36 55 24

2 Disponible les jeudis et vendredis, je peux vous faire vos courses et d'autres services à la personne. N'hésitez pas à me contacter. 06 50 67 27 48

2 Étudiante sérieuse et motivée, en deuxième année d'école de commerce, propose soutien scolaire et aide aux devoirs le soir en semaine (disponible plus tôt le jeudi) - Quartier Gare. 06 66 58 74 41

2 Étudiante de 20 ans en école d'ingénieur donne cours de Maths/Physique/Anglais du collège au lycée. Tarif : 15 €/h. 06 63 15 96 92

2 Maman de 3 enfants expérimentée dans la garde d'enfants (3 mois à 12 ans) recherche enfant à garder à mon domicile (temps plein ou temps partiel). Patiente, à l'écoute des parents et des enfants. 06 10 44 77 74

2 Étudiante souhaite mettre à disposition son temps libre à la garde d'enfants. Disponible du lundi au vendredi à partir de 17h15 à 20h et/ou le week-end. 06 63 90 40 07

2 Jeune fille de 17 ans en terminale littéraire propose baby-sitting : les lundis, mardis et jeudis dès 17h15, ainsi que les soirs ou week-end. Expérience, sérieux assuré, et éventuellement aide aux devoirs. 06 66 35 08 31

2 Recherche heures de repasage à mon domicile et/ou heures de ménage le samedi matin. 06 32 85 75 07

2 Étudiante de 18 ans, cherche à garder vos enfants le vendredi et samedi soir. 06 66 85 14 30

2 Dame sérieuse et appliquée dans son travail recherche des heures de ménage les mardis. 06 68 24 67 99

2 Professeur diplômée avec une grande expérience propose des cours de violon (+Piano, Solfège), tous niveaux. Se déplace ou reçoit (Clamart centre). 06 59 70 68 83

### VENDE

2 Magnifique table ronde en bois rouge (avec rallonges intégrées), pied central. 100 €. 06 60 21 96 33

2 1 sommier + matelas 140/190 (état impeccable)

cable) 450 €. 1 lampadaire avec liseuse doré 20 €. 1 lampe lumineuse neuve (nature et découverte) 35 €. 1 tringle + anneaux + support laiton 25 €. 06 11 89 09 87. Canapé d'angle marron, récent, acheté à Conforama 100 €. Prix à débattre. 06 50 87 05 81

2 Deux livres de comptabilité : système comptable français et normes IFRS (Dunod 7<sup>e</sup> édition) 12 € ; système comptable français et normes IFRS - cas d'application avec corrigés 15 € ou 25 € les 2. 06 98 49 12 57

2 Plusieurs dictionnaires pour préparer le bac : dictionnaire de la littérature française (6 €), anthologie de littérature (8 €), dictionnaire de philosophie (8 €), dictionnaire de l'économie et de sciences sociales (5 €) et autres. 06 98 49 12 57

2 Micro-ondes et grill compact SAMSUNG GE82N-X Micro-ondes grill 23 litres - 850 watts Programmation électromécanique Cocotte vapeur achat neuf 99 € en mars 2011 - à vendre 75 €. 01 46 45 08 87

### DIVERS

2 Donne tuiles mécaniques (une centaine), parpaings et blocs cimentés (une dizaine), entassées au fond du jardin. 01 46 62 98 82

2 J'ai une formation complète en langue des signes (EFLS et IVT). Je recherche sur Clamart des sourds qui auraient besoin d'aide dans leur démarche : école - mairie - banque - médecin, etc. Je peux aider à traduire. 06 10 44 97 55

2 J'achète vos LIVRES ENFANTS/JEUNESSE publiés de 1850 à nos jours. Me déplace si lot important. Aussi intéressé en cas succession, déménagement, débarras... 01 46 42 92 34

2 Donne lit médicalisé, hauteur variable, relève buste électrique, matelas viscoélast. Très bon état. 01 46 44 90 85

*Parution dans la limite des places disponibles (pour Clamart Infos) et durant 1 mois (sur le site)*

**Service gratuit réservé aux Clamartois.** Sont interdites les annonces immobilières, professionnelles, de rencontres ou douteuses. Les annonces d'offres ou de demandes d'emploi seront publiées en priorité.

**Pour envoyer votre annonce**  
• courrier ou fax (01 46 62 37 62) - à adresser au service Communication  
• formulaire disponible sur [www.clamart.fr](http://www.clamart.fr)

**IMPÉRATIF** indiquer coordonnées sur Clamart et téléphone

### Offre de baby-sitting et de cours particuliers :

Le travail effectué par les baby-sitters ou les personnes proposant des cours particuliers correspond à la législation de la Convention collective nationale des salariés du particulier employeur du 24 novembre 1999. Cette convention stipule que le prix de l'heure ne doit pas être inférieur au SMIC (9 € brut, tarif au 1<sup>er</sup> janvier 2011) et que l'âge légal minimum est de 16 ans. Nous vous remercions de respecter les termes de ce texte pour votre annonce.





## MENUS DES ÉCOLES

Semaine du goût :



DU 17 AU 21 OCT.

- Tomate aux graines de lin et vinaigre balsamique
- Pavé de poisson sauce crème
- Riz au champignons
- Petit-suisse aromatisé
- Poire

DU 24 OCT.  
AU 28 OCT.

- Cœur d'artichaut en salade
- Filet de poisson sauce crème
- Riz au champignons
- Petit-suisse aromatisé
- Poire

DU 31 OCT.  
AU 4 NOV.

- Avocat vinaigré
- Fricassée de merlu au curry
- Riz
- Carré de l'Est
- Compote

TOUSSAINT

- Céleri rémoulade
- Dinde de bœuf
- Petits pois à la clémentine
- Gouda
- Crème dessert vanille

- Bûchettes cubes
- Jambon de dinde
- Pommes rôties
- Fromage blanc et cassonade
- Raisin

- Salade mêlée aux croûtons
- Filet de colin meunière
- Pommes de terre et ratatouille
- Yaourt brassé nature et cassonade
- Bûche

DU 10 OCT.  
AU 14 OCT.

- Tomate au basilic
- Tortellini ricotta/vinaigre
- Fromage frais
- Crème dessert chocolat

DU 3 OCT.  
AU 7 OCT.

- Taboulé
- Bœuf bourguignon
- Carottes persillées
- Yaourt nature
- Bio et cassonade
- Poire

LUNDI

- Bûchettes mimosas
- Blanquette de la mer
- Tomme de lait de coco
- Riz
- Carré de l'Est
- Pomme

MARDI

- Radis-beurre
- Petit salé s/p/ emietté
- Lentilles au jus
- Tomme de Savoie
- Compote

- Salade de lentilles
- Sauce de bouabe s/p/ poisson
- Chou fleur grillé
- Petit-suisse nature et cassonade
- Bûche

MERCREDI

- Salade de bœuf (concombre et maïs)
- Pizza au thon
- Petit-suisse et cassonade
- Poire

- Salade de pâtes
- Steak haché de bœuf sauce poivre
- Julienne de légumes
- Yaourt à la vanille
- Poire

JEUDI

- Concombre vinaigré
- Emincé de dinde à la mexicaine
- Patates
- Coulommiers
- Raisin

- Salade mêlée aux croûtons
- Pain de diable
- Purée de potiron (base purée)
- Carré
- Pomme cuite au caramel

VENDREDI

- Céleri rémoulade
- Filet de poisson sauce estragon
- Fennel
- Fromage blanc nature et crème de marron
- Madeleine

## MAIRIE DE CLAMART

Standard : 01 46 62 35 35

Fax : 01 45 29 18 88

Accueil téléphonique :

Du lundi au jeudi 8h30-12h et 13h-18h /

Vendredi 8h30-12h et 13h-17h30 /

Samedi 8h30-12h

[www.clamart.fr](http://www.clamart.fr) / [mairie@clamart.fr](mailto:mairie@clamart.fr)

• Centre administratif

1, avenue Jean-Jaurès

Du lundi au jeudi 8h30-18h / Vendredi

8h30-17h30 / Samedi 8h30-12h

• Mairie annexe de la Fourche

216, av. Jean-Jaurès - 01 41 46 05 90

Mercredi 8h30-12h et 13h30-17h /

les 2<sup>e</sup> et 4<sup>e</sup> samedis du mois 8h30-12h

• Mairie annexe du Pavé Blanc

5, rue d'Auvergne - 01 41 36 06 65

Du lundi au vendredi 8h30-12h et

13h30-17h (17h30 le lundi et jeudi) /

Samedi 8h30-12h

## PHARMACIES DE GARDE

• **DIMANCHE 2 OCT.** Pharmacie VALLIER

Centre commercial des Hauts de Clamart

1, place Aimé Césaire - 01 46 30 03 19

• **DIMANCHE 9 OCT.** Pharmacie JANET

337, av. du Général de Gaulle - 01 46 30 86 26

• **DIMANCHE 16 OCT.** Pharmacie de LA FOURCHE

202, avenue Jean Jaurès - 01 46 42 00 62

• **DIMANCHE 23 OCT.** Pharmacie PHAN

26, avenue Jean Jaurès - 01 46 42 00 83

• **DIMANCHE 30 OCT.** Pharmacie SEVIN

53, rue Condorcet - 01 46 45 14 32

• **MARDI 1<sup>er</sup> NOV.** Pharmacie ZAIDAN

58, avenue Adolphe Schmelker - 01 46 38 71 83

• **DIMANCHE 6 NOV.** Pharmacie GELLEREAU

76, route du Pavé Blanc - 01 46 30 49 13

☒ Pour connaître les gardes, ainsi que

les changements, contactez le commissariat

au 01 41 46 13 00

## GARDES MÉDICALES D'URGENCE

**DANS TOUS LES CAS, APPELEZ LE 15.** Vous serez ensuite dirigé vers la maison de garde intercommunale, SOS 92 ou autre selon l'urgence de la situation.

• **MAISON DE GARDE INTERCOMMUNALE :**

10, boulevard des Frères-Vigouroux à Clamart :

ATTENTION, accueil des patients sur place uniquement après appel du 15.

Horaires : tous les jours de 20h à minuit, dimanches et jours fériés de 9h à minuit.

Deux médecins des communes de Bagneux, Châtillon, Clamart, Fontenay-aux-Roses,

Le Plessis-Robinson, Malakoff, Meudon, Montrouge ou Vanves, participant au

fonctionnement de ce lieu de garde, vous prendront en charge et en informeront

votre médecin traitant. Les urgences dentaires sont également assurées.

• **SOS 92 - GARDES ET URGENCES MÉDICALES À DOMICILE :**

Association départementale de permanence de soins :

médecins conventionnés 24 h/24, 7 j/7, visites à domicile.

• **AUTRES NUMÉROS D'URGENCE :**

Police secours : 17 - Pompiers : 18

Les aliments indiqués en vert sont issus d'une culture biologique.



# le marché gourmand

14 / 15 / 16  
octobre  
2011



Paniers  
garnis à  
gagner

9h  
19h

**Rue Plétonne** Av. Jean Jaurès

Produits du terroir, Jeux et animations

Balade à dos d'âne gratuite pour les enfants