

Clamart INFOS

N°103
NOVEMBRE
2011

le magazine de la ville et de ses habitant-e-s • www.clamart.fr

LA SEMAINE DE LA SOLIDARITÉ INTERNATIONALE PAGE 18
LES MARCHÉS ET COMMERÇANTS FÊTENT L'AVANT-NOËL PAGE 29
3^e ÉDITION DU FESTIVAL TURBULENCES PAGES 40 À 43

mairie de
Clamart

> PAGE 10

Agir pour la sécurité

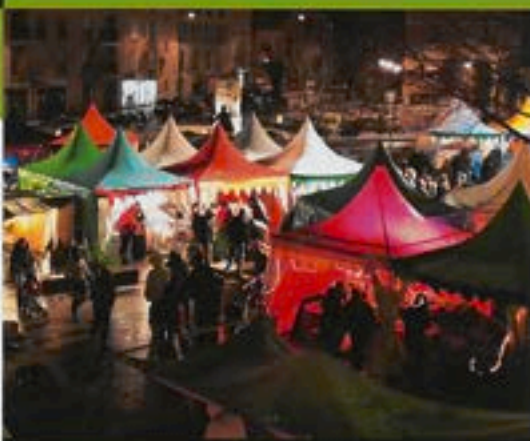


1 // Agir pour Clamart



- À la une** • Agir pour votre sécurité • p.10
- Focus** • Kraft s'installe à Clamart • p.16
- Actualités** • Radio Clamart fait son festival • p.21
- Éco-ville** • Opération « pigeons en ville » • p.22
- Travaux** • Modification des plans de circulation • p.23
- Citoyenneté** • Mémoires de quartiers: appel à témoins • p.25

2 // Vous faites Clamart



- Initiatives** • Forum de l'emploi Sud de Seine • p.28
- Commerce** • Lumières et marché d'avant Noël • p.29
- Sports** • Solidarité sportive pour le Téléthon • p.31
- Carnet** • Noces d'or de M. et M^{me} Brimeux • p.32
- Nos aînés** • Thé dansant • p.33
- Mémoire** • Clamart, terre de tournages • p.35
- Tribunes** • Libre expression • p.36

3 // Bouger à Clamart



- Conservatoire** • Turbulences musicales • p.40
- Médiathèques** • Spectacles et rencontres littéraires • p.41
- Cinéma** • Rencontre autour du film *Plus jamais peur* • p.42
- Théâtre** • Marionnettes et théâtre classique • p.43
- Rendez-vous** • L'agenda du mois de novembre • p.45
- Vie associative** • Cahiers on y va :
solidarité scolaire internationale • p.47

// Pratique • Fiches pratiques • Petites annonces • Numéros utiles • Menus des écoles • p.53

CLAMART INFOS • NOVEMBRE 2011 • N°103 • le magazine de la ville et de ses habitant-e-s • N° ISSN : 1241-6487

• Directeur de la publication : Philippe Kaltenbach, Sénateur-Maire de Clamart • Directrice de la communication : Christine Delsol • Rédactrice en chef : Céline Bouché • Comité de rédaction : Yasmine Grandi et services municipaux • Iconographie : Laurence Louvet, Anja Simonet, Antonio Pedalino, Jérémie Brudeux et autres auteurs • Pigiste : Laetitia Delouche • Conception : Maya Carrasco • Mise en pages et infographie : Scoop Communication • Graphisme et infographie : Christine Laurent et Élise Guignot • Impression : Le Réveil de La Marne • Imprimé sur papier provenant de forêts éco-gérées, avec des encres végétales • Publicité : Micro 5, Thierry Cohen au 01 56 26 55 35 • Distribution : ISA PLUS • Consultez le site de votre ville : www.clamart.fr • Courriel : webmaster@clamart.fr



Certifié PEFC
Proviens de forêts gérées durablement
www.pefc-france.org

Le Sénateur-Maire, Philippe Kaltenbach, et le Vice-Président du Conseil régional en charge de la Sécurité, Abdelhak Kachouri, avec le Commissaire Philippe Ricci lors d'une visite au Commissariat.



La sécurité est un droit pour tous

Nous avons la chance de bénéficier à Clamart d'un cadre de vie agréable. Les statistiques de la délinquance démontrent que notre commune est l'une des plus sûres du Département. Pour autant, comme dans toutes les grandes agglomérations, les violences augmentent. Je ne tolérerai pas qu'elles se banalisent.

La sécurité des biens et des personnes reste de la responsabilité de l'État. La Ville de Clamart agit en complémentarité en mettant en œuvre des actions de prévention et en permettant à la Police nationale, grâce aux tâches de surveillance de l'espace public effectuées par la Police municipale, de se concentrer sur sa mission de sécurité et de lutte contre la délinquance. Cependant, dans ce travail conjoint, l'État n'assume plus entièrement son rôle depuis maintenant plusieurs années.

Après avoir supprimé la police de proximité, le Gouvernement ne cesse de réduire les moyens alloués à la sécurité des Français. En 10 ans, les effectifs du Commissariat de Clamart sont passés de 130 policiers à moins de 100. Une présence accrue des forces de l'ordre sur le terrain reste pourtant le seul moyen efficace pour lutter contre les incivilités, les dégradations, les vols et les agressions. J'ai sollicité tous les Ministres de l'Intérieur qui se sont succédé depuis 2002 pour obtenir des renforts policiers. M. Sarkozy s'était lui-même déplacé à Clamart en 2003 et s'était pourtant engagé à augmenter les effectifs de notre Commissariat.

Aujourd'hui, j'invite toutes les Clamartaises et tous les Clamartois à signer massivement la pétition que nous avons lancée pour demander des policiers supplémentaires. Plus notre mobilisation sera forte, plus le Gouvernement sera enclin à prendre en compte notre légitime revendication.

Vous rendre compte de notre mandat

Comme chaque année depuis 10 ans, avec l'équipe municipale, nous irons à la rencontre des Clamartois dans les sept quartiers de la ville. Je suis très attaché à cette proximité et à la qualité de nos échanges. Ces rencontres nous permettent également de vous rendre compte de notre mandat et de discuter ensemble de nos projets, de vos attentes et des problèmes que vous rencontrez.

En 2012, auront lieu les élections présidentielles et législatives. N'oubliez pas de vous inscrire sur les listes électorales en Mairie ou sur le site Internet de la Ville si vous venez d'emménager à Clamart ou si vous avez changé de domicile à l'intérieur de la commune. Quelles que soient vos opinions politiques, l'an prochain, faites entendre votre voix.

Philippe KALTENBACH,
Votre Sénateur-Maire

5^e ANNIVERSAIRE DU JUMELAGE CLAMART-PENAMACOR



^ Philippe Kaltenbach, Sénateur-Maire de Clamart, et Domingos Torrão, Maire de Penamacor, ont renouvelé leur serment tout en célébrant le 5^e anniversaire du jumelage entre les 2 villes. Depuis 2006, Clamart et Penamacor ont tissé des liens très forts, à l'occasion de voyages en famille, de rencontres culturelles et sportives entre associations et de projets environnementaux par et pour les jeunes.



^ Temps fort de la Semaine du Portugal, le Jardin de Penamacor a été inauguré dans la cour de l'Hôtel de ville. Jusqu'à la grande soirée en folklore et en musique, ce premier samedi d'octobre fut convivial et festif, à l'image de l'amitié entre Clamart et sa jumelle portugaise.

✓ MÉMOIRES DE QUARTIERS

Le lancement de l'opération Mémoires de quartiers a eu lieu à l'hôpital Percy. Premier opus d'une série de réalisations uniques, le film *Le quartier Percy-Schneider et l'immigration franco-arménienne* de Séverine Pinaud a été projeté. L'histoire du quartier se révèle à travers les témoignages de ses habitants, qui se confient à la caméra, avec émotion et dignité.



CHAPITRE DES VENDANGES

La Confrérie du Clos de Clamart a célébré son traditionnel Chapitre des Vendanges par une exceptionnelle journée ensoleillée. Les membres de la confrérie clamartoise, et leurs invités de confréries amies, ont défilé en costumes du Clos Franquet jusqu'à la place de la mairie.

SAMEDI 22 OCTOBRE



✓ Sous son nouveau visage de zone de rencontre, l'avenue a été envahie par des roues de toutes les formes : vélos allongés, sulkys et voitures à pédales ont animé cette inauguration sous le signe des circulations douces.

INAUGURATION RUE SEMI-PIÉTONNE

Le Sénateur-Maire, Philippe Kaltenbach, a inauguré l'avenue Jean Jaurès, entre les rues Pierre Brossolette et Paul Vaillant-Couturier. Rénovée cet été, l'avenue octroie plus de confort aux piétons, avec des trottoirs élargis et aplanis avec la chaussée, et de nombreux stationnements deux-roues.



MARCHÉ GOURMAND

Les produits de nos terroirs se sont installés dans la rue piétonne, le temps d'un week-end aux mille saveurs. Le soleil a attiré les visiteurs nombreux autour des stands où les gourmands ne savaient que choisir !

DU 14 AU 16 OCTOBRE



SAMEDI 22 ET DIMANCHE 23 OCTOBRE



< DES CHEFS SUR LES MARCHÉS

Rencontre gagnante entre la Semaine du Goût et la Coupe du Monde de rugby : des chefs cuisiniers du Sud-Ouest ont pris en main les fourneaux sur les marchés de Clamart. Un régal de saveurs pour les papilles des amateurs de bonne chère !

30 jours à Clamart

+NET Retrouvez toutes les photos sur www.clamart.fr



^ SEMAINE BLEUE

Sur le thème de la santé et du bien-être, la Semaine bleue a cette année encore réuni les générations autour d'ateliers de relaxation, de création et même d'un jeu de piste ! Les danseurs, jeunes et moins jeunes, ont partagé un grand après-midi festif pour clôturer cette semaine dédiée au partage intergénérationnel.



Le coup de pinceau n'a pas d'âge : une grande fresque intitulée « Quelques rides à la surface de l'eau » a été réalisée par les enfants, les jeunes et les personnes âgées dans un élan artistique partagé.



12 HEURES DE SABRE

Le parvis de l'Hôtel de ville a résonné au son du sabre toute la journée : le club d'escrime a relevé le défi de se relayer pendant 12 heures. Des néophytes ont eu l'occasion de s'initier à la discipline, encadrés par un maître d'armes.

✓ FORUM GIGA SENIOR

Les aînés clamartois se sont retrouvés nombreux à la salle André Deschamps du complexe Hunebelle, pour le rendez-vous Giga Senior. Ce forum a permis aux seniors de se renseigner et d'échanger avec des professionnels sur tous les sujets du quotidien : questions d'assurance et de logement, conseils médicaux, sans oublier les loisirs.



MÉDAILLES DU TRAVAIL

Philippe Kaltenbach, Sénateur-Maire de Clamart, a félicité les 109 Clamartois qui se sont vu décerner la médaille du Travail. Tous ont été récompensés pour leur longévité professionnelle, de 20 ans pour la médaille d'argent et jusqu'à 40 ans pour la médaille de grand or.

MARDI 4 OCTOBRE



FESTIVAL
CLAMART FAIT SON
CINÉMA

SAMEDI 1^{ER} OCTOBRE



< FESTIVAL « CLAMART FAIT SON CINÉMA »

L'association OpéProd et le service Jeunesse ont monté avec brio la première édition du festival « Clamart fait son cinéma ». Onze courts-métrages ont été présentés par de jeunes réalisateurs des Hauts-de-Seine.

Meurtre à la une, le film créé par l'antenne Jeunesse Mermoz, a été projeté hors compétition.

✓ PARCOURS CYCLISTE

Le CSM Clamart Cyclisme a organisé une animation d'agilité en vélo pour les enfants, sur le parvis de l'Hôtel de ville. Les participants les plus rapides sur le parcours, dans chaque catégorie d'âge, ont été récompensés.

SAMEDI 24 SEPTEMBRE



SAMEDI 22 OCTOBRE



^ LATINO CLAM FESTIVAL

La salle des fêtes municipale Hunebelle a résonné de rythmes latino-américains, le temps du Clam Festival organisé par l'association Dire le Monde. Les ateliers d'initiation au tango ont fait le plein !

Guy Hoquet

L'IMMOBILIER

182, Avenue Jean Jaurès - 92140 Clamart

01 46 44 75 61

email : clamart@guyhoquet.com

**CLAMART GARE**

Dans immeuble en brique des années 30, chambre au dernier étage. Idéal investisseur. Classe énergie : E

Ref : 1264

72 000 €-FAI

**CLAMART GARE**

Viager 1 tête. Proche gare petite copro, appt. 2P. en TBEG comprenant loggia, cuisine aménagée, SDB, WC, cave, box. Rentes : 600€/mois. Classe énergie : D

Ref : 839

82 500 €-FAI

**CLAMART GARE**

Coup de cœur pour cet appartement de 2 pièces idéalement situé sans travaux, en double exposition. Idéal 1er achat. Classe énergie : E

Ref : 1413

205 000 €-FAI

**CLAMART CENTRE**

Immeuble moulière, appartement 3 pièces principales, chauffage individuel au gaz, SdE, cuisine, séjour, 2 chambres. Idéal 1er achat. Classe énergie : G

Ref : 1369

245 000 €-FAI

**PLESSIS ROBINSON**

Proche futur tramway, appt 4 P. en BEG comprenant séjour, 3 chbres, cuisine, SDB, wc, (poss. séjour dble et 2 chbres). Box. Classe énergie : E

Ref : 1303

260 000 €-FAI



Guy Hoquet

L'IMMOBILIER

Booster
la vente de votre
bien immobilier...

**CLAMART GARE**

Dans secteur calme et pavillonnaire, appt 3 P. comprenant entrée, séjour, cuisine, SDE, wc, 2 chambres, cave. Lumineux. TBEG. Classe énergie : F

Ref : 1383

325 000 €-FAI

**VANVES PLATEAU**

Ds résidence semi-récente, appt 3 P. avec ascenseur, aux normes comprenant entrée, séj, cuisine, 2 chbres, SDE, wc, cave et pkg collectif. TBEG. Accès direct rond point Champs Elysées. Classe énergie : E

Ref : 1412

345 000 €-FAI

... votre agence Guy Hoquet l'immobilier
vous propose le **Contrat Prioritaire** :

la référence du " **savoir-mieux-vendre** "

Renseignez-vous
dans votre agence
GUY HOQUET

www.guy-hoquet.com

**CLAMART JARDIN
PARISIEN**

Quartier calme et pavillonnaire, maison éditée sur 117 m² de terrain plein sud et composée d'un séjour, cuisine, salle de bains, 2 chambres. Classe énergie : G

Ref : 1358

350 000 €-FAI

**CLAMART**

Proche gare, terrain constructible de 375 m². COS 0,4. Calme et verdoyant.

Ref : 1405

394 000 €-FAI

**CLAMART CENTRE**

Appt 3/4 P. idéalement situé et exposé, vue dégagée. Lumineux, comprenant : cuisine aménagée, SDB, 2 ch., cave, box pour 2 véhicules. Proche toutes commodités. Classe énergie : D

Ref : 1271

395 000 €-FAI

**CLAMART GARE
CENTRE**

Résidence de standing en pierre de taille. Grd appt. traversant en dble expo comprenant : entrée, grd séj. de 36 m², 4 chs., SDB, SDE, cuis, nbrx rgts, balcon cave, box. Classe énergie : F

Ref : 1296

630 000 €-FAI

**PLESSIS ROBINSON**

Ds le quartier pavillonnaire, calme, agréable maison 5P. avec entrée, grd séj. 40 m², cuis. aménagée US, 4 chbs, SDB + wc, SDE + wc, 2 terrasses, 1 garage, S-sol partiel, cheminée, studio (poss. de le louer), éditée sur 206 m² de terrain. Classe énergie : D

Ref : 1315

645 000 €-FAI

Guy Hoquet

L'IMMOBILIER



vous vendez ?
vous achetez ?
vous louez ?



www.guy-hoquet.com

// Agir pour Clamart

> Agir pour votre sécurité

PAGE 10



• SOMMAIRE •

À la une • Prévention et sécurité en actions • p.10

Focus • Kraft s'installe à Clamart • p.16

Actualités • **Semaine de la Solidarité internationale** • p.18

Éco-ville • Opération « pigeons en ville » • p.22

Travaux • Modification des plans de circulation • p.23

Citoyenneté • Mémoires de quartiers : appel à témoins • p.25



Du 12 au 19 novembre, Clamart fête la solidarité internationale sur le thème « Droits à l'essentiel ». **PAGE 18**

+NET Retrouvez toutes les infos sur www.clamart.fr



Prévention, sécurité, tranquillité

Agir au plus près des habitants est la priorité de la municipalité en matière de sécurité.

La tranquillité de tous les habitants au quotidien est au cœur des enjeux du bien-vivre ensemble à Clamart. Initiatives locales de lutte contre la délinquance, sensibilisation en milieu scolaire, ateliers de prévention : la mairie et la Police collaborent étroitement pour garantir un cadre de vie serein aux Clamartois.

•LE CHIFFRE•

3 priorités

- pour la sécurité en 2011/2012 :
- une présence accrue sur la voie publique le soir
- des mesures plus coercitives pour les fauteurs de troubles identifiés
- un soutien aux familles et aux victimes

Reflet du partenariat indispensable entre la municipalité et l'ensemble des acteurs locaux, le CLSPD est la principale instance de concertation autour des enjeux de prévention et de sécurité sur la ville. Créé en 2002, le Conseil Local de Sécurité et de Prévention de la Délinquance est présidé par le Maire et rassemble élus, Police, Conseil général, Éducation nationale, Justice, RATP, bailleurs sociaux et associations d'aide aux victimes. Tous ces professionnels concernés par la lutte contre la délinquance unissent leurs compétences pour résoudre

les problèmes d'incivilité ou d'exclusion.

Action de proximité

À Clamart, la Garde municipale agit en complémentarité avec la Police nationale, lui permettant de se concentrer pleinement sur sa mission de sécurité publique. Les douze gardes municipaux contrôlent le stationnement et la circulation, sécurisent les manifestations publiques, font appliquer les arrêtés municipaux et veillent au respect du domaine public (dépôts sauvages, voitures épaves...). Présents tous les jours sur le terrain à l'écoute

des habitants, ils sont un interlocuteur privilégié pour la Police nationale. Ils communiquent au Commissariat toute alerte relative à l'ordre public. Chaque été, ils participent à l'Opération tranquillité vacances en partenariat avec la Police nationale : les agents effectuent des rondes régulières près du domicile des particuliers partis en vacances, afin de dissuader les cambrioleurs.

Indispensable prévention

Les nombreuses actions de prévention visent à porter l'attention de toutes les générations sur les risques de l'exclusion et de la

délinquance, et ce dès le plus jeune âge. Dans les écoles, les policiers interviennent pour sensibiliser les enfants au respect, notamment dans les relations filles/garçons. Dans les collèges et lycées, l'accent est mis sur les conduites à risques : les addictions, la violence, les IST... À la rentrée 2011, un film de la Police sur le racket a été projeté à des élèves de 6^e. En 2010, des élèves de CM1 et CM2 de l'école Garenne ont assisté à un spectacle sur le respect des différences et la lutte contre les discriminations. La mairie subventionne l'association La Pépinière, qui a pour objectif de prévenir la marginalisation des 13-25 ans. Des éducateurs de rue interviennent dans les quartiers pour favoriser l'insertion des jeunes exclus du système éducatif et du monde du travail. Ils

organisent également des ateliers dans les collèges, pour permettre aux jeunes de dialoguer sur des sujets liés à la préadolescence et à l'adolescence. À l'attention des personnes dites vulnérables (enfants, jeunes, femmes, personnes âgées), un officier de prévention du commissariat apporte conseils et soutien : aide à la parentalité, suivi des victimes de violences, rappel à la loi et médiation. Le Conseil des Droits et Devoirs des Familles, prochainement créé, proposera des mesures d'accompagnement aux familles rencontrant des difficultés dans l'exercice de l'autorité parentale. La municipalité veille à entretenir ce partenariat entre tous les acteurs de la prévention et de la sécurité, garants de la sérénité des Clamartois. //

•LE POINT DE VUE•



MATTHIEU FAYOLLE,
adjoint au maire
chargé de la Prévention et
de la Sécurité

Quel constat peut-on faire sur la sécurité à Clamart ?

Notre ville a l'un des taux de délinquance parmi les plus faibles du département. Le ministre de l'Intérieur a tenu à nous le rappeler lorsque nous avons été reçus avec le Maire, Philippe Kaltenbach, le 19 juillet Place Beauvau, suite à ses nombreux courriers pour réclamer des moyens supplémentaires pour la Police nationale. Notre Commissariat a perdu près d'un quart de ses effectifs en 10 ans et cela se ressent sur sa capacité d'intervention. Or, aucune atteinte à la sécurité des personnes ne peut être tolérée. Les Clamartois sont exigeants sur ce point et ils ont raison. C'est pourquoi, afin de rappeler l'État à ses missions, j'invite tous les Clamartois qui ne l'ont pas encore fait, à signer la pétition pour renforcer les effectifs du Commissariat.

Comment l'équipe municipale agit-elle contre l'insécurité au quotidien ?

Nous travaillons en étroite collaboration avec la Police nationale. Nous effectuons de nombreuses actions de prévention, qui représente un volet essentiel dans la lutte contre la délinquance. Nous avons ainsi créé en 2002 un Conseil Local de Sécurité et de Prévention de la Délinquance afin de faciliter la concertation entre tous les partenaires (Police, associations, bailleurs sociaux, Éducation nationale) intervenant dans ce domaine. Nous avons également renforcé les effectifs de la Garde municipale, qui intervient en complémentarité de la Police nationale. Elle assure la surveillance du stationnement et du domaine public, et permet ainsi aux policiers nationaux de se concentrer sur leur mission principale de sécurité. Enfin, le Maire a pris récemment deux arrêtés pour interdire la consommation et la vente d'alcool, dans certains lieux, car cela entraînait des nuisances pour les riverains. Nous vivons dans une commune relativement calme ; aussi nous travaillons, en lien avec le Commissaire, pour préserver cette tranquillité.



Réunion du CLSPD, Conseil Local de Sécurité et de Prévention de la Délinquance.

Du nouveau pour votre sécurité

L'action quotidienne de la Police nationale et de la mairie doit s'adapter aux besoins de la population. Arrêtés municipaux, rondes de policiers à cheval, groupe de traitement de la délinquance : les outils se diversifient pour que Clamart reste une ville où il fait bon vivre.

Depuis début 2011, il n'est pas rare de croiser une patrouille de police montée dans le bois de Clamart et les zones pavillonnaires. Les policiers à cheval ont un rôle dissuasif, notamment contre les cambriolages et agressions, et peuvent également intervenir en support d'une enquête.

Sécurité dans les quartiers

Au printemps 2011, le Maire, Philippe Kaltenbach, a adressé un courrier au ministre de l'Intérieur, pour disposer de « patrouilleurs », des policiers chargés d'être davantage sur le terrain, au contact de la population. La mairie met tout en œuvre pour venir à bout des incivilités dont souffrent certains quartiers, en raison de regroupements sous les fenêtres ou dans les halls d'immeuble, tard le soir ou pendant la nuit.

Début novembre, un projet de création d'un Groupe local de traitement de la délinquance doit être présenté à Philippe Kaltenbach par le procureur adjoint de Nanterre. Ce projet, à l'initiative des Maires de Clamart

et Meudon, fait suite aux affrontements qui ont opposé des jeunes de la cité de la Plaine et de Meudon-la-Forêt en juin 2010. Les Maires des deux villes avaient décidé d'harmoniser leurs actions de prévention et de lutte contre l'insécurité, afin d'éviter tout nouvel incident.

Pour le respect des règles de vie

Outre l'arrêté interdisant la consommation d'alcool sur la voie publique pris en novembre 2009, le Maire a pris début avril 2011 un nouvel arrêté interdisant la vente d'alcool dans les commerces (hors bars et restaurants) après 21h, à proximité du centre-ville

et rue de la Porte de Trivaux. D'autre part, la vente et l'utilisation de pétards sont interdites à Clamart par arrêté municipal.

Stationnement et civilité

Le stationnement est gratuit sur la commune, et limité dans les zones bleues du centre-ville et de la gare (gratuit 1h30 avec le disque de stationnement). Lorsque vous vous gardez, pensez à respecter les espaces disponibles, car certaines voies se trouvent bloquées par des voitures mal garées empêchant le passage des bus. Le bien-être de tous passe aussi par la diminution des embouteillages et des coups de klaxon ! //

VIDÉOSURVEILLANCE : UN CHOIX PRAGMATIQUE

À Clamart, les parkings publics et certains bâtiments publics (médiathèques, théâtre) sont équipés d'un système de vidéosurveillance, afin de lutter contre les vols et les dégradations de biens publics. En revanche, il a été choisi de ne pas mettre en place ce système sur la voie publique, le rapport coût/efficacité paraissant peu opportun. En effet, la superficie de la commune et la faible densification de son bâti nécessiteraient l'installation d'un très grand nombre de caméras pour parvenir à couvrir même partiellement l'espace public, et ce pour un coût de plusieurs millions d'euros. Plusieurs études font état de l'efficacité toute relative de ces systèmes de surveillance, et des statistiques montrent que la délinquance n'est pas moindre dans les villes qui en sont dotées.

Pétition pour le Commissariat

Le Commissariat de Clamart détient le triste record départemental du plus grand nombre d'habitants par policier. Le Maire, Philippe Kaltenbach, dénonce depuis de nombreuses années la diminution constante des effectifs du Commissariat. En octobre, la Mairie a lancé une pétition dans toute la ville, demandant au ministre de l'Intérieur et au préfet des Hauts-de-Seine un renfort de policiers.



La Mairie a lancé une pétition pour demander de renforcer les effectifs du Commissariat de Clamart.

Bien que la ville de Clamart possède un des taux de criminalité les plus faibles du Département, la situation reste alarmante quant à la lutte contre l'insécurité. Depuis 2001, alors que le Maire, Philippe Kaltenbach, n'a eu de cesse d'alerter les différents ministres de l'Intérieur, les effectifs du Commissariat ont considérablement diminué. Le nombre de policiers est passé de 130 à 97, alors que dans le même temps la population concernée a augmenté : les communes de Clamart et du Plessis-Robinson comptent aujourd'hui près de 80 000 habitants (contre 70 000 en 2001).

Un manque de moyens pénalisant

Dans le contexte de la crise économique, les actes délictueux tendent à augmenter (cambriolages, agressions, incendies...). Les policiers du Commissariat de Clamart effectuent un travail remarquable, mais le manque d'effectifs pénalise lourdement la rapidité et l'efficacité des interventions.

La mobilisation de tous les Clamartois est nécessaire pour

« La Police d'agglomération du Grand Paris », censée lutter plus efficacement contre la délinquance et la criminalité, sert surtout à masquer la réduction des effectifs de Police. 11 000 postes ont été supprimés depuis 2007 au sein des commissariats et 3 000 suppressions supplémentaires sont prévues d'ici à 2012. »

Philippe Kaltenbach

relayer la requête au plus haut niveau de l'État. La pétition pour exiger des policiers supplémentaires pour le Commissariat de Clamart a déjà recueilli plus de 2 000 signatures. Vous pouvez vous aussi la signer sur www.clamart.fr //

•CONTACTS•

Police nationale : 17
Commissariat : 01 41 46 13 00
Bureau de police de La Plaine :
01 46 01 81 60

* Créée en 2009, elle consiste à placer les effectifs de Police de la capitale et des départements de la petite couronne (92, 93, 94) sous l'autorité unique du Préfet de Police de Paris.

•L'INTERVIEW•

PHILIPPE RICCI,
commissaire de Clamart

Comment se déroule l'accueil au Commissariat depuis la rénovation du hall d'accueil ?

La configuration des locaux permet d'accueillir le public dans de meilleures conditions, sans interruption 7 jours sur 7 et 24h/24. Plusieurs bureaux sont dédiés à la prise de plaintes ou de déclarations de main-courante, avec le souci du respect de la confidentialité. Un bureau est réservé aux permanences de l'ADAVIP, association d'assistance aux victimes**. En 2010, ce sont 5 431 usagers qui ont été accueillis au Commissariat de Clamart.

Que faire en cas d'agression ?

L'essentiel est de conserver son calme autant que possible et surtout de donner l'alerte. Il faut composer le numéro d'urgence « Police-secours », le 17, et donner tous les éléments permettant l'intervention rapide des policiers (localisation précise, nombre et signalement des agresseurs, etc.).

Quelles actions de prévention menez-vous dans les quartiers ?

Les policiers assurent une présence permanente sur la voie publique, avec des moyens variés : en voiture, à VTT, à pied. Durant les fins de semaines, la brigade équestre est sollicitée afin de patrouiller à cheval dans les parties boisées de la ville. La présence des policiers répond à un besoin de prévention et de prise de contacts avec les commerçants et les usagers. Depuis juillet 2011, des « patrouilleurs » (équipes de deux policiers) sont visibles dans les secteurs publics. Enfin, des actions de prévention ont été mises en place au profit des jeunes dans les établissements scolaires. En 2010/2011, les élèves ont été sensibilisés au racket, au respect de la loi et à la prévention de conduites addictives.

** Voir horaires des permanences page 15.



ELYSE
AVENUE
Immobilier

Votre agence Elyse Avenue à Clamart

31 avenue Jean Jaurès

ESTIFOLIE
1 estimation
= 1 cadeau
du 4 octobre au
15 novembre
2011

Achat
Vente
Location



CLAMART GARE

Appartement 2 pièces au calme, proche transports. Faibles charges. Vendu loué. Idéal investisseur. Classe énergie : E

11237

152 000€

Exclusivité



CLAMART

Entre gare et centre ds immeuble 1910, appt 2 P. double expo avec de beaux volumes, cave, jardin collectif. Classe énergie : E

11235

205 000€

Exclusivité



CLAMART CENTRE

Proche commodités, appt. en TBEG comprenant, séjour, cuisine, 2 chbres, SdB, cave, pkg collectif sécurisé. Dble expo. Classe énergie : D

11234

295 000€

Exclusivité



CLAMART JARDIN PARISIEN

Maison comprenant, séjour, cuisine, SdB, 2 chambres, 2 terrasses, dépendance. TBEG. Classe énergie : E

11173

375 000€



CLAMART JARDIN PARISIEN

Au calme, ds copro. sécurisée, appt 4 P. en TBEG comprenant séjour SdM, 2 chbres (poss 3), balcon, double expo. Cave, box. Classe énergie : E

11214

379 000€

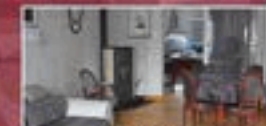


PETIT CLAMART

A proximité du futur tramway, maison en BEG comprenant entrée, séj, avec cheminée donnant sur jardin, veranda, vaste cuisine ouverte sur la pièce à vivre, 4 chbr, 1 SdE, 2 WC, cave et garage. Classe énergie : D

11205

525 000€



CLAMART

A deux pas du bois, maison rénovée en 2005 comprenant séjour, cuisine ouverte, 4 chambres, 2 SdE avec WC. Classe énergie : D

11225

580 000€



CLAMART GARE

Immeuble comprenant 5 appts loués en BEG proche commodités. Faibles charges. Bonne rentabilité, idéal investisseur. Classe énergie : E

11241

735 000€

Rejoignez-nous

facebook

01 41 46 08 08

www.clamart.elyseavenue.com

clamart@elyseavenue.com

ETS PAUL GEORGES

PARTENAIRE CONFIANCE

GARANTIE DECENNALE

DEVIS GRATUIT



SERRURERIE - VITRERIE

43, avenue Henri Barbusse - 92140 Clamart

Tél : 01 46 38 69 48 - Fax : 09 70 61 10 76

www.serrurerie-vitrierie-paris-92.com

sarletspaulgeorges@yahoo.fr



FENÊTRES - PORTES - VOLETS - PORTAILS - PORTES BLINDÉES - MOTORISATION - STORES - MIROITERIE

BRUSQ Pierre

ENTREPRISE GÉNÉRALE DE MAÇONNERIE

74, rue des Coquelicots
CLAMART 92140

Tél / Fax : 01 46 31 11 23
Portable : 06 85 70 63 36

RAVALEMENT

CARRELAGE

COUVERTURE

Entreprise Générale de Maçonnerie

Ravalements •
Carrelages •
Aménagements
de combles •



OPQCB**

• Transformations
• Isolation
• Intérieur, extérieur
• Peinture (int / ext.).

180, av. du Général de Gaulle - 92140 CLAMART

Tél : 01 46 30 58 64 www.tonio-farina.com

Favoriser l'accès au droit

À Clamart, des professionnels et des associations accompagnent les victimes de vol, d'accident ou d'agression dans leurs démarches administratives. Des permanences juridiques gratuites vous aident à connaître vos devoirs et faire valoir vos droits.



Permanences juridiques

Deux permanences d'accès au droit et d'aide aux victimes ont lieu sur la ville, au centre social Jean Jaurès et au centre socioculturel du Pavé Blanc (sur rendez-vous uniquement, voir « Contacts »). Vous pouvez solliciter leur soutien si vous avez subi un préjudice (cambriolage, accident de la route, escroquerie, agression, violences conjugales, litige...) ou si vous souhaitez des conseils en droit du travail, de la famille, de la propriété ou de la consommation. Ces services spécialisés vous écoutent et vous conseillent pour défendre vos droits. Les consultations sont réservées exclusivement aux personnes résidant à Clamart, et sauf mention contraire elles sont gratuites.

L'ADAVIP 92 reçoit au centre

socioculturel du Pavé Blanc le mardi de 14h à 17h, sur rendez-vous, et au Commissariat le mardi de 9h30 à 12h30 sans rendez-vous. Une juriste de l'association d'aide aux victimes d'infractions pénales des Hauts-de-Seine vous informe sur vos droits en cas d'agression, d'escroquerie ou de violences conjugales.

D'autres associations comme le CIDFF ou La Parenthèse sont également à même d'aider les familles les plus démunies, en les accompagnant dans leurs démarches au quotidien.

Soutien associatif

Ce n'est pas si fréquent de trouver un lieu d'accueil, d'écoute et d'information qui vous aide par exemple à démêler un problème de droit avec un employeur, à mieux

comprendre une situation familiale difficile, ou à régler une situation délicate concernant le logement. Au CIDFF, Centre d'Information sur les Droits des Femmes et des Familles, une équipe spécialisée (juristes, médiatrices familiales, conseillère conjugale) vous apporte des réponses juridiques et/ou relationnelles aux difficultés rencontrées dans votre vie personnelle ou professionnelle.

L'association La Parenthèse a été créée en 1992 pour répondre à la demande croissante d'hébergement pour les familles très démunies du département. Elle a pour objectif premier la protection de l'enfant par l'accueil, le soutien et l'insertion de sa famille. À Clamart, l'association dispose d'une maison relais permettant l'accueil en urgence de 173 personnes connaissant des problèmes de santé et sans hébergement. L'admission se fait sur dossier établi par un travailleur social. //

Le CIDFF accompagne les femmes et les familles, notamment dans le domaine juridique.

GARE AUX ESCROQUERIES

Même si Clamart détient l'un des taux de criminalité les plus faibles des Hauts-de-Seine, les habitants peuvent être victimes d'escroqueries à la personne, notamment à domicile. Quelques mesures de précaution suffisent à vous prémunir de ce risque.

- **N'acceptez aucune entreprise se présentant au nom de la Mairie.** Seules les personnes effectuant le recensement, munies d'une carte officielle, sont envoyées par la Mairie. Aucun prestataire de service à domicile n'est mandaté par la Mairie.

- **Ne vous fiez pas aux prospectus de coordonnées téléphoniques.** Des publicités intitulées « Numéros utiles », parfois aimantées, sont régulièrement distribuées dans les boîtes aux lettres. Elles comportent les numéros de téléphone de la Mairie et du Commissariat, ainsi que de services de plomberie, électricité ou serrurerie. Attention, les numéros des administrations sont souvent erronés, et les services correspondent à des entreprises qui surfacturent leurs prestations.

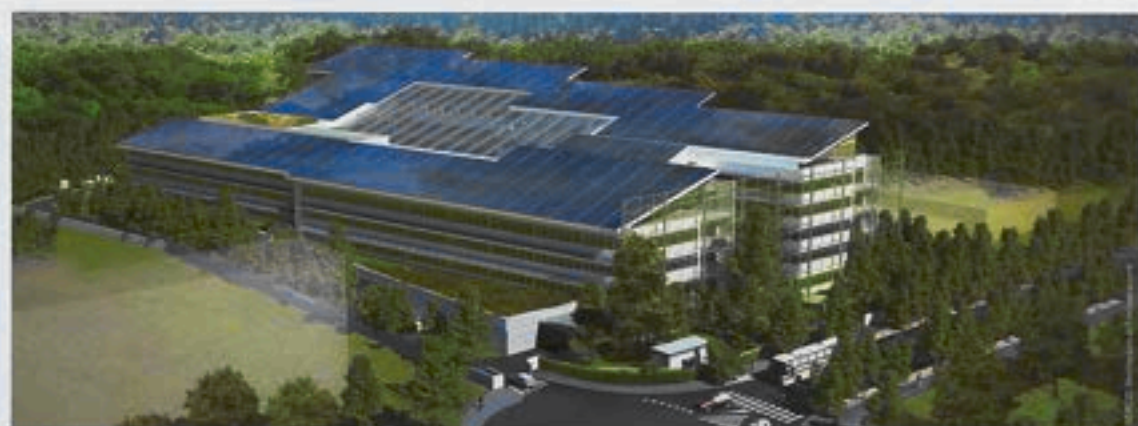
•CONTACTS•

☒ **Service prévention-sécurité**
Tél. : 01 46 62 37 26
Informations et rendez-vous pour les permanences juridiques.

☒ **CIDFF**
55 av. Jean Jaurès
Tél. : 01 46 44 71 77

☒ **La Parenthèse**
95 avenue Marguerite Renaudin
Tél. : 01 40 95 90 82

Kraft Foods s'installe à Clamart



Le siège administratif de Kraft Foods France s'installera à Clamart fin 2013, dans le tout nouvel immeuble à énergie positive Solaris.

N° 2 mondial de l'agroalimentaire et de la boisson, Kraft Foods France va installer son siège social dans le futur immeuble Solaris, situé sur la zone tertiaire Noveos. L'implantation d'une entreprise de cette envergure confirme l'attractivité économique de Clamart.

Sur une surface de 27 000 m², l'entreprise spécialisée dans l'agroalimentaire (Kraft Foods regroupe les marques Carte Noire, Côte d'Or, Lu, Milka, Oreo entre autres) va regrouper ses trois sites franciliens actuellement situés à Vélizy, Rungis et Montrouge. À l'horizon fin 2013, ce sont 1 400 salariés qui prendront leurs quartiers dans l'immeuble Solaris développé par Sercib.

Dans ce bâtiment où tout est conçu dans le plus grand respect de l'environnement, le groupe Kraft disposera de bureaux, de deux restaurants d'entreprise, d'une salle de sport et d'une conciergerie.

Un territoire attractif

Clamart a été choisi parmi plusieurs autres villes de la région parisienne, pour ses atouts de premier ordre en matière de développement économique. La desserte en axes de transports, notamment autoroutiers, ainsi que l'arrivée prochaine du tramway ont attiré l'attention des dirigeants. L'environnement a également joué un rôle important dans la décision. Kraft a reconnu que le cadre de vie à Clamart, l'animation du centre-ville et le patrimoine naturel ont compté pour beaucoup dans le choix de l'implantation.

Un bâtiment unique

Le bâtiment Solaris, dont la

livraison est prévue au 3^e trimestre 2013, est l'un des premiers immeubles tertiaires à viser, à très court terme, l'énergie positive. Certifié HQE, haute qualité environnementale, Solaris fait office de précurseur en matière de construction respectueuse de l'environnement. Le premier objectif du projet est d'être plus performant que le seuil BBC (bâtiment basse consommation), grâce à plusieurs paramètres qui réduisent sa consommation énergétique : orientation nord/sud, isolation performante, gestion intelligente de l'éclairage et la température. En rupture avec ses contemporains, Solaris inaugure une nouvelle génération d'ensembles de bureaux dont la vocation n'est pas seulement de réduire sa consommation d'énergie, mais surtout d'en produire. Pour cela, le bâtiment disposera d'une toiture entièrement recouverte de panneaux photovoltaïques sur 4 000 m² et d'un dispositif géothermique. En compagnie des dirigeants de Kraft Foods France, le Sénateur-Maire de Clamart, Philippe Kaltenbach, posera la première pierre de Solaris le lundi 14 novembre à 11h30. Les professionnels découvriront les progrès de l'immobilier du futur, en réponse aux défis posés par l'enjeu central du développement durable. //

CLAMART, TERRITOIRE D'ENTREPRISES

Depuis avril 2006, le développement économique est une compétence transférée à la communauté d'agglomération Sud de Seine. Ses missions de promotion du territoire et d'aide à l'implantation, développées conjointement avec le service Urbanisme de la ville, ont abouti à l'installation des entreprises suivantes à Clamart :

- 2006 : Optic 2000, groupe leader de la distribution optique en France
- 2007 : Atos Origin, acteur international dans le secteur des services informatiques
- 2008 : Visteon Systems Informatiques, conception et réalisation d'équipements automobiles
- 2009 : Sorin Ela Medical, conception et commercialisation de technologies médicales pour la chirurgie cardiaque et le traitement des troubles du rythme ; Eiffage Construction
- 2010 : One Access, constructeur de routeurs d'accès pour les réseaux d'entreprises et les opérateurs de télécommunications

•PLUS D'INFOS•

www.suddeseine.fr > rubrique Développement économique

2012 : votre voix compte !

L'année 2012 sera marquée par de grandes échéances électorales : les présidentielles les 22 avril et 6 mai et les législatives les 10 et 17 juin. Pour faire entendre votre voix lors de ces élections majeures, pensez à vous inscrire sur les listes électorales de la commune impérativement avant le 31 décembre 2011.

Si vous êtes nouveau Clamartois, que vous avez déménagé dans Clamart, ou que vous aurez tout juste 18 ans d'ici aux prochaines élections, il convient de vous inscrire sur les listes électorales. Cette démarche se réalise très simplement en mairie, et même depuis chez vous en quelques clics, en ligne ! Suivez le guide.

LE SERVICE ÉLECTIONS DANS VOTRE QUARTIER

Pour vous faciliter l'inscription, rendez-vous munis des justificatifs, de 17h à 20h :

Gare SNCF

Mercredi 23 novembre
Vendredi 16 décembre

Guichet unique

Vendredi 25 novembre
Vendredi 9 décembre
Samedi 31 décembre de 14h à 18h

Trivaux (place centrale)

Lundi 28 novembre
Mercredi 7 décembre

3F

Mercredi 30 novembre
Lundi 12 décembre

Place Aimé Césaire

Vendredi 2 décembre
Mercredi 14 décembre

Mairie annexe du Pavé Blanc

Lundi 5 décembre

Déménagement en 2011

Si vous avez emménagé à Clamart en 2011, il convient de vous inscrire sur les listes électorales de la ville. À défaut, vous resterez inscrit dans votre ancien bureau de vote (à Clamart ou dans votre précédente ville).

Pour éviter les files d'attente de décembre, pensez à vous inscrire dès maintenant sur les listes électorales !

Documents à fournir

Rendez-vous au guichet unique ou dans les mairies annexes, munis de :

- **carte nationale d'identité** ou **passport** en cours de validité ou expirés dans l'année ;
- **justificatif de domicile** de moins de 3 mois (quittance de loyer, facture d'électricité, de gaz ou de téléphone fixe, dernière déclaration d'impôts).

Certains cas particuliers requièrent la présentation de justificatifs supplémentaires :

- pour les enfants majeurs hébergés chez leurs parents : **une attestation parentale**,
- pour les majeurs hébergés par un tiers : **un justificatif de domicile** et **une attestation sur l'honneur datée et signée de**



l'hébergeant, un document au nom de l'hébergé mentionnant l'adresse de l'hébergeant (bulletin de salaire, attestation d'assurance...).

Par correspondance

Vous pouvez télécharger le formulaire de demande d'inscription sur les listes électorales sur le site de la ville www.clamart.fr, rubrique « Mairie pratique ».

Remplissez le formulaire et envoyez-le, accompagné des photocopies des justificatifs demandés, à l'adresse suivante :
Service Élections
Centre administratif
1/5 avenue Jean Jaurès
92140 Clamart. //

Inscrivez-vous sur les listes électorales avant le 31 décembre 2011 pour pouvoir voter en 2012.

PLUS D'INFOS

Service Élections
01 46 62 35 35

NOUVEAU ! INSCRIPTION EN LIGNE

Désormais, vous pouvez vous inscrire sur les listes électorales en ligne, via mon-service-public.fr. Il vous suffit de créer un compte (si ce n'est déjà fait) et de choisir la rubrique « Inscription listes électorales ».

Retour sur la pétition du 189

En septembre, les conseils de quartier Plaine et Trivaux-Garenne-3F ont lancé une pétition pour demander le prolongement de la ligne de bus 189 jusqu'au rond-point du Petit Clamart. D'autant plus que le prolongement demandé, via la rue du Commandant Duval notamment, pourrait s'intégrer au programme de réaménagement de la place Georges Pompidou.

Alors que le chantier du tramway occasionne des nuisances en terme de circulation et d'environnement, les habitants du haut Clamart revendiquent l'amélioration globale de l'offre de transports

dans leur quartier. Un courrier a été adressé au Président de la RATP, à la Directrice Générale de Syndicat des Transports d'Île-de-France et au Président du Conseil général des Hauts-de-Seine. Le Maire, Philippe Kaltenbach, soutient la pétition des habitants pour désenclaver le Petit Clamart, aujourd'hui totalement saturé. La pétition, mise en ligne sur le site Internet de la ville, a déjà recueilli plus de 1 000 signatures. Une permanence aura lieu courant novembre à la Plaine, pour recueillir vos signatures.

« Droits à l'essentiel »

De jeunes Clamartois ont monté un projet de soutien scolaire et de sensibilisation à l'hygiène à Mahajanga (Madagascar).

Parce que la solidarité internationale est une nécessité à l'heure où il y a de plus en plus d'inégalités et d'exclusion, la Ville de Clamart a choisi de sensibiliser les Clamartois à la solidarité internationale en les informant et en participant avec des gestes solidaires simples.

Les acteurs de la solidarité internationale et les services municipaux vous proposent des animations, des rencontres, des expositions, un film/débat, un concert de musique du monde sur le thème « Droits à l'essentiel » pour faire écho à ces millions d'hommes et de femmes qui chaque jour, parfois au péril de leur vie, s'engagent pour faire vivre leurs droits.

La Semaine de la Solidarité sera officiellement lancée le **samedi 12 novembre** autour d'un café solidaire au marché du Trosy. La Boutique « Artisans du monde » ouvrira ses portes pour une dégustation de produits du commerce équitable.

« Nous avons deux projets de coopération internationale pour 2012 : aider Kidal à améliorer la collecte de ses déchets, envoyer un mammographe pour la polyclinique d'Artashat. »

Françoise Morgère, adjointe au maire chargée de la Coopération décentralisée

PROGRAMME

Mercredi 16 novembre

Pour les enfants des centres de loisirs : **jeux** autour du droit à l'eau avec l'UNICEF, **atelier** peinture suralebasses avec « Cahiers on y va ! »*, **contes** de l'Afrique centrale par l'artiste gabonais Serge Mamadou avec ASSAALO.

Visite de l'exposition « Terres d'Afrique, Retour d'Afrique » à la Cité de la céramique à



Du 12 au 19 novembre,
Clamart fête la Semaine
de la Solidarité internationale

Sèvres (sortie gratuite proposée par Artgora). Inscriptions au 01 46 62 36 60 ou 36 32.

Samedi 19 novembre dès 15h

En salle des fêtes Hunebelle :

• Exposition Artashat et Kidal

Focus sur les actions de coopération décentralisée de la ville.

• Exposition Kesaj Tchave

Rencontre entre la troupe de jeunes danseurs tziganes et les élèves de l'école Sédar Senghor.

• Projets jeunes

Présentation des actions de solidarité soutenues par la Ville en Uruguay, au Bénin, à Madagascar et au Sri Lanka.

• Exposition de calebasses

Décorées par les enfants des centres de loisirs.

• Film/débat à 17h

Documentaire *Planète à vendre* : projection suivie d'un débat animé par le spécialiste Antoine Bouhey, chargé de mission « Souveraineté alimentaire » Peuples Solidaires/ActionAid. Il présentera 4 exemples de mobilisations contre les accaparements

de terre par les grands propriétaires fonciers au Mali, au Kenya, en Inde et au Guatemala.

GRANDE SOIRÉE DE CLÔTURE

Dès 19h30, place au partage et aux musiques du monde.

Grand buffet solidaire, au profit de la maternité des Femmes sénégalaises récemment inaugurée, ouvert à tous (3 € adultes/ 1 € enfants)

☑ Inscription obligatoire avant le 13 novembre au 01 46 62 36 60

Autour de la Semaine

☑ L'association GTMC sensibilisera les élèves aux problèmes de scolarisation au Burkina Faso.

☑ Au CSC Pavé Blanc :

Atelier de création « yerekha » **Jeu-exposition** sur les droits de l'enfant

☑ Au centre administratif : **Exposition** sur les droits de l'enfant, les droits économiques, sociaux et culturels avec Terre des Hommes et l'Unicef. //

• PLUS D'INFOS •

☑ Programme détaillé disponible dans les lieux publics et sur www.clamart.fr.

* Voir portrait page 47.

Voyage à Artashat



Les 14 et 15 octobre, notre ville jumelle arménienne, Artashat, a fêté son 2200^e anniversaire. Une délégation clamartoise s'est rendue sur place pour célébrer cet événement qui honore le jumelage entre Clamart et Artashat.

Le comité de jumelage de Clamart, accompagné du Maire, Philippe Kaltenbach, et de l'adjointe en charge du Jumelage Françoise Morgère, a été invité aux festivités organisées par la ville d'Artashat à l'occasion de son 2200^e anniversaire. Vendredi 14 octobre, les invités clamartois ont assisté à la cérémonie d'ouverture au Musée d'Histoire d'Erevan. Puis un repas officiel était organisé à Artashat, en l'honneur de la signature de la nouvelle convention de coopération, adoptée par le Conseil municipal de Clamart le 8 décembre 2010. La fête a connu son point d'orgue samedi 15 octobre : les délégations et invités ont

été accueillis dès 11h à Artashat. Les festivités ont ensuite été lancées sur la place du théâtre antique, après les discours officiels du Président de la République d'Arménie, Serge Sarkysyan, du Maire d'Artashat, Gagik Mouradian, et du Sénateur-Maire de Clamart, Philippe Kaltenbach. Après la bénédiction du drapeau et des armoiries d'Artashat, des spectacles ont représenté l'histoire de la ville et le Président arménien a rendu un hommage devant la statue d'Ardaches I^{er}, roi et fondateur de la ville d'Artashat. Le soir, le spectacle solennel de clôture s'est conclu en feux d'artifice et illuminations. //



Le Maire de Clamart, Philippe Kaltenbach, a rendu hommage à la ville d'Artashat pour son 2200^e anniversaire.

EN BREF

COMMÉMORATION

Vendredi 11 novembre. la municipalité célèbre le 93^e anniversaire de l'Armistice de 1918. Le cortège se rassemblera à 9h45 place de l'Église pour se rendre au Cimetière communal. L'hommage fleuri sera rendu au Carré Militaire par les enfants des écoles. Après la levée des couleurs place Maurice Gunsbourg à 11h30, la cérémonie sera clôturée à la salle des fêtes Hunebelle par la lecture d'une lettre rédigée par un Poilu.

TEMPS DE MÉMOIRE

Pour célébrer la mémoire d'un être aimé et se souvenir ensemble : les familles qui ont vécu une crémation cette année sont invitées à participer à la cérémonie du Temps de mémoire.

■ **Samedi 19 novembre** à 10h au Crématorium du Parc, 104 rue de la Porte de Trivaux

JOURNÉE NATIONALE DES ASSISTANTES MATERNELLES

Samedi 19 novembre de 10h à 13h, les assistantes maternelles accueilleront les parents pour présenter une journée type de l'enfant. Rendez-vous dans les deux Relais Assistantes Maternelles (12-14 rue Jean-Jacques Rousseau et 55 av. Jean Jaurès) et au mini-jardin La Farandole (199 av. Victor Hugo).

Aide aux démarches : EDF solidaire

À partir du 4 octobre, EDF R&D met en place un guichet d'aide aux démarches administratives. Les mardi et jeudi de 14h à 16h, des agents EDF proposent de soutenir les Clamartois dans leurs démarches administratives simples. Ils pourront vous accompagner dans la constitution de dossiers de carte d'identité, passeport, carte grise ou assurance et dans la rédaction de courriers administratifs et CV. N'hésitez pas à les solliciter pour comprendre les procédures administratives ; ils sauront notamment vous orienter vers les services compétents pour les démarches complexes et/ou demander un suivi de dossier.

Un ensemble de services est mis à disposition des visiteurs : ordinateurs avec accès à Internet, fax, téléphone, photocopieuse, revues spécialisées et affranchissement du courrier.

■ Renseignements : EDF - bâtiment PARIS - 1 av. du Général de Gaulle - 92140 Clamart
Tél. : 01 47 65 56 93

Novembre, un mois pour la santé

Novembre annonce l'entrée dans la saison froide, qui vient avec son lot de petits tracassés pour notre organisme. Il est temps de penser à préserver son capital santé pour passer un hiver serein.

Vaccin contre la grippe

L'hiver arrive, les virus aussi. Même si la grippe est considérée comme une maladie bénigne, elle peut entraîner des complications graves, surtout chez les personnes les plus fragiles. La vaccination est le meilleur moyen de se protéger contre cette maladie ; attention il faut compter une quinzaine de jours après le vaccin pour être immunisé.

Les personnes les plus fragiles reçoivent de la CPAM une prise en charge à 100 % pour la délivrance du vaccin en pharmacie. L'injection par un médecin ou une infirmière est remboursée selon le taux habituel. Pour les autres personnes désirant se faire

vacciner, la prescription médicale reste obligatoire.

Le centre municipal de santé propose aux assurés de se faire vacciner, sur RDV au 01 41 23 05 91, munis de leur prise en charge CPAM ou d'une prescription médicale et de leur carte Vitale.

Prévention de l'audition

Prendre soin de sa santé est essentiel à tout âge. À partir de cinquante ans, certains risques s'accroissent et la prévention prend toute son importance. Une action de prévention et d'information sur le thème de l'audition est organisée **mercredi 9 novembre** de 9h30 à 16h30 au centre socioculturel du



Pavé Blanc. Des professionnels de santé expliqueront comment préserver au mieux son capital « audition ». Ils évoqueront les risques auditifs et les effets du bruit sur la santé. Tout au long de cette journée, un audioprothésiste diplômé d'État proposera des dépistages auditifs gratuits. //

• PLUS D'INFOS •

☎ 01 41 23 05 83

Ville et handicap : du nouveau



La ville s'est engagée depuis un certain temps à améliorer l'accessibilité de l'espace public et urbain aux personnes en situation de handicap.

Un bip pour les non-voyants

Un dispositif pour les

personnes non-voyantes ou malvoyantes a d'ores et déjà été installé à une trentaine de carrefours (sur la cinquantaine que comprend Clamart). Il consiste en un « BIP » que les personnes peuvent déclencher à proximité du carrefour qu'elles veulent traverser. Un signal sonore leur est alors délivré, leur indiquant s'ils peuvent traverser ou non. Ces « BIP » peuvent être retirés gratuitement en mairie.

Guichet pour les malentendants

Une boucle magnétique est en service à l'un des guichets du centre administratif. Elle permet aux personnes malentendantes appareillées d'entendre ce qu'on leur dit. //

SPECTACLE ET REPAS

• L'atelier théâtre et handicap du CCAS présente au Conservatoire Henri Dutilleux sa nouvelle création *Vol de rêves*, en partenariat avec la compagnie Melody Nelson qui en réalise l'écriture, la mise en scène et la musique. Dans ce spectacle tout public, la frontière entre rêve et réalité est mince. L'univers visuel, sonore et lumineux donnent corps à ce va-et-vient entre réalisme et onirisme.

☎ **Mardi 29 novembre** à 15h et 20h
et **jeudi 1^{er} décembre** à 15h

• Le CCAS et la coordination handicap proposent aux personnes en situation de handicap et à leur famille un repas convivial breton ainsi qu'une animation musicale **samedi 10 décembre** à partir de 12h au Centre Charré, 10 route de la Garenne. Inscription du 2 au 25 novembre auprès de la coordination handicap, 55 av. Jean Jaurès.

• PLUS D'INFOS •

☎ Coordonation Handicap
Tél. : 01 41 23 05 11

Jeunesse en musique

Le week-end des 25 & 26 novembre sera synonyme de musique et de concerts pour la jeunesse clamartoise. Alors que le désormais traditionnel concert Cultures urbaines boostera la salle Hunebelle le vendredi soir au profit du Sidaction, le samedi après-midi aura lieu la première édition du Festival Radio Clamart. À vos micros !

Cultures urbaines et Sidaction

Cette année, la soirée Cultures urbaines et le Sidaction s'associent : tous les partenaires de l'événement unissent leurs forces pour proposer une grande soirée festive et solidaire.

Le service Jeunesse fait venir des grands noms de la scène, pour concocter un plateau d'artistes des plus prometteurs. Le champion du monde de beatbox Under Kontrol enflammera la salle, suivi du ragga de Krys, du zouk de Marvin et du rap de Mac Tyer. Le centre municipal de santé et le CCAS animeront

un stand de prévention pour que chacun continue à lutter contre le sida. Le réseau Ressources et l'association Twenty One Event's tiendront la buvette.

■ Vendredi 25 novembre de 20h à 23h30 à la salle des fêtes Hunebelle

Festival Radio Clamart

Radio Clamart est toujours là ! Et pour vous le prouver, elle organise son premier Festival : durant tout l'après-midi du samedi 26 novembre, des artistes de tous les styles vont se succéder pour interpréter des morceaux classiques, rock ou jazz, des extraits de comédie musicale, des musiques du monde ou encore des lectures de poèmes. Des musiciens, des chorales et même des danseurs investiront tous les espaces disponibles au centre socioculturel du Pavé Blanc : attention, musique à tous les étages !



Under Kontrol, le quatuor champion du monde de beatbox, va enflammer la scène de la salle des fêtes Hunebelle !

Cet après-midi de Festival offre une occasion rêvée pour découvrir ou redécouvrir la radio locale, qui se veut citoyenne et réactive. Radio Clamart clame haut et fort qu'elle est la radio de tous les Clamartois : vous avez envie de réagir, de jouer un morceau ou de proposer un sujet à l'antenne, faites-vous connaître ! Rendez-vous sur le site radio.clamart.fr pour retrouver les émissions « Au Fil de l'Actu », « La Radio des lycéens » et « Parlons foot ». Et une fois par mois, les aînés et les élèves de CM2 sont les invités spéciaux de la radio. //

■ Samedi 26 novembre de 14h à 19h au centre socioculturel du Pavé Blanc

www.radio.clamart.fr
Débats,
actualité, foot
et musique
sur Radio
Clamart

DÉPISTAGE DU SIDA

Centre de dépistage anonyme et gratuit : Hôpital Antoine Bécclère
Sans rendez-vous, lundi 18h-20h30 et samedi 9h-12h30.
157, rue de la Porte de Trivaux
Tél. : 01 45 37 48 40



Le coin des parents

Psychologue

Au Point Écoute Parents, une psychologue vous accueille de façon gratuite et confidentielle, pour aborder toutes vos interrogations en tant que parent. Permanences de 9h à 12h : **samedi 12 novembre** au CSC Pavé Blanc et **samedi 19 novembre** au CSC Mermoz. Sur RDV au 01 46 01 71 50.

Café et ateliers

Le Café des Parents vous accueille **samedi 5 novembre** de 10h à 12h au CSC du Pavé Blanc. Les papas sont les bienvenus ! **Mardi 8 novembre** dès 9h30, un atelier cuisine sera proposé aux jeunes parents avec l'équipe de la PMI. **Mardi 15 novembre** dès 9h15, venez échanger sur les relations parents/enfants, de la petite enfance à l'adolescence avec Delphine Grangeon, psychologue.

Une promenade en bateau-mouche est organisée **samedi 19 novembre** (réservée aux familles adhérentes des centres socioculturels). Inscriptions dans les CSC.

Enfin, pour jouer en famille, pensez à la ludothèque ! Elle vous accueille le soir après l'école, le mercredi ou le samedi après-midi (Tél. : 01 46 01 50 76). Son annexe, le Point jeux de La Fourche, est ouverte mardi et jeudi de 16h30 à 18h30.

NOUVEAU

Un poste informatique est dédié au Portail Famille, en salle du Club des Parents au Pavé Blanc. La médiatrice peut vous accompagner dans vos démarches en ligne. //

•PLUS D'INFOS•

■ CSC Pavé Blanc : 01 46 01 71 50

➤ DÉCHETTERIE : FIXE ET MOBILE

Sud de Seine propose « Ma déchetterie mobile », service gratuit de collecte des déchets encombrants ou volumineux, **tous les jeudis et le 3^e samedi de chaque mois de 13h à 17h30 (samedi 19 novembre) au parking du cimetière intercommunal, 108 rue de la Porte de Trivaux.**

Vous pouvez utiliser les déchetteries mobiles des communes voisines qui, comme Clamart, font partie du SYELOM. Retrouvez les informations sur www.syelom.fr

NOUVEAU

Le SYELOM a ouvert une nouvelle déchetterie fixe à Meudon, Carrefour des Bruyères (route du Pavé des Gardes). Ouverte du lundi au samedi de 9h à 18h, vous pouvez y déposer vos déchets encombrants et toxiques (gratuit sur présentation d'une pièce d'identité et d'un justificatif de domicile).



DÉCHETS TOXIQUES

Un véhicule TRIADIS est à votre disposition pour déposer vos déchets toxiques : aérosols, piles, acides, batteries, peintures, cires, colorants, vernis, solvants, engrais, désherbants, détachants, diluants, détergents, insecticides, néons, huiles de vidange, fongicides, médicaments... Il stationne pour vous à Clamart :

Le 2^e samedi du mois : 12 novembre

De 9h30 à 12h30 au marché du Trosy
De 13h30 à 16h au centre commercial des Hauts de Clamart (place Aimé Césaire)

Le 4^e mercredi du mois : 23 novembre

De 9h à 12h au marché de la Fourche
De 13h à 16h au centre commercial des Hauts de Clamart (place Aimé Césaire)



ENCOMBRANTS

Respectez les dates de collecte

Le ramassage des encombrants a lieu une fois par mois dans chaque quartier : vous trouverez ci-dessous les dates à noter pour les prochains mois. **Déposez vos encombrants sur le trottoir la veille au soir ou au plus tard à 6h le jour de la collecte (les collectes débutant à 6h30).** Trop de gens ont tendance à déposer leurs déchets encombrants une semaine, voire plus, à l'avance ! **Volume maximum de dépôt : 2 m³ par habitation.**



1/ Centre

1^{er} mercredi du mois
2 novembre

2/ Galvets-Corby

1^{er} vendredi du mois
4 novembre

3A/ Gare 1

de Roissis à Jean Jaurès exclue
2^e mercredi du mois
9 novembre

3B/ Gare 2

de Jean Jaurès incluse à Henri Barbusse

3^e mercredi du mois
16 novembre

4/ Jardin Parisien

2^e vendredi du mois
11 novembre

5/ Percy-Schneider

4^e mercredi du mois
23 novembre

6/ Plaine

3^e vendredi du mois
18 novembre

7/ La Garenne-Trivaux-3F

4^e vendredi du mois
25 novembre



DÉCHETS VERTS

La collecte a lieu chaque lundi ; merci d'utiliser les sacs en papier qui ont été distribués dans chaque pavillon.

NUMÉRO UNIQUE POUR LES COLLECTES

Pour toutes vos questions sur les collectes des déchets, pour faire remplacer un bac cassé ou volé, etc., un seul numéro :

0 800 02 92 92



EN BREF

LES PIGEONS DANS LA VILLE

En partenariat avec l'association Espaces, le CNRS, Natureparif et l'Arène, le service Environnement de la mairie organise une journée de sensibilisation sur le thème des pigeons urbains. Depuis 2010, une recherche sur les pigeons des villes s'est déroulée à Clamart. L'équipe du Jardin Solidaire a participé à plusieurs sessions de capture de pigeons, pilotées par Anne-Caroline Prévot-Julliard du CNRS. L'objectif est de contrôler et baguer les pigeons afin de suivre les évolutions de leur population. Lundi 7 novembre, une visite du

pigeonnier de Trivaux aura lieu avant un temps d'échanges : les différents intervenants évoqueront leurs retours d'expérience respectifs. Dans la journée, les scolaires assisteront au spectacle « Les pigeons dansent la ville » qui vise à sensibiliser, de manière artistique, à la problématique des pigeons de rue. Le soir, les Clamartois sont invités à assister à ce spectacle de danse, réalisé par la compagnie de danse Natural Movement.

➤ Lundi 7 novembre à 20h30 au centre socioculturel du Pavé Blanc





LE POINT
SUR LES
TRAVAUX

Évolution des plans de circulation

Courant novembre, en plusieurs endroits de la ville, les plans de circulation vont être modifiés ou testés. Mise en sens unique, régulation de la circulation des poids lourds et aménagement du stationnement sont étudiés afin d'apaiser les conditions de circulation dans les quartiers.

Étude sur le haut Clamart

Dans la perspective de l'achèvement des travaux du tramway T6 et des modifications de circulation qui l'accompagnent, une étude est en cours pour modifier les plans de circulation dans les quartiers Trivaux-Garenne-3F, Plaine et Jardin Parisien. L'étude poursuit les objectifs suivants : accessibilité des quartiers et des équipements publics, circulation des poids lourds, émergence et cohérence des modes doux, stationnement, circulation piétonne

Suite aux aménagements consécutifs aux travaux du tramway, la mairie étudie un nouveau plan de circulation dans les quartiers du haut Clamart.



et sens de circulation des voies. Des comptages automobiles ont été réalisés en octobre afin d'établir le diagnostic de la situation. Les hypothèses pour le futur plan de circulation seront présentées en janvier aux comités de pilotage des quartiers. Après concertation, le meilleur scénario sera mis en place vers mi-2012.

Sens uniques

Suite à la demande de riverains, la mairie a étudié la mise en sens unique de la villa Fleury et de la rue des Vezoux, la largeur des voies ne permettant pas le croisement normal de deux véhicules. Rue des Vezoux, le virage présente un réel danger pour le croisement, malgré les aménagements réalisés lors de la fixation du stationnement. Après concertation, il a été décidé de conserver le sens de circulation de la rue de Fleury vers la rue des Vezoux puis vers la

rue Pierre Brossolette. La rue des Vezoux entre la rue Perthuis et la villa Fleury reste en double sens afin de faciliter l'accès à l'école maternelle Fleury.

Ainsi, le carrefour rue/villa Fleury est sécurisé, le trafic de transit qui descendait la rue des Vezoux est supprimé, et l'accès à la rue Pierre Brossolette reste aisé pour les riverains, sans passer par l'avenue Henri Barbusse.

Test rue de la Vallée du Bois

À la demande du comité de pilotage du quartier, afin de faciliter l'accès à la rue Marguerite, la rue de la Vallée du Bois sera mise en double sens entre la rue Golaudin et la rue Marguerite. L'accès à l'avenue Schneider sera toujours interdit au niveau de la rue Marguerite. Ce test sera conduit du 14 novembre au 31 décembre. Si aucun avis défavorable n'est émis, cette disposition sera pérennisée au 1^{er} janvier 2012.

Espaces verts

Parc Maison Blanche

La dernière extension du parc Maison Blanche est en cours de réalisation depuis début octobre, sur la parcelle de l'ancienne gendarmerie. La nouvelle entrée du parc se situera sur le bas de la rue Gabriel Péri. L'accès au parc se fera par un escalier, bordé par de nouveaux massifs de vivaces et d'arbustes.

Square des Leux

Début novembre, le square des Leux situé à l'angle de la rue Paul Bert et l'avenue Victor Hugo va être entièrement réaménagé. Le square sera agrandi, de nouveaux massifs seront créés et un canisite sera installé.

Replantations d'arbres

Suite à l'inventaire phytosanitaire réalisé sur la ville, des arbres doivent être abattus ; ils seront remplacés entre novembre 2011 et mars 2012.

Fibre optique

Pas de « fracture numérique » à prévoir dans le 92 : tous les habitants des Hauts-de-Seine bénéficieront d'un raccordement gratuit à la fibre optique d'ici à 5 ans. L'Internet Très Haut Débit, 100 fois supérieur à celui de l'ADSL, va renforcer l'attractivité et la compétitivité du département. Priorité à l'éducation oblige, les collèges et les lycées seront reliés en premier. Empruntant les conduits des réseaux déjà existants (égouts, colonnes électriques), la fibre optique sera invisible à l'œil nu et n'émettra ni radiation ni onde électromagnétique. Le déploiement des fibres sous voirie aura lieu d'ici à 2012 pour une raccordabilité totale des immeubles clamartois. Attention, le raccordement n'est pas automatique : propriétaires ou locataires, renseignez-vous (voir « Contacts » ci-dessous) pour connaître les modalités de raccordement de votre logement.

•CONTACTS•

www.thdseine.net - 0 805 40 50 92

LES PERMANENCES DES ÉLUS

SÉNATEUR – MAIRE DE CLAMART

Philippe KALTENBACH

Sur rendez-vous au
01 46 62 35 38
• le lundi de 17h30 à 19h30
à l'Hôtel de Ville
• le vendredi de 17h30 à
19h, en alternance à la mairie
annexe de La Fourche et au
CSC du Pavé Blanc.

ADJOINTS AU MAIRE

POLITIQUE SOCIALES ET DROITS DES FEMMES :

Isabelle RAKOFF, 1^{re} Adjointe.
Sur RdV au 01 41 23 05 86
isabelle.rakoff@clamart.fr

COMMERCE, ARTISANAT ET MARCHÉS :

Daniel DUBUT
Les jeudis de 14h à 19h,
sur RdV au 01 46 62 37 51
daniel.dubut@clamart.fr

TRANSPORTS, VOIRIE ET ENVIRONNEMENT :

Marie-Catherine POIRIER
Les 1^{er} et 3^e mercredis
du mois de 15h à 17h,
sur RdV 01 46 62 36 24
marie-catherine.poirier@
clamart.fr

URBANISME :

Jean-Marc SEYLER
Sur RdV au 01 46 62 35 01
jean-marc.seyler@clamart.fr

FINANCES, TRAVAUX ET CONTRÔLE DE GESTION :

Philippe WALDTEUFEL
Sur RdV au 01 64 47 43 20
philippe.waldteufel@clamart.fr

CENTRES SOCIOCULTURELS ET HANDICAP :

Mireille DÉRÉTHÉ
Sur RdV : au 01 46 01 71 50,
au centre socioculturel du Pavé
Blanc, au 01 41 23 05 86,
au centre social Jean Jaurès
mireille.derethe@clamart.fr

VIE SCOLAIRE :

Dominique MEIER
Sur RdV au 01 46 62 35 46
dominique.meier@clamart.fr

PETITE ENFANCE :

Juana ALTAMIRANO
Sur RdV au 01 41 23 05 81
juana.altamirano@clamart.fr

PROPRETÉ, EMBELLISSEMENT DE LA VILLE ET CIMETIÈRE COMMUNAL :

Philippe LUTAUD
Sur RdV au 06 17 41 53 78.
Sans RdV les samedis matin
à la permanence municipale
du marché du Trosy
philippe.lutaud@clamart.fr

ENFANCE :

Joëlle DENNOUNE
Sur RdV au 01 46 62 36 05
joelle.dennoune@clamart.fr

LOGEMENT :

Georges KEHYAYAN
Sur RdV au 01 46 45 35 40
georges.kehyayan@clamart.fr

JUMELAGE ET COOPÉRA- TION DÉCENTRALISÉE :

Françoise MORGÈRE
Sur RdV au 01 46 62 36 60
francoise.morgere@clamart.fr

ANCIENS COMBATTANTS, ÉTAT CIVIL, MAIRIES ANNEXES ET ÉLECTIONS.

Délégué du quartier Gare :
Gérard AUBINEAU
Sur RdV au 06 17 97 52 80
gerard.aubineau@clamart.fr

DÉVELOPPEMENT ÉCONOMIQUE. Déléguée du quartier Centre :

Vanessa JÉROME
Sur RdV au 06 12 70 76 64
vanessa.jerome@clamart.fr

JEUNESSE, PRÉVENTION ET SÉCURITÉ. Délégué du quartier Trivaux Garenne :

Matthieu FAYOLLE
Sur RdV au 01 46 62 37 24
matthieu.fayolle@clamart.fr

DÉMOCRATIE LOCALE, CULTURE ET VIE ASSOCIATIVE. Délégué du quartier Jardin Parisien :

Pierre RAMOGNINO
Les mercredis de 14h à 18h
sur RdV au 01 46 62 35 11
pierre.ramognino@clamart.fr

CONSEILLERS MUNICIPAUX DÉLÉGUÉS

COMMUNICATION ET OFFICE DU TOURISME :

Émilie ANSTETT-SINIGAGLIA
Sur RdV au 01 46 62 37 56
emilie.anstett-sinigaglia@
clamart.fr

• **EMPLOI :** Nadia BEKHALED
Sur RdV au 01 46 62 35 91
nadia.bekhaled@clamart.fr

• **SPORTS :** Laurent LEHOUX
Sur RdV au 01 41 09 78 90
laurent.lehoux@clamart.fr

PERSONNEL COMMUNAL :

Marie-Jeanne
LOUBAKI-BAFOUTA
marie-jeanne.loubaki-bafouta@
clamart.fr

SANTÉ :

Claire ROUX
Sur RdV au 01 41 23 05 86
claire.roux@clamart.fr

CONSEILLERS MUNICIPAUX CHARGÉS DE MISSION

HANDICAP / ACCESSIBILITÉ :

Pierre BURNICHON
pierre.burnichon@clamart.fr

ENFANCE :

Maly DIALLO
maly.diallo@clamart.fr

COMMANDE PUBLIQUE :

Michel DORMOIS
michel.dormois@clamart.fr

ÉCONOMIES D'ÉNERGIE :

Vincent GAZEILLES
Sans RdV les mercredis
de 10h à 12h
à la mairie annexe
de La Fourche
Sur RdV au 01 40 95 14 31
vincent.gazeilles@clamart.fr

SOUTIEN À LA PARENTALITÉ :

Catherine MARTIN
Sur RdV au 01 46 62 35 46
catherine.martin@clamart.fr

FINANCES :

Franck MURADIAN
Sur RdV au 01 46 62 37 46
franck.muradian@clamart.fr

MARCHÉS :

Violaine RÉMY
violaine.remy@clamart.fr

COURS DU SOIR :

Régine TRITZ
Sur RdV au 06 03 02 21 33
regine.tritz@clamart.fr

CIRCULATIONS DOUCES :

Lionel WARTELLE
Sur RdV 01 46 62 36 24
lionel.wartelle@clamart.fr

POLITIQUE SOCIALES :

Sylvie LOISEL
sylvie.loisel@clamart.fr

ARTS PLASTIQUES :

Dominique PIVIN
dominique.pivin@clamart.fr

François SOULABAILLE

francois.soulabaille@clamart.fr

CONSEILLERS GÉNÉRAUX ET DÉPUTÉ

CANTON DE CLAMART :

Vincent GAZEILLES
Sans RdV les mercredis
de 10h à 12h à la mairie
annexe de La Fourche
Sur RdV au 01 40 95 14 31
vincent.gazeilles@clamart.fr

CANTON DU PLESSIS- ROBINSON / HAUT CLAMART :

Philippe PEMEZEK
Sur RdV le 1^{er} mardi du mois
de 17h à 19h
au CSC Pavé Blanc

12^e CIRCONSCRIPTION DES HAUTS-DE-SEINE :

Jean-Pierre SCHOSTECK
Sur RdV le 2^e lundi de chaque
mois de 18h à 19h30, à la
salle des Commissions (Hôtel
de Ville). La permanence sera
assurée par Patrick Jaehrling,
Adjoint au Maire de Châtillon.

Des salles municipales sont mises à disposition pour les permanences du député et Maire de Châtillon, et du conseiller général et Maire du Plessis-Robinson. Il est à noter que, dans le même temps, ces deux maires ont refusé une salle dans leur commune pour que Philippe Kaltenbach tienne une permanence en tant que vice-président du Conseil Régional.

CONSEIL MUNICIPAL, PRINCIPALES DÉLIBÉRATIONS DU 28 SEPTEMBRE 2011

Rapport de la Chambre Régionale des Comptes

Le rapport définitif de la Chambre Régionale des Comptes sur la gestion de la Commune entre 2004 et 2008 révèle que « la situation financière de la commune apparaît satisfaisante ». Les recettes de fonctionnement sont légèrement inférieures à la moyenne départementale, et les dépenses de fonctionnement sont sensiblement inférieures. L'autofinancement de Clamart permet ainsi une politique d'investissement soutenue tandis que l'endettement reste complètement maîtrisé. L'appréciation de la CRC reste valable pour 2009 et 2010.

Désignation des élus au sein des conseils de quartier

La désignation de nouveaux élus au sein des conseils de quartier (CQ) a été approuvée à l'unanimité :

- M. Seyler remplace M. Abdelouahed au CQ Trivaux/Garenne/3F,
- M. Ramognino remplace M^{me} Déréthé au CQ du Jardin Parisien,
- M. Meier remplace M. Wartelle au CQ Percy-Schneider,

- M. Burnichon remplace M. Soulabaille au CQ Galvents-Corby.

Demande de subvention auprès du Conseil régional pour la mise en sécurité du carrefour Victor Hugo (RD 130) / Gabriel Péri (ex-RD 130).

Le Conseil Général des Hauts-de-Seine a transféré la rue Gabriel Péri et l'avenue Victor Hugo à la Ville, qui va aménager le carrefour entre ces deux rues afin d'en améliorer la sécurité. Les travaux seront réalisés en 2012 pour un montant estimé à 167 777,50 € HT. Le Conseil Municipal a autorisé à l'unanimité le Maire à solliciter auprès du Conseil Régional une subvention au taux maximum (soit 50 % du montant HT des travaux).

Jardin de Penamacor

Le Conseil Municipal a approuvé à l'unanimité la dénomination du jardin situé derrière la Mairie en « Jardin de Penamacor » à l'occasion du 5^e anniversaire du jumelage entre Clamart et la ville portugaise de Penamacor.

3^e tranche FISAC

Le Conseil Municipal a approuvé à l'unanimité le renouvellement de la convention de partenariat entre la Ville de Clamart et la Chambre de Commerce et d'Industrie de Paris dans le cadre d'un accompagnement à la mise en œuvre du « programme de dynamisation concertée du commerce de proximité et de l'artisanat clamartois ». Initiée depuis 2003, cette opération a pour objectif la redynamisation du commerce et de l'artisanat par des actions d'animations et de promotions commerciales, par des travaux d'aménagements, et par la mise en place d'un plan de communication. La Ville souhaite poursuivre et achever la réalisation de ce programme d'actions, à travers la mise en œuvre d'une ultime tranche, la troisième, pour un budget prévisionnel de 471 856 € au titre du volet « Fonctionnement » et de 1 017 564 € au titre du volet « Investissement ».

Prochain Conseil municipal :
Lundi 28 novembre à 20h30
Salle du Conseil de l'Hôtel de ville

► L'ACTUALITÉ DES CONSEILS DE QUARTIER

Centre : conseil de quartier

Le conseil de quartier Centre est appelé à se réunir **lundi 21 novembre à 20h30** à la salle des fêtes Hunebelle afin d'échanger sur la participation à l'opération « Mémoires de quartiers, mémoire de Clamart », l'information sur le tri sélectif par les ambassadeurs du tri de la CA Sud de Seine, l'enquête par questionnaire. Les grands projets du quartier seront présentés : la maison de familles Habitat et Humanisme et la nouvelle Maison de la Vie associative et socioculturelle.

Centre : bilan d'activité

Le conseil de quartier présentera son bilan d'activité depuis 2008 lors de la séance du Conseil municipal du **lundi 28 novembre à 20h30**.

Mémoires de quartiers : appel à témoins

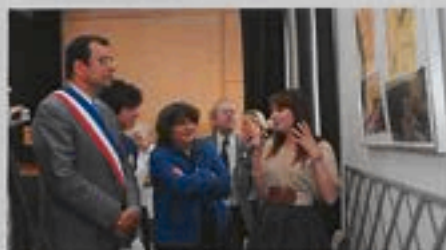
Après l'intérêt suscité par le premier film présenté au public le 11 octobre dernier à l'hôpital Percy, les quartiers Centre, Jardin Parisien et du Petit Clamart feront à leur tour l'objet de films dans les mois à venir. Il s'agira de restituer au grand public l'histoire collective de chaque quartier via la mémoire individuelle de ses habitants. Les personnes souhaitant participer à ces projets, en apportant leur témoignage ou des documents, sont invitées à contacter le service Démocratie locale ou les élus délégués de leur quartier.

• PLUS D'INFOS •

Service Démocratie locale
01 46 62 35 11

EXPOSITION

L'exposition « Naissance d'un lycée : le lycée Jacques Monod », créée et présentée par les lycéens au mois de mai, prend ses quartiers d'hiver à la maison de quartier du Petit Clamart (45 rue du Commandant Duval). **À partir du 16 novembre**, venez découvrir le travail des jeunes et le film réalisé pour l'occasion.



En mai dernier, les lycéens ont présenté au Maire, Philippe Kaltenbach, leur exposition sur le lycée Jacques Monod.

Vitrines & Marchés en lumière
tout le mois de décembre

et Le **Marché**
de **l'avAnt**

**Rues piétonne &
semi-piétonne** (av. Jean Jaurès)
Place de la mairie

Animations gratuites - Dégustation

Atelier vitrail pour enfants

La Ferme de Noël

Déambulation poétique du Jongleur Lumineux

ven. **25**
sam. **26**

& **dim. 27**
nov.
2011

Avec la participation des villes jumelles
Scunthorpe North Lincolnshire (Grande Bretagne),
Lüneburg (Allemagne), Artachat (Arménie),
Penamacor (Portugal).

Programme sur www.clamart-commerces.com

Infos : 01 46 62 37 51



www.clamart.fr



mairie de
Clamart

// Vous faites Clamart

▶ Marché et lumières d'avant Noël

PAGE 29

• SOMMAIRE •

Initiatives • Forum de l'emploi Sud de Seine • p.28

Commerce • Lumières et marché d'avant Noël • p.29

Sports • Solidarité sportive pour le Téléthon • p.31

Carnet • Noces d'or de M. et M^{me} Brimeux • p.32

Nos aînés • Thé dansant • p.33

Mémoire • Clamart, terre de tournages • p.35

Tribunes • Libre expression • p.36



Venez nombreux soutenir les défis sportifs organisés lors du Téléthon. PAGE 31

EN BREF

OFFRES D'EMPLOI DE LA VILLE

• Agent d'entretien crèches

Disponibilité requise sur l'amplitude 7h30-19h

• Agent d'entretien écoles
 28h/semaine

• Agent de restauration pour 2011-12

Disponibilité le midi et bonne maîtrise du français

• Animateur

accompagnement scolaire
 Bac +2 minimum

• Animatrice enfance

Vacation. BAFA exigé.

• Auxiliaire de puériculture

Diplôme d'auxiliaire de puériculture exigé

• Cuisinier

Expérience en cuisine exigée
 + CAP cuisine

• Éducateur

de jeunes enfants

Diplôme d'État d'EJE exigé

• Garde municipal

Concours de gardien de la police municipale obligatoire

• Infirmier pour

le centre de santé

Diplôme d'État d'infirmier

• Jardinier

CAP ou BEP Horticole
 + permis B

Adressez votre candidature (lettre de motivation et CV détaillé) à Monsieur le Maire - Réf. : Offre mairie - Place Maurice Gunsbourg 92141 Clamart Cedex recrutement@clamart.fr

• PLUS D'INFOS •

☎ 01 46 62 36 88

www.clamart.fr

(fiches de postes détaillées)

Forum de l'emploi

Avis aux demandeurs d'emploi : mardi 15 novembre, ne ratez pas le Forum de l'Emploi Sud de Seine qui se tiendra à Bagneux. Cet événement vous offre l'opportunité de rencontrer des instituts de formation et des entreprises qui recrutent sur Clamart et ses environs.



Clamart, Bagneux, Fontenay-aux-Roses et Malakoff : les services Emploi de la communauté d'agglomération Sud de Seine ont mis leurs ressources en commun pour organiser ce Forum de l'Emploi. En partenariat avec la mission locale intercommunale Archimède, tout un panel de partenaires et de recruteurs sera réuni pour ce rendez-vous de l'emploi et de la formation. Seront présentes sur ce forum les sociétés Sogaris, Axa, Phone régie, Castorama, Media Post, Veolia,

Endered, Pénélope, Paris-Ouest Construction... et bien d'autres encore !

Table ronde

Le thème du handicap dans le monde du travail sera abordé lors d'une table ronde. À 9h30, vous pourrez poser toutes vos questions sur la reconnaissance de travailleur handicapé : à quoi sert-elle, comment trouver un emploi ? //

☑ Mardi 15 novembre de 9h30 à 17h30 en salle des fêtes Léo Ferré (Bagneux)

CHANGEMENT PÔLE EMPLOI

Les Clamartois dépendent désormais de l'agence de Montrouge, au 223 av. Pierre Brossolette.

Atelier «Retraite et travail»

Avec le CIDFF, Centre d'information sur les droits de femmes et des familles, l'EEE organise un atelier sur le droit du travail, consacré au thème de la retraite. Les sujets abordés intéresseront les seniors qui s'interrogent sur leur fin de carrière, ainsi que les jeunes retraités qui ont besoin de travailler pour compléter leurs revenus. Que dit la législation à ce propos (nombres d'heures, type de contrat) ? Quelle sera l'incidence sur le montant de ma retraite ? Toutes ces questions seront abordées, n'hésitez pas à faire part de vos interrogations.

☑ Mardi 22 novembre de 9h à 12h à l'Espace Entreprises et Emploi

Cadres et chasseur de têtes

Venez rencontrer un chasseur de têtes spécialisé dans le recrutement de cadres. Par ses conseils et astuces, cet expert expliquera comment mettre en place une démarche proactive sur le marché de l'emploi, visible et caché. Il vous permettra de développer une meilleure connaissance des réseaux (réseaux sociaux, job boards, cabinets de chasse, association...), de savoir éviter les principaux écueils et de mettre en place les stratégies payantes pour décrocher le poste que vous convoitez.

☑ Jeudi 24 novembre de 9h à 12h à l'Espace Entreprises et Emploi



Bienvenue...

ANI Réнове

Électricité, plomberie, carrelage, peinture : entretien et installation, dépannage 24h/24 7J/7, 1 bis rue Pierre et Marie Curie Tél. : 06 01 09 90 23

ATELIERS EMPLOI

- Lettre de motivation : 14 novembre de 9h30 à 11h30
- Entretiens d'embauche : 14 novembre de 14h à 17h
- Le Téléphone, un atout dans sa recherche d'emploi : 25 novembre de 9h à 12h
- Se connaître pour réussir : 28 novembre de 9h à 12h

FORMATIONS

- Concrétisez votre projet de création d'entreprise : mardi 15 novembre (Bagneux)
- Simuleco, initiation à la gestion d'entreprise : 23, 24 et 25 novembre (Fontenay-aux-Roses)
- ☑ Informations et inscriptions : 01 55 95 81 75



Anticipez pour vos achats de Noël, grâce au marché de l'avAnt

Marché et lumières avant Noël

Cette année, le marché de Noël prend les devants et s'installe au centre-ville largement avant Noël, le temps d'anticiper vos achats de cadeaux. Le bien-nommé « Marché de l'avAnt » vous attend, tout paré de lumières, du 25 au 27 novembre.

Marché de l'avAnt

Cinquante exposants s'installeront avec faste, cette année encore, sur la place de la mairie et dans la rue piétonne. Avec leurs habits de lumières, ces stands d'artisanat et de gastronomie aideront à chasser la grisaille de l'hiver. Vous y trouverez de quoi décorer votre intérieur à l'approche des fêtes conviviales de fin d'année, et des idées de cadeaux à profusion. Les gourmands seront à la fête, entre pommes d'amour, châtaignes grillées et les meilleurs produits du terroir. Les délices européens seront aussi à l'honneur, grâce à la présence de nos villes jumelles, Lünebourg (Allemagne), Scunthorpe (Grande-Bretagne),

Artashat (Arménie) et Penamacor (Portugal).

Ferme et vitrail

Lors de ce week-end de festivités, les arcades de la rue semi-piétonne accueilleront une étable bien remplie : vaches, ânes, lapins, chèvres et moutons seront confortablement installés au beau milieu des bottes de paille !

Un Atelier du Vitrail initiera les curieux à l'art du vitrail : le maître verrier alternera démonstrations et exposés sur les techniques et les anecdotes du métier. Un atelier de peinture sur verre permettra aux artistes en herbe de réaliser un motif extrait du patrimoine français, et de repartir avec un

diplôme en poche.

Vitrines en lumières

Clamart joue le jeu des lumières cette année : dès le 25 novembre, les rues commerçantes de la gare, du centre-ville et du haut Clamart se pareront de mille feux, grâce à leurs vitrines éclairées de toutes parts, et ce durant tout le mois de décembre. Le week-end de lancement des festivités de fin d'année, vous croiserez dans les rues un jongleur lumineux, avec ses balles en cristal et objets lumineux. Une déambulation éblouissante pleine de poésie ! La place de la mairie se parera quant à elle de grands cônes de lumière, qui éclaireront les stands du marché de l'avAnt. //

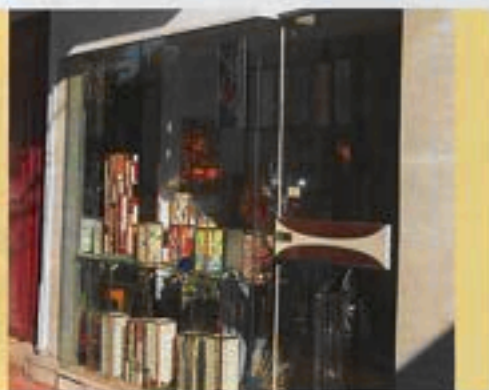
Marché de l'avAnt
Du vendredi
25 au
dimanche
27 novembre
de 10h à 19h.
Au centre-ville

L'atelier du verre

La boutique de luminaires en verre a emménagé au 146 avenue Jean Jaurès. Retrouvez les luminaires colorés de la Maison Riguët, anciennement à l'angle de la rue Condorcet et de la rue Gambetta. Le changement d'adresse correspond aussi à une transmission de l'activité du père au fils, mais l'âme est toujours là.

En nouveauté, des ateliers de vitrail pour enfants et adultes vous sont proposés. Venez vous renseigner et découvrir ses créations sur le marché de l'avAnt, où le maître verrier M. Gaillot tiendra un stand.

Tél. : 01 46 44 61 81



Century 21

**CLAMART**

Coeur de ville un apt de type T2 comprenant : entrée, séjour avec cheminée, cuisine, SdE, chbre et cave en S-sol. A visiter ! D.P.E. - Classe Énergétique : G

Ref : 7888

183 000 €

**CLAMART**

Centre ville, Apt de type T2 comprenant : séjour lumineux, cuis. indép. donnant sur courrette fleurie, SdE avec wc, dégagement une chbre et cave en S-sol. A visiter Coup de coeur assuré!! D.P.E. - Classe Énergétique : G

Ref : 7942

192 000 €

**CLAMART**

À 2 pas du Parc Maison Blanche, aptt 3 P. très lumineux, comprenant : entrée, séj. parquet avec cheminée, cuis. indép., 2 chbs, SdE, cave. A visiter en priorité. D.P.E. - Classe Énergétique : D

Ref : 7916

240 000 €

**CLAMART**

Proche gare, à proximité des commerces, aptt d'environ 46m² comprenant : entrée, séjour, cuisine équipée, SdE, 1 chambre plus cave. D.P.E. - Classe Énergétique : D

Ref : 7938

250 000 €

**CHATILLON**

A proximité du centre ville, de ses commerces et transports, appartement 3 pièces très lumineux. Cave et parking. D.P.E. - Classe Énergétique : E

Ref : 7933

315 000 €

**CLAMART**

Quartier Gorby, au 7^{ème} et dernier étage d'une résidence 1970 avec vue panoramique, aptt 4 P principales : séj. ouvert sur balcon, cuis., SdB, 3 chbs, wc. Cave et pkg en S-sol. D.P.E. - Classe Énergétique : D

Ref : 7939

325 000 €

**CLAMART LE HAUT**

Proche futur Tram, très bel aptt type F4 comprenant : une entrée, un séj., une cuis. équipée donnant sur balcon, 3 chbs, une SdB, une SdE/wc, un wc. Pkg et cave en S/Sol. D.P.E. - Classe Énergétique : E

Ref : 2600

380 000 €

**CLAMART MAIRIE**

Aptt. atypique au 2^{ème} et dernier étage comprenant : entrée, oblé, séjour, cuisine, dégagement, SdB + wc, 3 chbs, wc, grde cave et garage fermé d'environ 20 m². D.P.E. - Classe Énergétique : D

Ref : 7907

480 000 €

**CLAMART**

Quartier résidentiel proche tré commodité, charmante maison ancienne sur 2 niveaux d'habitation avec terrasse, dépendances de 25m² environ, S-sol total édifié sur terrain 300m². Travaux à prévoir. Cos résiduel. D.P.E. - Classe Énergétique : F

Ref : 3940

588 000 €

**CLAMART GARE**

Belle maison comprenant : entrée, oblé, séj. donnant sur terrasse, cuis., 2 chbs, 1 bureau, 2 wcs, 2 SdE, S-sol total avec garage combis aménagés et studio au fond du jardin l'ensemble édifié sur terrain arboré de 247 m². D.P.E. - Classe Énergétique : D

Ref : 7891

830 000 €

**CLAMART**

Proche centre belle maillère poêle sur 420 m² de terrain arboré et clos comprenant : oblé, séj., SdB, cuis. US donnant sur terrasse, 3 chbs, SdE, 2 wc, dressing, S-sol total et box fermé. Coup de coeur assuré ! D.P.E. - Classe Énergétique : E

Ref : 7941

920 000 €

**CLAMART SCHNEIDER**

Belle propriété comprenant : hall d'entrée, séj. avec cheminée donnant sur veranda plein sud, grde cuis., 1 SdE, 1 SdB, 5 chbs, S-sol total. L'ensemble édifiée sur terrain clos et arboré de 901 m², 2 garages. D.P.E. - Classe Énergétique : F

Ref : 7910

1 105 000 €

Notre agence recrute des conseillers (ères) en immobilier, nous contacter.

CENTURY 21 Immo Invest : 27 Rue Pierre et Marie Curie - 92140 CLAMART

Tel : 01 46 38 35 35 - Fax : 01 46 45 18 11 clamart@century21.fr

CENTURY 21, Qui s'y connaît aussi bien ?

4 APPARTEMENTS NEUFS

CLAMART CENTRE

WWW.VILLA-DES-POETES-CLAMART.COM

LIVRAISON
ETE
2012

TRÈS GRAND
CONFORT ÉNERGÉTIQUE
26 KWH/M²
BÂTIMENT
BASSE CONSOMMATION

POUR TOUT
RENSEIGNEMENT
01 46 42 04 06



-2 PIÈCES : 47M²

AVEC TERRASSE SUR LE TOIT

-2 PIÈCES : 51M²

-3 PIÈCES : 60 M² AVEC BALCON

-5-6 PIÈCES : 108M² TYPE LOFT

EXCEPTIONNEL + GARAGE DOUBLE 30M²

ET TERRASSE DE PLEIN PIED

- ACCÈS DIRECT CAVE 20 M²



ANJUÈRE & ASSOCIÉS
ARCHITECTES

ILLUSTRATEUR : JÉRÔME VAREANO

ARCHITECTES
RÉALISATEURS

GARANTIE DE BONNE FIN COVEA CAUTION





Le Téléthon donne l'occasion de s'essayer à diverses disciplines sportives, avec ou sans fauteuil roulant.

PROGRAMME

Samedi 3 décembre

- Place de la mairie : Opération « pédalez pour illuminer le sapin de l'espoir » et restauration
- Stade Hunebelle : Baby-foot géant
- Salle des fêtes Hunebelle : Judo, sumo, taï chi et escrime
- Défi scoubidou, brocante, vente de gâteaux, maquillage, jeux
- Salle Jacky Vauclair : Marathon de la sarbacane
- Défilé de la rue piétonne jusqu'au stade : 18h : Grand Final des Lumières et lâcher de lucioles sur le stade
- Conservatoire Henri Dutilleul : 15h Concert de l'Harmonie de Clamart 16h Concert de chorales

Dimanche 4 décembre

- Salle des fêtes Hunebelle : Grand loto du comité des fêtes

Sport et solidarité pour le Téléthon

Le premier week-end de décembre, se déroulera la 25^e édition du Téléthon. Comme chaque année, Clamart fait honneur aux défis sportifs, pour que chacun exprime sa solidarité avec la lutte contre les maladies génétiques.

Clamart se mobilise pour le Téléthon, sur tous les fronts : une quarantaine d'associations, de bénévoles et de commerçants vous proposeront des animations pour faire progresser la recherche. Comme les années précédentes, les bénévoles handicapés seront à la pointe de la mobilisation avec notamment des activités handiloisirs. De nouvelles associations sportives (football, basket, qwan ki do) s'associent à la manifestation. Sportifs, curieux et solidaires, venez nombreux !

Pédalez, jouez, participez !

Sur la place de la mairie et le site Hunebelle, au Conservatoire, au marché, à la piscine, à la maison de quartier du Petit Clamart et

au Pavé Blanc, tous les participants vont soigneusement ajuster la cible pour décrocher cette année encore un des meilleurs résultats de collecte de dons du département.

En jouant, en nageant, en luttant, en dansant, en chantant et en partageant bien sûr des moments de convivialité intergénérationnelle autour des différents temps forts de ce Téléthon, tous les Clamartois pourront contribuer à la réussite de cette édition.

NOUVEAU

Cette année, un « Pass Téléthon » vous guidera à travers les nombreuses activités ludiques et sportives proposées aux quatre coins de la ville par les structures participantes. //

Collecte de portables
Tout le mois de novembre à l'Office de Tourisme

Essayez le body taekwondo

Le club de taekwondo de Clamart propose des cours de body taekwondo, un cocktail de taekwondo et de combat, le tout sur un rythme musical et dans une ambiance conviviale. L'idée est de travailler l'ensemble du corps tant d'un point de vue cardio, que de la souplesse et la résistance.

Quelle que soit votre condition physique, vous trouverez dans cette discipline une source de motivation, et un moyen de se défouler dans une ambiance très détendue ! Un cours d'essai est possible, renseignez-vous auprès du club.

Deux créneaux horaires sont proposés : lundi de 19h30 à 21h au gymnase Léopold Sédar Senghor et mercredi de 21h15 à 22h30 au Dojo du centre. //

☞ <http://clamart-taekwondo.cusi.fr>

Félicitations aux sœurs Lilou et Océane Leroy, qui ont remporté l'or et l'argent dans leur catégorie respective aux Trophées des espoirs Île-de-France de patinage à roulettes artistique.



> NOCES D'OR

Samedi 15 octobre, Jacqueline et Jean-Claude BRIMEUX ont célébré leurs 50 ans de mariage en présence de l'adjoint au maire Gérard Aubineau. Jacqueline et Jean-Claude se sont dit « Oui » le 14 octobre 1961 à Paris XIII^e, et ont connu la joie d'avoir une fille, Patricia. Férés de cinéma, de théâtre et de balades, les époux Brimeux sont très actifs au sein des associations de la ville. Tous deux membres de l'Amicale Bretonne, Jean-Claude fait aussi partie de la FNACA tandis que Jacqueline s'investit auprès de Solidarité et Loisirs. La municipalité leur renouvelle tous ses vœux de bonheur.



< DÉCÈS

Claude BIGUEUR, Président de l'association ACPG-CATM de Clamart, est décédé le 28 septembre 2011 à l'âge de 71 ans. Clamartois depuis son enfance, il y a fait sa scolarité avant de rentrer au centre d'apprentissage Citroën, où il a travaillé durant 20 ans. Il a longtemps animé le ciné-club au centre Mermoz puis à Jean Arp. Il a vécu les événements de 1961 en Algérie, qui l'ont profondément marqué. En mémoire de son père mort après sa détention dans les stalags allemands, il s'est investi personnellement dans l'association des anciens combattants et prisonniers de guerre (ACPG), dont il a organisé le 40^e anniversaire cette année à la porte de Versailles. À ses obsèques, 23 drapeaux de toutes les associations d'anciens combattants communales, départementales et nationales l'ont entouré pour un dernier hommage. Nous adressons nos condoléances à ses proches et à sa famille.

> NAISSANCES, bienvenue à

Mai : Emy PIPOUX

Août : Wareyn BELFORT-SAINT-PIERRE, Calixte JEANNE, Évina LEBRASSEUR, Khloé PERALÉS, Anahide PESCHER-CHIRINIAN

Septembre : Ilyana ABBES, Terence ADORNI-THOMAS, Margot ALFONSI, Juliette AUBERT, Shainez AYED, Fatma BATROUNI, Zayd BENKASSEM, Emma BENTAYEB, Assya BOUALI, Wassim BOUKHENFOUF, Nina CARLIER, Walid CHABANE, Nichama CHAMPAGNE, Eloy DE SAUVAGE, Martin DETILLEUX, Camille DOC-CHEVALDIN, Oscar DUPUIS, Tristan ESPARBES, Camille GAJDOS, Zoé GAMBIER BALLUTAUD, Jérémy GARROUTEIGT, Mohamed-Ali GORCHENE, Eloïse GOUT, Gabrielle GUDIN, Tom GUITTARD, Virgile JAHAN, Myriam KAMRAOUI, Apolline KERVRAN-BERTRAND, Issa KONATE, Nisrine KOUAS, Yoanis LAÏD, Mathéo LEBOURGEOIS-GONÇALVES, Simon LEROUX CREBOIS PERDRIAU, Louise LÉTRILLARD, Anna LIURETTE, Tristan LO, Esley M MALABAT, Hailey MANOURY, Noah MARIE, Kais MESSAI, Hasan NAZAMOUDINE, Julien NGUYEN CHARLIER, Tristan NITRAUD KWIATKOWSKI, Roméo PELTIER, Raphaël PETIT, Sacha PRADEL, Elsa PRUD'HOMME, Melvil ROZEC, Léona SABUNCI, Clarté SÉDÉS, Roxane SOULAS, NESTA SYLLA

> DÉCÈS, nos condoléances aux familles de

Septembre : Khedidja ANIOUR veuve BENHEDJA - Zahrab AWAKIAN - Albert AZADIAN - Claude BIGUEUR - Jean-Christophe CHARTON - Didier CRASSOUS - Marie-Françoise DELASSALLE épouse FARCACHE - Elisabeth EYLENDEDJIAN veuve AVAKIAN - Roger FAGNY - Monique FOURREAU épouse COLLET - Henriette GOYAUD épouse POPIHN - Nicole GROUARD veuve HARDY - Moktar GUELAMINE - Georges LADANY - Yvonne LENDEMAINE veuve COUTURAS - Roger MINARD - Marthe MOREAU - Rose NADJARIAN - Marie-Thérèse QUARDON veuve RABILLER - Yvonne SALANIAC usage FIGUEROA - Gabriel SAMBUIS

> MARIAGES, tous nos vœux de bonheur à

Juillet : Joël LE GUELLEC et Anahit DIMAKSYAN

Septembre : Samuel BALVERDE et Summer GIGUERE - Valentin BEGUIN et Anne-Sophie GUILLERME - Jérôme BOUTTIER et Delphine DUCOS - Arnaud CHABANOL et Hedi BRUYNINCKX - Christophe COSTIER et Linda AREZKI - Christian DE ALMEIDA et Clotilde BERTOLONE - Julien DELPUECH et Céline DEROZIER - Cyril DESLANDE et Aline RIGAUD - Marc DITO et Jeanne RIPOL - Nordine GALI ZERARGA et Christelle BLARD - Nicolas GEIMER et Thi DOAN - Nicolas GENDREAU et Emmanuelle MUSSET - Tony HOLODOR et Aurélie CHAPPE - Anouar ID-AMOU et Sabrina CORNU - Flavien JANNIN et Laura CEBRIAN - Laurent LEHOUX et Sylvie-Hélène SOL - Jean-Pierre LUCARDI et Dominique HAETTY - Samir MOHRI et Amélie JELLOULI - Ivan PADIAL PUERTA et Amaria BELASKRI - Sandric VASSEUR et Géraldine LALAGUÉ

CLUBS AMÉTHYSTE Ouverts du lundi au vendredi de 14h à 17h30

TROSY - 57 bis, rue du Troisy - 01 45 29 23 39

FOURCHE - 216, avenue Jean Jaurès - 01 41 46 17 95

JARDIN PARISIEN - 20, rue du Parc - 01 40 83 88 70 (fermé le jeudi) - de 13h30 à 17h

PAVE BLANC - 44, route du Pavé Blanc - 01 46 01 71 54

ANDRÉ CHARRE - 10, route de la Garenne - 01 46 31 96 89

nos aînés

VOUS FAITES CLAMART

2

Rendez-vous de novembre

Après le succès de la Semaine Bleue, les ateliers de loisirs continuent dans les clubs Améthyste. Pensez à vous inscrire, ainsi qu'aux différentes activités organisées par le Centre Communal d'Action Sociale en cette fin d'année.

Anniversaire des 80 ans

Un déjeuner-spectacle est offert aux personnes qui célèbrent leurs 80 ans dans l'année : cette année il aura lieu **mercredi 14 décembre** au Cabaret Music Hall le César Palace, situé à deux pas de la Tour Montparnasse. Si vous n'êtes pas encore inscrit, veuillez contacter Valérie Jourde au 01 41 23 05 78. Vous serez informé des horaires et des lieux de rendez-vous.

Thé dansant

Organisé en partenariat avec l'Association « Solidarité Loisirs », un thé dansant se tiendra **jeudi 24 novembre** à 14h à la salle des fêtes Hunebelle. Venez nombreux, danser au rythme de l'orchestre « Alec Music Masson ». L'entrée est gratuite pour les adhérents de l'association, à 4,10 € pour les non-adhérents. Tous en piste !

Colis de fin d'année

Les inscriptions pour le colis et le repas de fin d'année, réservés aux personnes âgées de 65 ans et plus, auront lieu **du lundi 7 au mercredi 23 novembre** dans



Les personnes qui fêtent leurs 80 ans dans l'année sont invitées à un déjeuner-spectacle dans un cabaret parisien.

les clubs Améthyste. Pour vous inscrire, pensez à vous munir d'une pièce d'identité et d'un justificatif de domicile. La distribution des colis se fera le **lundi 5 décembre** dans les clubs Améthyste et en salle Jacky Vauclair.

Mères médaillées

Vous avez au minimum quatre enfants, vous souhaitez recevoir la médaille de

la Famille française. Cette médaille vous fait bénéficier gratuitement, à partir de 60 ans, de la Carte Améthyste. La date limite de dépôt du dossier est fixée au **2 décembre 2011**. Aucun dossier ne pourra être traité après cette date. //

■ Renseignements : CCAS,
55 avenue Jean Jaurès.
Tél. : 01 41 23 05 70.

EHPAD RUE DU TROSY

Les travaux redémarrent rue du Troisy pour l'EHPAD, établissement d'hébergement pour personnes âgées dépendantes. La Résidence Médicis, une maison de retraite médicalisée, ouvrira à côté de la résidence Morambert, rue du Troisy. Courant 2011 le programme avait vu ses travaux suspendus. La finalisation du projet devrait aboutir au premier semestre 2012.

Groupe « Aide aux aidants »



Un groupe de parole se réunit pour venir en aide à l'entourage des personnes âgées dépendantes.

Prochaine réunion
le vendredi 25 novembre
de 14h à 16h au CCAS,
55 avenue Jean Jaurès
(3^e étage).

Accompagner au jour le jour celle ou celui que l'on aime, atteint petit à petit par la maladie et la dépendance, est une épreuve de chaque instant. Vous le vivez souvent seul dans le huis clos de votre maison. Le CLIC Sud de Seine, Centre Local d'Information et de Coordination, accueille les retraités, les personnes âgées et leur entourage. En partenariat avec le CCAS, le CLIC vous propose une fois par mois un espace de rencontre animé par Vincent Landreau, psychologue spécialisé dans les difficultés liées au grand âge. Par son écoute professionnelle et son soutien, il vous aidera à mieux comprendre les différentes pathologies et leurs conséquences, à pouvoir mettre des mots sur ce qui est difficile et douloureux, pour vous amener à mieux vivre votre quotidien. //

■ Renseignements et inscriptions : 01 41 23 05 82





AGENCE DU PARC

71, avenue Jean JAURES - 92140 CLAMART

Tél : 01 46 44 76 76

Fax : 01 46 44 50 62



NOUVEAU

Afin de mieux répondre à vos demandes
L'AGENCE DU PARC vous propose un service de :

**GESTION LOCATIVE
SYNDIC DE COPROPRIÉTÉ**

Contactez nous au : 01 46 44 76 76

www.agparc-clamart.fr

contact@agparc-clamart.fr

Garantie financière QRE Insurance France - 21 rue BALZAC - 75008 PARIS

Titulaire de la Carte Professionnelle TIG N° 92/A/0180

RCS NANTERRE 481 533 909 00018 - N° TVA : FR 42481533909

Membre SNPI



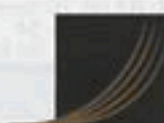
CLAMART CENTRE VILLE : Appt 3P. en RdC avec jolie vue sur jardin, entrée, cuisine entièrement équipée, séjour SàM, SdB, chbre, nbreux rangts, Cave et garage fermé, proche toute commodité.



CLAMART MAIRIE : Maison sur 152m² de terrain, élevée sur un S/sol total, RDC surélevé : séjour SàM parquet, grande cuisine équipée, WC, SdE, à l'étage : 3 chbres et un bureau.



CLAMART GARE : Immeuble de standing, bel appt 3P. de 76m². Composé d'une entrée, séj. s/balcon, cuis. aménagée, 2 chbres dt 1 s/balcon, SdE neuve, cave et pkg, à 2 mn à pied de la gare...



Viva La Vie

Les coiffeurs de vos envies

Du 2 au 12 novembre

UN AUTOMNE EN COULEURS !



FLAMBOYANTE

-20%
SUR LA
COULEUR

ENVOUTANTE

Du lundi au vendredi 9h - 19h

Samedi 9h - 18h

C.C. des Hauts de Clamart - 5, rue de Bretagne

92140 CLAMART

01 46 30 89 53

www.vivalavie.net

ELIANCE

*Parce que les plus belles réussites ne se font jamais seul,
notre collaboration repose sur la confiance et la proximité.*



Eliance s'engage à vous accompagner dans la **gestion comptable** de votre entreprise mais aussi, dans toutes les **étapes** de son **développement**. Nous sommes nous aussi des entrepreneurs, c'est pourquoi nous comprenons bien **vos besoins et la nature des conseils** que vous attendez de nous !

Nous intervenons dans de nombreux domaines d'activité : commerçant, artisanat, entreprises de services, restauration, TPE, PME

ELIANCE c'est : 30 collaborateurs + de 100 créations d'entreprises + 500 clients.
Partenaire de proximité depuis plus de **20 ans sur Clamart, Meudon, Vanves.**

Contactez nos experts-comptables pour Clamart : **Hervé LE ROY** et **Cyril PREVOT** au :

(Inscrit au tableau de l'Ordre des Experts-Comptables Région Ile de France)

01 78 16 03 02 ou contact@eliance.com



Fromagerie Boris Bigot : 06 65 75 36 80

Présent sur les marchés du : **Trosy** et de **La Fourche**
les mardis, mercredis, samedis & dimanches.

Les 6 oeufs BIO très gros : 2 €

Un large choix de fromages de petits producteurs sont proposés durant toute l'année.

Profitez de mon exclusivité avec la ferme de Viltain
pour les yaourts nature et aux fruits, le lait frais et le lait cru.



En direct des **petits producteurs**



Clamart attire les réalisateurs

Au détour d'une rue, à Clamart, il n'est pas rare de tomber sur une équipe de production en plein tournage. Les atouts de la ville séduisent nombre de professionnels de l'audiovisuel : proximité avec Paris, diversité des espaces verts et richesse du patrimoine urbain. Rétrospective des principaux films et séries qui ont Clamart pour décor.

Des productions historiques

Le premier opus de cette filmographie clamartoise n'est pas des moindres : *Peur sur la ville* (1975), film policier franco-italien réalisé par Henri Verneuil, avec Jean-Paul Belmondo dans le rôle du commissaire Letellier. La clinique de La Trinité où Letellier rencontre pour la première fois le tueur en série qui se fait surnommer Minos n'est autre que l'hôpital Antoine Bécère.

La Femme gauchère (1978), réalisé par Peter Handke, se déroule en partie dans l'ancienne auberge de la rue Chef de Ville, celle-là même où fut arrêté Condorcet. Dans le film, Edith Clever et Bruno Ganz interprètent un couple d'Allemands, mariés depuis dix ans et habitant à Clamart.

Des histoires policières

Les rues de Clamart ont maintes fois servi de décor à des intrigues policières. Des scènes du film d'Alain Corneau *Le Cousin* (1997) ont été tournées devant le Café Tabac de l'Hôtel de Ville. Dans ce film, Patrick Timsit est le « cousin » d'Alain Chabat, mot qui désigne dans le jargon de la police son informateur privilégié.

Dans le film policier *Contre-Enquête* (2007), réalisé par Franck Mancuso, la découverte du corps de la fille du policier interprété par Jean Dujardin a lieu dans le bois de Clamart.

Les séries policières sont quant à elles légion dans la filmographie de Clamart. Des épisodes de *Commissaire Moulin* avec Yves Renier ont été filmés au cimetière

intercommunal entre 2005 et 2007. Clamart a aussi accueilli des tournages de la série policière *Braquo* ainsi que de *Julie Lescaut*, notamment rue Gambetta et dans le centre de remise en forme Desprez en 2009.

Décor de comédies

Dans la célèbre comédie romantique de Jean-Pierre Jeunet, *Le Fabuleux Destin d'Amélie Poulain* (2001), des scènes ont été filmées au parc Maison Blanche. Avec les marches de Montmartre et la salle des pas perdus de la gare de l'Est entre autres, l'étang du parc fait partie des décors de cette fable poétique vue par 23,1 millions de spectateurs en salle.

2001 a vu la sortie de deux autres comédies tournées à Clamart : *J'ai faim !!!*, de Florence Quentin avec Catherine Jacob et Michèle Laroque, et *Le Placard* de Francis Veber, avec Gérard Depardieu, Thierry Lhermitte et Daniel Auteuil, dont certaines scènes se déroulent au stade Hunebelle. *Le Petit Nicolas* (2009) réalisé par Laurent Tirard avec Valérie Lemercier et Kad Merad a été en partie tourné rue des Tricots.



Sur le haut Clamart, le cimetière intercommunal a servi de décor à *Un homme et son chien* (2008) de Francis Huster avec Jean-Paul Belmondo dans le rôle principal.



Les hôpitaux de Clamart sont aussi très demandés par les réalisateurs : Bécère a accueilli des scènes de la comédie romantique *Pourquoi tu pleures ?* avec Benjamin Biolay dans le rôle du trentenaire stressé. Deux épisodes du téléfilm *Clém, maman trop tôt* avec Victoria Abril ont été tournés dans l'enceinte de l'hôpital militaire Percy.

Des séries en série

Les séries télévisées prennent régulièrement les rues de Clamart pour décor : *Joséphine, ange gardien* rues Paul Bert et Cécile Dinant en 2008, *Sœur Thérèse.com* au service État civil en 2004 et *Fais pas ci, fais pas ça* devant l'hospice Ferrari et rue Paul Vaillant-Couturier.

En 2011, les tournages se sont enchaînés et Clamart continue d'être un lieu très demandé par les productions. Le film *Comme un chef* avec Jean Reno et Michaël Youn sortira en 2012 : tourné en mai à la maison de retraite Ferrari, Jean Reno y interprète un grand chef cuisinier. //

Les rues et monuments de Clamart servent régulièrement de décor aux productions cinématographiques et télévisuelles françaises.

« La Tribune libre permet à toutes les tendances politiques représentées dans le Conseil municipal (qu'elles appartiennent à la majorité ou à l'opposition) de s'exprimer à chaque numéro de *Clamart Infos*. Ce souci de démocratie implique la seule responsabilité des auteurs quant au contenu des articles présentés. »

Philippe KALTENBACH,

Sénateur-Maire de Clamart.

Ce mois-ci, nous avons reçu les tribunes suivantes :

Précisions : Il est regrettable que les élus de l'opposition méconnaissent les règles d'urbanisme. Le local UMP se situe dans le périmètre de sauvegarde du commerce de proximité, instauré en 2005 dans le cadre du PLU, afin d'empêcher l'installation de bureaux en lieu et place des commerces de proximité. La ville a également mis en place en 2005 un dispositif destiné à réglementer les enseignes. Ces différentes règles s'appliquent à tous.

LISTE « ÉCOUTER POUR AGIR », UMP-NOUVEAU CENTRE ET INDÉPENDANTS

JEAN-DIDIER BERGER

Obstruction scandaleuse contre le local UMP

Merci d'abord à tous les Clamartois qui m'expriment leur soutien face aux attaques anti-démocratiques dont nous faisons l'objet depuis l'ouverture de notre local à côté du marché de la Fourche, 2 rue Pierre Baudry.

Ce local permet notamment aux Clamartois de retrouver les objets aux couleurs de l'UMP... Des articles qui ne plaisent pas à la municipalité... qui tente vainement de faire de l'obstruction.

Après avoir envoyé des lettres de menaces aux dirigeants de notre mouvement, le maire a pris un arrêté municipal pour nous mettre en demeure d'enlever notre enseigne sous peine d'une astreinte de 200 € par jour ! Le maire a également refusé l'autorisation déposée sous des motifs plus farfelus les uns que les autres... Nous avons donc décidé d'attaquer cette décision en justice pour obtenir réparation.

Pendant ce temps, ses équipes se permettent de multiplier les opérations de collage sauvage, avec un mépris total pour notre environnement.

Ces méthodes indignes sans doute utilisées pour faire diversion - alors qu'il refuse toujours de se mettre en conformité avec les règles de son parti sur le cumul des mandats - sont retracées dans le journal de l'opposition municipale, Le Clamart engagé spécial mi-mandat, que vous pourrez retrouver en ligne : www.jeandidierberger.com. Ses huit pages sont malheureusement trop courtes pour y retracer le triste bilan d'une équipe plus divisée que jamais : les Verts viennent de sortir leur propre bilan, où ils critiquent ouvertement le manque de concertation et de démocratie.

Alors, Clamartois(es), si vous aussi vous êtes choqué(e)s par tout ce qui se passe dans notre ville, n'hésitez pas, rejoignez-nous.

Jean-Didier Berger, Conseiller Régional et Président du groupe UMP, Nouveau Centre et Indépendants est à votre écoute et à votre disposition : contact@jeandidierberger.com - www.jeandidierberger.com - 06 37 38 14 76

OPPOSITION

GRUPE MODEM « LE PARTI DE CLAMART »

CHRISTIAN DELOM - FRANCIS PIAN

Rapport de la chambre régionale des comptes : du bon et du mauvais

Ce rapport a été présenté lors du dernier conseil. Il convient d'en avoir une lecture juste et objective.

- La ville n'est pas endettée et dispose d'une capacité d'endettement
- La capacité d'autofinancement est inférieure à la moyenne départementale
- Il existe un encours potentiellement toxique mais à effet limité
- Des dispositifs retenus pour des opérations d'aménagement sont juridiquement fragiles
- Les procédures de la commande publique doivent être appliquées et renforcées
- Châtillon-Montrouge constitue une enclave dans Sud de Seine.
- Les stratégies foncières déconnectées des communes de Sud de Seine constituent une menace pour le développement économique de l'agglomération
- Le taux d'absentéisme pour maladie du personnel communal est très élevé. En réalité ce rapport souligne exactement ce que nous disons depuis 3 ans (cf. notre tribune de septembre). Une dette maîtrisée, un autofinancement insuffisant, une agglomération inefficace, la commande publique à mieux contrôler, un personnel à motiver et à respecter. Si nous avons été écoutés, ce rapport aurait été meilleur.

À droite, la critique est outrancière, surjouée comme on dit. Le rapport n'est pas mauvais, il est vain de dire le contraire. Où est la crédibilité ?

Dans la majorité, les satisfaits suintent de superlatifs glorieux. Or il y a des critiques qu'il est urgent de prendre en compte. Il y a du travail.

La chambre régionale des comptes est une institution indépendante. Elle permet de donner une vision objective et transparente. Nous nous insurgons sur les menaces qui pèsent sur son maintien. Notre pays souffre de l'opacité et de la confusion des pouvoirs. Cela fait la place aux groupes de pression et aux opérations occultes. Il faut des organismes de contrôle. Sinon la confiance ne se rétablira jamais et l'indignation grandira à juste titre.

www.modem-clamart.cpm - www.christiandelom.com

GRUPE « VIVONS CLAMART »

RACHEL ADIL

Football-heureu-ses !

Novembre - Une Journée contre les violences faites aux femmes.

Sans doute se font-elles violence, les footballeuses clamartaises... Besoin d'une solidarité dans l'équipe, pour suivre les entraînements en plein hiver puis disputer des matchs. Comme celui qui s'est déroulé le 8 octobre, devant un public clairsemé.

- L'élue au sport n'est resté que la première mi-temps ;
- La Première adjointe aux droits des femmes, elle, n'a pas pris le temps...

Manque de considération pour ces sportives qui se battent sur le terrain, et plus subtilement pour l'égalité homme / femme ?

Une équipe féminine de foot, c'est 92 000 euros de subventions municipales qui, jusque-là, n'étaient destinés à 99,9 % qu'à des hommes ;

Une équipe féminine de foot, c'est offrir un modèle aux plus jeunes :

- ces fillettes qui, demain, pratiqueront le sport de leur choix, sans s'embarasser de préjugés, style : le foot, c'est que pour les garçons !
- ces garçons qui, demain, partageront un terrain de foot et encore le terrain de la vie, sans écarter les femmes.

Ces propos, Madame la 1^{re} adjointe, ça l'agace ! Elle me le répète en conseil municipal. Elle a d'autres priorités ; elle met en œuvre des politiques pour aider les femmes. À se relever. Une fois tombées.

Or le sport est source d'épanouissement : il apprend le respect de son corps, il forge un mental et une volonté de combattre... Favoriser les pratiques sportives féminines, c'est prévenir contre les violences, physiques et/ou morales faites aux femmes.

Que les femmes restent debout ! D'ailleurs, c'est plus efficace pour shooter dans un ballon. Comme les football-heureu-ses clamartaises. Merci Mesdames.

MAJORITÉ

GROUPE SOCIALISTE

Le succès des primaires citoyennes dans notre ville...

Avec 3 757 votants au premier tour et 4 078 au deuxième, c'est environ 12 % du corps électoral qui a participé aux primaires à Clamart : la plus forte participation du 92, et près du double de celle enregistrée sur la France entière.

Le succès de cette innovation démocratique a été rendu possible dans notre ville par la mobilisation de près d'une centaine de militant(e)s et d'élue(s) socialistes. Merci aux citoyen-ne-s clamartois-es qui ont décidé de saisir l'opportunité que notre parti leur proposait pour choisir avec nous le candidat qui portera les espoirs de changement en 2012.

Sur notre ville, ont obtenu au premier tour : M Aubry 35,0 % ; F Hollande 34,8 % ; A Montebourg 15,9 % ; M Valls 7,9 % ; S Royal 5,9 % ; JM Baylet 0,5 %. Au deuxième tour François Hollande l'a emporté à Clamart avec 52,5 % contre 47,5 % à Martine Aubry.

François Hollande, démontrant sa solidité et sa capacité de rassemblement, s'est imposé comme le candidat qui porte le mieux l'aspiration à une autre manière de conduire le pays. Tous les socialistes de Clamart et de France sont désormais avec lui afin d'aboutir à la victoire en 2012.

Ces primaires, voulues et mises en place par Martine Aubry, ont démontré la qualité de débat et la capacité d'innovation qui existent au sein du parti socialiste. Cette force et ce collectif sont au service de la France pour lui permettre, dès 2012, de faire face aux difficultés dans le dialogue, la justice et la solidarité.

Le changement de cap est en effet une exigence impérieuse. À Clamart, les très nombreuses signatures que rassemblent les pétitions initiées par la ville en témoignent : en particulier la pétition pour plus de policiers (30 policiers en moins au commissariat en 10 ans !) et celle contre la suppression du centre de sécurité sociale du Pavé Blanc ; sans oublier la pétition lancée par les professionnels de l'Hôpital Béchère contre son démantèlement. Continuez à signer pour résister et préparer l'alternance !

GROUPE EUROPE ÉCOLOGIE LES VERTS

LIONEL WARTELE

Se préoccuper de la fin du monde et de la fin du mois n'est pas incompatible.

Bien au contraire, ce sont les plus défavorisés qui souffrent des effets de la pollution sur leur santé (malbouffe...).

À Clamart, vos élu-e-s d'Europe Écologie Les Verts se battent constamment pour le développement des transports en commun et des circulations douces, afin de diminuer l'utilisation de l'automobile responsable de rejets nocifs pour la santé et l'environnement, ils se mobilisent contre l'insalubrité dans les logements, pour l'aide aux plus démunis, pour une alimentation saine dans les cantines, pour l'usage de matériaux non toxiques dans les crèches, écoles... Toutes les études (sur le cancer par ex.) démontrent l'utilité de cette mobilisation.

Le respect de notre écosystème, c'est l'attention aux autres aujourd'hui et le respect de notre environnement pour les générations futures, c'est la notion de partage et d'équité, de responsabilité collective et un attachement aux valeurs de la Démocratie. La politique n'est importante que parce qu'elle permet le débat d'idées et l'engagement de nos représentant-e-s pour gérer au mieux les institutions.

Au-delà du plan de carrière de certain-e-s, il s'agit d'être celles et ceux qui feront les meilleurs choix pour notre avenir. Localement et à l'échelle de la planète nous devons réfléchir à l'importance de nos engagements.

Votre opinion et votre voix ont de l'importance. Répéter le discours négatif « ils sont tous pareils » est stérile et irresponsable. Réfléchissez aux prochaines échéances (présidentielles et législatives) de 2012 et assurez-vous que vous êtes bien inscrit-e sur les listes électorales.

À chaque épisode de la vie municipale, EELV se mobilise pour que la population clamartoise bénéficie d'une qualité de vie exemplaire. Les arbitrages budgétaires sont l'occasion pour nous de montrer où vont nos priorités pour une saine gestion des ressources au bénéfice de toutes et tous. Notre collectivité se doit de garantir un Service Public économe et efficient.

Occupons-nous de ce qui nous regarde !

<http://www.eelv-clamart.fr>

GROUPE DES INDÉPENDANTS

FRANCK MURADIAN

Un triple « A » pour Clamart

À l'heure où l'on ne parle que d'agences de notation, la Chambre Régionale des Comptes (CRC) a finalisé son audit des comptes de la ville portant sur les exercices allant de 2004 à 2008.

Au grand désespoir de l'opposition locale, les remarques ne portent que sur des points mineurs.

Clamart se situant le plus souvent au-dessus du niveau de la moyenne nationale sur les indicateurs clés tels que :

- Dépenses d'équipements
- Capacité d'autofinancement
- Niveau d'endettement

Tout ce qui touche à la Commande Publique se fait dans la transparence et l'intégrité.

Le point, qui à notre avis mérite une attention particulière, concerne les emprunts toxiques.

Clamart n'est pas épargné, comme le sont d'ailleurs la plupart des collectivités en France, de Gauche comme de Droite.

Ces emprunts (2 au total) représentent 22 % de notre encours alors qu'ils atteignent des niveaux se situant entre 70 % et 90 % pour certaines communes, symbolisant une mauvaise gestion.

Là encore, rendons hommage à l'équipe municipale de ne pas en avoir contracté plus. Faut-il pour autant rester passif face à cette situation ? La réponse est clairement NON. Mais l'important est de ne pas se disperser tous azimuts, mais de prendre son temps pour déployer la solution la plus appropriée.

Et la situation est plus compliquée qu'on ne le croit, puisque chaque remède (rachat, renégociation, refinancement...) conduit à des niveaux de pénalités en « trois » issus de la complexité même de ces emprunts.

Ce que nous relevons, c'est que le mal provient encore une fois de notre système bancaire et des banquiers qui ont failli à leurs devoirs et obligations de conseils.

Dans tous les cas, il est urgent que nos députés apportent des réponses claires, sur ce qui n'a pas fonctionné puisque l'on parle de plus de 5 000 collectivités contaminées, afin d'éviter de faire les mêmes erreurs à l'avenir.

GROUPE FRONT DE GAUCHE, COMMUNISTE, CITOYEN ET ÉCOLOGISTE

JEAN-MARC SEYLER

La sécurité : une affaire de solidarité nationale et locale

Aujourd'hui, un certain nombre de Clamartois et de Clamartois nous interpellent sur les questions de sécurité, d'incivilité. Alors bien sûr, il y a toujours des gens mal intentionnés qui sont là pour exacerber les problèmes uniquement à des fins politiciennes.

Certains avaient attisé l'eau en parlant de karcher, mais aujourd'hui où en est-on ? la situation a-t-elle été améliorée ? Non. Il y a moins d'accidents de la route, moins de vitesse aussi, mais pour les questions qui polluent la vie de centaines de milliers de personnes, qu'est-ce qui a changé ?

Ce qui a changé, c'est plus d'incivilité au sens large et moins de policiers.

Sur Clamart, nous avons perdu 40 effectifs au commissariat pour une population en augmentation sur les deux villes que sont Clamart et Plessis.

Il y a un problème de sous-effectif sur notre commissariat et notre groupe vous invite à mener les actions nécessaires pour obtenir notre juste droit notamment en signant la pétition de la ville.

Pour autant, il faut bien reconnaître que tout ne se réglera pas qu'avec la présence policière.

Il faut remettre en avant les questions d'éducation, d'emploi pour tous, de prévention et de qualité de vie.

Il faut sûrement reprendre la main sur les quartiers et la vie dans le quartier.

Il faut mettre, au cœur des politiques, le respect de l'humain.

Mais aussi :

- Abroger les lois sécuritaires qui portent atteinte à nos libertés
- Protéger les citoyens face au fichage généralisé et à la vidéosurveillance
- Assurer à tous et toutes les moyens d'une défense de qualité
- Annuler les dispositifs de lois anti-jeunes et ceux pénalisant les familles en difficulté
- Adopter une loi contre la corruption et les conflits d'intérêt pour sanctionner la « délinquance en col blanc ».

Le groupe Front de Gauche, Communiste, Citoyen et Écologiste se tient à votre disposition pour en discuter avec vous, sans tabou mais avec lucidité.



- Mécanique • Carrosserie • Pare-Brise •
(toutes assurances)
- VENTE : NEUF & OCCASION •

**CONFIEZ-NOUS VOTRE CARROSSERIE
SANS SOUCIS !**

Délais respectés - Toutes marques

GARAGE CONDORCET AGENT PEUGEOT Jean Pierre Et Alexandre GIGLIO

3 rue Condorcet • 92140 CLAMART (à 5mn de la Gare - Bus 189)

Tél : 01 45 29 19 83 Fax : 01 40 95 15 80

mail : garage-condorcet@wanadoo.fr



MICHELIN



Yzseo
aide à domicile
facilitateur de Vie !

50% réduction fiscale

Jardinage
Taille de haies, d'arbustes, Petits élagages,
Création de pelouse, de massifs, Tonte
Arrosage, Désherbage,
Béchage, Ramassage de feuilles ...
Contrat d'entretien à l'année !

et aussi Ménage, Lavage de vitres, Garde d'enfants, Seniors, Bricolage ...

01 71 16 2000 www.yzseo.com
Agence : 5, rue de Troy - 92140 Clamart

POMPES FUNÈBRES GÉNÉRALES

Déléataire Officiel de la Ville de CLAMART

24^h/24^h



7^j/7

01.46.42.00.24 - DEVIS GRATUIT

MONUMENTS - CAVEAU - FLEURS
PRÉVOYANCE FUNÉRAIRE

N° habilitation : 08 92A 04

6, av. Jean-Jaurès (face au commissariat) 92140 CLAMART

Tél : 01 46 42 00 24 - Fax : 01 46 42 77 57

PEINTURE - DÉCORATION

Marcel Duval et fils



★ ★ ★

Papiers peints - Tissus - Lettres

Revêtements sols et murs

Vitrerie - Ravalements

Entretien d'immeubles

7 bis, rue des Closiaux

92140 CLAMART - Tél : 01.46.45.57.60 +



**La garde de vos enfants
en toute sérénité
de 0 à 12 ans**



Des solutions de gardes régulières ou
occasionnelles adaptées, souples et réactives.
Contactez nos agences

01 46 60 70 01

18 rue P&M Curie - 92140 Clamart

18/20, rue des Bas Rogers - 92800 Puteaux

25, rue Retrou - 92600 Asnières

www.babychou.com

Un recrutement permanent :
contactez-nous pour prendre
rendez-vous.

Ouvert du lundi au vendredi
de 9h à 13h et de 14h à 18h30
le samedi de 10h à 13h

Aide de la CAF - CESAU acceptés
Réduction ou crédit d'impôt de 50%*

*hors forfaitaire pour les 20% de 100 euros de crédit d'impôt

**POMPES FUNEBRES
ET MARBRERIE de l'INTER**

- Organisation complète des obsèques
- Transport de corps
- Prévoyance Funéraire
- Monuments et travaux de cimetière

181, rue de la Porte de Trivaux - Clamart - 01 46 31 75 03



GGP S.A. au capital de 40 000 000 € - 0015 Paris 043 070 700 - Repertoire professionnel N° 0000432

Le Grand Hôtel et son Restaurant l'Horloge

RESTAURATION TRADITIONNELLE

10% de remise avec votre carte de fidélité (voir conditions)



Réceptions de Noces et repas de familles
Chambre à partir de 79€/ 2 pers. (week-end)

Site Internet : www.grandhotel-plessis92.com

Le Plessis Grand Hôtel, 51, ave Aristide Briand
92350 le Plessis Robinson - Tél : 01 41 28 16 16

// Bouger à Clamart

► Théâtre classique et marionnettes

PAGE 43



• SOMMAIRE •

- [Conservatoire](#) • Turbulences musicales • p.40
- [Médiathèques](#) • Spectacles et rencontres littéraires • p.41
- [Cinéma](#) • Rencontre autour du film *Plus jamais peur* • p.42
- [Théâtre](#) • Marionnettes et théâtre classique • p.43
- [Rendez-vous](#) • L'agenda du mois de novembre • p.45
- [Vie associative](#) • **Cahiers on y va :**
solidarité scolaire internationale • p.47



La jeune association « Cahiers on y va » développe des projets de construction d'écoles dans des zones rurales isolées au Mali. PAGE 47

Turbulences musicales, etc.



La musique contemporaine sera à l'honneur lors de ces Turbulences, notamment lors du concert Forum de la Jeune Création Musicale.

Grand-Guignol

Le théâtre de Grand-Guignol inaugure ces Turbulences 2011 au Conservatoire. Le Festival s'ouvrira avec des extraits, pochades et impromptus inspirés du Grand-Guignol, genre théâtral d'épouvante. Les élèves en 3^e cycle de théâtre interprètent des personnages inquiétants et jouent les peurs et les inconnus d'hier et d'aujourd'hui. Cris et rires en perspective !

■ **Vendredi 4 novembre** à 19h / Gratuit

Le Festival Turbulences ouvre de nouvelles perspectives musicales, mais pas seulement : théâtre de Grand-Guignol, exposition autour de la danse, musique contemporaine, ateliers et conférences sur les nouvelles technologies. Si vous aviez peur de manquer de découvertes culturelles, rassurez-vous, le Conservatoire s'occupe de tout.

Exposition Polina

La bande dessinée *Polina* de Bastien Vivès raconte le parcours d'une future danseuse et les peurs qu'elle doit surmonter vis-à-vis de son maître de ballet. Retrouvez dans l'exposition des planches de la BD, et des planches dessinées par les élèves de danse lors d'un « workshop » avec le bédéiste.

■ **Du 4 novembre au 3 décembre**

Lectures théâtrales

Les élèves de la classe de théâtre liront des extraits de pièces issues du fonds de théâtre contemporain du Centre de Ressources. Ces pièces ont été sélectionnées durant un comité de lecture.

■ **Mardi 22 novembre** à 18h / Gratuit

Musique contemporaine

Côté concert, le Conservatoire accueille une séance publique de l'OUSONMUPO, « l'Ouvroir du Sonore et du Musical Potentiels », par des membres de ce collectif atypique.

■ **Vendredi 25 novembre** à 20h30 / Gratuit

La Société Internationale de Musique Contemporaine proposera le concert Forum de la Jeune Création Musicale, avec des musiciens des ensembles Proxima Centauri et L'itinéraire.

■ **Samedi 26 novembre** à 20h30 / Gratuit

Séminaires, ateliers, conférences

Un séminaire organisé par l'ARIAM, pour les professeurs de musique, aura lieu sur le thème des Technologies de l'Information et de la Communication au service de l'Enseignement (en particulier musical).

■ **Samedi 19 novembre** de 10h à 17h30 / Pour les professionnels, sur réservation

Trois ateliers d'initiation à la Musique Assistée par Ordinateur (destinés en priorité aux élèves du CRD) seront menés par Jean-Yves Bernard, professeur.

■ **Mercredi 30 novembre** de 14h à 17h et de 18h à 21h et **samedi 3 décembre** de 14h à 17h / Réservation obligatoire

Martial Robert animera la conférence « Quand la technologie rencontre la musique : l'avènement des musiques de studio » **samedi 26 novembre** à 10h30. L'après-midi sera consacré à une deuxième conférence (à 17h) sur l'œuvre musicale du compositeur clamartois Roger Tessier... par Roger Tessier !

Jazz en Sud de Seine

Les élèves des départements jazz des Conservatoires Sud de Seine font monter la pression le temps d'une soirée, où différents répertoires seront abordés, avec autant de swing !

■ **Vendredi 2 décembre** à 20h30 / Gratuit

Concert des studios

Dix groupes « musiques actuelles » se succéderont dans différents espaces du Conservatoire, pour offrir à vos oreilles ce qui se fait de mieux en terme de rock'n'roll 100 % clamartois ! Ces groupes répètent assidûment dans le studio. Certains débutent, d'autres sont confirmés, tous partagent le même état d'esprit : inventer, progresser, s'amuser.

■ **Samedi 3 décembre** à 19h / 5 € (en partenariat avec l'association 1DK)

Turbulences : même pas peur !



Pour sa 3^e édition, l'itinérance culturelle clamartoise Turbulences sera consacrée au thème : « D'un monde à l'autre, de la peur à l'espoir ». Du 5 novembre au 3 décembre, venez découvrir en famille de nouvelles sensations culturelles.

Dans les médiathèques, les Turbulences s'expriment à travers des spectacles et des rencontres, qui interrogent les peurs et les espoirs de notre monde.

Rencontres dédiées

La première rencontre lecteurs/écrivain aura pour thème le cinéma : Emmanuel Siety, docteur en études cinématographiques, parlera de son livre *La Peur au cinéma*, samedi 5 novembre à 16h30. Comment penser l'évolution de l'homme avec le développement accéléré des sciences et des techniques ? Alain Dupas et Gérard Huber se questionnent dans leur ouvrage *La Grande Rupture ? L'Humanité face à son futur technologique* samedi 19 novembre à 16h30. En pleine traque de nos préoccupations contemporaines, Alexandre Delaigue nous présentera son livre *Nos phobies économiques : ces peurs que l'économiste guérit mieux qu'un psy* samedi 3 décembre à 16h30.

■ Médiathèque La Buanderie-Anne Capezuoli

Spectacles d'aventure

• Dans « **Même pas peur** », un bébé au chaud dans le ventre de sa mère ne veut pas sortir, Fiston puce part à l'aventure pour découvrir le monde au-delà des poils du chien et une Petite chose vit dans une maison toute noire et s'affole dès qu'un inconnu frappe à la porte... Pour bambins courageux de 4 à 6 ans. ®

■ Mercredi 16 novembre à 10h30
 Bibliothèque du Jardin Parisien

• « **Drôle de frousse** » raconte les aventures d'une sorcière usée mais encore combative et d'un vieil ogre affamé qui s'évadent de leur maison de retraite pour faire peur une dernière fois. Leur chemin



« Drôle de frousse », un spectacle où une sorcière et un ogre s'évadent de leur maison de retraite !

va croiser celui de la petite Nina et de sa tante Pissenlit. Qui aura peur de qui ? À partir de 6 ans. ®

■ Samedi 19 novembre à 16h
 Médiathèque François Mitterrand

• « **Ça sent la chair fraîche** » nous emmène à la rencontre d'une multitude de personnages : une ogresse qui retient captif un petit garçon pour le manger, une mouche qui combat un loup, une fillette qui défie le ciel, et un géant à la barbe de choux bleus qui emprisonne des femmes dans un château. Une parole conteuse, un violon, un violoncelle et trois voix se répondent et s'entrelacent pour nourrir trois histoires qui mêlent jubilation, humour et chansons. À partir de 7 ans. ®

■ Samedi 26 novembre à 16h
 Médiathèque La Buanderie-Anne Capezuoli

ET AUSSI

NOUVEAU ÉCRAN TOTAL

Pendant les vacances scolaires, venez (re)découvrir les œuvres incontournables du cinéma.

À partir de 10 ans. ®

■ Mercredi 2 novembre à 15h30
 Médiathèque François Mitterrand



PANIER À HISTOIRES

Venez partager nos moments de contes : les bibliothécaires font découvrir leurs coups de cœur aux enfants. ®

■ Mercredis 16 et 30 novembre pour les 4-6 ans
 Méd. Buanderie

■ Mercredi 9 novembre pour les 2-3 ans - Médiathèque François Mitterrand

DES MOTS, DES ÉCHOS

Venez échanger sur vos coups de cœur littéraires, cinématographiques et musicaux avec d'autres lecteurs et les bibliothécaires.

■ Mercredi 16 novembre à 17h30
 Médiathèque François Mitterrand

PETIT CINÉ-CLUB

Les médiathécaires proposent aux enfants des projections de courts-métrages d'animation, tous les mercredis à 10h30.

■ Mercredis 16 et 30 novembre pour les 3-4 ans

■ Mercredis 9 et 23 novembre pour les 5-6 ans
 Médiathèque François Mitterrand

® Spectacles sur réservation



Tarifs

Tarif plein : 6,50 €
 Tarif réduit : 5 €
 (+ 60 ans, familles nombreuses, demandeurs d'emploi, bénéficiaires du RMI, handicapés, - 18 ans, étudiants et apprentis)
 Ciné-goûter : 3,50 €
 Adhérent FNAC : 5,80 €
 Carte 10 entrées : 54 €
 (valable 1 an, non nominative)

ÉVÉNEMENTS

TURBULENCES



Mercredi 23 novembre à 20h30

Dans le cadre de Turbulences et en partenariat avec la Ligue des Droits de l'Homme, le cinéma Jeanne Moreau vous propose une séance exceptionnelle du film de Mourad Ben Cheikh *Plus jamais peur*, documentaire saisissant au cœur de la révolution tunisienne. La séance sera suivie d'une discussion avec Gilles Manceron, historien, spécialiste du Maghreb.

Mercredi 9 novembre à 14h

Ciné-goûter autour du film d'animation *Le Vieil Homme et la mer* d'Alexandre Petrov

SEMAINE DU 2
AU 8 NOVEMBRE

• THE ARTIST

de Michel Hazanavicius
 1h40
 Avec Jean Dujardin, Bérénice Béjo, John Goodman...
 Mer 2 : 16h, 20h30 /
 Jeu 3 : 20h30 / Ven 4 :
 14h, 18h30 / Sam 5 :
 16h, 20h30 / Dim 6 : 14h,
 18h30 / Mar 8 : 20h30

• DE BON MATIN

de Jean-Marc Moutout - 1h31
 Avec Jean-Pierre Daroussin,
 Xavier Beauvois,
 Valérie Dréville...
 Mer 2 : 18h30 / Jeu 3 :
 18h30 / Ven 4 : 16h,
 20h30 / Sam 5 : 18h30 /
 Dim 6 : 16h, 20h30 /
 Mar 8 : 18h30
 + CM : *Tout doit disparaître*
 de J.M. Moutout

• LES CONTES
DE LA NUIT

de Michel Ocelot - 1h24
 Mer 2 : 14h / Sam 5 : 14h

SEMAINE DU 9
AU 15 NOVEMBRE

Fermeture du cinéma samedi
 12 nov. (Nuit de la marionnette),
 ouverture exceptionnelle
 le lundi 14 novembre

• POLISSE

de Maiwenn - 2h14
 Avec Karin Viard, Joey Starr,
 Marina Foïs...
 Mer 9 : 16h, 20h30 /
 Jeu 10 : 18h30 / Ven 11 :
 14h, 16h30, 20h50 / Dim
 13 : 14h, 18h30 / Lun 14 :
 20h30 / Mar 15 : 20h30

• HORS SATAN

de Bruno Dumont - 1h49
 Avec David Dewaele, Alexandra
 Lematre, Valérie Mestdagh...
 Mer 9 : 18h30 / Jeu 10 :
 20h50 / Ven 11 : 18h50 /
 Dim 13 : 16h30, 20h50 /
 Lun 14 : 18h30 / Mar 15 :
 18h30
 + CM : *Le Balayeur*
 de Serge Elissade

• LE VIEIL HOMME
ET LA MER

d'Alexandre Petrov - 50 min
 Mer 9 : 14h

SEMAINE DU 16
AU 22 NOVEMBRE

• TOUTES NOS ENVIES

de Philippe Lioret - 2h
 Avec Vincent Lindon, Marie
 Gillain, Yannick Renier...
 Mer 16 : 16h, 20h30 /
 Jeu 17 : 20h30 / Ven 18 :
 14h, 18h30 / Sam 19 :
 16h, 20h30 / Dim 20 : 14h,
 18h30 / Mar 22 : 18h30

• LES MARCHES
DU POUVOIR (VF)

de George Clooney - 1h35
 Avec Ryan Gosling, George
 Clooney, Phillip Seymour
 Hoffman...
 Mer 16 : 18h30 / Jeu 17 :
 18h30 / Ven 18 : 16h15,
 20h35 / Sam 19 : 18h30 /
 Dim 20 : 16h15, 20h35 /
 Mar 22 : 20h35
 + CM : *Fard* de D. Alapont
 et L. Briceno

• L'OURS MONTAGNE

d'Esben Toft Jacobsen - 1h14
 Mer 16 : 14h / Sam 19 : 14h

SEMAINE DU 23
AU 29 NOVEMBRE• MON PIRE
CAUCHEMAR

d'Anne Fontaine - 1h39
 Avec Isabelle Huppert,
 Benoît Poelvoorde,
 André Dussollier...
 Mer 23 : 18h30 / Jeu 24 :
 20h30 / Ven 25 : 14h,
 18h30 / Sam 26 : 16h,
 20h30 / Dim 27 : 16h,
 18h30 / Mar 29 : 20h30
 + CM : *Ver Llover*
 de E. Miller

• L'EXERCICE DE L'ÉTAT -
Cannes 2011

de Pierre Schoeller - 1h55
 Avec Olivier Gourmet, Michel
 Blanc, Zabou Breitman...
 Mer 23 : 16h / Jeu 24 :
 18h30 / Ven 25 : 16h,
 20h30 / Sam 26 : 18h30 /
 Dim 27 : 14h, 20h30 /
 Mar 29 : 18h30

• PLUS JAMAIS PEUR
de Mourad Ben Cheikh -
1h15

Mer 23 : 20h30 + Rencontre

• LES AVENTURES
DE TINTIN : LE SECRET
DE LA LICORNE

de Steven Spielberg - 1h47
 Avec Jamie Bell, Andy Serkis,
 Daniel Craig...
 Mer 23 : 14h / Sam 26 : 14h

Des classiques et des marionnettes

Le mois de novembre au théâtre Jean Arp se montrera à la fois théâtral et marionnettiste. De grandes œuvres de dramaturges classiques à une invasion de marionnettes dans tous ses recoins, la scène clamartoise prouvera une nouvelle fois, s'il en était besoin, son éclectisme à tout-va.

Théâtre classique... ou pas

As You Like It (Comme il vous plaira)

La Compagnie Barbès 35 revient à Clamart avec cette comédie de Shakespeare légère et silencieuse, un peu à l'opposé de *Hamlet*. Dans cette épopée populaire et pastorale, complots politiques et rivalités fratricides montrent à quel point la vie est une comédie. Comme souvent chez Shakespeare, usurpations d'identité, travestissements, meurtres et coups de foudre s'enchaînent et s'emmêlent à un rythme effréné. Laissez-vous porter par cette pièce à la mise en scène anticonformiste, où les chansons tiennent une place de choix.

📅 Vendredi 4 novembre à 20h30

Les Fidèles, histoire d'Annie Rozier

Pour en finir avec les névroses familiales, Annie convoque tous les membres de sa famille dérangée. À la fois effroyables et drôles, les histoires du passé remontent à la surface, encore chargées de souvenirs et d'émotions. La pièce écrite et mise en scène par Anna Nozière dépeint avec un humour noir les drames d'une enfance abîmée.

📅 Vendredi 25
et samedi 26 novembre à 20h30

Bérénice

Temps fort théâtral de la saison ! Laurent Brethome présente une version contemporaine du grand classique de Racine. Dans cette tragédie en cinq actes, Bérénice aime Titus mais leur amour est sacrifié sur l'autel de la raison d'État, car le jeune empereur romain ne peut épouser une reine étrangère...

📅 Du mardi 29 novembre
au samedi 10 décembre

Temps fort théâtral de la saison, *Bérénice* mise en scène par Laurent Brethome vous invite à découvrir ou redécouvrir l'œuvre de Racine.



Cet enfant offre un texte émouvant, mêlé de vidéos et de musique, dans le cadre du Festival MARTO, dédié à la marionnette et au théâtre d'objets.

Marionnettes en folie

3^e Nuit de la Marionnette

Amoureux de la marionnette, fans du théâtre d'objet ou amateurs d'événements nocturnes rares : la Nuit de la Marionnette vous attend ! Cette nuit blanche singulière et spectaculaire marque le lancement de la 12^e édition du Festival MARTO (programme sur www.festivalmarto.com). Tous les recoins du théâtre seront occupés par de petits personnages et objets, dont les tireurs de ficelle vous tiendront éveillés jusqu'au bout de la nuit...

📅 Samedi 12 novembre
de 20h30 à l'aube

Cet enfant

Le texte poétique de Joël Pommerat retranscrit les témoignages vibrants de familles, qui confient leurs douleurs et espoirs ordinaires. Acteurs, marionnettes, objets et vidéos se croisent en une suite de tableaux qui entretiennent la complicité avec le public. Les instants de coupure musicale à la contrebasse viennent contrebalancer les émotions fortes qui font écho à ces histoires familiales.

📅 Du mercredi 16
au dimanche 20 novembre

Notre métier : vous faire bien entendre !



Le métier d'audioprothésiste est de procéder au choix, à l'adaptation et au contrôle de l'efficacité de l'aide auditive.

Il est le seul professionnel à être habilité à réaliser ces actes.

Cette profession exige des connaissances en physiologie de l'oreille, en électronique, en informatique et en acoustique.

Entendre est un réseau de 250 centres en France, chacun de ces centres est animé par un audioprothésiste diplômé d'état.

Votre Audioprothésiste Entendre travaille en étroite collaboration avec votre médecin ORL, et devient le relais dynamique de votre confort auditif.

Pour bien entendre il suffit d'aller chez Entendre !

COLIN
Laboratoire
d'aides auditives
(Parking Dépris, 1 heure gratuite)
30 av. Jean JAURES
92140 • CLAMART

Tél : 01 46 42 03 30

L'audition, c'est **entendre**
INNOVATION AUDITIVE



ACHAT Antiquités & Brocante

Objets anciens, argenterie, jouets, meubles...



Tél : 06 60 04 31 68 / 06 22 09 09 54

Antiquités & Curiosités

139 Av Jean Jaurès 92290 Châtenay-Malabry

NICOLAS

C.C. DES HAUTS DE CLAMART
90, AVENUE GÉNÉRAL DE GAULLE
EN FACE D'INTERMARCHÉ TÉL. 01 46 31 78 65
CENTRE VILLE 29, AVENUE JAURÈS, À CÔTÉ
DU MARCHÉ TRONT TÉL. 01 46 42 01 41

-20%
CHAMPAGNES!

DU 21 NOVEMBRE AU 11 DÉCEMBRE 2011

100% PRODUITS FRANÇAIS

*Cher Noël est toujours pour le Noël,
même après une malédiction.*



PÔLE DE SANTÉ DU PLATEAU

CLINIQUE DU PLATEAU

CLAMART - MEUDON
www.poledesanteduplateau.com

CLINIQUE DE MEUDON

Soins de suite polyvalents et hématocancérologie
Médecine
Soins palliatifs
Clinique de jour (endoscopies)
Radiologie
Explorations ophtalmologiques
Exploration du sommeil
Kinésithérapie avec balnéothérapie

5/9 rue des Carnets - 92140 CLAMART
Tel : 01 46 30 21 35



Chirurgie en hospitalisation ou en clinique de jour
Maternité
Urgence 24h/24
Médecine
Cancérologie
Chimiothérapie ambulatoire
Soins palliatifs
Radiologie Scanner

3/5 av de Villacoublay - 92360 MEUDON LA FORÊT
Tel : 01 41 28 10 00

MATHIEU HABITAT



TRAVAUX RENOVATION INTERIEUR
Appartement - Maison - Bureau - Boutique

PEINTURE-ELECTRICITE-PLUMBERIE-CARRELAGE-PARQUET
AMENAGEMENT CUISINE ET SALLE DE BAINS

*Devis détaillé gratuit *Travail soigné* Intervention Paris - Ile de France

Bureaux : 101 avenue Marguerite Renaudin 92140 CLAMART

Tél : 01 46 42 08 94 Portable : 06 12 95 65 25

E-mail : mathieu.habitat@hotmail.fr



Gaëlle Coiffure

à domicile

Spécialiste personnes âgées
ou handicapées



Du Lundi au Vendredi

06 77 84 76 99

Hauts-de-Seine Sud

+NET Retrouvez l'agenda complet sur www.clamart.fr

➤ TOUT LE MOIS DE NOVEMBRE

Du 2 novembre au 31 décembre

1^{re} inscription à l'école maternelle (p.53)

Du jeudi 3 au vendredi 18 novembre

Réunions publiques (p.56)

Réunions publiques du Maire

Agenda des réunions publiques du Maire pour le mois de novembre 2011. Les réunions ont lieu à la Mairie de Clamart, 10 rue de la République, à Clamart (92) à 19h30.

Date	Thème
Jeudi 3 novembre	Assemblée publique
Vendredi 4 novembre	Assemblée publique
Samedi 5 novembre	Assemblée publique
Vendredi 11 novembre	Assemblée publique
Samedi 12 novembre	Assemblée publique
Vendredi 18 novembre	Assemblée publique
Samedi 19 novembre	Assemblée publique
Vendredi 25 novembre	Assemblée publique
Samedi 26 novembre	Assemblée publique
Vendredi 2 décembre	Assemblée publique
Samedi 3 décembre	Assemblée publique

Vendredi 4 novembre

Clamart Jeunesse Awards

Samedi 5 novembre

Café des Parents
CSC Pavé Blanc (p.21)

Vendredi 4 novembre

Théâtre Grand-Guignol
Conservatoire (p.40)

Du 4 nov. au 4 décembre
Turbulences (p.40 à 43)

TURBULENCES

un monde en mutation

Lundi 7 novembre

Opération « Pigeons en ville »
CSC Pavé Blanc (p.23)

Mardi 8 novembre

Atelier cuisine pour jeunes parents
CSC Pavé Blanc (p.21)

Mercredi 9 novembre

Prévention de l'audition
CSC Pavé Blanc (p.20)
Ciné-Goûter
Cinéma J. Moreau (p.42)

Vendredi 11 novembre

Commémoration de l'Armistice de 1918 (p.19)

Samedi 12 novembre

Nuit de la Marionnette
Théâtre Jean Arp (p.43)

Du 12 au 19 novembre
Semaine de la Solidarité Internationale (p.18)

Droits à l'Essentiel

la solidarité est essentielle

Mardi 15 novembre

Café des Parents
CSC Pavé Blanc (p.21)

Mardi 15 novembre
Forum de l'emploi intercommunal (p.28)

FORUM DE L'EMPLOI 2011

SUD DE SEINE

mardi 15 novembre de 10h30 à 17h

Mercredi 16 novembre

Spectacle pour enfants
Bibliothèque du Jardin Parisien (p.41)

Samedi 19 novembre

Temps de mémoire
Crématorium du Parc (p.19)

Promenade en bateau-mouche (p.21)
Rencontre littéraire
Méd. Buanderie (p.41)
Spectacle pour enfants
Méd. François Mitterrand (p.41)

Lundi 21 novembre

Conseil de quartier Centre
Salle des fêtes Hunebelle (p.25)

Mardi 22 novembre

Atelier « Retraite et travail »
Espace Entreprises et Emploi (p.28)

Mercredi 23 novembre

Rencontre autour du film *Plus jamais peur*
Cinéma J. Moreau (p.42)

Jeudi 24 novembre

Atelier « Recrutement de cadre »
Espace Entreprises et Emploi (p.28)

Jeudi 24 novembre

Thé dansant
Salle des fêtes Hunebelle (p.33)

Vendredi 25 novembre

Soirée Cultures urbaines
Salle des fêtes Hunebelle (p.21)
Concert OUSONMUPO
Conservatoire (p.40)

Du 25 au 27 novembre
Marché de l'avAnt
Centre-ville (p.29)

Marché de l'avAnt

25 et 26 novembre

27 novembre

Samedi 26 novembre

Festival Radio Clamart
CSC Pavé Blanc (p.21)
Forum de la Jeune Création Musicale
Conservatoire (p.40)
Spectacle pour enfants
Médiathèque Buanderie (p.41)

Mardi 29 novembre et jeudi 1^{er} décembre

Spectacle Vol de rêves
Conservatoire (p.20)

Du mardi 29 novembre au samedi 10 décembre

Bérénice
Théâtre Jean Arp (p.43)



Vendredi 2 décembre

Soirée Jazz
Conservatoire (p.40)

Samedi 3 décembre

Concert Musiques actuelles
Conservatoire (p.40)
Rencontre avec l'auteur Alexandre Delaigue
Méd. La Buanderie (p.41)

Samedi 3 et dimanche 4 décembre

Téléthon
Place de la mairie et complexe Hunebelle (p.31)

25 ans Téléthon

2 et 3 décembre 2011

La fibre Internet

INTERNET JUSQU'À 100 MEGA



numericable.fr
1055

UN CONSEILLER VOUS ATTEND :
Revendeur agréé Numericable
Evidence media
2 Rue Lazare Carnot - 92140 Clamart

numericable THD

OFFRES SOUMISES À CONDITIONS, RÉSERVÉES AUX NOUVEAUX CLIENTS PARTICULIERS SELON ZONE GÉOGRAPHIQUE, ÉLIGIBILITÉ TECHNIQUE ET MATÉRIEL. ENGAGEMENT 1 AN. FRAIS D'OUVERTURE DE SERVICE DE 50€. FRAIS DE RÉSILIATION DE 50€. TARIFS TTC AU 03/10/11. Règlement hors prélèvement automatique / dépôt de garantie de 100€. Conditions des offres sur numericable.fr.

Jusqu'à 30 ou 100 Mega IP : débit théorique maximum en réception variable selon éligibilité technique, matériel et zones. Carte sur éligibilité.numericable.fr. Le piratage nuit à la création artistique. NUMERICABLE, SAS au capital de 1.267.522.44€ - RCS Meaux 379 229 529. Siège social : 10, rue Albert Einstein 77430 Champs-sur-Marne.

La Rôtie

Votre chocolatier depuis 1957



- Chocolats • Marrons glacés •
- Calissons •
- Pâtes de Fruits •
- Fruits Confits •
- Miel - Confitures •
- Dragées & Boîtes •
- Thés - Théières - Coffrets •

-5% sur les commandes de fin d'année passées avant le 05/12/11

235 Avenue Victor Hugo
92140 CLAMART

Tél : 01 46 42 69 70
www.LaRotie.com

Trans-Service92

SERVICES À LA PERSONNE

MÉNAGE ET REPASSAGE - Tarif : 9,50 €*

AIDE AUX PERSONNES AGÉES • PRÉPARATION DES REPAS
GARDE D'ENFANTS ET SORTIE D'ÉCOLE - Tarif : 9,50 €*

JARDINAGE - Tarif : 10 €*

LIVRAISONS COURSES ET COLIS - Tarif : 11,50 €*

LAVAGES DES VITRES (sur devis) • PETITS TRAVAUX
BRICOLAGE - Tarif : 15 €*

www.trans-service92.fr

50% DE RÉDUCTION FISCALE



DEVIS GRATUIT SUR
SIMPLE DEMANDE SUR :
service@trans-service92.fr

OU AU :

01 82 00 25 05

06 43 00 88 05

FAX :

01 82 00 25 05

OU SUR PLACE AU :

9 RUE BUREAU
92140 CLAMART

Stores. Fermetures. Rambaud.

FENÊTRES PVC ou ALU

• STORES
Intérieurs
Extérieurs
Réentoilage

• FERMETURES
Persiennes
Jalousies
Grilles et Rideaux
Portes de Garage

• VOILETS ROULANTS
Neufs
Réparation
Automatismes

• MOTORISATIONS
Portes de garage
Volets,
Portails etc...



17, rue du Plateau - 92350 Le Plessis-Robinson

Tél. 01 46 31 83 29 - 06 89 56 64 64

Fax. 01 46 30 87 25

storerambaud@wanadoo.fr

depuis 1972

À vos cahiers, on y va !

De jeunes enseignantes clamartaises ont créé l'association *Cahiers on y va !* pour développer l'école dans les zones rurales isolées de pays en développement. Fraîchement sorties de leurs études, elles déploient une fabuleuse énergie pour faire voyager cahiers, livres et diverses fournitures scolaires vers des villages en brousse au Mali.

Depuis sa création en septembre 2009, l'association *Cahiers on y va !* poursuit le projet de construire une école dans le village de Djangounté à Sadiola. Cette commune rurale regroupe un ensemble de villages dans la région de Kayes, à l'ouest du pays à la frontière avec le Sénégal. Leur projet solidaire se construit, étape par étape, d'ici à là-bas...

Sensibiliser ici

L'équipe de bénévoles de l'association met toute son énergie pour faire connaître les besoins de scolarisation au Mali, notamment dans les zones rurales isolées. Vous les croiserez sur des festivals, tenant la buvette et infatigables sur ce projet qui les passionne. Le nom de l'association est lui-même très révélateur, jouant sur l'expression enfantine « ça y est, on y va ! » et ô combien signifiante de la volonté qui anime ses membres.

À Clamart, l'association fait

connaître son projet dès que possible, et notamment lors de sa participation aux événements municipaux comme le Forum des associations. À l'occasion de la Semaine de la Solidarité Internationale 2010, les bénévoles avaient fait découvrir aux enfants l'awalé, un jeu malien qui avait fait fureur ! Cette année encore, les Cahiers sont de retour pour cette semaine de partage solidaire, et élargissent leurs découvertes africaines en proposant cette fois un atelier de peinture suralebasse.

Consolider là-bas

À l'été 2010, huit membres de l'association ont effectué un premier voyage au Mali, qui leur a permis de nouer des premiers liens avec des partenaires locaux. Un directeur d'école à Sadiola les a naturellement orientés vers le village de Djangounté. La mine d'or naturelle découverte dans la région a attiré une population nombreuse, qui dépasse



largement la capacité de scolarisation de la commune. Les enfants de Djangounté sont d'autant plus privés d'école lorsque leur village est rendu inaccessible par la saison des pluies.

Dans le village, un abri en bambou faisait office d'école, en délimitant au sol l'espace de l'équivalent de trois salles de classe. Le défi de *Cahiers on y va !*, aidée des villageois, est alors de transformer la citrouille en carrosse, et de faire de l'abri de bambou une véritable école !

Des villageois impliqués

L'équipe de bénévoles a choisi d'avancer main dans la main avec les villageois, pour que tous les partenaires du projet soient solidaires et complémentaires dans l'avancement des travaux. Et ça marche, chacun prend très à cœur son rôle : l'association prend en charge les murs du bâtiment avec des artisans sur place, et les habitants de Djangounté réalisent les meubles. Le projet avance à grands pas, et il est réjouissant pour tous les participants de constater que les enfants ont déjà pris position dans l'école, bien installés sur les bancs et les tables confectionnés par les villageois.

D'ici à la fin 2011, les enseignants de *Cahiers on y va !* espèrent que des cahiers, accompagnés de manuels scolaires et de matériel géométrique, prendront leurs quartiers dans la toute nouvelle école de Djangounté. //

• PLUS D'INFOS •

☑ cahiers.onyva.over-blog.com
 ☑ cahiers.onyva@yahoo.fr

Venez rencontrer les bénévoles de l'association « Cahiers on y va ! » lors de la Semaine de la Solidarité Internationale (voir page 18).



L'association *Cahiers on y va !* aide à la construction d'une école dans l'un des villages de la commune rurale de Sadiola, au Mali.

Du 15 au 26 novembre
Des idées fraîches
contre la vie chère

intermarche.com

PROFITEZ-EN
POUR MULTIPLIER
VOTRE POUVOIR D'ACHAT !

50%
D'ÉCONOMIES
EN BONS D'ACHAT**



MAGASIN OUVERT 7J/7 : du lundi au samedi : 8h30-20h30 - le dimanche : 8h30-13h00 - PARKING GRATUIT ET TÉLÉSURVEILLÉ

CLAMART 7 place Aimé CÉSAIRE
C. C^{ial} des Hauts de Clamart (30 boutiques)

**Du 15 au 19 novembre pour certains produits frais. ** Valable sur une sélection de produits porteurs de l'offre, voir modalités en magasin. RÉGEX Publicité Région Parisienne ETO Anseau Cedex. Annonceur : S.A. PLANUS - RCS NANTERRE 522 209 106. OFFRE VALABLE DU 15 AU 26 NOVEMBRE 2011. Sous réserve d'erreurs typographiques. Prépresse : Hélicoptères & Cie.

Intermarché
SUPER

TOUS UNIS CONTRE LA VIE CHÈRE



Présent sur les
Marchés de Clamart
la Référence Clamartoise !
Marché du troisy : samedi matin
Marché de la fourche : mercredi et dimanche matin

SAMCHAUSS
Chaussure de Qualité

COMMERCANTS, ARTISANS,
si vous désirez paraître dans ce magazine,
cet emplacement vous est réservé.

Contactez-nous au :

06 25 23 65 66



MICRO 5

Anniversaires de jumelage

5 ans avec Penamacor

Les villes de Clamart et Penamacor ont fêté en octobre leur 5^e anniversaire de jumelage. Dans la continuité de cette célébration, l'Institut Culturel Portugais de Clamart ouvrira sa saison culturelle le **samedi 12 novembre** à 21h avec une programmation née de cette amitié et de ces échanges entre les deux communes. Il s'agira en effet d'un voyage à quatre mains sur piano proposé par l'artiste portugais Ricardo Veira. En duo avec le Japonais Tomohiro Hatta, il fera revivre les grands classiques le temps d'une soirée à l'auditorium du Conservatoire Henri Dutilleul.

Tarif unique : 5 €

• PLUS D'INFOS •

☎ 06 17 38 82 17



35 ans avec Scunthorpe

La ville accueillera du **25 au 28 novembre** une délégation de Scunthorpe, dans le cadre de son 35^e anniversaire de jumelage avec la ville anglaise. Une réception officielle et une soirée festive permettront aux habitants et à leurs hôtes anglais de célébrer ce grand événement le **samedi 26 novembre**.

• PLUS D'INFOS •

☎ Marie-Françoise Thieser au 01 46 44 67 53 et Marie-Rose Ramara au 06 99 25 46 77

Petite bibliothèque allemande

La Petite Bibliothèque Ronde honore ce mois-ci l'Allemagne et ses artistes :

Dimanche 6 à 15h : vernissage de l'exposition dédiée à l'illustrateur Wolf Erlbruch, à découvrir jusqu'au 20 décembre.

Judi 10 à 10h : conférence sur Wolf Erlbruch.

Dimanche 13 à 15h : rencontre métier sur la profession de traducteur, dès 5 ans.

Samedi 19 et dimanche 20 à 15h : à la découverte des célèbres contes de Grimm, avec la complicité d'Aline Pirès, plasticienne et conteuse, dès 8 ans.

Judi 24 : colloque à l'institut Goethe de Paris. Experts français et allemands aborderont la question de l'Internet pour découvrir la littérature jeunesse.

Dimanche 27 à 15h : carrefour numérique. Venez vous mesurer à la DS, la 3DS, la Wii et les tablettes numériques avec des jeux éducatifs et des histoires numériques.

• PLUS D'INFOS •

☎ www.lapetitebibliothequeronde.com - 01 41 36 04 30

Clamart Accueil

Sorties culturelles et accueil des nouveaux habitants au programme de l'association en novembre :

• **Dimanche 13** : marche à la mare aux Evées à Fontainebleau - Départ place du Gard à 8h30.

• **Samedi 19** : accueil des nouveaux Clamartois dès 9h30 à la salle des fêtes municipale Hunebelle avec visite commentée de la ville en car (inscription au 01 46 62 36 67) - Conférence gratuite à 16h à la salle du conseil de la Mairie sur la naissance du cinéma.

• **Mercredi 23** : visite de l'exposition

« Des jouets et des hommes » au Grand Palais.

• **Mardi 29** : visite guidée de la Manufacture Preme, exposition des travaux de soieries d'ameublement de la ville de Lyon.

Reprise des cours de conversation allemande le jeudi matin au CSC Jean Mermoz.

• PLUS D'INFOS •

☎ www.clamartaccueil.org - 01 41 33 96 43
mardi, jeudi et samedi de 10h à 12h /
01 46 01 71 54 mardi et jeudi de 10h à 12h

Arbres remarquables



Clamart Nature organise le **samedi 26 novembre** à partir de 15h une conférence sur la thématique des arbres remarquables, de Paris à

Clamart. Un parcours photographique à la salle bleue de la maison des sports, qui vous permettra entre autres d'en savoir plus sur le doyen des arbres parisiens et sur l'Ermite du Bois de Clamart, tous deux arbres d'exception.

Concert choral



La Chorale Les Brières donnera son Concert de la Sainte-Cécile le **dimanche 20 novembre** à 16h en l'Église St-Pierre St-Paul.

Au programme :

chants sacrés et classiques, chants du monde, folkloriques et contemporains.

Tournoi de bridge

Venez participer au tournoi de bridge amical **dimanche 20 novembre** à 14h15 à la maison de retraite Ferrari, au profit de l'achat d'un piano pour les pensionnaires.

Venez danser ! Danses balkaniques



Les amis de Tsuica organise le **samedi 26 novembre** une soirée « Des Carpates à la Méditerranée » de 20h à minuit à la Maison de quartier du Jardin Parisien. L'occasion pour tous ceux qui le souhaitent de danser sur les musiques chaleureuses d'Europe de l'Est, de Grèce et des Balkans, accompagnés par des danseuses qui vous montreront les pas. Entrée : 10 €, gratuit pour les moins de 18 ans.

•PLUS D'INFOS•

☎ tсуica.fr - tсуica@wanadoo.fr - 09 62 19 26 78

Danse orientale

L'association Sensation Tribale met en place tout au long de l'année des cours de danse orientale : au CSC Pavé Blanc le mercredi de 19h30 à 21h et au CSC La Fourche le vendredi de 18h30 à 20h. Ouverte à toutes, la danse orientale allie bien-être et féminité, technique et détente. C'est donc l'occasion d'essayer !

•PLUS D'INFOS•

☎ 06 50 07 12 00

Spectacles à l'Autrement Bon

L'association PolysongSolidarité organise des soirées, sous forme de dîners-concerts à l'Autrement Bon : repas à partir de 19h30 et spectacle à 20h30. Au programme en novembre :

Samedi 5 : « Non censuré », one-man show par la cie Artefact

Dimanche 6 : Bar solidaire à 17h animé par le conte musical de Rose Baco

Jedi 10 : Chanson sur des thèmes de tous les temps avec Sophie

Dimanche 13 : Thé dansant à 17h au son de l'accordéon de Patrick Quichaud, initiation au « passo » à 16h

Mercredi 23 : « Furax », un spectacle musico-émotionno-comique

Jedi 24 : Duo de grands airs d'opéra par Christine Roger et Bernard Condamine, Tania Pamard au piano

Dimanche 27 : Initiation au tango argentin à 16h suivie d'un bal tango à 17h

Et pensez d'ores et déjà au Réveillon du 31 décembre avec un repas de gala et une soirée dansante animée par le Gouach Orchestra.



•PLUS D'INFOS•

☎ www.lautrementbon.fr ou 06 29 49 88 37 - 22 rue PV Couturier

Sorties franco-italiennes

L'association franco-italienne vous propose le **vendredi 18 novembre** à 15h une visite commentée du musée des Invalides afin de découvrir l'exposition « Napoléon en Italie et en Europe ». **Vendredi 2 décembre**, rendez-vous à 18h à la Bibliothèque Nationale pour visiter l'exposition « Casanova ». Sachez par ailleurs que l'association met en place un voyage en Italie du 26 mai au 3 juin à la découverte de Florence et ses alentours.

•PLUS D'INFOS•

☎ 06 80 65 03 42 - 01 46 44 31 51

Atelier Yoga

Le CSMC Yoga vous propose deux ateliers en novembre. Le premier aura lieu le **samedi 12 novembre** à la maison de quartier André Charré et abordera le travail du souffle. Le second, le **samedi 26 novembre** au CSC La Fourche, sera dédié à la pratique du yoga traditionnel. **Tarifs** : 26 €, adhérents : 20 €.

•PLUS D'INFOS•

☎ 01 41 09 79 00 - csmcyoga@9business.fr

Restos du cœur

Comme chaque hiver, l'association vient en aide aux plus démunis en organisant des distributions de nourriture au CSC Pavé Blanc les mardis et vendredis de 9h30 à 12h du 29 novembre au 30 mars 2012. Pour en bénéficier, l'inscription s'effectue sur place **du lundi 21 au vendredi 25 novembre** de 9h30 à 12h avec justificatifs d'identité, de ressources et de domicile.

Journées d'amitié

La paroisse Saint-Joseph vous convie à ses journées de l'amitié le **samedi 19** (14h-19h) et le **dimanche 20 novembre** (11h30-13h et 14h30-18h30) à la crypte Saint-Joseph. De nombreux stands de brocante, bijoux, livres, jouets, produits gourmands vous attendent, ainsi que des ateliers pour enfants.

•PLUS D'INFOS•

☎ 01 46 42 17 59

Expo photos

Venez découvrir les photographies argentiques en noir et blanc de l'artiste Laurent Denay à la boutique d'objets anciens « À l'image retrouvée » du **jedi 17 au mercredi 30 novembre**. Ouvert du mercredi au vendredi de 15h à 18h30 et le samedi de 10h30 à 12h30 et de 15h à 18h30.

Au cœur de nos régions

Soirée bretonne



L'amicale bretonne de Clamart organise un repas « Fruits de mer et chants de marins » le **samedi 26 novembre** à partir de 18h30 à la salle des fêtes municipale Hunebelle. Au programme : un beau plateau de fruits de mer accompagné des chants traditionnels du groupe breton Rhum et Eau.

Tarifs : 48 € (vin non compris) et 20 € pour les enfants de moins de 12 ans

☑ Réservation impérative au 01 46 42 47 94 avant le mardi 15 novembre.

Banquet du Massif Central

C'est une tradition. Chaque année, l'Amicale Clamartoise des Originaires du Massif Central convie les Clamartois à son grand banquet. Pour cette édition 2011, rendez-vous le **samedi 19 novembre** à 12h à la salle Jacky Vauclair.

☑ Réservation au 01 46 44 11 48 ou 06 08 57 60 64



Un peu d'histoire

Samedi 19 novembre à 14h30, les Amis de Clamart vous invitent à leur projection historique « Au temps des étangs vers la colline des Galvents » à la salle bleue de la maison des sports.

Le temps des soupes

Avec l'arrivée de l'hiver, rien de mieux qu'une bonne soupe. L'Université populaire clamartoise organise un stage pour vous apprendre à concocter les soupes thaïs et le pho. Rendez-vous à la cuisine du CSC La Fourche le **samedi 19 novembre** de 9h à 12h. Tarif : 30 € + 5 € pour les non-adhérents



•PLUS D'INFOS•

☑ Anne-Élisabeth Bonfils au 01 41 90 90 04 - www.up-clamart.net

Qi gong

Véritable discipline traditionnelle chinoise, le qi gong vous apprend à maîtriser votre énergie et à travailler votre souffle. Un travail sur soi que vous propose l'association Clamart Accueil le mardi de 16h à 17h30 au CSC La Fourche.

•PLUS D'INFOS•

☑ 06 83 97 36 79

Comédie

Le théâtre des Rochers vous fait découvrir la célèbre pièce de Georges Feydeau, *Le Dindon*, mise en scène par Florine Moreau. Un vaudeville détonnant où se côtoient anciens amants, nouveaux soupirants, épouses outragées et ex-maîtresses. Rendez-vous **du samedi 26 novembre au dimanche 11 décembre**. Mercredi, vendredi et samedi à 20h30, dimanche à 17h. Les 26 et 27 novembre prenez 2 places, venez à 3 ! Samedi 3 décembre, la recette sera reversée au Téléthon. Tarif unique : 11 € - tarifs de groupe proposés.



•PLUS D'INFOS•

☑ www.theatredesrochers.org et auprès de l'office de tourisme au 01 46 42 17 95

EN BREF

VENTE CONVIVIALE

La Fraternité et l'Église réformée vous invitent **samedi 19 novembre** de 11h à 18h au 43 rue du Moulin de Pierre. Au programme : self sucré/salé et fruits du verger, salon de thé, brocante, linge brodé, jouets, livres et tombola.

AMITIÉ CULTURE

Le club organise le **vendredi 18 novembre** à 14h30 une conférence à la médiathèque Anne Cappezuolli sur la ville de Venise et son célèbre palais des Doges.

SOLIDARITÉ ET LOISIRS

Cet automne, l'association vous convie au voyage, à la danse et à la marche :

- **Lundi 14** : Présentation du voyage en Irlande programmé du 14 au 22 mai 2012.
- **Mardi 15** : Randonnée de 25 km « Chevreuse, sentier de Jean Racine ».
- **Lundi 21** : Présentation du voyage à Rome programmé du 28 au 31 mars 2012.
- **Jeudi 24** : Bal dansant dès 14h en partenariat avec le CCAS à la salle des fêtes municipale Hunebelle.
- **Mardi 29** : « Les Flammes de Paris », ballet du Bolchoï.
- **Mardi 29** : Randonnée de 25 km « Étangs de Moulin à Renard et de St-Quentin, Bois-d'Arcy ».

•PLUS D'INFOS•

☑ www.solidariteloisirs@hotmail.com
solidariteloisirs.asso.fr - 06 30 93 27 02



12, Bis rue Paul Vaillant Couturier

TEL : 01 41 46 04 20

clamart@laforet.com

46, rue Gabriel Péri

TEL : 01 58 07 09 00

chatillon@laforet.com

AS IMMO - SARL au capital de 30 000€. Carte professionnelle (T n° 92/A/0050) délivrée par la préfecture d'Antony. Garantie financière : CEGC, 128 rue de la Boétie - 75008 PARIS. - Chaque agence est une entité indépendante.

CLAMART

HAUTS DE CLAMART proche du futur tramway, écoles et commerces. Maison non mitoyenne calme et bien exposée édifiée sur 260m² de terrain comprenant : Dble séj, cheminée, cuisine aménagée, 3 chbres, dressing, SDB, SDE, 2 WC, buanderie, garage sur terrain. Potentiel pour extension. (Ref. : 6978)

DPE : D/226 **420 000 €***

CLAMART

Coeur de Ville au pied des commerces, Beau 3/4 P. en étage avec asc. en parfait état comprenant : Séjour SAM sur balcon, cuisine séparée aménagée, 2 chbres sur balcon (3 possibles), SDE. Nombreux placards. Dble garage, cave. (Ref. : 6938)

DPE : D/155 **470 000 €***

CLAMART

Limite PLESSIS ROBINSON A 2 mn du futur tramway. Apt atypique façon loft de 112m² sur 2 niveaux offrant très beau plateau de vie ouvrant sur jardin, cuisine aménagée, 2 chbres, dressing, grand bureau, SDB, TBEG. Beaux volumes. (Ref. : 6957)

DPE : D/187 **470 000 €***

CLAMART

Maison ancienne en MEULIERE édifiée sur 300m² de terrain très calme et sans vis-à-vis comprenant au RDC : Entrée, dble séj, cuisine séparée accès direct sur jardin, chbre, SDE, WC. Grenier aménagé (possible 2 chbres + SDE). S-sol. Dble exposition, proche CENTRE VILLE. (Ref. : 6956)

DPE : F/387 **588 000 €***

CLAMART

CLAMART A 5 mn du centre dans une impasse, Maison 5 chbres édifiée sur 200m² de terrain comprenant : séjour SAM de 40m², cuisine donnant sur véranda avec accès direct sur jardin, SDB, SDE, buanderie et cave. Dble expo E/D. Très calme. (Ref. : 6968)

DPE : D/211 **748 000 €***

CLAMART

De plain-pied sur un très beau jardin arboré, Maison familiale d'environ 180m² à rénover offrant : séjour avec cheminée donnant sur véranda, grde cuisine, 5 chbres, SDB, s-sol total et 2 garages. Ses volumes généraux lui permettent diverses possibilités d'évolution. (Ref. : 6940)

DPE : F/417 **1 100 000 €***

CLAMART

Au coeur du quartier Schneider, véritable maison familiale de charme offrant de très beaux volumes composée de 5 chbres + 1 bureau, vaste séjour SAM, cuisine aménagée, 2 SDE, 1 SDB, 3 wc. Excellent état général. CALME et VERDURE ASSURÉS !!! (Ref. : 6928)

DPE : D/208 **898 000 €***

CLAMART

CLAMART Appartement familial en duplex : Séjour SAM parqueté de 45m² avec terrasse, cuisine aménagée, 4 chbres dt 1 sur balcon, SDB, SDE, buanderie. Parking S-Sol, cave. Double expo, calme. TBE. (Ref. : 6822)

DPE : E/326 **649 000 €***

* Les prix de vente sont nets, hors frais notariaux, d'enregistrement et de publicité foncière et les loyers sont charges comprises. RCS B 398 597 500

Retrouvez toutes nos annonces sur www.laforet-clamart-chatillon.com

la vie, la maison, laforêt.

Espaces publicitaires dans les supports municipaux de CLAMART

**Vous souhaitez paraître dans
Le Bulletin Municipal
et/ou
Le Guide de Clamart**



MICRO 5

Contact :
M. Thierry COHEN

06 25 23 65 66

studioparis@micro5.fr

Chauffage Service

ENTRETIEN
RAMONAGE
INSTALLATION
DÉPANNAGE 7/7
TRAITEMENT D'EAU
SOLAIRE - GÉOTHERMIE

01 46 01 51 51

82, Avenue du Général de Gaulle BP92 - 92140 - CLAMART CEDEX
www.chauffageservice.fr

**Réservez
Vos Achats à
Nos Annonceurs**

Première inscription à l'école maternelle

Nouveauté cette année, pour la première inscription des enfants en petite section de maternelle, le dossier est à déposer à partir du 2 novembre et jusqu'au 31 décembre 2011. Suivez le guide ci-dessous pour vous assurer de faire votre demande d'inscription dans les règles, en toute sérénité.

❑ QUI PEUT S'INSCRIRE ?

Tout enfant né en 2009 doit pouvoir être inscrit à l'école si sa famille en fait la demande (article L. 113-1 du Code de l'Éducation). Les enfants nés au 1^{er} trimestre 2010 ne pourront être admis à l'école maternelle qu'en fonction des places disponibles. Pour les écoles du haut Clamart, classées « éducation prioritaire », Anne Frank, Bourcillière, Plaine et Garenne-Trivaux, cette réserve concerne les enfants nés au 1^{er} semestre 2010.



Pour inscrire votre enfant en petite section à l'école maternelle, pensez à déposer votre dossier avant le 31 décembre.

❑ QUAND S'INSCRIRE ?

Afin d'anticiper les prévisions en terme d'effectifs scolaires pour la rentrée 2012, le calendrier a été avancé cette année. Les inscriptions en petite section de maternelle des enfants nés en 2009 débiteront le 2 novembre 2011 pour s'achever le 31 décembre 2011. Pour respecter les délais, notez d'ores et déjà ces dates dans vos agendas.

❑ OÙ S'INSCRIRE ?

Pour procéder à l'inscription administrative, il suffit de retirer et remplir un dossier Famille :

- au Guichet Unique,
- ou dans les mairies annexes du Pavé Blanc ou de La Fourche. (voir les coordonnées dans « Contacts » ci-contre).

Cette inscription sera ensuite à confirmer auprès du directeur(trice) de l'école qui procédera alors à l'admission définitive.

❑ QUELS DOCUMENTS FOURNIR ?

Votre dossier doit être accompagné des justificatifs suivants :

- copie du carnet de santé où figurent les vaccinations,
- copie d'un justificatif de domicile de moins de 3 mois,
- copie du Livret de famille ou acte de naissance récent,
- en cas de séparation ou de divorce : copie de tout document justifiant la garde légale de l'enfant et une attestation du 2^e parent autorisant la scolarisation de l'enfant à Clamart,
- pour l'inscription aux activités périscolaires : la copie du certificat de travail ou de l'attestation de formation ou de l'inscription au Pôle Emploi pour chacun des parents.

L'enfant est alors inscrit dans l'école de son secteur.

❑ PEUT-ON DÉROGER À L'AFFECTATION SCOLAIRE ?

Pour demander une dérogation à un secteur scolaire, un dossier de demande de dérogation scolaire doit être retiré au Guichet Unique, rempli et retourné avec les pièces justificatives permettant d'apprécier au mieux la situation au regard du motif invoqué (santé, raisons professionnelles,

regroupement de fratrie) avant le 31 janvier 2012 au service Vie scolaire.

Chaque demande de dérogation passe en commission et nécessite au préalable l'accord des deux directeurs des écoles concernées.

Pour une demande de dérogation scolaire hors commune, l'inscription d'un enfant dans une école publique d'une autre commune est soumise à une double acceptation : celle de la commune de résidence et celle de la commune d'accueil. Les démarches sont les mêmes que précédemment.

Notez bien le calendrier des inscriptions : du 2 novembre au 31 décembre 2011.

• CONTACTS •

❑ Guichet unique
1, av. Jean Jaurès
01 46 62 35 35

❑ Mairie annexe du Pavé Blanc
5, rue d'Auvergne
01 41 36 06 65

❑ Mairie annexe de La Fourche
216, av. Jean Jaurès
01 41 46 05 90

❑ www.clamart.fr



▶ PETITES ANNONCES

OFFRE

Je cherche quelqu'un qui pourrait donner des cours de maths pour mon fils qui est en terminale S à Jacques Monod. **06 74 52 33 94**

Cherchons une personne pour le suivi des devoirs de nos deux enfants (6^e et CE2). Idéalement mardi et vendredi dans l'après-midi (ou samedi matin). Quartier parc Maison Blanche. **06 62 91 42 84**

Nos deux enfants pleins de vie de 4 et 7 ans recherchent une chouette nounou pour s'occuper d'eux le mercredi. Et, si possible, les lundis et vendredis de 18h à 20h. Quartier Gare. **06 63 46 18 34**

Cherche Nounou sympa et sérieuse pour sortie d'école Notre Dame à Meudon de 16h15 à 20h15 tous les lundis. URGENT ! **06 99 69 00 13**

Recherche prof d'anglais (de langue maternelle), étudiante en L2LLCE Anglais pour remise à niveau. **06 45 06 56 22**

Dans le quartier du Jardin Parisien, jeune couple recherche personne disponible et dynamique pour garder enfant de 6 mois et effectuer des tâches ménagères tous les mercredis. **06 15 22 20 65**

Nous recherchons à compter de janvier 2012 une baby-sitter pour aller chercher nos 2 enfants (7 et 4 ans) à l'école Jardin Parisien de 16h30 à 19h les lundis, mardis, jeudis et vendredis. **06 17 66 84 56**

Cherchons personne sérieuse pour récupérer nos 3 enfants de la sortie de l'école (16h30) jusqu'à notre retour au domicile. Aide aux devoirs, bains et repas. Emploi déclaré. **06 13 67 34 10**

DEMANDE

Assistante parentale avec expérience et référence cherche à garder des enfants + sortie scolaire. **01 45 37 08 08 / 06 58 30 98 44**

Initiation à la création de sacs, de vêtements, d'accessoires - tous travaux de couture en général. **01 45 29 15 71**

Dame sérieuse et expérimentée, références à l'appui, cherche

heures de ménage sur Clamart et environs. **06 07 65 28 24**

Dame sérieuse avec l'expérience des enfants, cherche bébé à garder à son domicile. **01 71 46 62 05**

Dame sérieuse cherche heures de repassage à son domicile. Travail soigné. **01 71 46 62 05**

Jeune femme sérieuse recherche garde d'enfants, sortie d'école en garde partagée. **07 60 91 55 76**

Cherche gardes d'enfants ou personnes âgées à partir de 17h, tous les jours. **06 60 79 43 90**

Jeune dame dynamique, avec expériences professionnelles, cherche garde personnes âgées, courses, ménage et repassage et menus services ; libre de suite. **06 61 32 98 73**

Femme portugaise cherche heures de repassage le matin chez elle ou à votre domicile. Urgent. **06 33 75 37 12**

D'origine portugaise, je propose mes services de maçonnerie, peinture, etc. **01 46 42 50 79**

Assistante maternelle agréée depuis 7 ans, dispose d'une place pour accueillir votre enfant (quartier Trivaux/Garenne). **06 48 74 57 39**

Animatrice à Clamart se propose de garder vos enfants. Libre tous les jours à partir de 18h30 et tout le week-end. **06 27 56 48 33**

Étudiante peut garder vos enfants occasionnellement pour vos sorties, le week-end, propose son aide aux personnes âgées (courses, ménage, sortie, promener vos chiens). **06 09 69 19 24**

Dame diplômée, non fumeuse, généreuse, ponctuelle, très motivée, je recherche un bébé, la garde se passera chez vous, du matin au soir. **06 11 95 17 52**

Jeune femme sérieuse propose ses services, repassage, courses, ménage ou garde d'animaux à mon domicile pendant votre absence. **06 85 26 46 44**

Femme sérieuse recherche heures de repassage à mon domicile. Semaine et/ou week-end. **06 71 26 50 32**

Étudiante en niveau supérieur au Conservatoire à Rayonnement Régional de Boulogne-Billancourt dans la classe de Xavier Gagnepain, donne cours de Violoncelle du niveau débutant à fin de 2^e cycle de conservatoire et soutien en formation musicale. **06 76 80 07 19**

Pianiste depuis 10 ans, en terminale L, propose des cours de piano pour vos enfants. Diplômée du CEM (Certificat d'Études Musicales) en 2010. **06 66 35 08 31**

Jeune femme sérieuse avec expériences et références, recherche enfant à garder toute la journée. **06 14 96 73 49**

Étudiante propose baby-sitting le week-end en journée ainsi qu'en soirée. Bonne expérience avec les enfants. **07 60 76 21 86**

Femme sérieuse non fumeuse, recherche des heures de repassages facturées 10 euros de l'heure. Service remis 48 à 72 heures après la demande. Repassage à mon domicile. **06 49 82 64 14**

Jeune fille sérieuse avec expérience cherche enfant(s) à garder tous les jours de la semaine et mercredi toute la journée. **06 68 01 23 31**

Cours particuliers de dessin et pastel par peintre professionnelle. Jusqu'à 3 personnes à mon domicile, ou éventuellement chez l'élève. Cours débutant sur Photoshop. **01 46 42 30 05**

Étudiante dynamique de 20 ans en Master 1 communication disponible PONCTUELLEMENT en semaine, en soirée et le week-end pour garde d'enfants, aides aux devoirs, services pour personnes âgées... **06 72 54 54 92**

Jeune fille de 17 ans, je suis disponible pour m'occuper de vos enfants le soir à partir de 18h et/ou les mercredis et samedis après-midi. **06 12 59 75 77**

VENDRE

Je vends une paire de bottes d'équitation, mousse à l'intérieur, POINTURE 41, bon état général. 25€. **06 73 12 47 58**

À vendre PIANO droit noir laqué, marque « CALISIA », 890€. Très bon état, siège offert. À enlever à Clamart, quartier centre (pavillon). **01 46 44 97 60**

Urgent cause départ, vend très bas prix divers mobilier : bureau, réfrigérateur, lave-linge, cuisinière, canapé, tv, étagères, etc. PORTES OUVERTES 1 rue Bosuet 3^e étage LE DIM 27 NOV, et LUNDI 28 NOV ENTRE 9h et 19h. **06 50 26 09 83**

Vends poêle à pétrole 50€, blouson snow et pantalon 15 ans 50€, altères 30€. **06 22 87 44 45**

Armoires penderies en parfait état. Achetées il y a un an, Modèle 3 portes (section double avec tringle et section simple avec tablettes) 204x55x169. 75€. **01 77 46 54 57**

Vends armoire pont L247 H200 P56. **06 77 00 19 76**

Vends gazinière blanche, récente, comprenant 4 feux gaz, four gaz, marque Faure, 80x50x60, valeur 320€, vendue 120€. **06 89 18 18 30**

Parution dans la limite des places disponibles (pour Clamart Infos) et durant 1 mois (sur le site)

Service gratuit réservé aux Clamartois. Sont interdites les annonces immobilières, professionnelles, de rencontres ou douteuses. Les annonces d'offres ou de demandes d'emploi seront publiées en priorité.

Pour envoyer votre annonce • courrier ou fax (01 46 62 37 62) - à adresser au service Communication • formulaire disponible sur www.clamart.fr

IMPÉRATIF indiquer coordonnées sur Clamart et téléphone

Offre de baby-sitting et de cours particuliers :

Le travail effectué par les baby-sitters ou les personnes proposant des cours particuliers correspond à la législation de la Convention collective nationale des salariés du particulier employeur du 24 novembre 1999. Cette convention stipule que le prix de l'heure ne doit pas être inférieur au SMIC (9 € brut, tarif au 1^{er} janvier 2011) et que l'âge légal minimum est de 16 ans. Nous vous remercions de respecter les termes de ce texte pour votre annonce.



MENUS DES ÉCOLES

DU 7 NOV
AU 11 NOV

- Chou-fleur en salade (vinaigrette)
- Filet de cabillaud sauce citronnée
- Tortilles
- Chèvre bûche
- Kiwi

LUNDI

DU 14 NOV
AU 18 NOV

- Potage
- Blanquette de dinde
- Riz
- Mimolette
- Poire

- Salade mûlée (vinaigrette)
- Ravioles bolognaises
- Yaourt nature sucré
- Compote

MARDI

DU 21 NOV
AU 25 NOV

- Endives vinaigrette (vinaigrette)
- Merquuz
- Purée de pomme de terre
- Fromage blanc vanille
- Rondelles d'ananas

- Saucisson sec s/p : œuf dur
- Filet de grenadier sauce provençale
- Bê
- Coulommiers
- Pomme

MERCREDI

DU 28 NOV
AU 2 DEC.

- Betteraves cubes
- Pot-au-feu de légumes oubliés
- Saint-Nectaire
- Poire

- Sablé d'endives au bleu (vinaigrette)
- Poisson à l'amorcaine
- Riz pilaf
- Yaourt nature et crème de marron
- Sablé d'épautre

- Potage
- Omelette espagnole (pommes de terre)
- Haricots verts à la tomate
- Tomme blanche
- Clémentines

- Salade coleslaw
- Paupiette de dinde sauce forestière
- Purée de brocolis (base purée)
- Petit-sauce aromatisé
- Poire belle-hélène

- Chou rouge vinaigrette (vinaigrette)
- Rôti de porc sauce moutarde s/p : poisson
- Lentilles au jus
- Eclat
- Compote

- Salade de pâtes au curry
- Brochette de poisson
- Chou-fleur au gratin
- Yaourt nature et cressonade
- Banane

- Frite aux croûtons (vinaigrette)
- Chili con carne
- Fromage frais
- Crème dessert chocolat

- Carottes râpées
- Bœuf mode
- Flageolets au jus
- Fromage frais
- Ile flottante

- Céleri sauce tartare
- Filet de limande pané
- Gratin épaisants / pommes de terre
- Fromage blanc et miel
- Biscuit

- Menu Halloween**
- Salade d'endives et mimolette
 - Saute de veau sauce au poignon
 - Purée de lentilles corail
 - Yaourt sucré-Bio
 - Biscuit-Bio

ARMISTICE 1918

VENDREDI



MAIRIE DE CLAMART

Standard : 01 46 62 35 35

Fax : 01 45 29 18 88

Accueil téléphonique :

Du lundi au jeudi 8h30-12h et 13h-18h /

Vendredi 8h30-12h et 13h-17h30 /

Samedi 8h30-12h

www.clamart.fr / mairie@clamart.fr

• **Centre administratif**

1, avenue Jean-Jaurès

Du lundi au jeudi 8h30-18h / Vendredi

8h30-17h30 / Samedi 8h30-12h

• **Mairie annexe de la Fourche**

216, av. Jean-Jaurès - 01 41 46 05 90

Mercredi 8h30-12h et 13h30-17h /

les 2^e et 4^e samedis du mois 8h30-12h

• **Mairie annexe du Pavé Blanc**

5, rue d'Auvergne - 01 41 36 06 65

Du lundi au vendredi 8h30-12h et

13h30-17h (17h30 le lundi et jeudi) /

Samedi 8h30-12h



PHARMACIES DE GARDE

• **MARDI 1 NOVEMBRE** Pharmacie ZAIDAN

58 avenue Adolphe Schneider - 01 46 38 71 83

• **DIMANCHE 6 NOVEMBRE** Pharmacie GELLEREAU

76 route du Pavé Blanc - 01 46 30 49 13

• **VENDREDI 11 NOVEMBRE** Pharmacie PELLETIER

1 rue Paul Andriollon - 01 46 31 66 30

• **DIMANCHE 13 NOVEMBRE** Pharmacie JEAN JALJÈRES

57 avenue Jean Jaurès - 01 46 42 02 87

• **DIMANCHE 20 NOVEMBRE** Pharmacie MAMAN

29 rue Paul Vaillant Coururier - 01 46 42 03 74

• **DIMANCHE 27 NOVEMBRE** Pharmacie VALLIER

1 place Aimé Césaire - 01 46 30 03 19

• **DIMANCHE 4 DÉCEMBRE** Pharmacie ZAIDAN

58 avenue Adolphe Schneider - 01 46 38 71 83

☒ Pour connaître les gardes, ainsi que

les changements, contactez le commissariat

au 01 41 46 13 00



GARDES MÉDICALES D'URGENCE

DANS TOUS LES CAS, APPELEZ LE 15. Vous serez ensuite dirigé vers la maison de garde intercommunale, SOS 92 ou autre selon l'urgence de la situation.

• **MAISON MÉDICALE DE GARDE INTERCOMMUNALE :**

10, boulevard des Frères Vigouroux à Clamart. Accueil des patients sur place après appel du 15. Tous les jours de 20h à minuit, dimanches et jours fériés de 9h à minuit.

• **URGENCES DENTAIRES 92 (accès direct sans rendez-vous) :**

10, boulevard des Frères Vigouroux à Clamart. Serveur vocal pour indications au 01 41 09 77 33. Uniquement les dimanches et jours fériés de 9h à 12h puis de 14h à 17h.

• **SOS 92 - GARDES ET URGENCES MÉDICALES À DOMICILE :**

Association départementale de permanence de soins : médecins conventionnés 24 h/24, 7 j/7, visites à domicile.

• **AUTRES NUMÉROS D'URGENCE :**

Police secours : 17 - Pompiers : 18

Les aliments indiqués en vert sont issus d'une culture biologique.

Réunions publiques

QUARTIER GARE

Jeudi 3 novembre à 20h30

École élémentaire Jules Ferry

6, rue Jules Ferry

QUARTIER GALVENT - CORBY

Mercredi 9 novembre à 20h30

École élémentaire Jean Monnet

Réfectoire - 29, rue Pierre Corby

QUARTIER CENTRE

Jeudi 10 novembre à 20h30

Salle Jacky Vauclair

Place Maurice Gunsbourg - RDC de l'Hôtel de Ville

QUARTIER TRIVAUX-GARENNE-3F

Lundi 14 novembre à 20h30

Maison de quartier du Petit Clamart

45, rue du Commandant Duval

QUARTIER PERCY SCHNEIDER

Mardi 15 novembre à 20h30

École élémentaire des Rochers

43, rue d'Estienne d'Orves

QUARTIER JARDIN PARISIEN

Mercredi 16 novembre à 20h30

Maison de quartier du Jardin Parisien

20, rue du Parc

QUARTIER PLAINE

Vendredi 18 novembre à 20h30

Centre socioculturel du Pavé Blanc

44, route du Pavé Blanc

du Maire

Compte-rendu annuel de l'action municipale

Philippe KALTENBACH,

Sénateur - Maire de Clamart, et son équipe se déplacent dans votre quartier pour :

- **FAIRE LE POINT** sur les sujets concernant votre quartier : construction ou rénovation d'équipements publics, voirie, transports, circulation, stationnement, propreté, cadre de vie, logement...
- **PRÉSENTER** les projets municipaux en cours
- **RÉPONDRE** à vos questions sur tous les sujets qui vous intéressent.

Les circuits des visites de quartiers organisés quelques jours avant les réunions publiques sont sur : www.clamart.fr

En début de réunion :

**projection du film en 3D
10 ans d'action**



mairie de
Clamart